



INTELIGENCIA *artificial* RESPONSABLE

**EN EMPRESAS QUE OPERAN
EN CHILE**

Beneficios de la IA, Riesgos Éticos. Políticas
y Prácticas de Integridad en el uso de la IA.



25
AÑOS

CENTRO
ÉTICA Y
SOSTENIBILIDAD
EMPRESARIAL



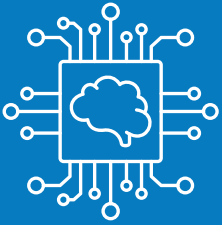
110 años
en Chile

AUTORES:

Álvaro Pezoa Bissières
Director Centro Ética y Sostenibilidad Empresarial

Lucas Serrano Urrestarazu
Ayudante de Investigación Centro Ética y Sostenibilidad
Empresarial

Juan Luis Quiroz Castillo
Consultor Líder Especialista en Ciencia de Datos e IA - PwC
Chile



INFORME ESTUDIO

INTELIGENCIA ARTIFICIAL RESPONSABLE EN EMPRESAS QUE OPERAN EN CHILE



25 ANOS
CENTRO
ÉTICA Y
SOSTENIBILIDAD
EMPRESARIAL



110 años
en Chile

ÍNDICE	3
Introducción	4
Resumen ejecutivo	5
Principales resultados	6
Gráficos: Datos de la muestra	9
Gráficos: Principales resultados - Uso de la IA	12
Gráficos: Principales resultados - Beneficios y riesgos	16
Gráficos: Principales resultados - Aplicación de principios éticos e integridad en el uso de la IA	18
Gráficos: Análisis complementarios	28
Conclusiones	31
Bibliografía	32



INFORME ESTUDIO

INTELIGENCIA ARTIFICIAL RESPONSABLE EN EMPRESAS QUE OPERAN EN CHILE



25 ANOS
CENTRO
ÉTICA Y
SOSTENIBILIDAD
EMPRESARIAL



110 años
en Chile

INTRODUCCIÓN

La inteligencia artificial (IA) se puede definir como "la capacidad de una máquina para realizar tareas que, si fueran realizadas por un ser humano, requerirían de inteligencia. Esto incluye actividades como el reconocimiento de patrones, el aprendizaje a partir de la experiencia, el razonamiento y la toma de decisiones en entornos inciertos. Esta definición abarca un amplio rango de aplicaciones, desde sistemas de IA estrecha que realizan tareas específicas, hasta conceptos más avanzados como la IA general, que hipotéticamente sería capaz de realizar cualquier tarea cognitiva humana" (Russell, S. J., & Norvig, P. (2021). Es una tecnología en creciente uso en diferentes ámbitos del quehacer humano, entre ellos el empresarial que, con ella puede agregar valor significativo a sus actividades. Sin desmedro alguno de lo expuesto, junto con enormes beneficios potenciales, su utilización comporta riesgos incluidos aquellos de naturaleza ética.

Armonizar las virtualidades tecnológicas con la integridad en la aplicación de la IA en la empresa constituye un profundo desafío. Por tal razón, el Centro Ética y Sostenibilidad Empresarial del ESE Business School, en colaboración con PwC Chile, realizó un estudio con el objetivo de conocer la respuesta de altos directivos empresariales respecto al uso de IA en sus respectivas organizaciones, junto a las medidas adoptadas en ellas para asegurar la integridad en su despliegue. Para estos efectos, se tuvo como referencia el estudio *Responsible AI Survey* (2018) realizado por PwC en Inglaterra, Estados Unidos, Japón e India.

Con los propósitos señalados, y para obtener una radiografía actual de la responsabilidad en la utilización de la IA en las empresas que operan en Chile, la investigación se dividió en tres partes:

1. Nivel de adopción, áreas de implementación e inversión prevista en IA en la empresa de cada directivo encuestado.
2. Principales beneficios y riesgos asociados al uso de la IA y forma de identificación de estos últimos en cada una de las organizaciones de negocios.
3. Aplicación de principios éticos, políticas y prácticas de integridad en las empresas en que trabajan los altos ejecutivos consultados. Siendo esta sección la que concentró el grueso de la atención del estudio.

A continuación, se presentan los principales hallazgos de la investigación efectuada.

FICHA TÉCNICA

Tipo de estudio: cuantitativo.

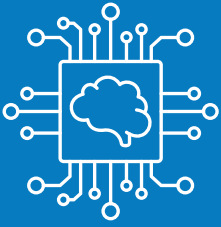
Universo de estudio: Miembros de directorios, gerentes generales /CEO, CTO, gerentes de áreas.

Tipo de muestreo: Por conveniencia, a partir de las bases de contactos del ESE Business School y de PwC Chile.

Muestra: 642 encuestas respondidas.

Técnica de recolección de datos: Encuestas online autoadministradas.

Período de campo: agosto de 2024.

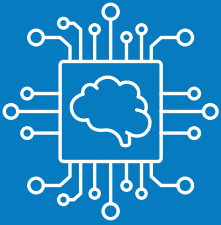


INTELIGENCIA ARTIFICIAL RESPONSABLE EN EMPRESAS QUE OPERAN EN CHILE

RESUMEN EJECUTIVO

Los principales resultados que arroja el estudio son:

- La adopción de la IA es todavía relativamente baja, aunque variada en las empresas. Únicamente 5% de ellas la ha integrado totalmente a sus actividades.
- Las empresas con mayor número de colaboradores (+ 1.000) son las que han efectuado una adopción mayor de IA.
- Los sectores de Tecnología e Información, Servicios Financieros y Profesionales, y Distribución y Comercio muestran mayores tasas de adopción de la IA.
- Las principales áreas de las organizaciones donde se ha implantado la IA corresponden a la gestión de datos (18%), servicio al cliente (15%), tecnología informática (12%), innovación (11%) y marketing y ventas (10%).
- 49% declara que hay inversión prevista en IA para los próximos 12 meses, en tanto 51% responde que no (23%) o no lo sabe (28%). El monto de esa posible inversión sería menor a US\$ 100.000.- en el 46% de los casos.
- Los principales beneficios asociados al uso de la IA son: simplificación de los procesos (30%), reducción de costos (26%), mejora en el time to market (17%) y diferenciación respecto de los competidores (15%).
- Los principales riesgos asociados al uso de la IA son: privacidad de la información y datos (24%), información falsa (22%), ciberseguridad (22%) y sesgos del modelo o algoritmo (22%).
- 67% afirma que en su empresa no hay un enfoque formal para la identificación de riesgos en el uso de la IA. Únicamente 13% sostiene que existen políticas y estrategias para hacer frente a los riesgos.
- 66% señala que no se tienen políticas respecto a la aplicación de principios éticos (33%) o no se poseen prácticas éticas ni principios formales (33%). Tan solo 9% afirma la existencia de un marco ético para el desarrollo de la IA en la organización.
- Los principales responsables de controlar el correcto uso de la IA en la empresa, a juicio de los entrevistados, debieran ser: compliance (29%), tecnología (20%), un área nueva (15%), innovación (10%) y riesgo (9%).
- 80% indica que no tiene consideradas auditorías para este fin (65%) o no lo sabe (15%). Solo 6% consigna establecer controles regulares.
- 43% señala no tener considerado trabajar en información a los colaboradores sobre los impactos de la IA y la importancia de usarla de manera ética y responsable. 10% afirma que los colaboradores se encontrarían plenamente informados.
- 56% dice que no se ha considerado el sesgo de algoritmo en la organización y 20% no saberlo. Únicamente 6% asegura que sí y que se trata de un foco muy relevante.
- 46% responde no tener una política de privacidad y 8% no saberlo. En contraste, 34% manifiesta seguir una estricta política de privacidad y 12% solo cifrar datos personales sensibles.
- 41% piensa que los límites éticos, en el uso de la IA, debe ser regulado por ley. 40% estima que debería hacerlo cada organización. 12% que correspondería ser efectuado por un organismo supra empresarial.



INTELIGENCIA ARTIFICIAL RESPONSABLE EN EMPRESAS QUE OPERAN EN CHILE

PRINCIPALES RESULTADOS

Los principales resultados que se desprenden del estudio son los siguientes:

- 73% de los consultados transmite algún grado de adopción de la IA en sus operaciones, aunque solamente 5% de las empresas responde haberla integrado totalmente a sus actividades. 27% dice que lo realiza de forma experimental, mientras que 41% señala que se explora la utilización de la IA, pero sin implantación formal. El 26% restante responde que no la ha adoptado ni formal ni informalmente, o no lo sabe.
- Las empresas con mayor número de colaboradores (+ 1.000) son las que han efectuado una adopción mayor de IA, seguidas por las medianas (entre 100 y 1.000) y, en menor medida aún, las pequeñas (menos de 100).
- Agrupando los rubros de las empresas incluidas en las respuestas del estudio por industrias y tamaños, se ha podido establecer -mediante una comparación de medias usando Anova- que los sectores de Tecnología e Información, Servicios Financieros y Profesionales, y Distribución y Comercio muestran mayores tasas de adopción de la IA.
- Los patrones de respuestas según tipo de industria, mediante el uso de la técnica de escalamiento multidimensional, permiten deducir la existencia de cuatro grupos diferenciados, poseedores de las siguientes características:

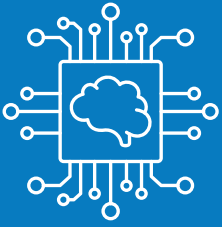
o Grupo 1: los sectores de Agricultura y Recursos Naturales, Manufactura e Industria Pesada, Comercio y Distribución, Servicios Financieros y Profesionales, están interesados en adoptar la IA, al tiempo que muestran una preocupación ética sobre la privacidad de los datos que se manejan de sus clientes y por la regulación de la IA, inclusive por organismos supra empresariales.

o Grupo 2: el sector de la Tecnología e Información se destaca por estar dispuesto a regulaciones de privacidad provenientes de las mismas empresas.

o Grupo 3: El área de la Construcción e Inmobiliaria es la más reticente a adoptar la IA.

o Grupo 4: Los Servicios Sociales y Comunitarios / el Sector Público aparece como el área más interesada por los aspectos éticos de la IA, pero muestra desconocimiento de los sesgos y no ha trabajado en la capacitación de sus funcionarios.

- A partir de los datos recabados se ha construido un Índice de Esfuerzo en IA Ética. Su confección ha requerido la utilización de dos técnicas combinadas: un análisis de componentes principales y luego Anova -este último, para comparar las diferencias en las medias. El Índice mide el compromiso de las empresas respecto a la responsabilidad en el uso de IA y muestra la existencia de diferencias significativas por industria. El rubro de Tecnología e Información lidera con un promedio de 58,11%, que resulta considerablemente más alto que el de otras industrias.
- En contraste, los rubros de Construcción e Inmobiliaria (32,38%) y Servicios Sociales y Comunitarios / Sector Público (32,86%) presentan los índices más bajos.
- Otros sectores se sitúan entre 36% y 45%. Al analizar el impacto del cargo del encuestado, no se encontraron diferencias significativas en las respuestas, hecho que reforzaría la idea de que la industria a la que pertenece la organización sería un factor determinante en el esfuerzo de IA Ética.



INTELIGENCIA ARTIFICIAL RESPONSABLE EN EMPRESAS QUE OPERAN EN CHILE

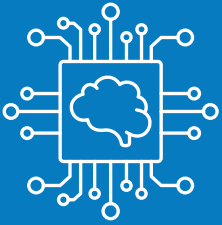
- Las principales áreas de las organizaciones donde se ha implantado la IA corresponden a la gestión de datos (18%), servicio al cliente (15%), tecnología informática (12%), innovación (11%) y marketing y ventas (10%).
- 49% de quienes responden la encuesta declaran que hay inversión en IA prevista para los próximos 12 meses, en tanto 51% responde que no (23%) o no lo sabe (28%).
- Nuevamente, las empresas de mayor tamaño (número de colaboradores) son las que tendrían también mayor previsión de inversiones próximas en el rubro.
- El monto de esa posible inversión sería menor a US\$ 100.000.- en el 46% de los casos, entre US\$ 100.000.- y US\$ 1.000.000.- en 26% y mayor a US\$ 1.000.000.- en 12% de las respuestas afirmativas sobre inversión. 16% señala no saber el monto.
- Ante la consulta (respuesta múltiple, hasta 3 alternativas) sobre los principales beneficios asociados al uso de la IA, los respondientes declaran que son: simplificación de los procesos (30%), reducción de costos (26%), mejora en el time to market (17%) y diferenciación respecto de los competidores (15%).
- Por su parte, ante la pregunta (respuesta múltiple, hasta 3 alternativas) sobre los principales riesgos asociados al uso de la IA, los más declarados son: privacidad de la información y datos (24%), información falsa (22%), ciberseguridad (22%) y sesgos del modelo o algoritmo (22%).
- Resulta llamativo que el 67% de los encuestados afirma que en su empresa no hay un enfoque formal para la identificación de riesgos en el uso de la IA. Únicamente 13% sostiene que existen políticas y estrategias para hacer frente a los riesgos.
- Similarmente alto (66%) es el porcentaje de respuestas que señalan que no se tienen políticas respecto a la aplicación de principios éticos (33%) o no se poseen prácticas éticas ni principios formales (33%). Tan solo 9% afirma la existencia de un marco ético para el desarrollo de la IA en la organización y otro 10% que estarían siendo incorporados activamente principios éticos. 15% destaca tener algunas políticas éticas sobre la materia.
- Una vez más, el nivel de aplicación de principios éticos en el uso de la IA en la organización resulta mayor conforme mayor es también el tamaño de ésta (medido por el número de sus colaboradores).
- Los principales responsables de controlar el correcto uso de la IA en la empresa, a juicio de los entrevistados, debieran ser: compliance (29%), tecnología (20%), un área nueva (15%), innovación (10%) y riesgo (9%).
- Ante la interrogante sobre la realización de controles periódicos o auditorías en la utilización de la IA, 65% indica que no tienen consideradas auditorías para este fin, y 15% señala que no lo sabe. Mientras que 14% hace revisiones específicas y solo 6% consigna establecer controles regulares.
- Al efectuar un cruce de información entre el nivel de control y el estado de aplicación de principios éticos, es posible observar la existencia de una relación positiva entre la acuciosidad en los controles y un mayor grado de aplicación de principios éticos en el uso de la IA al interior de las empresas.
- Respecto a la pregunta acerca del grado de información a los colaboradores sobre los impactos



INTELIGENCIA ARTIFICIAL RESPONSABLE EN EMPRESAS QUE OPERAN EN CHILE

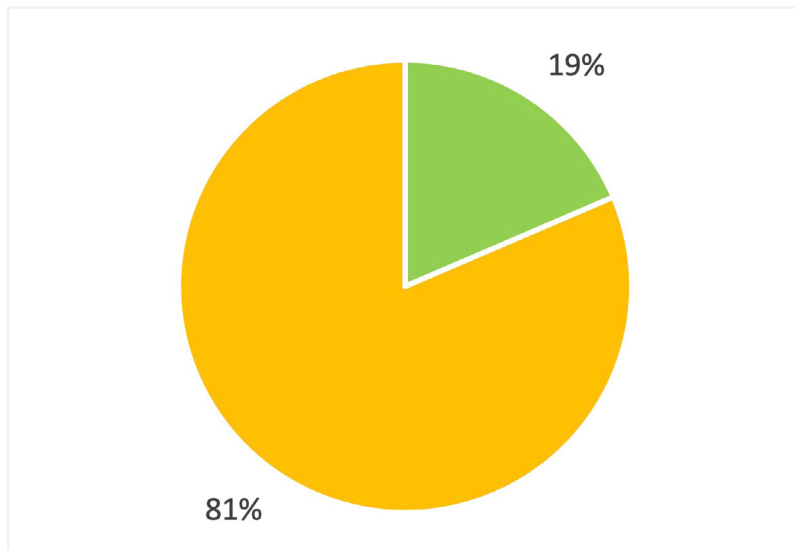
de la IA y la importancia de usarla de manera ética y responsable, 50% de las respuestas señalan no tener considerado hacerlo por el momento (43%) o no saberlo (7%). En tanto, 10% afirma que los colaboradores se encontrarían plena mente informados y 17% solamente quienes acceden a la IA.

- No tener considerado informar a los colaboradores acerca de los impactos de la IA y la importancia de usarla de manera ética y responsable aumenta conforme menor es el tamaño de la empresa (medido según número de colaboradores).
- Ante la consulta si la organización ha tenido en cuenta el sesgo de algoritmo para sus soluciones de IA en los últimos 12 meses, 56% establece no haberlo considerado y 20% dice no saberlo. Únicamente 6% asegura que sí y que se trata de un foco muy relevante, mientras 18% que ha sido tenido en cuenta lo suficiente para los objetivos establecidos.
- La consideración del sesgo de algoritmo se observa mayor en cuanto mayor es también el grado de aplicación de principios éticos en la organización para el uso de la IA. Cosa similar ocurre en tanto mayor es el número de colaboradores de la empresa.
- Frente a la interrogante acerca de las formas de resguardo de la privacidad y los datos en relación con el uso de la IA, 54% responde no tener una política de privacidad (46%) o no saberlo (8%). En contraste, 34% establece seguir una estricta política de privacidad y 12% solo cifrar datos personales sensibles.
- El resguardo de la privacidad crece entre las empresas con mayor número de colaboradores (60% declara seguir una estricta política de privacidad, entre compañías de más de 1.000 colaboradores) y decrece al considerar las compañías con menor número de ellos (66% afirma no tener una política de privacidad en este campo, entre empresas con menos de 100 colaboradores).
- El resguardo de la privacidad y los datos también muestra una tendencia mayor en consonancia con el mayor nivel de aplicación de principios éticos. Cosa similar acontece cuando se vincula el resguardo de la privacidad con el grado de adopción de la IA en la organización; a mayor la segunda, mayor es también la primera.
- Ante la cuestión de quién debiese establecer los límites éticos respecto al uso de la IA en las empresas, 41% de los altos directivos encuestados piensa que debe ser regulado por ley o similar, 40% estima que debería hacerlo cada organización en particular, 12% que correspondería ser efectuado por un organismo supra empresarial y 7% no lo sabe.
- Entre los directores de empresa predomina (54%) la idea de que los límites éticos deberían ser establecidos por cada organización, mientras que en el grupo de gerentes de área u otra jefatura prima el parecer de que cabría que fuera regulado por ley (52%).
- Al cruzar la información sobre quien debiese establecer los límites éticos en el uso de la IA con el estado de aplicación de los principios éticos, se aprecia una tendencia mayor a la autorregulación (51% entre empresas que cuentan con un marco ético para el desarrollo de la utilización de IA), mientras que se observa una inclinación mayor a la regulación por ley entre empresas con menor grado de aplicación de principios éticos (56% en empresas que solo poseen algunas políticas éticas).



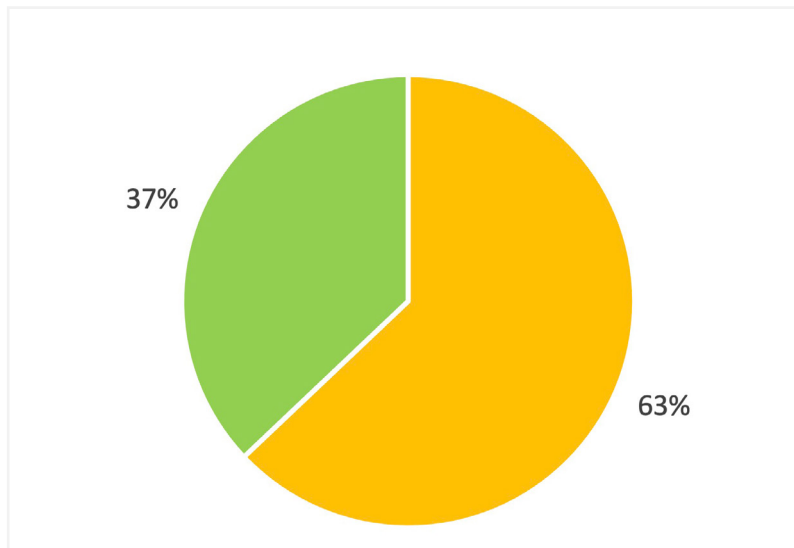
GRÁFICOS DATOS DE LA MUESTRA

Datos de la Muestra por Sexo

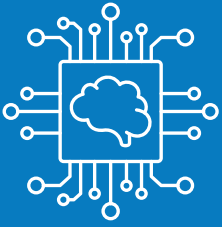


Mujer Hombre
Base: 615 respuestas

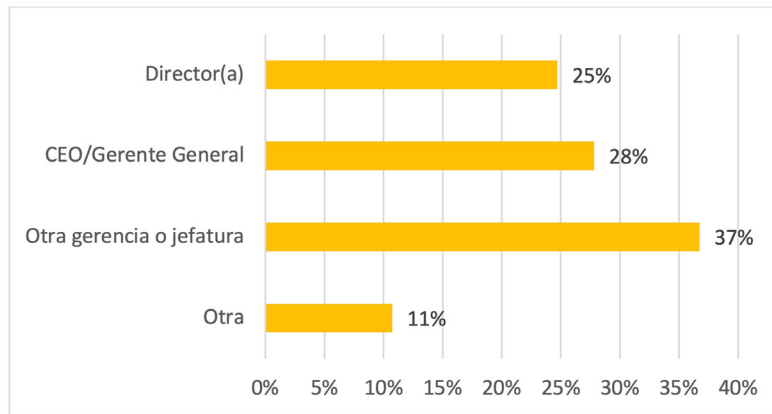
Datos de la Muestra por Edad



Mayor a 50 Menor a 50
Base: 615 respuestas

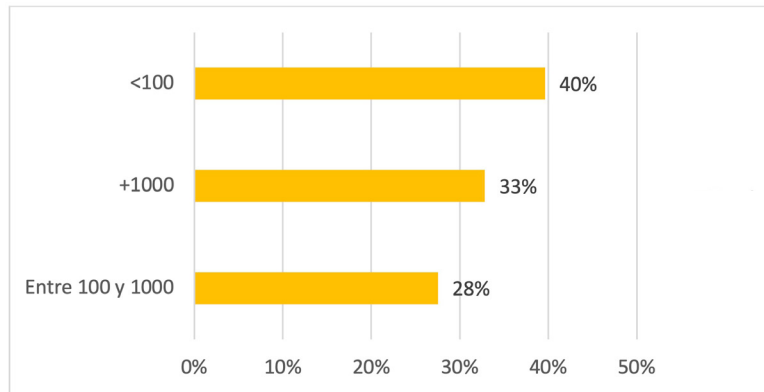


Datos de la Muestra por Posición en la Organización



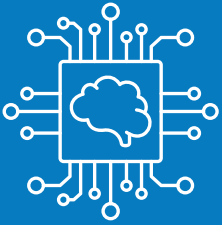
Base: 615 respuestas

Datos de la Muestra por Número de Colaboradores de la Empresa



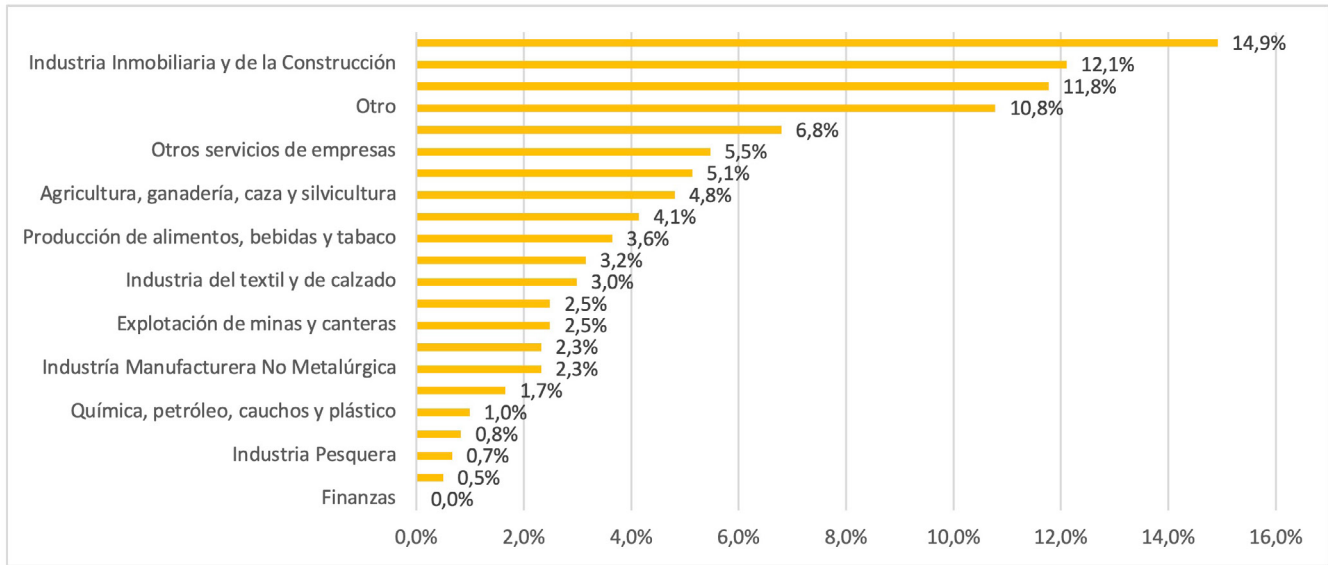
Total

Base: 603 respuestas



INTELIGENCIA ARTIFICIAL RESPONSABLE EN EMPRESAS QUE OPERAN EN CHILE

Datos de la Muestra por Rubro de la Organización



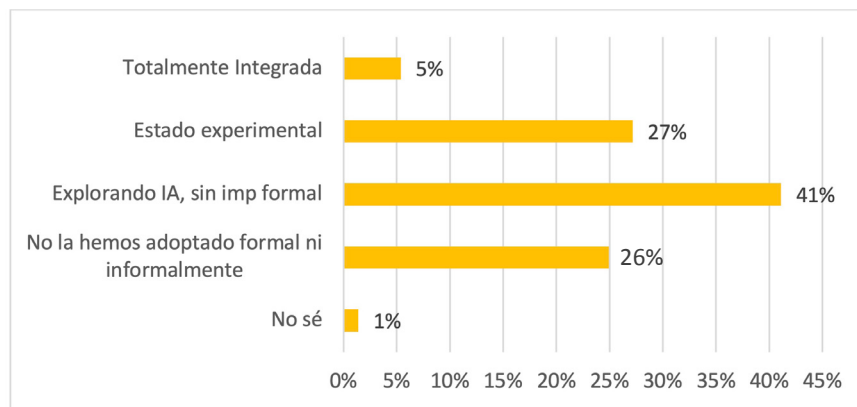
Base: 603 respuestas



GRÁFICOS PRINCIPALES RESULTADOS

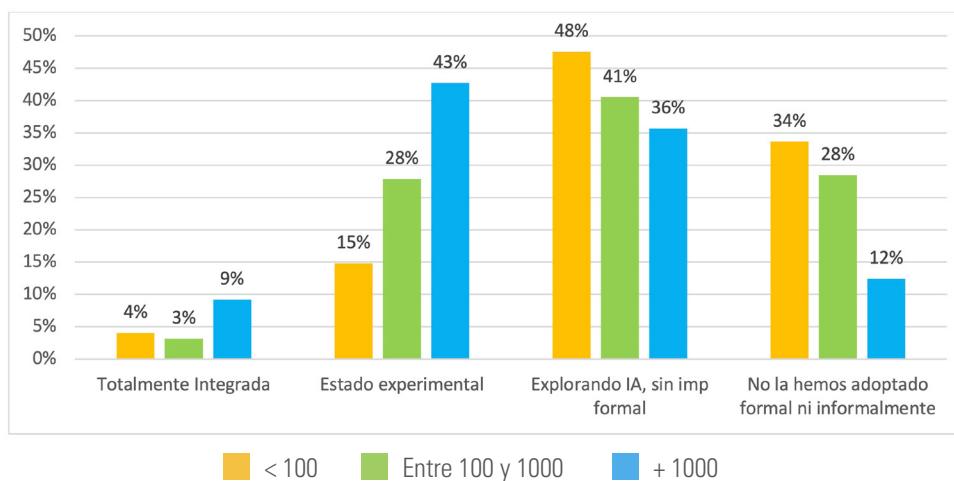
I. USO DE LA IA

Nivel de Adopción Actual de la IA por parte de la Organización

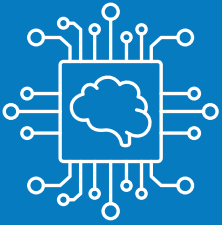


Base: 574 respuestas

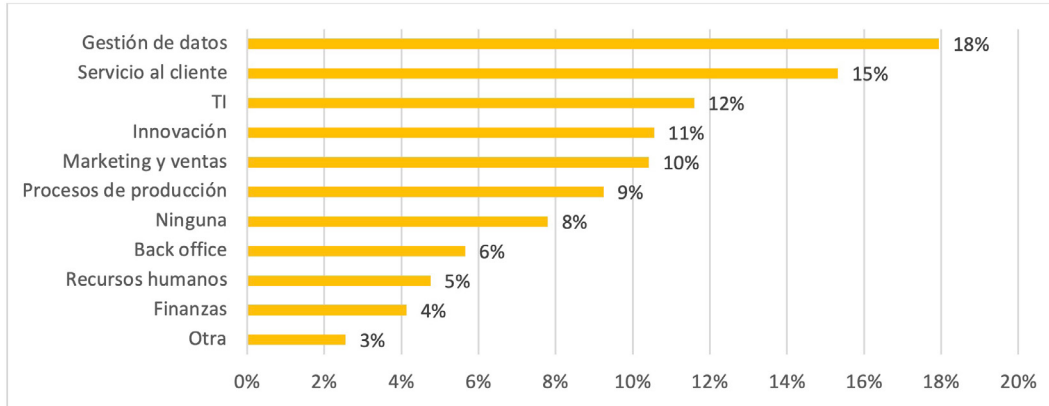
Nivel de Adopción de la IA según el Número de Colaboradores



Base: 566 respuestas

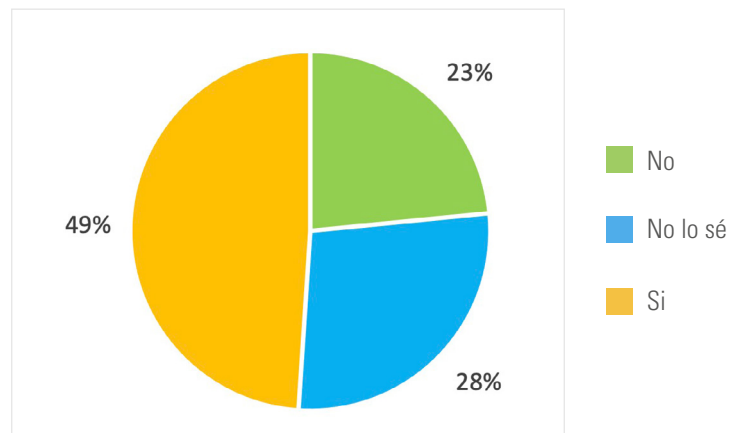


Áreas de Implementación de la IA (selección múltiple)

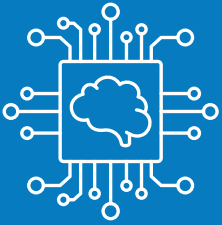


Base: 1.449 respuestas

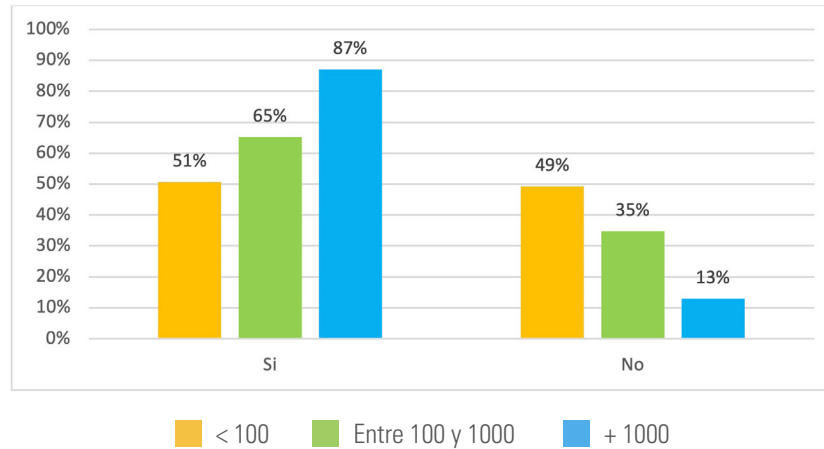
Inversión Prevista en IA para los Próximos 12 Meses



Base: 572 respuestas

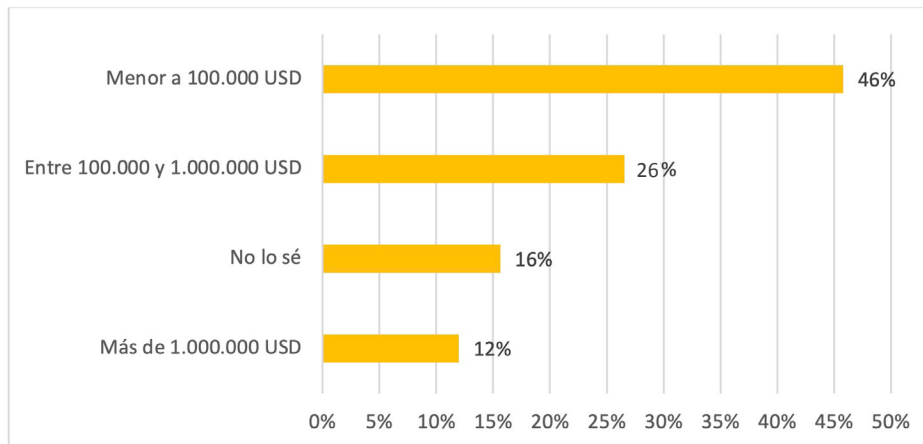


Inversión Prevista en IA según el Número de Colaboradores

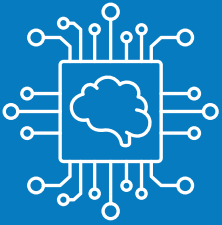


Base: 414 respuestas

Monto de Inversión Prevista en IA para los Próximos 12 Meses



Base: 275 respuestas



INFORME ESTUDIO

INTELIGENCIA ARTIFICIAL RESPONSABLE EN EMPRESAS QUE OPERAN EN CHILE

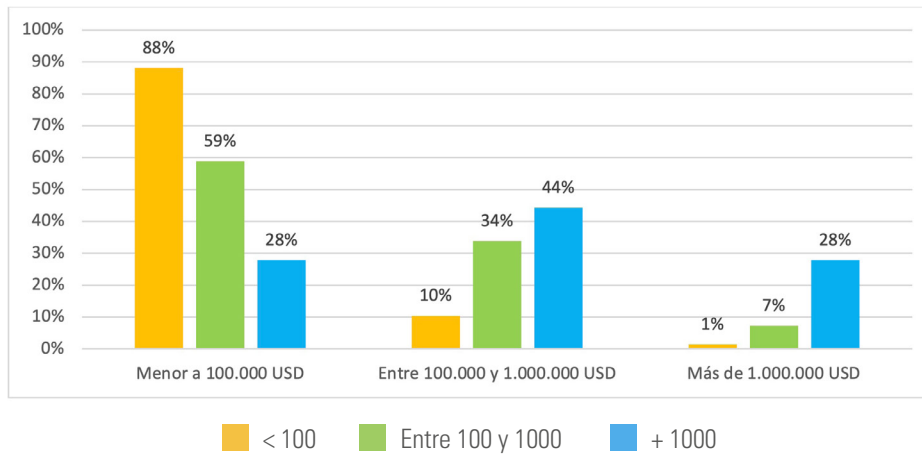


25 ANOS
CENTRO
ÉTICA Y
SOSTENIBILIDAD
EMPRESARIAL

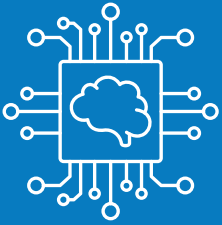


110 años
en Chile

Nivel de Inversión Prevista según el Número de Colaboradores

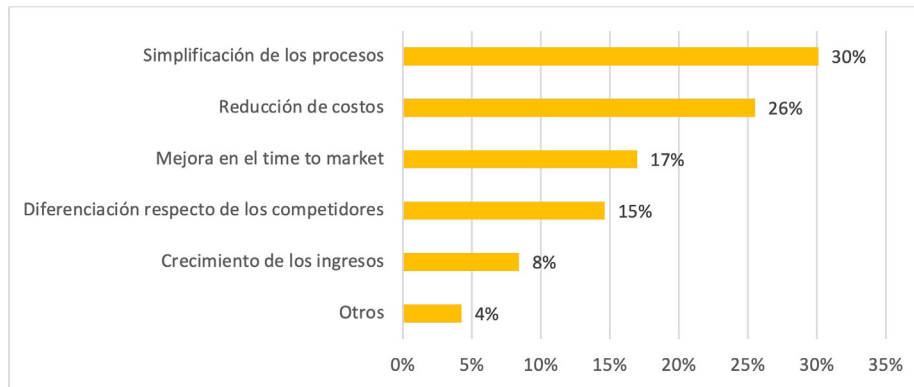


Base: 212 respuestas



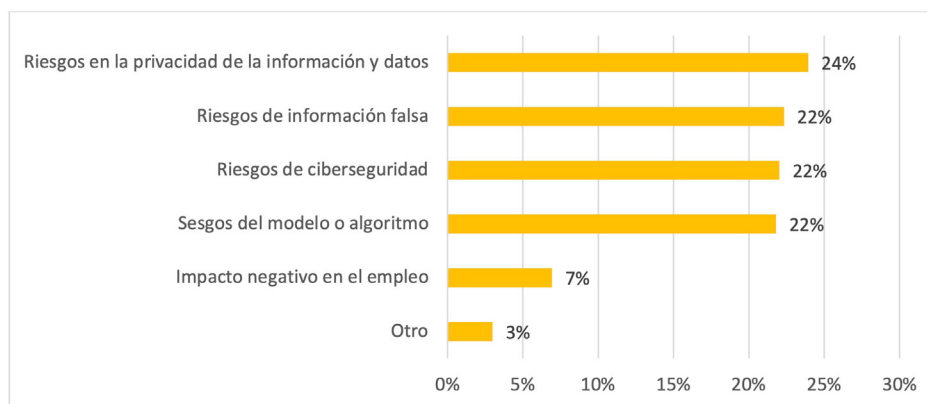
II. BENEFICIOS Y RIESGOS

Principales Beneficios Asociados al Uso de la IA (selección de 3 alternativas)

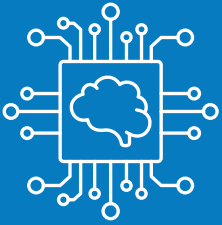


Base: 936 respuestas

Principales Riesgos Asociados al Uso de la IA (selección de 3 alternativas)



Base: 936 respuestas



INFORME ESTUDIO

INTELIGENCIA ARTIFICIAL RESPONSABLE EN EMPRESAS QUE OPERAN EN CHILE

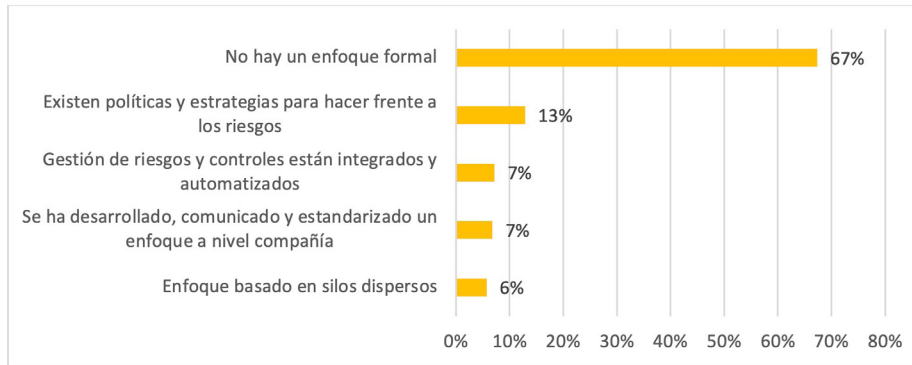


25 AÑOS
CENTRO
ÉTICA Y
SOSTENIBILIDAD
EMPRESARIAL

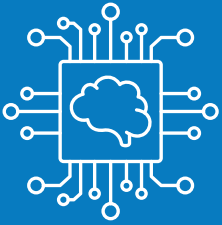


110 años
en Chile

Cómo se Identifican los Riesgos de la IA en la Organización

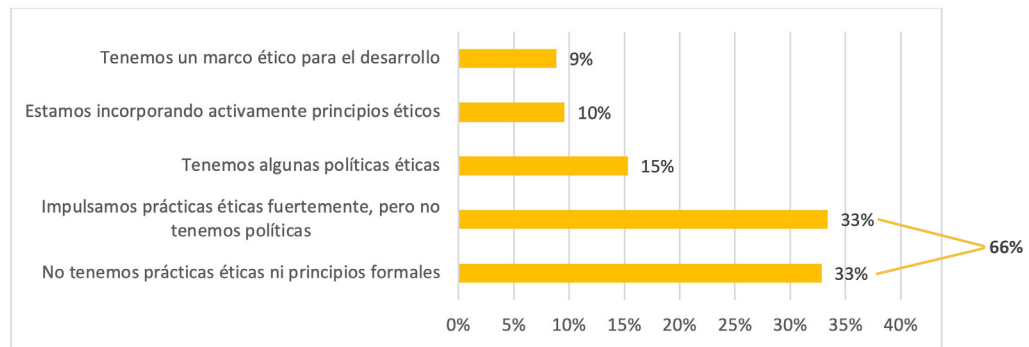


Base: 542 respuestas



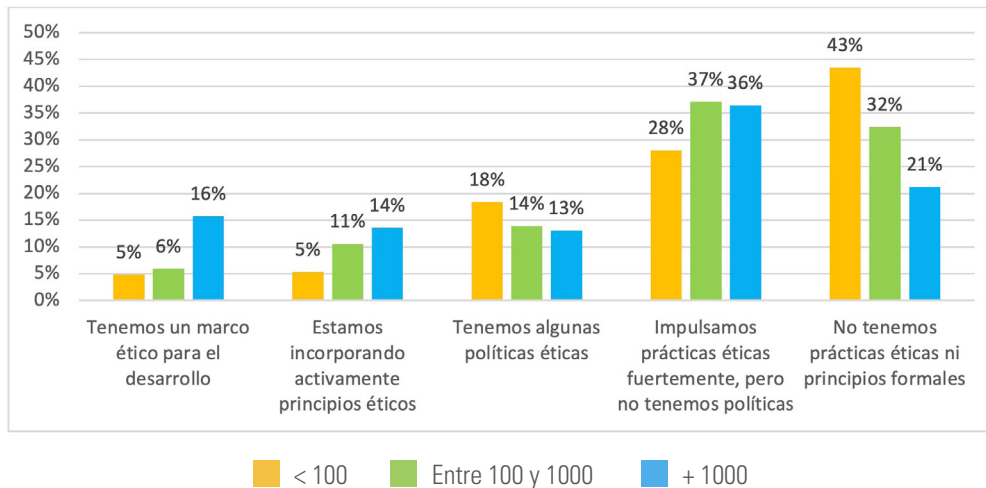
III. APLICACIÓN DE PRINCIPIOS ÉTICOS E INTEGRIDAD EN EL USO DE LA IA

Aplicación de Principios Éticos en el Uso de la IA

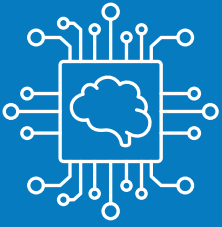


Base: 542 respuestas

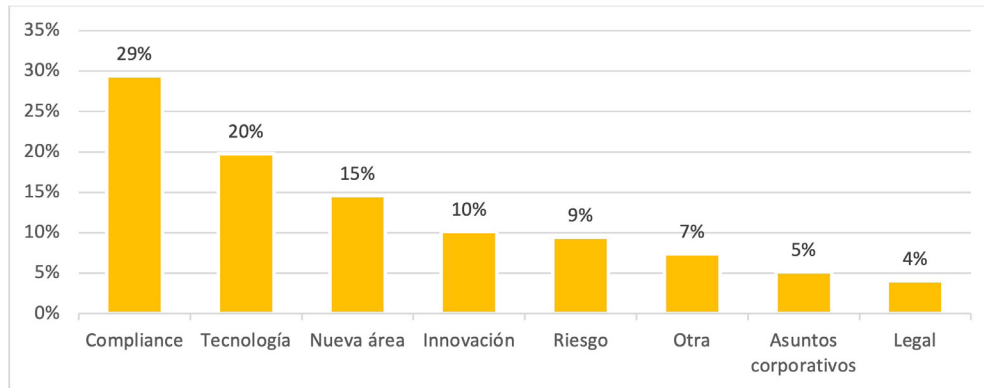
Aplicación de Principios Éticos en el Uso de la IA según el Número de Colaboradores



Base: 542 respuestas

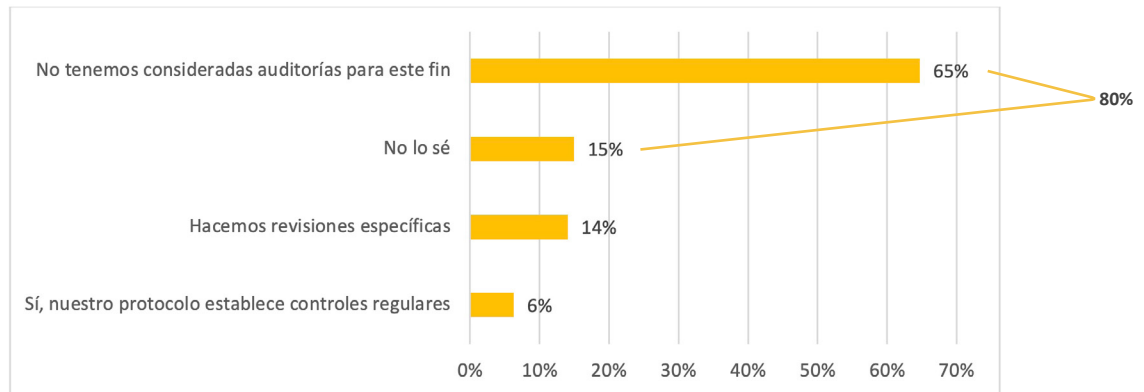


Área Responsable de Controlar el Uso Correcto de la IA



Base: 541 respuestas

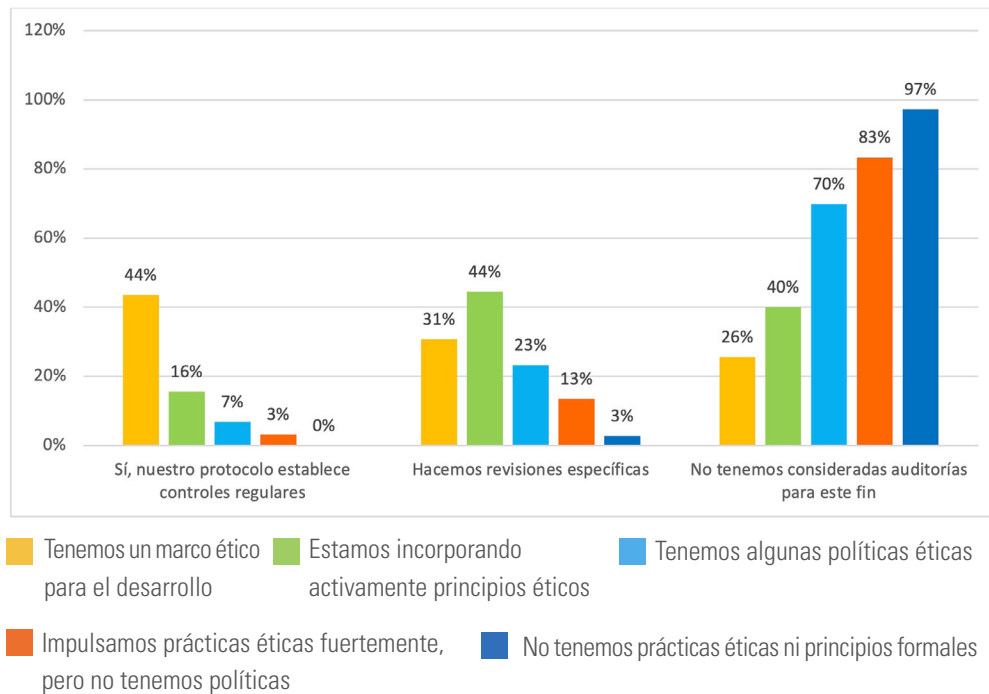
Realización de Controles Periódicos o Auditorías en el Uso de la IA



Base: 541 respuestas

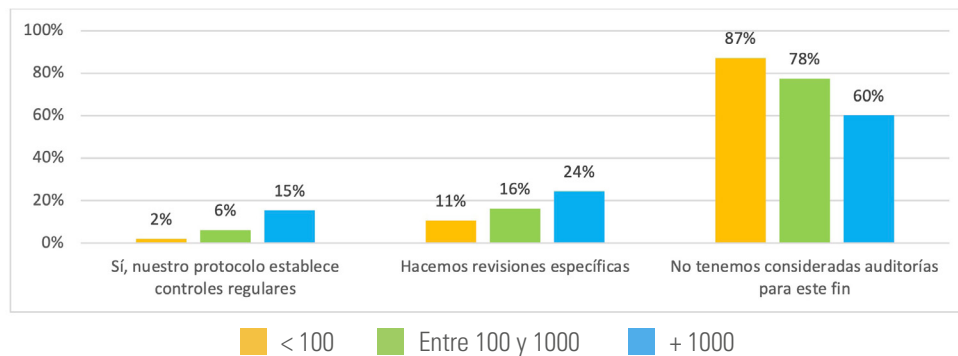


Control de la IA según el Estado de Aplicación de Principios Éticos



Base: 458 respuestas

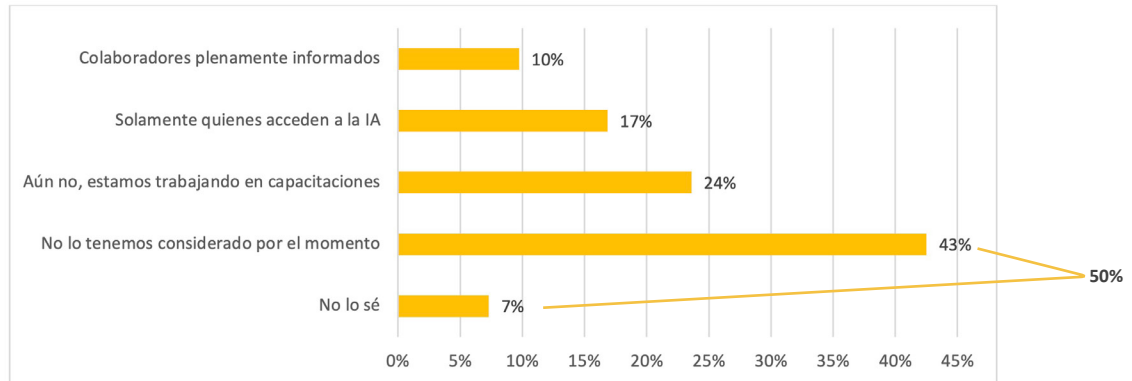
Control de la IA según el Número de Colaboradores



Base: 460 respuestas

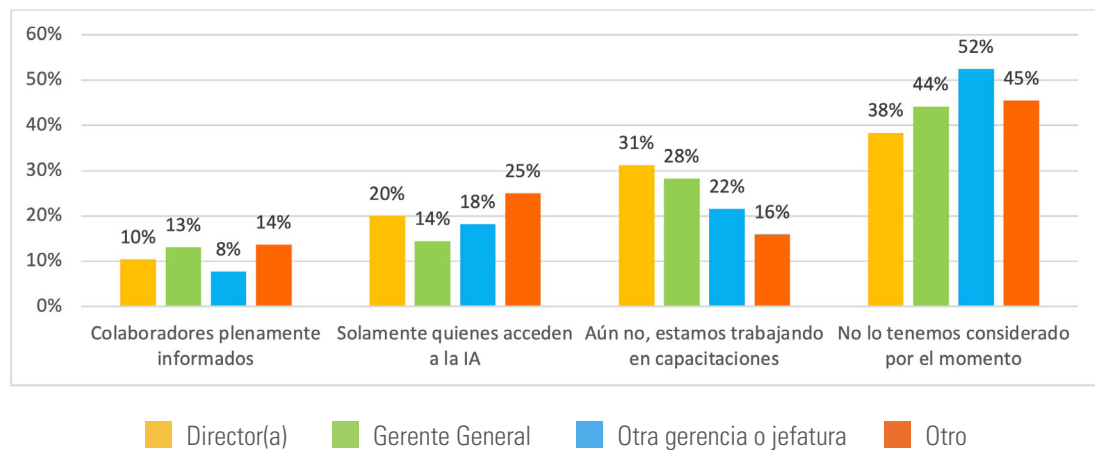


Información a los Colaboradores sobre los Impactos de la IA y la Importancia de Usarla de manera Ética y Responsable

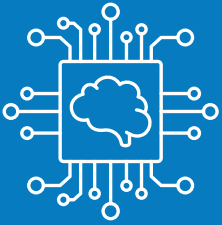


Base: 534 respuestas

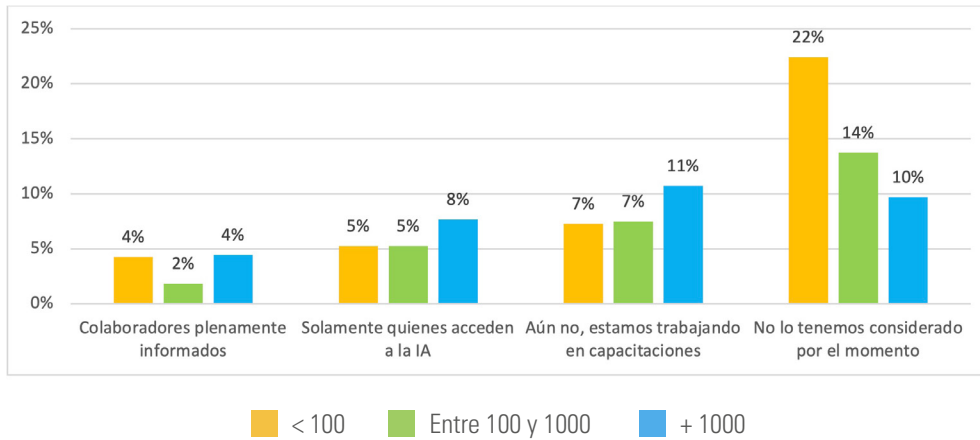
Colaboradores Informados sobre el Impacto de la IA según Posición en la Organización



Base: 495 respuestas

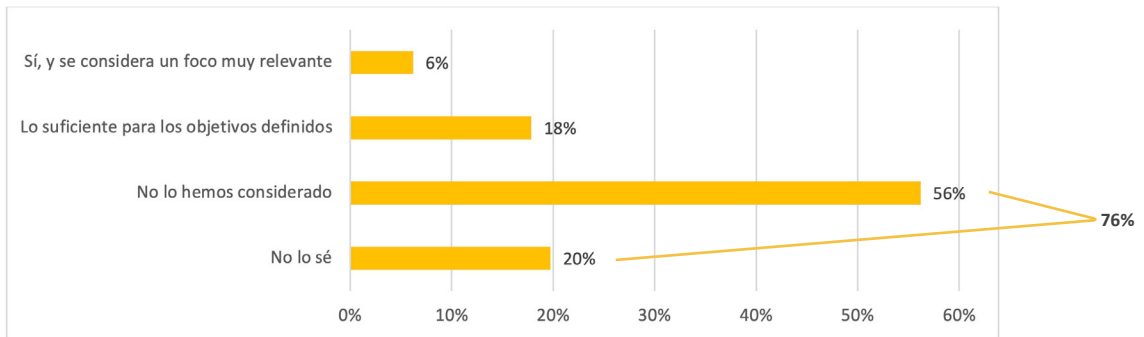


Colaboradores Informados sobre el Impacto de la IA según el Número de Colaboradores

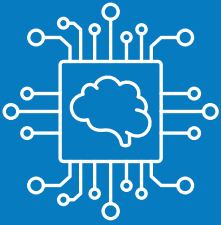


Base: 495 respuestas

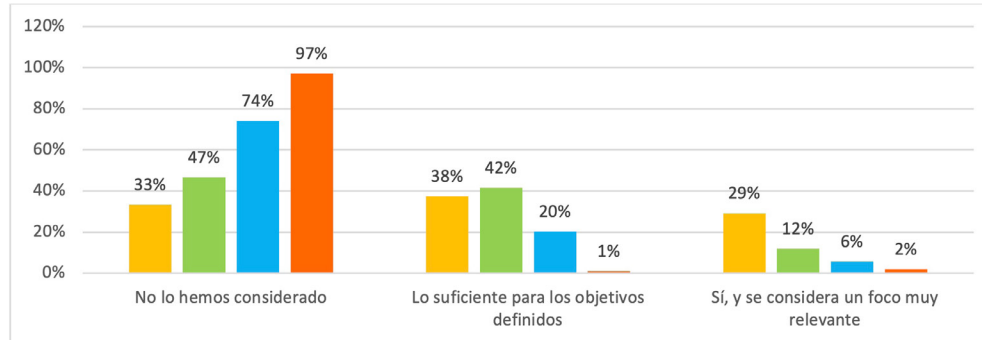
La Organización ha tenido en cuenta el Sesgo de Algoritmo para sus Soluciones de IA (12 meses)



Base: 532 respuestas



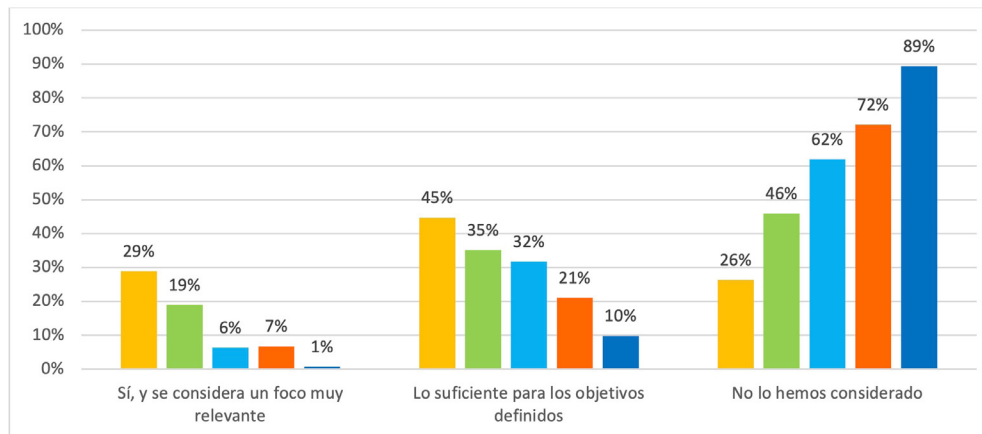
Consideración del Sesgo de Algoritmo según el Nivel de Adopción de la IA



- Totalmente Integrada
- Estado experimental
- Explorando IA, sin imp formal
- No la hemos adoptado formal ni informalmente

Base: 427 respuestas

Consideración del Sesgo de Algoritmo según la Aplicación de Principios Éticos

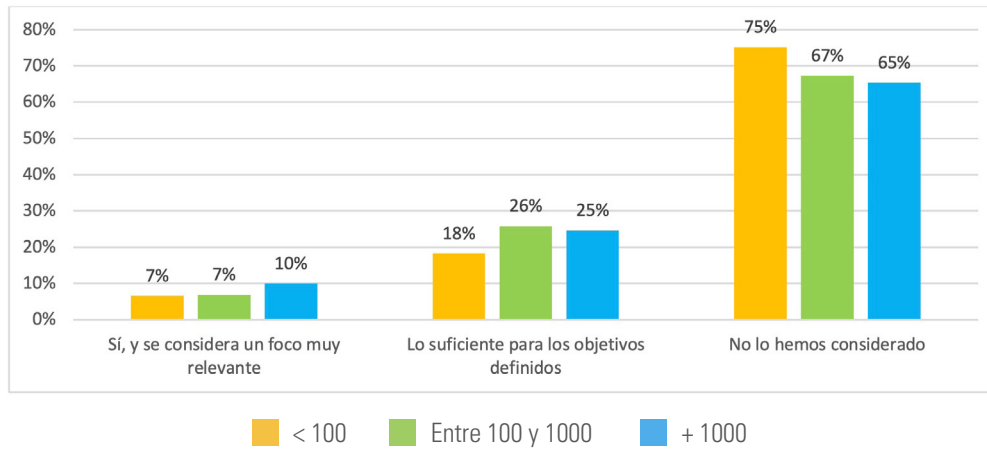


- Tenemos un marco ético para el desarrollo
- Estamos incorporando activamente principios éticos
- No tenemos prácticas éticas ni principios formales
- Tenemos algunas políticas éticas
- Impulsamos prácticas éticas fuertemente, pero no tenemos políticas

Base: 427 respuestas

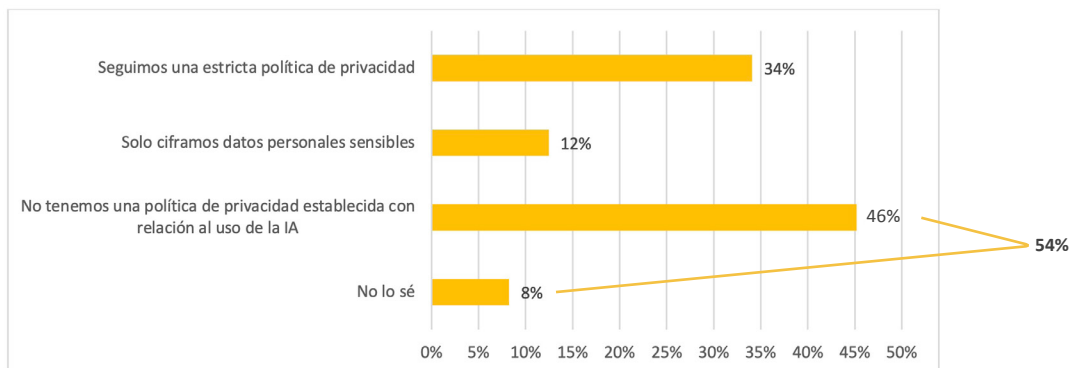


Consideración del Sesgo de Algoritmo según el Número de Colaboradores



Base: 427 respuestas

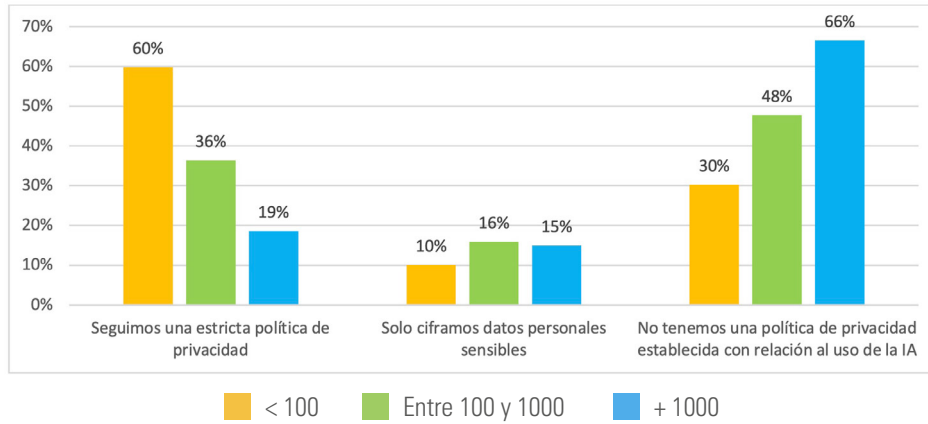
Formas de Resguardo de la Privacidad y los Datos en Relación con el Uso de la IA



Base: 522 respuestas

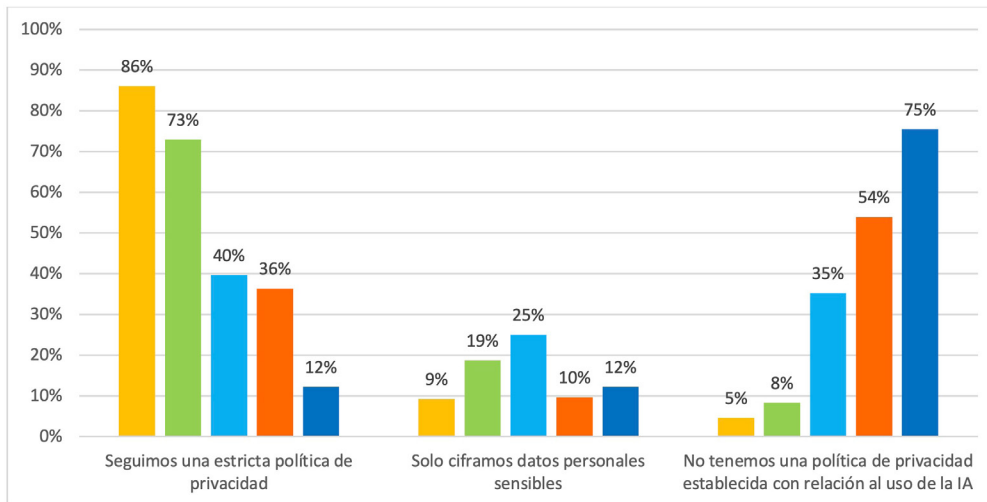


Formas de Resguardo de la Privacidad y los Datos según el Número de Colaboradores

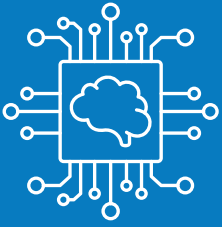


Base: 470 respuestas

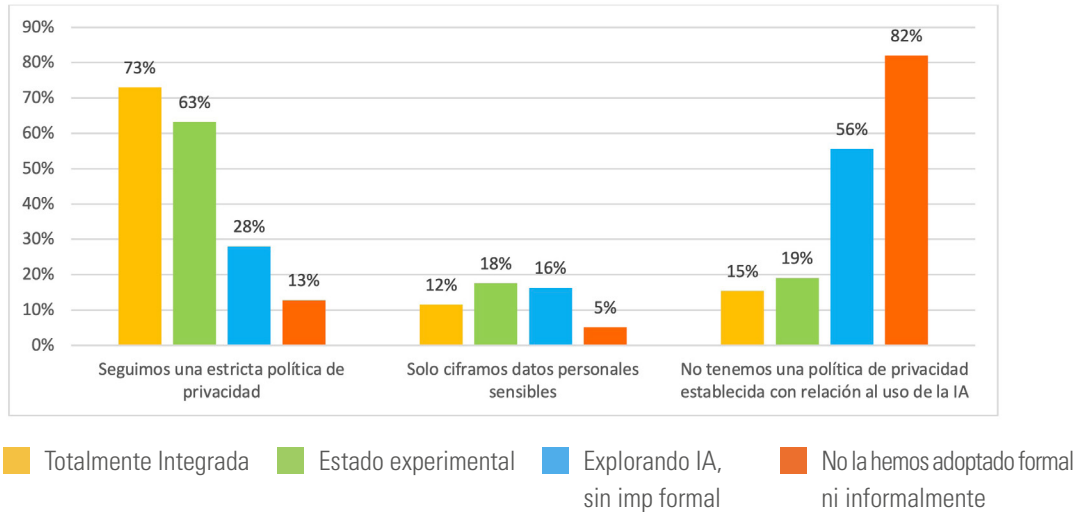
Formas de Resguardo de la Privacidad y los Datos según el Estado de Aplicación de Principios Éticos



Base: 479 respuestas

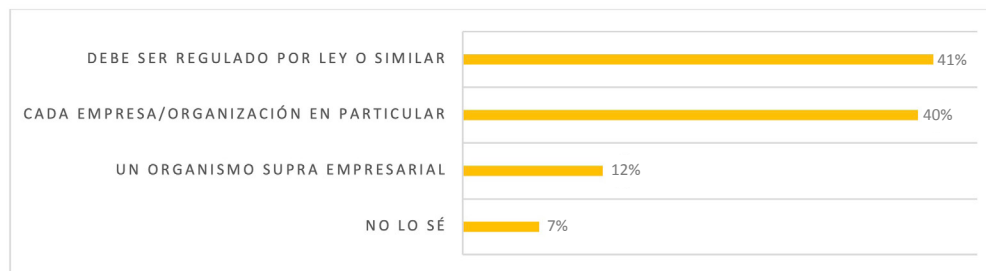


Formas de Resguardo de la Privacidad y los Datos según el Estado de Adopción de la IA



Base: 475 respuestas

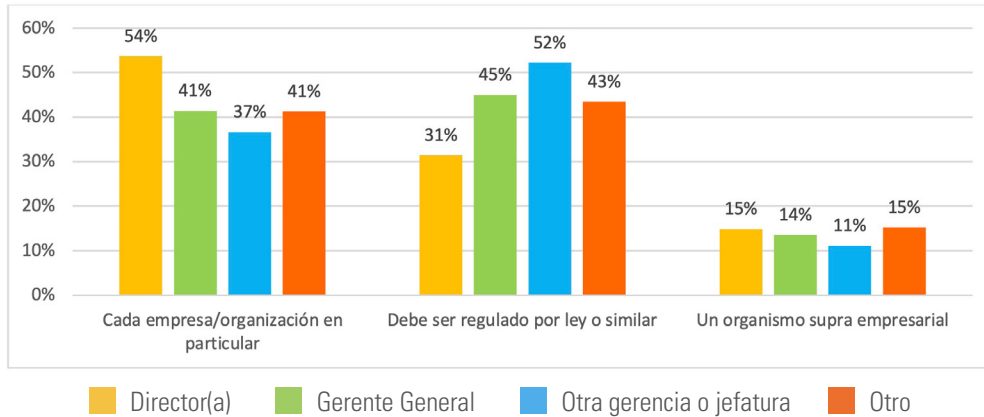
¿Quién debiese Establecer los Límites Éticos Respecto al Uso de la IA en las Empresas?



Base: 522 respuestas

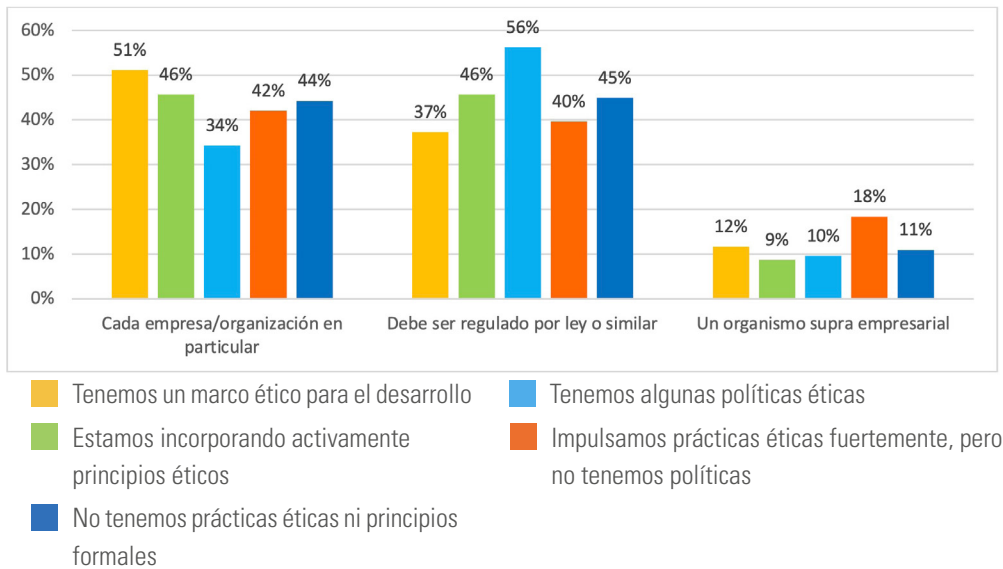


¿Quién debiese Establecer los Límites Éticos Respecto al Uso de la IA en las Empresas según la Posición en la Organización?

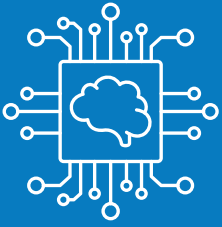


Base: 487 respuestas

¿Quién debiese Establecer los Límites Éticos Respecto al Uso de la IA en las Empresas según el Estado de Aplicación de Principios Éticos?

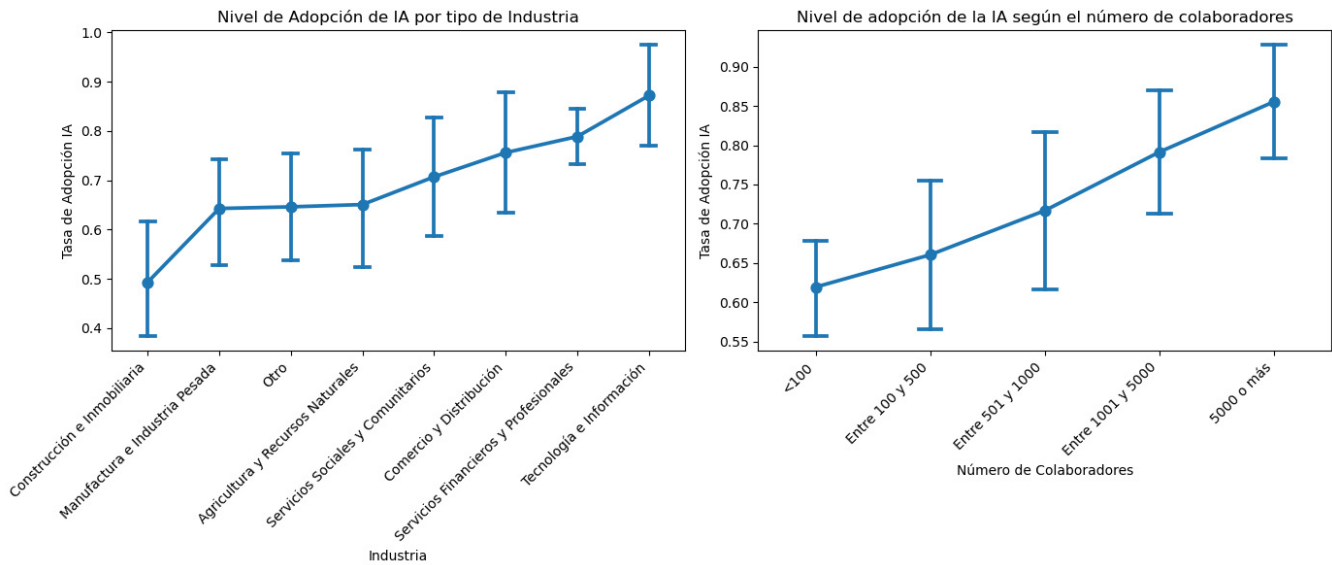


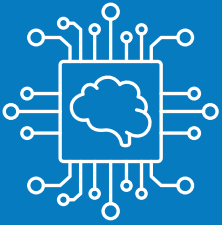
Base: 487 respuestas



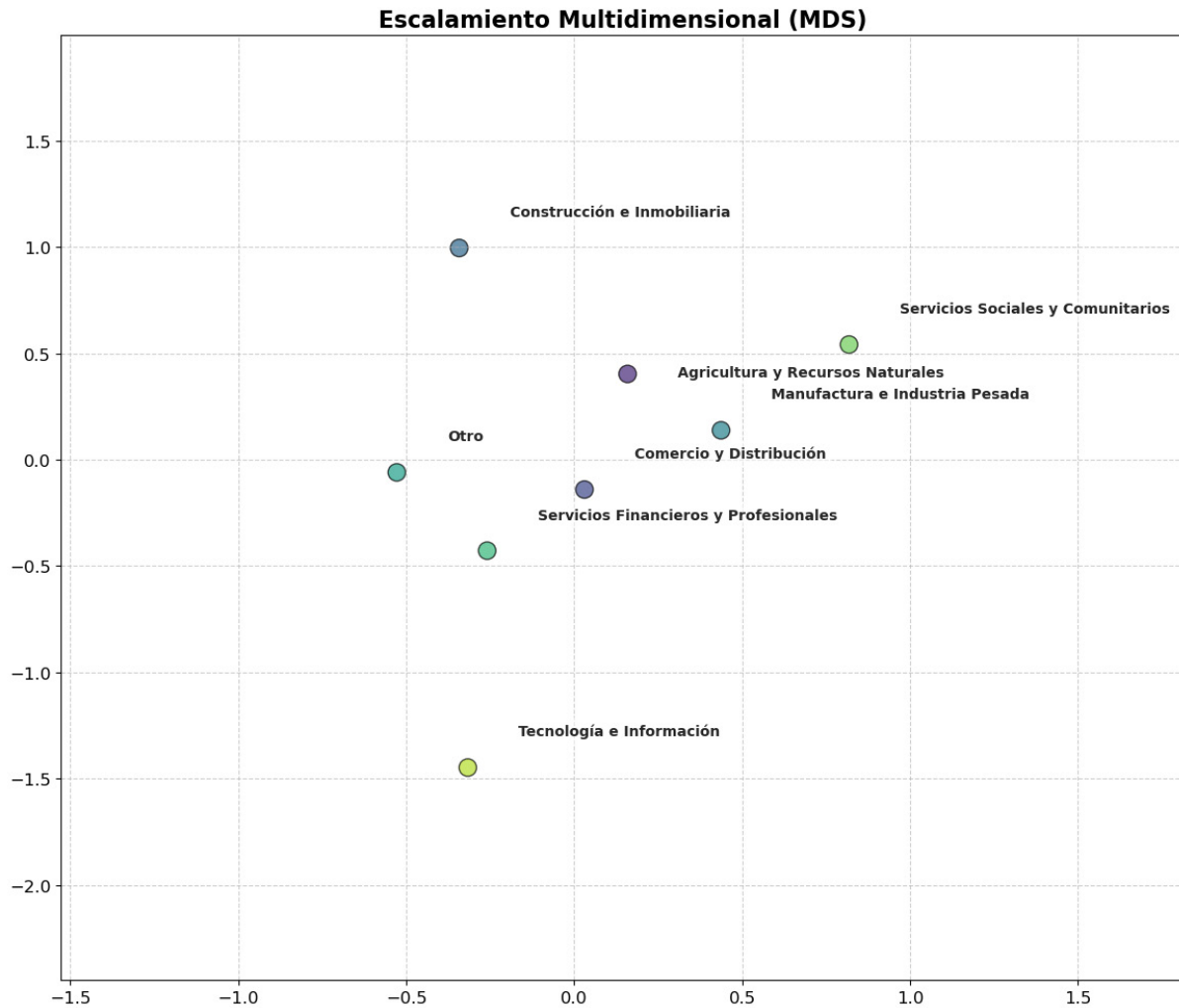
IV. ANÁLISIS COMPLEMENTARIOS

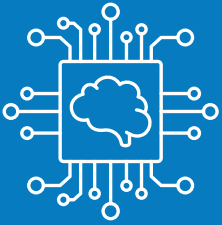
Nivel de Adopción de IA según Industria (comparación de medias usando Anova)



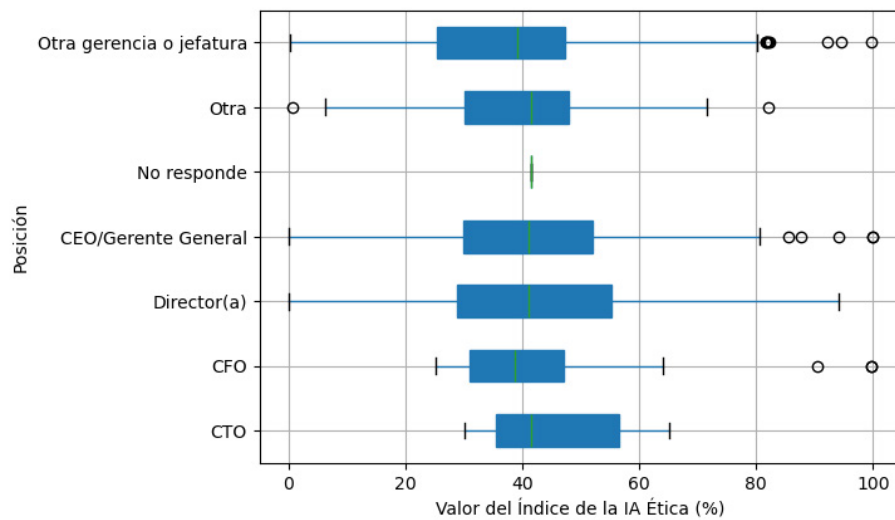
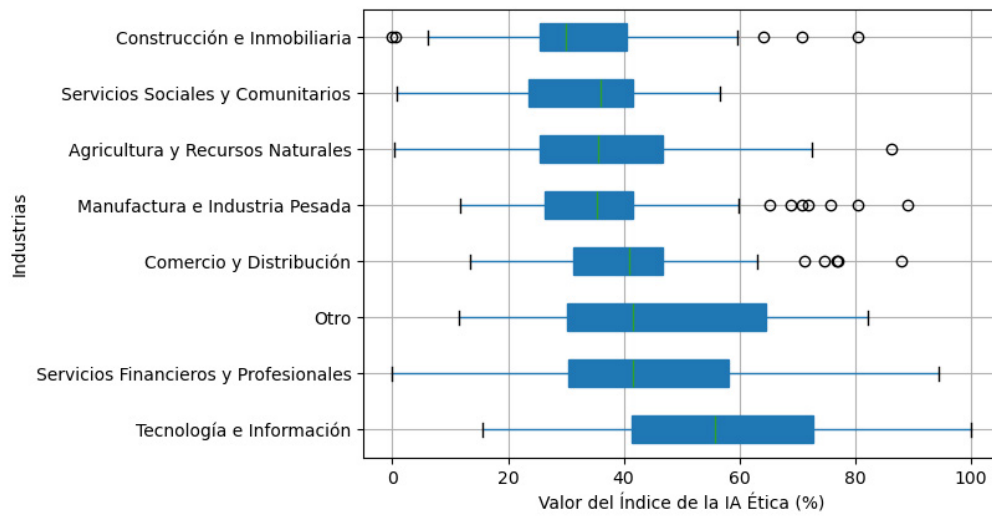


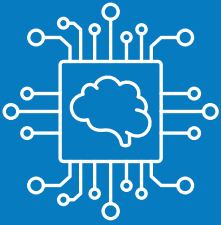
Agrupación de Industrias por Características Diferenciadoras (escalamiento multidimensional)





Índice de Esfuerzo de Ética (análisis de componentes principales, combinado con comparación de diferencias en las medias a través de Anova)





INFORME ESTUDIO

INTELIGENCIA ARTIFICIAL RESPONSABLE EN EMPRESAS QUE OPERAN EN CHILE



25 AÑOS
CENTRO
ÉTICA Y
SOSTENIBILIDAD
EMPRESARIAL



110 años
en Chile

CONCLUSIONES

Las principales conclusiones que permite obtener el estudio son:

- El corolario más importante que arroja esta investigación es que el uso de IA en forma responsable -ética o con integridad-, es en Chile una tarea todavía incipiente, donde parece estar casi todo por hacer.
- La misma adopción de la IA en las empresas que operan en Chile es todavía relativamente baja y, por lo tanto, existe un amplio espacio para su futura incorporación y extensión. Esto es válido para todos los tamaños de empresas, con especial énfasis en las medianas y pequeñas.
- La industria a la cual pertenece una organización parece ser actualmente un factor determinante en el esfuerzo que realiza en materia de IA y existen diferencias significativas entre ellas. No obstante, en todas, sin excepción, se aprecia la necesidad de un mayor desarrollo importante.
- Resulta evidente que, en general, no hay en las empresas un enfoque formal para la identificación de riesgos en el uso de la IA. Existe aquí un enorme desafío de mejora y la consiguiente necesidad de que las organizaciones se hagan cargo de este crucial reto.
- En concreto, mínimamente falta establecer principios éticos formales, planes de desarrollo, prácticas acordes a ellos, encargados responsables idóneos, programas de información y capacitación, y procesos permanentes de control y auditoría.
- Especialmente, se requiere que las empresas avancen tanto en el resguardo de la privacidad y datos, como en la integridad asociada a la evitación de sesgos indebidos en el desarrollo y uso de algoritmos.
- Finalmente, parece faltar un debate y definiciones sobre quiénes -y en qué medida- deben ser responsables de fijar los límites éticos al uso de la IA en las empresas. El estudio muestra sobre el particular virtualmente un empate entre aquellos que ponen el peso de esta tarea en la propia autorregulación y quienes estiman que esa responsabilidad debe recaer primeramente en el ámbito de la ley.



INFORME ESTUDIO

INTELIGENCIA ARTIFICIAL RESPONSABLE EN EMPRESAS QUE OPERAN EN CHILE



25 AÑOS
CENTRO
ÉTICA Y
SOSTENIBILIDAD
EMPRESARIAL



110 años
en Chile

BIBLIOGRAFÍA

- PwC: *Responsible AI – Maturing from theory to practice* (2021).
- PwC: *Responsible AI Survey* (2018).
- Russell, S. J., & Norvig, P. (2021). *Artificial Intelligence: A Modern Approach* (4th ed.). Pearson.

  ESE Business School Chile

 ESEUANDES



25
AÑOS

CENTRO
ÉTICA Y
SOSTENIBILIDAD
EMPRESARIAL



110 años
en Chile