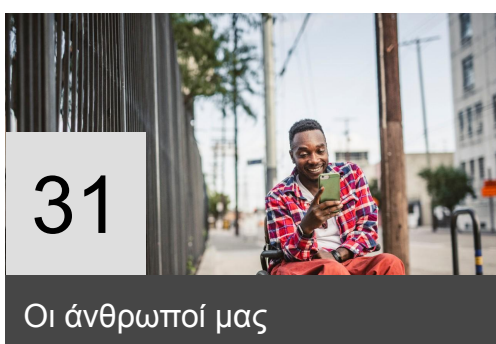
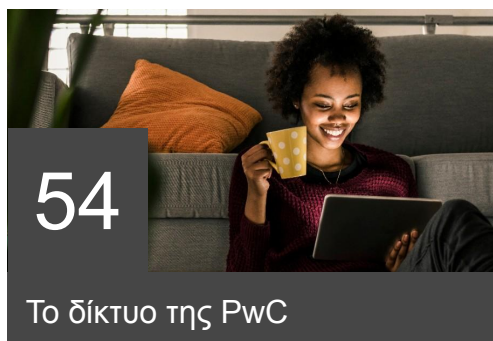
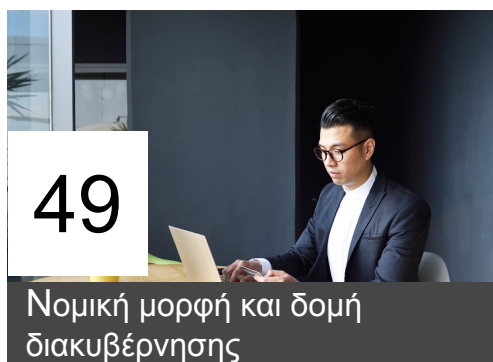
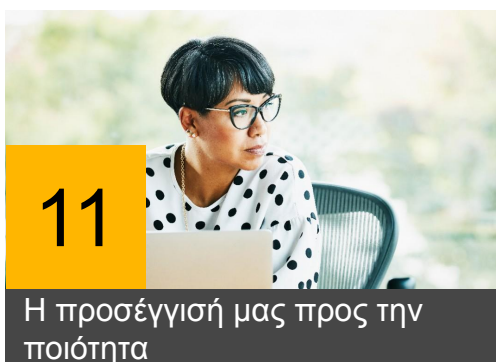
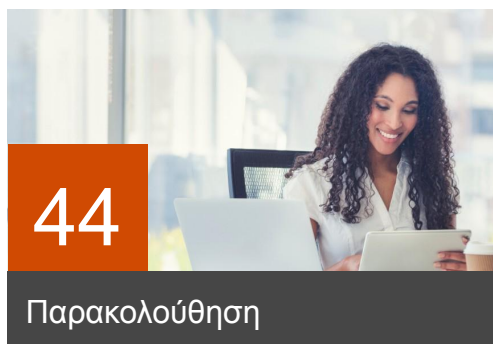


Έκθεση Διαφάνειας 2021

PricewaterhouseCoopers A.E.
29 Οκτωβρίου 2021



Περιεχόμενα





Εισαγωγικό μήνυμα



Η προσέγγισή μας προς την ποιότητα



Κουλτούρα και αξίες



Οι άνθρωποί μας



Η ελεγκτική μας προσέγγιση



Παρακολούθηση



Νομική μορφή και δομή διακυβέρνησης



Το δίκτυο της PwC



Παραρτήματα

Μήνυμα από τη διοίκηση

Σας καλωσορίζουμε στην Έκθεση Διαφάνειας για το οικονομικό έτος 2021

Καθώς συνεχίζουμε να διανύουμε την περίοδο της πανδημίας, η διατήρηση της εμπιστοσύνης και η αντιμετώπιση της αβεβαιότητας που δημιουργείται έχουν κρίσιμη σημασία. Επιδίωξή μας είναι να επιλύουμε σημαντικά προβλήματα και να επιφέρουμε θετικές αλλαγές, όχι μόνο στους ανθρώπους και τους πελάτες μας, αλλά και στην κοινωνία στο σύνολο της.

Στην PwC, σκοπός μας είναι η οικοδόμηση εμπιστοσύνης στην κοινωνία και η επίλυση σημαντικών προβλημάτων. Αποτελούμε ένα δίκτυο εταιρειών με περισσότερους από 295.000 εργαζομένους σε 156 χώρες οι οποίοι έχουν ως κοινό σκοπό την παροχή ποιοτικών Ελεγκτικών, Συμβουλευτικών και Φορολογικών υπηρεσιών. Δέσμευσή μας αποτελεί η δημιουργία ισχυρής κουλτούρας που στηρίζεται στην ποιότητα και την αριστεία.

Το παγκόσμιο δίκτυό μας παίζει σημαντικό ρόλο στην ανάπτυξη και βιώσιμη λειτουργία των επιχειρήσεων εντός ενός πολύπλοκου νομοθετικού και ρυθμιστικού πλαισίου που επηρεάζει την επιχειρηματικότητα, την οικονομία και κατά συνέπεια την κοινωνία μας. Δεσμευόμαστε επομένως, με βάση την αρχή της διαφάνειας, στην παροχή όλων των απαραίτητων πληροφοριών αναφορικά με τους ελέγχους που διενεργούμε. Δίνουμε έτσι στους πελάτες μας τη δυνατότητα να επιτύχουν τους στόχους τους, λαμβάνοντας αποφάσεις με βάση εμπειριστατωμένης και ξεκάθαρης πληροφορίας, δημιουργώντας παράλληλα αξία για όλα τα ενδιαφερόμενα μέρη και την κοινωνία.

Το Ιούνιο του 2021 το παγκόσμιο δίκτυο της PwC παρουσίασε τη νέα στρατηγική με τίτλο «The New Equation», και η PwC Ελλάδα ακολούθησε με την ανακοίνωση των δεσμεύσεών μας τον Οκτώβριο του 2021. Η στρατηγική ανταποκρίνεται στις θεμελιώδεις αλλαγές που συντελούνται στον κόσμο, συμπεριλαμβανομένων των τεχνολογικών ανατροπών, της κλιματικής αλλαγής, των γεωπολιτικών ανακατατάξεων και των συνεχιζόμενων επιπτώσεων της πανδημίας του COVID-19. Το «The New Equation» προέκυψε από την ανάλυση των παγκόσμιων τάσεων και χιλιάδων συζητήσεων με πελάτες και ενδιαφερόμενα μέρη.

Παράλληλα, εστιάζει σε δύο αλληλένδετες ανάγκες που πρόκειται να αντιμετωπίσουν οι πελάτες τα επόμενα χρόνια. Η πρώτη ανάγκη αφορά στην δημιουργία κλίματος εμπιστοσύνης, κάτι που ποτέ δεν υπήρξε πιο σημαντικό, ούτε και πιο δύσκολο. Η δεύτερη αφορά στην επίτευξη βιώσιμων αποτελεσμάτων σε ένα περιβάλλον όπου ο ανταγωνισμός και ο κίνδυνος της ανατροπής είναι πιο έντονοι από ποτέ, ενώ οι προσδοκίες της κοινωνίας δεν υπήρξαν ποτέ μεγαλύτερες.

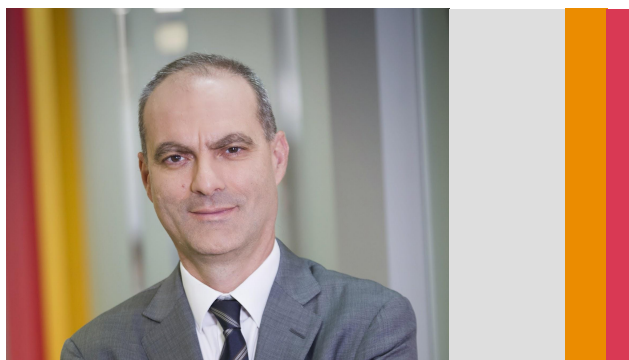
Η νέα μας στρατηγική βασίζεται στη σταθερή μας δέσμευση για την ποιότητα. Φυσικά, οι άνθρωποί μας ήταν πάντα και παραμένουν, ο ακρογωνιαίος λίθος των δραστηριοτήτων μας με πάνω από 1400 συνάδελφους στην PwC Ελλάδα, εκ των οποίων, σχεδόν 400 στις ευρύτερες Ελεγκτικές και λοιπές υπηρεσίες Διασφάλισης, οι οποίοι συμβάλλουν αποφασιστικά στη διενέργεια ελέγχων υψηλής ποιότητας. Καθώς εργάζονται σε ένα πολύπλοκο περιβάλλον, με ανταγωνιστικές απαιτήσεις, η ποιότητα και η ανάληψη ευθύνης βρίσκονται σταθερά στο επίκεντρο των επικοινωνιών μας. Ταυτόχρονα με τη διατήρηση της έμφασης στο στόχο και τις αξίες μας όσον αφορά την ακεραιότητα και την ανεξαρτησία, επενδύουμε στους ανθρώπους μας παρέχοντας σε βάθος εκπαίδευση και συνεχείς εξειδικευμένες ευκαιρίες επαγγελματικής και προσωπικής εξέλιξης.

Πραγματοποιούμε δράσεις που ενισχύουν την εστίαση μας στην ποιότητα του ελέγχου. Παράλληλα, συνεχίζουμε να επενδύουμε στην καινοτομία και σε νέες τεχνολογίες για τη υποστήριξη των υπηρεσιών μας, ώστε να ανταποκριθούμε στις μεταβαλλόμενες προκλήσεις που αναδύονται για το ελεγκτικό έργο στην ψηφιακή εποχή και να βελτιώσουμε την ποιότητα των ελεγκτικών μας υπηρεσιών.

Τα παραπάνω αντανakλούν ένα σημαντικό μετασχηματισμό των ελεγκτικών υπηρεσιών μας, ενδυναμώνουν την ποιότητα του ελέγχου και υποστηρίζουν την ευθύνη που φέρουμε προς όφελος του δημόσιου συμφέροντος.

Μήνυμα από τη διοίκηση

Με την έκθεση αυτή, ελπίζουμε να παρέχουμε μεγαλύτερη διαφάνεια σχετικά με την εταιρεία μας. Είναι σχεδιασμένη για να βοηθήσει τα ενδιαφερόμενα μέρη και την ευρύτερη ελληνική κοινωνία να κατανοήσουν τους στόχους μας, τις προσδοκίες από τους ανθρώπους μας, καθώς και τις αρχές που μας διέπουν. Παρότι η PwC είναι μια εταιρεία που παρέχει πολλές και διαφορετικές υπηρεσίες, η παρούσα έκθεση επικεντρώνεται κυρίως στις Ελεγκτικές και άλλες συναφείς υπηρεσίες.



Μάριος Ψάλτης
Πρόεδρος Διοικητικού Συμβουλίου
και Διευθύνων Σύμβουλος PricewaterhouseCoopers A.E.

A handwritten signature in blue ink, appearing to read 'Psialtis', written in a cursive style.

Μήνυμα από τον επικεφαλής των υπηρεσιών διασφάλισης

Η εμπιστοσύνη βρίσκεται στο επίκεντρο όλων όσων πράττουμε στην PwC. Είναι θεμελιώδης για την εκπλήρωση του σκοπού της εταιρείας μας και την οικοδόμηση εμπιστοσύνης, με τη διαφάνεια να αποτελεί βασική αρχή.

Ως ελεγκτές, αναγνωρίζουμε επίσης την ιδιαίτερη σημασία που έχει η ποιότητα των εξωτερικών μας ελέγχων για την οικοδόμηση εμπιστοσύνης. Για το λόγο αυτό, με ιδιαίτερη περηφάνια σας παρουσιάζουμε την Έκθεση Διαφάνειας της εταιρείας μας για τη χρήση που έληξε στις 30 Ιουνίου 2021, σύμφωνα με τις απαιτήσεις του Άρθρου 13 του Κανονισμού (ΕΕ) αριθ. 537/2014 και τις διατάξεις του Άρθρου 45 του Νόμου 4449/2017, στην οποία παρουσιάζονται οι τρόποι διατήρησης της ποιότητας στο ελεγκτικό μας έργο. Η έκθεση περιγράφει τις πολιτικές, τα συστήματα και τις διαδικασίες που ακολουθούμε για τη διασφάλιση της ποιότητας, τα αποτελέσματα των βασικών προγραμμάτων παρακολούθησης και επισκοπήσεων ποιότητας και τον τρόπο με τον οποίο καλλιεργούμε μια κουλτούρα ποιότητας σε κάθε επίπεδο στην εταιρεία μας.

Ποιότητα Ελέγχου και Διαφάνεια

Η ποιότητα βρίσκεται στον πυρήνα των δραστηριοτήτων μας και αποτελεί καθοριστικό παράγοντα των στρατηγικών μας προτεραιοτήτων. Ως εκ τούτου επιδιώκουμε ολοένα και υψηλότερα επίπεδα ποιότητας στις ελεγκτικές υπηρεσίες που παρέχουμε, μέσω:

- της καθιέρωσης και διατήρησης ενός αυστηρού συστήματος δικλίδων εσωτερικής ποιότητας και διαδικασιών παρακολούθησης
- της μεθοδολογίας ελέγχων, που θα μεγιστοποιήσει την πιθανότητα εντοπισμού ουσιωδών ζητημάτων
- της χρήσης καινοτόμου τεχνολογίας ως αναπόσπαστο κομμάτι της μεθοδολογίας μας.

Μια ολοκληρωμένη μεθοδολογία ελέγχου, που υποστηρίζεται από τεχνολογίες αιχμής, οφείλει να υλοποιείται από την κατάλληλη ομάδα. Σε αυτό το πλαίσιο, προσλαμβάνουμε και αναπτύσσουμε τους επαγγελματίες μας στις υπηρεσίες διασφάλισης ώστε να διαθέτουν το κατάλληλο πνεύμα συνεργασίας, σκεπτικισμού και θάρρους για να αντιμετωπίζουν τα προβλήματα τη στιγμή που προκύπτουν. Αυτό, απαιτεί συνεχή και ουσιαστική επένδυση στην κατάρτιση τους σε ετήσια βάση, καθώς και τη διαμόρφωση κουλτούρας όπου οι άνθρωποί μας αποδίδουν τη μέγιστη βαρύτητα στην ποιότητα.

Ελεγκτικές υπηρεσίες στη διάρκεια της πανδημίας

Η πανδημία του COVID-19 επέφερε ένα ισχυρό πλήγμα στην υγεία και την ευημερία παγκοσμίως, τόσο άμεσα με την εξάπλωση του ιού, όσο και έμμεσα μέσω των επιπτώσεων στις επιχειρήσεις και την παγκόσμια οικονομία. Προτεραιότητά μας συνεχίζει να είναι η προστασία των ανθρώπων μας με κάθε τρόπο. Στην PwC εργαζόμαστε σκληρά για να παρέχουμε ένα ασφαλές εργασιακό περιβάλλον για όλους. Τα υπάρχοντα εργαλεία και οι υποδομές μας, έδωσαν στους ανθρώπους μας τη δυνατότητα να επιλέξουν διαφορετικούς τρόπους εργασίας, αλλά και επικοινωνίας με τους πελάτες μας.

Συνεχείς Επενδύσεις

Μέσω της τεχνολογικής στήριξης των ελεγκτικών υπηρεσιών, καταφέρνουμε να συνδυάζουμε τις εξατομικευμένες καινοτομίες της τεχνολογίας μετασχηματισμού με συνεχή έμφαση στις σημαντικές δεξιότητες των ανθρώπων μας, όπως είναι η κριτική σκέψη, ο σκεπτικισμός και η επικοινωνία για τη βελτίωση των τρόπων διενέργειας των ελέγχων μας. Συνεχίζουμε να επενδύουμε στην καινοτομία και σε νέες τεχνολογίες για τη υποστήριξη των υπηρεσιών μας, ώστε να ανταποκρινόμαστε στις μεταβαλλόμενες προκλήσεις του ελέγχου στην ψηφιακή εποχή και να βελτιώνουμε την ποιότητα των ελεγκτικών μας υπηρεσιών.

Κλείνοντας θα ήθελα να ευχαριστήσω θερμά όλους τους ελεγκτές μας για την ευελιξία και την αφοσίωση που έχουν επιδείξει, καθώς συνεχίζουν να πραγματοποιούν ελέγχους υψηλής ποιότητας καθ'όλη τη διάρκεια του έτους.



Νικόλας Πεγειώτης

Επικεφαλής Υπηρεσιών Διασφάλισης

Σχετικά με την Έκθεση Διαφάνειας

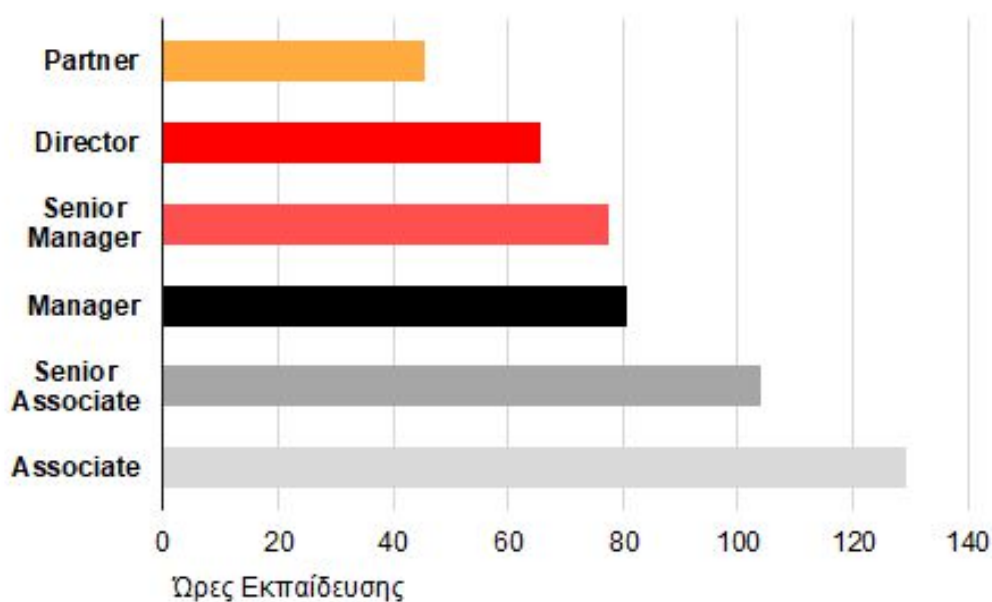
Σας παρουσιάζουμε την ετήσια Έκθεση Διαφάνειας της "ΠΡΑΪΣΓΟΥΩΤΕΡΧΑΟΥΣΚΟΥΠΕΡΣ ΑΝΩΝΥΜΗ ΕΛΕΓΚΤΙΚΗ ΕΤΑΙΡΕΙΑ" (διακριτικός τίτλος "PricewaterhouseCoopers A.E.", εφεξής 'Εταιρεία' ή 'PwC A.E.'), που αφορά στο οικονομικό έτος από 1/7/2020 έως 30/6/2021. Στην έκθεση αυτή παρατίθενται πληροφορίες σχετικά με τη νομική μορφή, την εταιρική διακυβέρνηση, τα συστήματα ανεξαρτησίας, εκπαίδευσης και διαχείρισης ποιότητας που εφαρμόζουμε, καθώς και πληροφορίες για τις ελεγχόμενες οντότητες και τη χρηματοοικονομική απόδοση της Εταιρείας μας.

Η παρούσα Έκθεση Διαφάνειας εγκρίθηκε από το Διοικητικό Συμβούλιο της PwC A.E. την 27 Οκτωβρίου 2021 και το περιεχόμενο της δημοσιεύεται σύμφωνα με την Ευρωπαϊκή Νομοθεσία περί των υποχρεωτικών ελέγχων και ειδικότερα το άρθρο 13 του Κανονισμού (ΕΕ) 537/2014.

Δημοσιεύουμε την παρούσα Έκθεση Διαφάνειας, επιβεβαιώνοντας τη δέσμευσή μας για την περαιτέρω προώθηση της διαφάνειας στη λειτουργία του ελεγκτικού θεσμού. Προσβλέπουμε ότι το βήμα αυτό θα συμβάλλει στη δημιουργία πιο ανοιχτών διαύλων επικοινωνίας μεταξύ του ελεγκτικού επαγγέλματος, των εποπτικών αρχών, των ελεγχόμενων εταιρειών και των επενδυτών.



Έτος σε επισκόπηση



Επαγγελματική εμπειρία των εταίρων μας

Μέσος όρος επαγγελματικής εμπειρίας των εταίρων της PwC

22 έτη



Παρακολούθηση υποχρεωτικής εκπαίδευσης

99%

Το προσωπικό και των εταίρων ολοκλήρωσε την υποχρεωτική του εκπαίδευση κατά το οικ. Έτος 2021

Εκπαίδευση ανθρώπων στις υπηρεσίες διασφάλισης για το Οικ. Έτος 21

Ωρες εκπαίδευσης εταίρων και προσωπικού

19.052
Online

21.306
Εικονική διδασκαλία

40.358
Σύνολο

Σύνολο ωρών
40.358

Εκπαίδευση ανθρώπων στις υπηρεσίες διασφάλισης για το Οικ. Έτος 20

Ωρες εκπαίδευσης εταίρων και προσωπικού

9.206
Online

21.135
Εικονική διδασκαλία

30.341
Σύνολο

Σύνολο ωρών
30.341

Έτος σε επισκόπηση

Επισκοπήσεις σε πραγματικό χρόνο

21 Ελεγκτικές αναθέσεις

Αριθμός ελεγκτικών αναθέσεων που περιλήφθηκαν στο πρόγραμμα επισκόπησης σε πραγματικό χρόνο

Αναδιατυπώσεις

0%

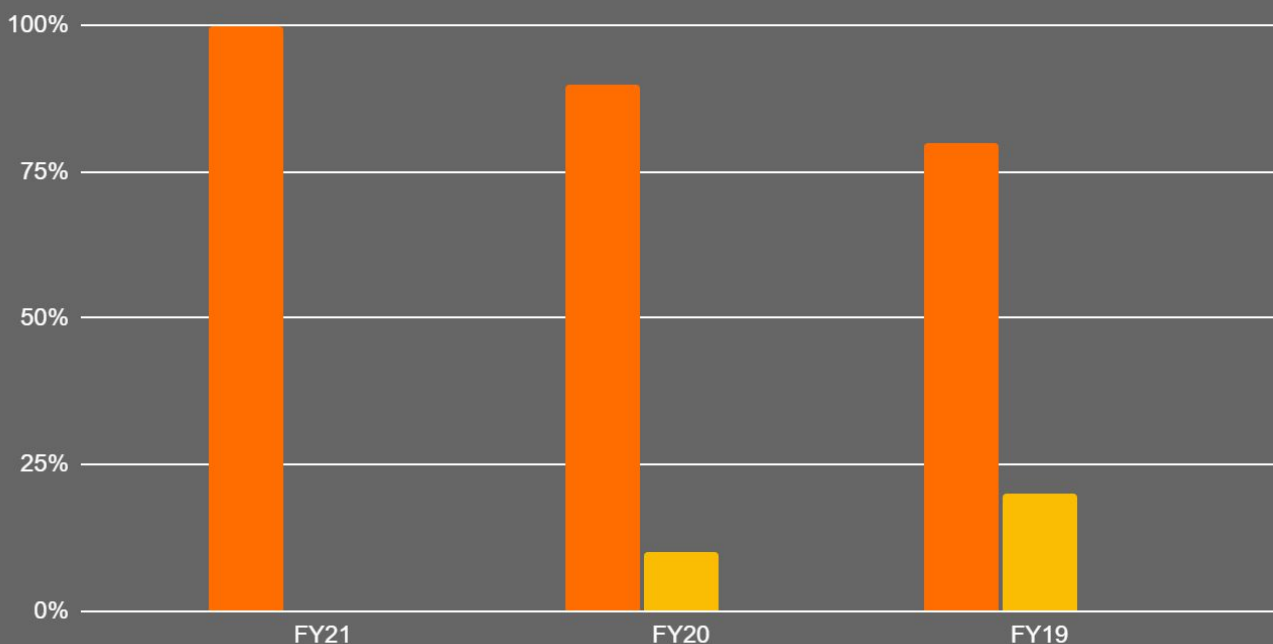
Ποσοστό αναδιατυπώσεων χρηματοοικονομικών καταστάσεων ελεγχόμενων εταιρειών των οποίων οι κινητές αξίες έχουν εισαχθεί προς διαπραγμάτευση σε ρυθμιζόμενη αγορά

0

Αριθμός αναδιατυπώσεων χρηματοοικονομικών καταστάσεων ελεγχόμενων Οντοτήτων Δημοσίου Συμφέροντος λόγω ουσιαστών σφαλμάτων

Έλεγχοι ποιότητας ελέγχου - εσωτερικοί έλεγχοι

■ Συμμορφούμενος ■ Συμμορφούμενος με απαραίτητες βελτιώσεις ■ Μη συμμορφούμενος



Τα προγράμματά μας για τη βελτίωση της ποιότητας

Στην PwC, επενδύουμε στη συνεχή βελτίωση της ποιότητας ελέγχου μέσω του σχεδιασμού και της λειτουργίας ενός αποτελεσματικού συστήματος διαχείρισης ποιότητας. Επιπλέον, ως μέρος της νέας παγκόσμιας στρατηγικής της, με τίτλο «The New Equation», η PwC θα συνεχίσει να επενδύει στην περαιτέρω βελτίωση της ποιότητας. Αυτό περιλαμβάνει επικέντρωση στους ακόλουθους βασικούς τομείς:

- Συνέχιση της ενίσχυσης της κουλτούρας ποιότητας της Εταιρείας, ώστε να ενθαρρύνουμε τους εταίρους (partners) και τις ομάδες μας να επιδεικνύουν συμπεριφορές που συνάδουν με τη βελτίωση της ποιότητας ελέγχου (για παράδειγμα, παρέχοντας σωστή καθοδήγηση, καθορίζοντας και γνωστοποιώντας το όραμα και τη στρατηγική για την ποιότητα, ενισχύοντας τις συμπεριφορές που αφορούν στην ποιότητα και σχετίζονται άμεσα με το Σύστημα Διαχείρισης Ποιότητας και θέτοντας ισχυρές διαδικασίες ποιότητας).
- Ενσωμάτωση της χρήσης δεικτών ποιότητας για τις υπηρεσίες διασφάλισης (assurance quality indicators - AQIs) με σκοπό την **πρόβλεψη** κριτηρίων για την αξιολόγηση της ποιότητας των υπηρεσιών Διασφάλισης, την εφαρμογή διαδικασιών διασφάλισης σε πραγματικό χρόνο για την **πρόληψη** προβλημάτων που σχετίζονται με την ποιότητα, την **ανάλυση** των πρωταρχικών αιτίων που προάγουν τη **μάθηση** σε ζητήματα ποιότητας και τη δημιουργία ενός πλαισίου αναγνώρισης και ανάληψης ευθύνης για την ενίσχυση των συμπεριφορών, νοοτροπιών και ενεργειών σε σχέση με την ποιότητα.
- Αύξηση της εστίασής μας σε συνεχή καθώς και σε πραγματικό χρόνο παρακολούθηση της ποιότητας, μέσω της εφαρμογής διαδικασιών διασφάλισης σε πραγματικό χρόνο καθώς και της χρήσης των δεικτών διασφάλισης ποιότητας.
- Ανάπτυξη ενός σχεδίου υλοποίησης το οποίο ανταποκρίνεται σε ρητές απαιτήσεις που προκύπτουν από τα πρόσφατα εγκεκριμένα πρότυπα διαχείρισης ποιότητας του Διεθνούς Συμβουλίου Προτύπων Ελέγχου και Διασφάλισης (International Auditing and Assurance Standards Board / IAASB). Ωστόσο, δεν αναμένεται οι αλλαγές που αφορούν το Διεθνές Πρότυπο Διαχείρισης Ποιότητας 1 (ISQM 1), να έχουν σημαντική επίδραση στο δικό μας Σύστημα Διαχείρισης Ποιότητας (SoQM).

Επιπλέον, συνεχίζουμε να συνεργαζόμαστε με τα ενδιαφερόμενα μέρη, ώστε να έχουμε:

- Ενίσχυση της διαφάνειας των πληροφοριών σχετικά με την Εταιρεία μας, συμπεριλαμβανομένης της δημοσίευσης του πίνακα απόδοσής (balanced scorecard) μας.
- Ενέργειες σε πραγματικό χρόνο σε σχέση με τις αλλαγές που βλέπουμε στον κόσμο και τον αντίκτυπό τους στην ποιότητα του ελέγχου και στη συμμόρφωση, όπως είναι οι τεχνολογικές ανατροπές, η κλιματική αλλαγή, η γεωπολιτική - αλλαγές που διογκώθηκαν και επιταχύνθηκαν από την πανδημία του COVID-19.





Η προσέγγισή μας προς την ποιότητα



Εισαγωγικό μήνυμα



Κουλτούρα και αξίες



Οι άνθρωποί μας



Η ελεγκτική μας προσέγγιση



Παρακολούθηση



Νομική μορφή και δομή διακυβέρνησης



Το δίκτυο της PwC



Παραρτήματα

Η προσέγγισή μας προς την παροχή ποιοτικών υπηρεσιών σε όλες μας τις δραστηριότητες και ολόκληρο το δίκτυό μας

Η ποιότητα των υπηρεσιών μας βρίσκεται στο επίκεντρο του οργανισμού μας και επενδύουμε σημαντικούς και αυξανόμενους πόρους για τη συνεχή βελτίωσή της σε όλες τις επιχειρηματικές μας δραστηριότητες. Η επένδυση αυτή στοχεύει σε πολλούς διαφορετικούς τομείς, όπως εκπαίδευση (σε θέματα τεχνικά, δεοντολογίας και επαγγελματικής συμπεριφοράς), μεθοδολογίες, προσθήκη πόρων σε βασικούς τομείς και διερεύνηση νέων τρόπων υλοποίησης του έργου μας. Κάθε επένδυση αντικατοπτρίζει μια κοινή βούληση προκειμένου να κατανοηθούν οι παράγοντες που οδηγούν στην ποιότητα και να εντοπιστούν οι ευκαιρίες για βελτίωση.

Επίσης, επενδύουμε σε μεγάλο βαθμό στη νέα τεχνολογία, με στόχο τη συνεχή βελτίωση των δυνατοτήτων και της αποτελεσματικότητας όλων των υπηρεσιών μας.

Είμαστε υπερήφανοι που έχουμε υπάρξει το πρώτο από τα παγκόσμια δίκτυα παροχής επαγγελματικών υπηρεσιών που δημοσίευσε τα αποτελέσματα της εσωτερικής του επιθεώρησης ως προς την ποιότητα του ελέγχου. Είναι πολύ σημαντικό να είμαστε διαφανείς τόσο ως προς τις προσπάθειες που καταβάλλουμε για να βελτιώσουμε την ποιότητα, όσο και για τα αποτελέσματα και τον αντίκτυπο των προσπαθειών αυτών. Η δημοσίευση αυτών των δεδομένων από το δίκτυό μας τα τελευταία χρόνια, μαζί με τη δημόσια συζήτηση για το θέμα του ελέγχου, δικαίως αύξησαν την εστίαση στο ζήτημα της ποιότητας του ελέγχου, που αναλύεται λεπτομερώς στην παρούσα έκθεση.

Ορισμός και κουλτούρα

Στην PwC, ορίζουμε ως "ποιοτικές υπηρεσίες" τις υπηρεσίες που ανταποκρίνονται με συνέπεια στις προσδοκίες των ενδιαφερόμενων μερών και συμμορφώνονται με όλα τα ισχύοντα πρότυπα και πολιτικές. Ένα σημαντικό μέρος της επίτευξης αυτού του ορισμού ποιότητας είναι η οικοδόμηση μιας ενιαίας κουλτούρας στο δίκτυο των 295.371 ατόμων της PwC, μιας κουλτούρας που τονίζει ότι η ποιότητα είναι ευθύνη όλων μας και των 445 ατόμων της PwC A.E. Η συνέχιση της ενίσχυσης αυτής της κουλτούρας ποιότητας αποτελεί ένα σημαντικό τομέα εστίασης για τις ηγετικές μας ομάδες σε παγκόσμιο και τοπικό επίπεδο και διαδραματίζει βασικό ρόλο στη μέτρηση της απόδοσής τους.

Μέτρηση και διαφάνεια

Για όλες τις επιχειρηματικές μας δραστηριότητες, κάθε εταιρεία του δικτύου της PwC - ως μέρος της συμφωνίας δυνάμει της οποίας είναι μέλος του δικτύου PwC - απαιτείται να εφαρμόζει αυστηρό σύστημα διαχείρισης ποιότητας (system of quality management - "SoQM"), να ολοκληρώνει ετησίως μια αξιολόγηση απόδοσης του SoQM και να κοινοποιεί τα αποτελέσματα αυτών των αξιολογήσεων στην ηγεσία του δικτύου της PwC. Στη συνέχεια, τα αποτελέσματα αυτά συζητούνται λεπτομερώς με τη διοίκηση κάθε εταιρείας μέλους του δικτύου της PwC και αν δεν είναι στο αναμενόμενο επίπεδο, συμφωνείται ένα σχέδιο αποκατάστασης με την τοπική διοίκηση, η οποία αναλαμβάνει προσωπική ευθύνη για την επιτυχή εφαρμογή του.

Καθώς οι υπηρεσίες μας αλλάζουν και αναπτύσσονται, και οι ανάγκες και οι προσδοκίες των ενδιαφερομένων μερών αλλάζουν επίσης, αναθεωρούμε και ενημερώνουμε συνεχώς την κλίμακα, το εύρος και τις λειτουργίες του συστήματος διαχείρισης ποιότητας που εφαρμόζουμε και επενδύουμε σε προγράμματα για τη βελτίωση της ποιότητας των υπηρεσιών που παρέχουμε.

Για παράδειγμα, έχουμε εστιάσει σε θέματα που αφορούν στη διοίκηση του οργανισμού όπως το "παράδειγμα της ηγεσίας"(tone at the top) του οργανισμού μας και δημιουργούμε τη σωστή κουλτούρα για υψηλή απόδοση και υψηλή ποιότητα. Γνωρίζοντας πόσο σημαντικό είναι το παράδειγμα της ηγεσίας, εφαρμόζουμε μια βελτιωμένη και συνεπή μέτρηση της αποτελεσματικότητας και της ποιότητας της ηγεσίας σε ολόκληρο το δίκτυό μας.

Επικέντρωση στην ποιότητα του ελέγχου

Επικέντρωση στην ποιότητα του ελέγχου

Η παροχή ποιοτικών ελέγχων αποτελεί βασικό στοιχείο του εταιρικού μας σκοπού. Γι' αυτό και δεσμευόμαστε να παρέχουμε ελεγκτικές υπηρεσίες υψηλής ποιότητας. Ωστόσο, όταν η δουλειά μας δεν συμμορφώνεται με τα πρότυπα που θέτουμε εμείς οι ίδιοι ή με αυτά που καθορίζονται από τις ρυθμιστικές αρχές, απογοητευόμαστε και, φυσικά, γινόμαστε δέκτες αυστηρής κριτικής. Λαμβάνουμε κάθε μία από αυτές τις περιπτώσεις πολύ σοβαρά υπόψη και εργαζόμαστε σκληρά για να λάβουμε τα κατάλληλα μαθήματα και να βελτιώσουμε την ποιότητα των ελέγχων που θα αναλάβουμε στο μέλλον.

Οι κατάλληλοι στόχοι και δυνατότητες

Για να εφαρμόσουμε στην πράξη αυτήν τη στρατηγική, το δίκτυο της PwC έχει θέσει σαφείς στόχους σχετικά με την ποιότητα του ελέγχου παρέχοντας υποστήριξη που μας βοηθάει να επιτύχουμε αυτούς τους στόχους. Οι ομάδες ανάθεσης δύνανται να παρέχουν ποιοτικές υπηρεσίες ελέγχου στο βαθμό που εξασφαλίζονται οι απαραίτητες δυνατότητες - τόσο ως προς το ανθρώπινο δυναμικό, όσο και ως προς την τεχνολογία. Αυτός είναι ο λόγος για τον οποίο οι ποιοτικοί στόχοι μας επικεντρώνονται στο να εξασφαλίζουμε τις σωστές δυνατότητες - τόσο σε επίπεδο εταιρείας-μέλους όσο και στο επίπεδο του δικτύου συνολικά - και να τις χρησιμοποιούμε για να ικανοποιήσουμε τα δικά μας πρότυπα και τις επαγγελματικές απαιτήσεις. Αυτές οι δυνατότητες μπορούν να αναπτυχθούν μόνο υπό τη σωστή ηγεσία και την κατάλληλη κουλτούρα ποιότητας, που θα πρέπει να προάγει τις σωστές αξίες και συμπεριφορές.

Εναρμόνιση και ευθυγράμμιση με τον κατάλληλο τρόπο

Οι ποιοτικοί στόχοι επικεντρώνονται στο να στελεχώνουμε τις ομάδες μας με τα κατάλληλα άτομα τα οποία υποστηρίζονται από αποτελεσματικές μεθοδολογίες, διαδικασίες και τεχνολογία καθώς και στην αποτελεσματική διοίκηση και επίβλεψη αυτών. Τα ανωτέρω αντιπροσωπεύουν τις δεξιότητες που πιστεύουμε ότι σχετίζονται με την επίτευξη και τη διατήρηση της ποιότητας του ελέγχου. Για να μας βοηθήσουν να επιτύχουμε αυτούς τους στόχους, υπάρχουν ειδικά τμήματα σε επίπεδο δικτύου, που αναπτύσσουν πρακτικά εργαλεία, καθοδήγηση και συστήματα για την υποστήριξη και την παρακολούθηση της ποιότητας του ελέγχου. Αυτά τα στοιχεία έχουν ενσωματωθεί και ευθυγραμμιστεί από το δίκτυό μας, ώστε να δημιουργηθεί ένα περιεκτικό, ολιστικό και διασυνδεδεμένο πλαίσιο διαχείρισης ποιότητας, το οποίο κάθε φορά προσαρμόζουμε ώστε να ανταποκρίνεται στις εκάστοτε επί μέρους περιστάσεις.



Συνεπής παράδοση ποιοτικού τελικού προϊόντος

Κεντρικό στοιχείο του πλαισίου είναι η αναγνώριση ότι η διαχείριση της ποιότητας δεν είναι ξεχωριστή έννοια. Χρειάζεται να ενσωματωθεί σε οτιδήποτε πράττουμε σε επίπεδο ατόμου, ομάδας, εταιρείας και δικτύου. Οι στόχοι για την ποιότητα υποστηρίζονται από καθορισμένες βασικές δραστηριότητες που θεωρούνται απαραίτητες για την επίτευξη αυτών των στόχων, και επικεντρώνονται κυρίως στην οικοδόμηση μιας ποιοτικής υποδομής και οργάνωσης. Συμπληρώνουμε και σχεδιάζουμε αυτές τις βασικές δραστηριότητες ανάλογα με την περίπτωση, ώστε να αντιμετωπίζουμε αποτελεσματικά τους εντοπιζόμενους κινδύνους με σκοπό την επίτευξη κάθε ποιοτικού στόχου.

Αξίες και επαγγελματικός σκεπτικισμός

Η διενέργεια ελέγχων ποιότητας χρειάζεται κάτι περισσότερο από την εφαρμογή σωστών διαδικασιών. Πρωτίστως, ο ρόλος του ελεγκτή είναι να αξιολογεί με "εύλογο" βαθμό διασφάλισης κατά πόσον οι χρηματοοικονομικές καταστάσεις που καταρτίζονται από τη διοίκηση της ελεγχόμενης οντότητας είναι απαλλαγμένες από "ουσιώδη σφάλματα" - καταλήγοντας σύμφωνα με την επαγγελματική του κρίση στο κατά πόσον οι χρηματοοικονομικές καταστάσεις παρουσιάζουν μια εύλογη εικόνα της χρηματοοικονομικής απόδοσης και της θέσης της εν λόγω οντότητας. Για την αποτελεσματική διεξαγωγή αυτής της αξιολόγησης, ο ελεγκτής πρέπει να χρησιμοποιεί όλες τις δυνατότητες που έχουν αναπτυχθεί σύμφωνα με τους ποιοτικούς μας στόχους. Σε αυτές περιλαμβάνονται η συμμόρφωση με την επαγγελματική δεοντολογία σύμφωνα με τις αξίες της PwC, ο επαγγελματικός σκεπτικισμός, οι εξειδικευμένες δεξιότητες και η επαγγελματική κρίση που υποστηρίζονται από την τεχνολογία.



Παροχή ελέγχων υψηλής ποιότητας κατά τη διάρκεια της πανδημίας COVID-19

Η άμεση ανταπόκρισή μας στον COVID-19

Η εξάπλωση της παγκόσμιας πανδημίας του COVID-19 τον τελευταίο ενάμιση χρόνο είχε έναν άνευ προηγουμένου αντίκτυπο στους πελάτες και τους ανθρώπους μας, καθώς και στην παγκόσμια και τις τοπικές οικονομίες, όπως και ευρύτερα στην κοινωνία.

Στην PwC A.E., εκτός από τη συνέχιση της διαφύλαξης της υγείας, της ασφάλειας και της ευημερίας των ανθρώπων μας, παραμείναμε επικεντρωμένοι στο να συνεργαζόμαστε ως δίκτυο, καθώς και με τους πελάτες μας και άλλα ενδιαφερόμενα μέρη, ώστε να συνεχίσουμε να παρέχουμε ποιοτικές υπηρεσίες ελέγχου.

Παρακολούθηση εξελίξεων και ανταλλαγή εμπειριών

Από τα πρώτα στάδια εξάπλωσης της πανδημίας, το δίκτυο της PwC δημιούργησε μια ομάδα η οποία παρακολουθεί τις εξελίξεις παγκοσμίως και επισημαίνει τομείς κρίσιμης σημασίας ώστε να διασφαλίζεται ότι δεν κάνουμε εκππτώσεις ως προς την ποιότητα του ελέγχου. Αξιοποιήσαμε την καθοδήγηση που αναπτύχθηκε από το δίκτυο μας για να παρέχουμε συνεπή διακυβέρνηση και καθοδήγηση σχετικά με την ποιότητα του ελέγχου και να εξοπλίσουμε τις ομάδες μας έτσι ώστε να ανταποκρίνονται κατάλληλα, λαμβάνοντας υπόψη τις μοναδικές περιστάσεις με τις οποίες έρχεται αντιμέτωπος ο κάθε πελάτης μας.

Η ανταπόκριση του δικτύου μας ήταν ολοκληρωμένη, καλύπτοντας όλες τις πτυχές της ποιότητας του ελέγχου, όπως την επικαιροποίηση των εφαρμοζόμενων προτύπων, τις εκθέσεις των ελεγκτών, τη μεθοδολογία, τη λογιστική, καθώς και την εκπαίδευση. Χρησιμοποιώντας την καθοδήγηση του δικτύου, εξετάσαμε τις αλλαγές που απαιτούνται στις υφιστάμενες πολιτικές και διαδικασίες μας και πραγματοποιήθηκαν οι απαραίτητες επικοινωνίες με το προσωπικό και τους εταίρους μας για θέματα που έρχονταν περαιτέρω ενίσχυσης. Η ηγεσία της Εταιρείας επικοινωνήσε στους εταίρους και στο προσωπικό όλες τις απαραίτητες πληροφορίες, συμπεριλαμβανομένων των επιπτώσεων της εξ αποστάσεως εργασίας. Συγκροτήθηκε ειδική ομάδα για τη διαχείριση των θεμάτων που ανέκυπταν από τον Covid-19, αποτελούμενη από τα κατάλληλα μέλη των τμημάτων Διαχείρισης Κινδύνων, Ποιότητας, Μεθοδολογίας, Κανονιστικής συμμόρφωσης και Συμβουλευτικών Υπηρεσιών Διασφάλισης (Assurance Consulting Services - ACS), προκειμένου να διασφαλίζεται η ανάλυση των επιπτώσεων και η άμεση ανταπόκριση σε τυχόν ερωτήματα.

Εντοπισμός και αντιμετώπιση των κινδύνων που σχετίζονται με τον COVID-19

Η πανδημία του COVID-19 είχε ως αποτέλεσμα να αντιμετωπίσουμε μια σειρά νέων προκλήσεων στους ελέγχους μας. Αυτό κυμαινόταν από τον τρόπο με τον οποίο λειτουργούμε ως ομάδα για να σχεδιάσουμε και να ολοκληρώσουμε τον έλεγχο, έως τον τρόπο με τον οποίο αλληλεπιδρούμε με τους πελάτες μας για τη λήψη των απαραίτητων ελεγκτικών τεκμηρίων και τη διενέργεια συγκεκριμένων διαδικασιών ελέγχου, όπως η ολοκλήρωση των φυσικών απογραφών, οι αξιολογήσεις κινδύνου, η διαδικασία επιβεβαίωσης υπολοίπων και τελικά η απεικόνιση των όποιων επιπτώσεων στην έκθεση των ελεγκτών.

Η στέρεη βάση που έχουμε δημιουργήσει για το σύστημά διαχείρισης της ποιότητάς που διαθέτουμε, μας βοήθησε να ξεπεράσουμε κάποιες από τις μεγαλύτερες προκλήσεις που προέκυψαν από την πανδημία.

Είχαμε την δυνατότητα να παρακολουθούμε τις ενέργειες στις οποίες προβήκαμε για την αντιμετώπιση των εντοπιζόμενων κινδύνων και να αξιολογήσουμε αν έπρεπε να γίνουν αλλαγές σε πραγματικό χρόνο. Αξιολογήσαμε τις αλλαγές στο σχεδιασμό των μέτρων απόδοσης, συμπεριλαμβανομένων των AQIs και των τάσεων που εντοπίστηκαν, αφού είχαν ληφθεί υπόψη οι αναγκαίες αλλαγές από τη συνεχή και περιοδική παρακολούθηση. Χρησιμοποιήσαμε την εμπειρία και τα παραδείγματα που λάβαμε από το δίκτυο για να υποστηρίξουμε την αξιολόγησή μας για τα ζητήματα που είχαν τη δυνατότητα να επηρεάσουν το σύστημά διαχείρισης ποιότητας μας.

Επικεντρωθήκαμε στην ενισχυμένη εποπτεία και επισκόπηση, στη χρήση διαβουλευσεων με ειδικούς και ενισχύσαμε τα προγράμματα που διαθέτουμε για την ποιότητα διασφάλισης σε πραγματικό χρόνο για να ανταποκριθούμε στους κινδύνους που εντοπίσαμε. Επιπλέον τέθηκαν σε εφαρμογή κάποιες ενισχυμένες δομές και πολιτικές προκειμένου να εξασφαλιστεί η διατήρηση του υψηλότερου επιπέδου ποιότητας στην παροχή υπηρεσιών Διασφάλισης. Η Επιτροπή για τους πελάτες στους οποίους προσφέρουμε Υπηρεσίες Διασφάλισης (Assurance Client Committee), η οποία ασχολείται με τυχόν θέματα συνεχιζόμενης δραστηριότητας, επεκτάθηκε ώστε να εξετάζει και καταστάσεις στις οποίες η πανδημία COVID-19 έχει αντίκτυπο στην οντότητα.

Η επένδυση στην τεχνολογία και το γεγονός ότι φροντίσαμε να αναβαθμίσουμε γρήγορα τις δεξιότητες των εταίρων και του προσωπικού μας για να εργάζονται απρόσκοπτα σε έναν ψηφιακό κόσμο, μας έδωσε το προβάδισμα στη διαχείριση της εξ αποστάσεως εργασίας στην περίοδο με το μεγαλύτερο φόρτο μέσα στο χρόνο, χωρίς να θυσιάσουμε την ποιότητα των ελέγχων μας. Οι ομάδες μας αξιοποίησαν τους διαθέσιμους πόρους και εργάστηκαν με συνέπεια πραγματοποιώντας τους ελέγχους μας εξ αποστάσεως.

Συνεχίζουμε να παρακολουθούμε και να ανταποκρινόμαστε στις συνεχείς επιπτώσεις της πανδημίας στους ανθρώπους και τους πελάτες μας, συμπεριλαμβανομένων των επιπτώσεων της αλλαγής ή της χαλάρωσης των περιορισμών.

Από την αρχή της πανδημίας, η Εταιρεία ανέλαβε μια σειρά πρωτοβουλιών για την ενίσχυση της τεχνολογικής πλατφόρμας του δικτύου, με σκοπό την υποστήριξη των ανθρώπων μας για τη συνέχιση της παροχής υπηρεσιών μας με την εξ αποστάσεως ομαδική συνεργασία.

Μέσω της συνεχούς επικοινωνίας και της διεξαγωγής σεμιναρίων η Εταιρεία παρείχε στους εργαζόμενους υποστήριξη προκειμένου να κατανοήσουν τα διαθέσιμα εργαλεία και τον τρόπο χρήσης τους. Η δημιουργία ενός διαδραστικού εγχειριδίου (playbook) ήταν μία από τις πρωτοβουλίες που αναλήφθηκαν ως καθοδήγηση και παροχή ιδεών για την υλοποίηση της εξ αποστάσεως επικοινωνίας με τις ομάδες ανάθεσης και τους πελάτες μας.

Επιπλέον, έχει δημιουργηθεί ένα ιστότοπος για το COVID-19 μέσω του οποίου ενημερώνεται το προσωπικό μας για τυχόν θέματα, για τις σχετικές οδηγίες που παρέχει η Εταιρεία καθώς και για τις πολιτικές της.



Κουλτούρα και αξίες



Εισαγωγικό
μήνυμα



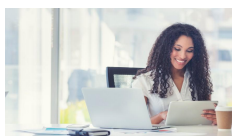
Η προσέγγισή
μας προς την
ποιότητα



Οι άνθρωποί
μας



Η ελεγκτική μας
προσέγγιση



Παρακολούθηση



Νομική μορφή
και δομή
διακυβέρνησης



Το δίκτυο της
PwC



Παραρτήματα

Κουλτούρα και αξίες



Η ηγεσία και το "παράδειγμα της ηγεσίας"

Ο σκοπός και οι αξίες μας αποτελούν τα θεμέλια της επιτυχίας μας. Σκοπός είναι η δημιουργία κλίματος εμπιστοσύνης στην κοινωνία και η επίλυση σημαντικών προβλημάτων. Οι αξίες που μας διέπουν μας διευκολύνουν στην επίτευξη αυτού του σκοπού. Ο σκοπός μας αντικατοπτρίζει το «γιατί» κάνουμε ό,τι κάνουμε και η στρατηγική μας υποδεικνύει το «τι» κάνουμε. Το «πώς» εξυπηρετούμε το σκοπό και τη στρατηγική μας καθοδηγείται από την κουλτούρα, τις αξίες και τις συμπεριφορές μας. Αυτό αποτελεί το θεμέλιο του συστήματος διαχείρισης ποιότητάς μας και ορίζει τον τρόπο λειτουργίας μας, συμπεριλαμβανομένης της καθοδήγησης των ενεργειών της ηγεσίας μας και του πώς δημιουργούμε κλίμα εμπιστοσύνης στον τρόπο με τον οποίο δραστηριοποιούμαστε, τόσο μεταξύ μας όσο και στις κοινότητες μας.

Όταν συνεργαζόμαστε με τους πελάτες και τους συναδέλφους μας, με σκοπό τη δημιουργία κλίματος εμπιστοσύνης στην κοινωνία και την επίλυση σημαντικών προβλημάτων:

- Δρούμε με ακεραιότητα
- Κάνουμε τη διαφορά
- Νοιαζόμαστε
- Συνεργαζόμαστε
- Επαναπροσδιορίζουμε το εφικτό

Οι αξίες αυτές είναι ενσωματωμένες στον τρόπο με τον οποίο λειτουργούμε και είναι καθοριστικής σημασίας όσον αφορά στην ανάπτυξή μας, στην επιτυχία μας, στην υλοποίηση της στρατηγικής μας, καθώς και στην επίτευξη των υψηλότερων ποιοτικών αποτελεσμάτων.

Τα βασικά μηνύματα κοινοποιούνται στην Εταιρεία μας από τον Ανώτερο Εταίρο (Senior Partner) και την ηγετική μας ομάδα και ενισχύονται από τους επικεφαλής εταίρους. Αυτές οι επικοινωνίες εστιάζουν σε αυτό που κάνουμε καλά και σε ενέργειες που μπορούμε να αναλαμβάνουμε ώστε να βελτιωνόμαστε.

Παρακολουθούμε αν οι άνθρωποί μας πιστεύουν ότι τα μηνύματα που λαμβάνουν από τη διοίκηση αποδίδουν τη σημασία της ποιότητας για την επιτυχία της Εταιρείας μας. Με βάση αυτήν την παρακολούθηση, είμαστε βέβαιοι ότι οι άνθρωποι μας κατανοούν τους στόχους που θέτουμε ως προς την ποιότητα των ελέγχων.

Η παροχή υπηρεσιών διασφάλισης υψηλής ποιότητας αποτελεί τον πυρήνα του σκοπού και της στρατηγικής που εφαρμόζουμε και στο επίκεντρο αυτής της στρατηγικής βρίσκεται η ενίσχυση της εμπιστοσύνης και της διαφάνειας με τους πελάτες μας, τις αγορές χρήματος και κεφαλαίου και την κοινωνία.

Για να διευκολύνει ευρύτερα την PwC A.E. στην εφαρμογή αυτής της στρατηγικής το δίκτυο της PwC έχει διαμορφώσει το πλαίσιο διαχείρισης της ποιότητας για την παροχή άριτων υπηρεσιών (Assurance Quality Management for Service Excellence - QMSE) μέσω του οποίου η διαχείριση ποιότητας ενσωματώνεται στις επιχειρησιακές διαδικασίες και στη διαδικασία διαχείρισης κινδύνου. Το πλαίσιο αυτό θέτει ένα συνολικό στόχο ποιότητας για τις υπηρεσίες διασφάλισης, που επικεντρώνεται στην εξασφάλιση των απαιτούμενων ανθρώπινων πόρων και των διαδικασιών για την παροχή υπηρεσιών με αποδοτικό και αποτελεσματικό τρόπο και ανταποκρίνεται στις προσδοκίες των πελατών μας και των λοιπών ενδιαφερόμενων μερών.

Ο γενικός αυτός στόχος στηρίζεται σε μια σειρά επιμέρους στόχων διαχείρισης ποιότητας. Το σύστημα διαχείρισης ποιότητας που διαθέτουμε πρέπει να είναι σχεδιασμένο για να λειτουργεί με τρόπο που συμβάλλει στην επίτευξη των εν λόγω στόχων με εύλογη διασφάλιση. Η επίτευξη αυτών των στόχων υποστηρίζεται από μία **διαδικασία διαχείρισης ποιότητας** η οποία έχει διαμορφωθεί από την Εταιρεία και την ηγεσία των Υπηρεσιών Διασφάλισης, τους υπεύθυνους των επιχειρησιακών λειτουργιών, τους εταίρους και το προσωπικό της Εταιρείας.

Η προαναφερθείσα διαδικασία περιλαμβάνει τη χρήση Δεικτών Ποιότητας που στοχεύουν στην **πρόβλεψη** κριτηρίων για την αξιολόγηση της ποιότητας των υπηρεσιών Διασφάλισης σε πραγματικό χρόνο και την **πρόληψη** ζητημάτων που σχετίζονται με την ποιότητα, την ανάλυση πρωταρχικών αιτίων και την αξιοποίηση της **μάθησης** από τη διαχείριση των ζητημάτων ποιότητας, μέσω ενός πλαισίου αναγνώρισης και ανάληψης ευθύνης για την **ενίσχυση** των συμπεριφορών, νοοτροπιών και ενεργειών σε σχέση με την ποιότητα.

Αυτά τα προγράμματα, έτσι όπως είναι σχεδιασμένα, απαιτούν συνεχή παρακολούθηση και βελτίωση. Συγκεκριμένα μέσω των Δεικτών Διασφάλισης Ποιότητας, που θα εξελιχθούν σημαντικά με την πάροδο του χρόνου, συνεχίζουμε να χρησιμοποιούμε αυτά τα μέτρα αξιολόγησης της ποιότητας και να μαθαίνουμε από αυτά.

Διαδικασία Διαχείρισης Ποιότητας

Το εσωτερικό σύστημα δικλίδων ποιότητας (εφεξής αναφέρεται ως “System of Quality Management - SoQM”) που εφαρμόζεται από την Εταιρεία για την παροχή υπηρεσιών διασφάλισης βασίζεται στο Διεθνές Πρότυπο Δικλίδων Ποιότητας 1 «Δικλίδες ποιότητας για επιχειρήσεις που διενεργούν ελέγχους και επισκοπήσεις χρηματοοικονομικών καταστάσεων, καθώς και άλλες αναθέσεις διασφάλισης και συναφών υπηρεσιών» (ΔΠΔΠ 1) και στα Πρότυπα Ποιότητας του Συμβουλίου Λογιστικής Εποπτείας των Εταιρειών Δημοσίου Συμφέροντος (Public Company Accounting Oversight Board - ‘PCAOB’).

Σύμφωνα με το σκοπό του ΔΠΔΠ 1 απαιτείται από την Εταιρεία να έχει δημιουργήσει και να διατηρεί σύστημα δικλίδων ποιότητας που της παρέχει την εύλογη διασφάλιση ότι:

- η Εταιρεία και το προσωπικό της συμμορφώνονται με τα επαγγελματικά πρότυπα και τις ισχύουσες νομικές και κανονιστικές απαιτήσεις και
- οι εκθέσεις που συντάσσονται από την Εταιρεία και τους επικεφαλής αναθέσεων ανταποκρίνονται στις περιστάσεις.

Η διατήρηση ενός εσωτερικού συστήματος δικλίδων ποιότητας των υπηρεσιών διασφάλισης είναι αναγκαία για την εξασφάλιση της συμμόρφωσης της Εταιρείας με τα Διεθνή Επαγγελματικά Πρότυπα της Διεθνούς Ομοσπονδίας Λογιστών (International Federation of Accountants - IFAC), τις απαιτήσεις της ισχύουσας νομοθεσίας και τα πρότυπα ποιότητας του PCAOB, όπου αυτά είναι εφαρμόσιμα.

Ως εκ τούτου, πολλές από τις πολιτικές και τις διαδικασίες μας έχουν σχεδιαστεί και εφαρμόζονται ούτως ώστε να διασφαλίζεται ότι συμμορφωνόμαστε και ότι μπορούμε να τεκμηριώσουμε τη συμμόρφωσή μας με όλα τα παραπάνω.

Αυτή η διαδικασία διαχείρισης ποιότητας περιλαμβάνει τα εξής:

- εντοπισμό των κινδύνων για την επίτευξη των στόχων ποιότητας
- σχεδιασμό και εφαρμογή μέτρων αντιμετώπισης των εντοπιζόμενων κινδύνων για την ποιότητα
- παρακολούθηση του σχεδιασμού και της αποτελεσματικότητας των πολιτικών και των διαδικασιών μέσω ολοκληρωμένων λειτουργιών διαδικασιών παρακολούθησης, όπως διαδικασίες διασφάλισης σε πραγματικό χρόνο, καθώς και δείκτες ποιότητας των υπηρεσιών διασφάλισης.
- διαρκή βελτίωση του συστήματος διαχείρισης ποιότητας όταν εντοπίζονται περιοχές προς βελτίωση κατά τη διενέργεια ανάλυσης πρωταρχικών αιτίων και την εφαρμογή μέτρων αντιμετώπισης και
- δημιουργία ενός πλαισίου αναγνώρισης και ανάληψης ευθύνης σε συνάρτηση με την ποιότητα, το οποίο χρησιμοποιείται στις αξιολογήσεις, στις ανταμοιβές και στις αποφάσεις για την επαγγελματική εξέλιξη.

Το εσωτερικό σύστημα δικλίδων ποιότητας βασίζεται στα εξής συστατικά στοιχεία:

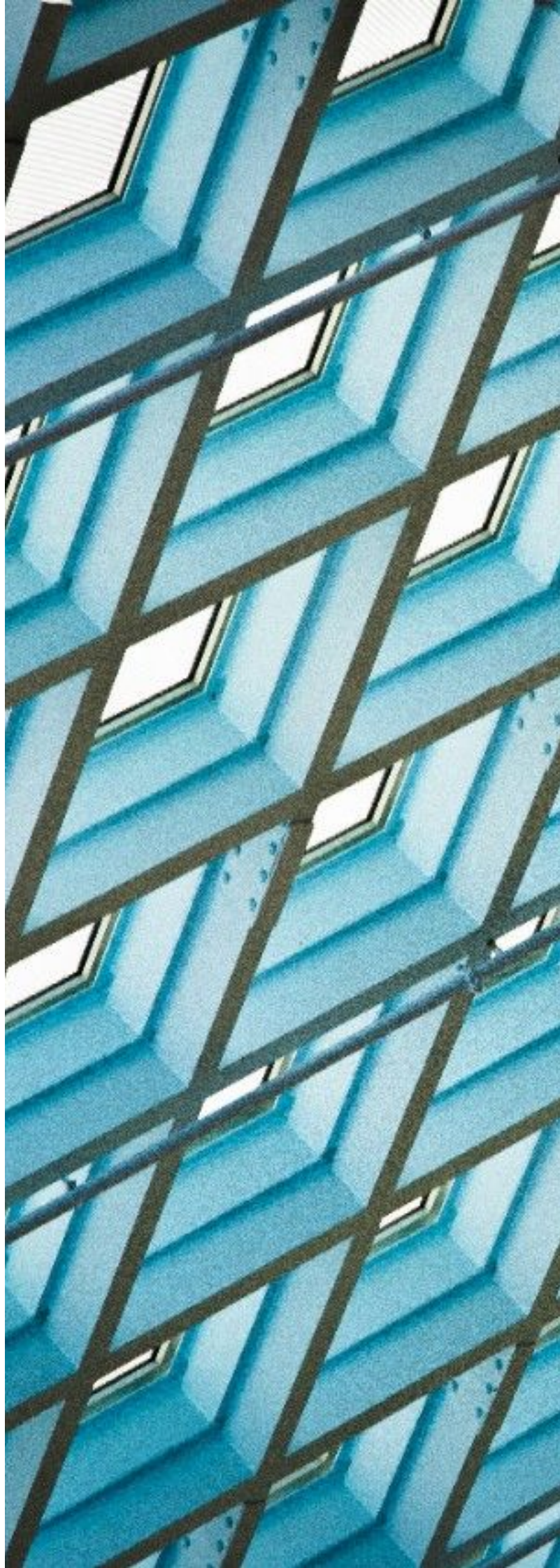
- Υποχρεώσεις της ηγεσίας για τη διασφάλιση ποιότητας εντός της Εταιρείας (tone at the top)
- Απαιτήσεις δεοντολογίας (συμπεριλαμβανομένης της ανεξαρτησίας, ακεραιότητας και αντικειμενικότητας)
- Αποδοχή και διατήρηση πελατών και αναθέσεων.
- Ανθρώπινο δυναμικό (συμπεριλαμβανομένης της διαχείρισης προσωπικού και της μάθησης και εκπαίδευσης)
- Διενέργεια αναθέσεων
- Παρακολούθηση

Στοχεύοντας την πρόβλεψη κριτηρίων: Δείκτες Διασφάλισης Ποιότητας

Έχουμε προσδιορίσει ένα σύνολο δεικτών για την αξιολόγηση της ποιότητας στις υπηρεσίες διασφάλισης που παρέχουμε (AQIs), που βοηθούν την ηγεσία των υπηρεσιών διασφάλισης στον έγκαιρο εντοπισμό των πιθανών κινδύνων για την ποιότητα, χρησιμοποιώντας μετρήσεις για να προβλέψουμε ζητήματα ποιότητας. Η ανάλυση των κινδύνων για την ποιότητα είναι ένα βασικό μέρος του QMSE και οι δείκτες αυτοί πέραν των άλλων παραμέτρων μέτρησης της απόδοσης παρέχουν ένα εργαλείο που συμβάλλει στην παρακολούθηση της αποτελεσματικότητας του SoQM.

Οι δείκτες διασφάλισης ποιότητας χρησιμοποιούνται από την Εταιρεία στη διαχείριση και παρακολούθηση του SoQM. Για παράδειγμα, εντοπίζοντας ένα συγκεκριμένο ζήτημα ποιότητας το οποίο θα μπορούσε στη συνέχεια να αξιολογηθεί ως προς τα πρωταρχικά αίτια, τίθεται ο στόχος για επιπλέον υποστήριξη ή για την εφαρμογή διαδικασιών διασφάλισης σε πραγματικό χρόνο.

Καθ'όλη τη διάρκεια του έτους παρακολουθούμε τους δείκτες διασφάλισης ποιότητας, που κυμαίνονται από τη διαχείριση των αναθέσεων ελέγχων έως τις ατομικές μετρήσεις για τον προσδιορισμό τάσεων στην ποιότητα του ελέγχου.



Στοχεύοντας στην πρόληψη: Διαδικασίες διασφάλισης σε πραγματικό χρόνο

Έχουμε αναπτύξει ένα πρόγραμμα με διαδικασίες για την ποιότητα διασφάλισης σε πραγματικό χρόνο (Real Time Quality Assurance - "RTA") σχεδιασμένο ώστε να παρέχει παρακολούθηση προληπτικού χαρακτήρα που βοηθάει στην καθοδήγηση και περαιτέρω υποστήριξη των ομάδων ανάθεσης για την ολοκλήρωση της «κατάλληλης εργασίας» κατά τη διάρκεια του ελέγχου. Αυτό μας επιτρέπει να καλύπτουμε ένα ευρύ φάσμα αναθέσεων και δεικτών για την αξιολόγηση της ποιότητας στις υπηρεσίες διασφάλισης μέσω τυποποιημένων και αυτοματοποιημένων διαδικασιών εσωτερικής παρακολούθησης εξοικονομώντας χρόνο και πόρους.

Εξειδικευμένο προσωπικό, επαγγελματίες από την ομάδα διαχείρισης κινδύνων, καθώς και καθ' ύλη εμπειρογνώμονες (Subject Matter Experts) διενεργούν τις σχετικές επισκοπήσεις.

Παρέχεται πρόσθετη καθοδήγηση στις ομάδες ανάθεσης και όπου εντοπίζονται κοινές πρακτικές, αυτές επικοινωνούνται σε όλο το ελεγκτικό προσωπικό.

Μαθαίνουμε: Ανάλυση πρωταρχικών αιτίων

Διεξάγουμε αναλύσεις για να προσδιορίζουμε τους πιθανούς παράγοντες οι οποίοι συμβάλλουν στην ποιότητα των ελέγχων της Εταιρείας μας, ώστε να είμαστε σε θέση να αναλαμβάνουμε τις απαραίτητες ενέργειες για τη συνεχή μας βελτίωση. Πρωταρχικός μας στόχος κατά τη διεξαγωγή τέτοιων αναλύσεων είναι να κατανοήσουμε τι μας υποδεικνύουν τα ευρήματά μας για το SoQM μας και να προσδιορίσουμε πώς η Εταιρεία μπορεί να προσφέρει το καλύτερο δυνατό περιβάλλον προκειμένου οι ομάδες ανάθεσης να διενεργούν έναν έλεγχο με υψηλή ποιότητα. Εξετάζουμε τα ευρήματα σε σχέση με την ποιότητα από όλες τις πηγές συμπεριλαμβανομένης της διαρκούς παρακολούθησης του SoQM καθώς και τις επισκοπήσεις που πραγματοποιεί το δίκτυο στο SoQM. Αναλύουμε τους ελέγχους, με ή χωρίς ελλείψεις, που έχουν εντοπιστεί μέσω της δικής μας εσωτερικής διαδικασίας επισκόπησης είτε μέσω εξωτερικών επισκοπήσεων ή άλλων δεδομένων όπως η παγκόσμια έρευνα ανθρώπινου δυναμικού της PwC, οι αναδιατυπώσεις χρηματοοικονομικών καταστάσεων και τα λογιστικά σφάλματα, προκειμένου να εντοπίσουμε πιθανές διαφορές και ευκαιρίες μάθησης.

Για μεμονωμένους ελέγχους, μια αντικειμενική ομάδα ελεγκτών εντοπίζει πιθανούς παράγοντες που συνεισφέρουν συνολικά την ποιότητα του ελέγχου. Εξετάζουμε μεταξύ άλλων παράγοντες οι οποίοι είναι σχετικοί με την τεχνική γνώση, την εποπτεία και την επισκόπηση, τον επαγγελματικό σκεπτικισμό, το δυναμικό της ομάδας ανάθεσης και την εκπαίδευση.

Οι πιθανοί αιτιώδεις παράγοντες προσδιορίζονται με την αξιολόγηση των πληροφοριών του ελέγχου, τη διενέργεια συνεντεύξεων και την επισκόπηση επιλεγμένων στοιχείων της ελεγκτικής τεκμηρίωσης, έτσι ώστε να υπάρχει κατανόηση των παραγόντων οι οποίοι πιθανόν να έχουν συνεισφέρει στην ποιότητα του ελέγχου.

Επιπλέον, συγκρίνονται τα δεδομένα τα οποία συλλέγονται για ελέγχους με ή χωρίς ελλείψεις και αντιπαραβάλλονται προκειμένου να προσδιοριστεί κατά πόσο ορισμένοι παράγοντες φαίνεται να συσχετίζονται με την ποιότητα του ελέγχου. Παραδείγματα τέτοιων δεδομένων περιλαμβάνουν τις ώρες που δαπανήθηκαν για τη διενέργεια του ελέγχου, εάν τα μέλη της ομάδας ανάθεσης βρίσκονταν στην ίδια γεωγραφική θέση με τον πελάτη, τον αριθμό των ετών που τα μέλη της ομάδας απασχολούνται στην ίδια ελεγχόμενη οντότητα, τον αριθμό των υπόλοιπων ελέγχων που πραγματοποιήθηκαν από τους επικεφαλής ανάθεσης, κατά πόσο η ανάθεση αποτέλεσε αντικείμενο των διαδικασιών αξιολόγησης ποιότητας πριν από την έκδοση της ελεγκτικής έκθεσης, καθώς και τη χρονική περίοδο στην οποία πραγματοποιήθηκε η ελεγκτική εργασία.

Στόχος μας είναι να κατανοούμε τον τρόπο με τον οποίο οι έλεγχοι με υψηλή ποιότητα μπορεί να διαφέρουν από τους ελέγχους στους οποίους έχουν εντοπιστεί ελλείψεις και να χρησιμοποιούμε αυτή τη γνώση για τη συνεχή βελτίωση όλων των ελέγχων μας. Αξιολογούμε τα αποτελέσματα αυτών των αναλύσεων για να εντοπίζουμε βελτιώσεις που μπορεί να εφαρμοστούν σε όλη την ελεγκτική πρακτική μας. Πιστεύουμε ότι αυτές οι αναλύσεις συμβάλλουν σημαντικά στη συνεχή αποτελεσματικότητα των δικλίδων διασφάλισης της ποιότητας των ελέγχων μας.



Ενίσχυση: Πλαίσιο αναγνώρισης και ανάληψης ευθύνης

Το πλαίσιο αναγνώρισης και ανάληψης ευθύνης (Recognition and Accountability Framework – «RAF») της Εταιρείας ενισχύει την ποιότητα σε όλα όσα εκπονούμε για την υλοποίηση της στρατηγικής μας, με επίκεντρο στην παροχή υπηρεσιών στις ελεγχόμενες οντότητες / πελάτες μας, στον τρόπο συνεργασίας με τους ανθρώπους μας και στην ενθάρρυνση μιας εταιρικής κουλτούρας που στοχεύει στην υψηλή ποιότητα. Το πλαίσιο αυτό καθιστά τους εταίρους, συμπεριλαμβανομένων και των επικεφαλής ανάθεσης που δεν είναι εταίροι, υπεύθυνους όχι μόνο για την επίτευξη της συμμόρφωσης αλλά και για θέματα συμπεριφοράς και ποιότητας των αποτελεσμάτων. Το πλαίσιο αναγνώρισης και ανάληψης ευθύνης (Recognition and Accountability Framework – «RAF») εξετάζει και αντιμετωπίζει τα ακόλουθα:

Αποτελέσματα υψηλής ποιότητας: Παρέχουμε αποτελέσματα ποιότητας με διαφάνεια προκειμένου να επιμετρήσουμε την επίτευξη των στόχων για την ποιότητα. Τα αποτελέσματα αυτά επιτυγχάνονται με γνώμονα τη συμμόρφωση με τα επαγγελματικά πρότυπα και τα πρότυπα της Εταιρείας και του δικτύου της PwC.

Συμπεριφορές: Έχουμε θέσει τις προσδοκίες μας για τις κατάλληλες συμπεριφορές οι οποίες στηρίζουν το κατάλληλο πλαίσιο για την ποιότητα, το ορθό παράδειγμα της ηγεσίας και μία ισχυρή δέσμευση για την επίτευξη των στόχων για την ποιότητα.

Παρεμβάσεις/αναγνώριση: Έχουμε θέσει σε ισχύ παρεμβάσεις και κινήσεις αναγνώρισης που προωθούν και ενισχύουν θετικές συμπεριφορές και καλλιεργούν κουλτούρα για την ποιότητα.

Επιπτώσεις/ανταμοιβές: Έχουμε θέσει σε εφαρμογή οικονομικές και μη επιπτώσεις και ανταμοιβές ανάλογα με το επιτευχθέν αποτέλεσμα και την επιδεικνυόμενη συμπεριφορά, που είναι επαρκείς για να παρέχουν κίνητρα κατάλληλης συμπεριφοράς για την επίτευξη των στόχων για την ποιότητα.

Η εφαρμογή του πλαισίου αναγνώρισης και ανάληψης ευθύνης αποτελεί υποσύνολο της συνολικής αξιολόγησης και εκτίμησης των επιδόσεων των εταίρων καθώς και του προσωπικού της Εταιρείας.

Κατά την αξιολόγηση κάθε ανάθεσης, εξετάζονται τα πρωταρχικά αίτια τυχόν θεμάτων ποιότητας, διαμορφώνεται ένα κατάλληλο σχέδιο βελτίωσης της ποιότητας και προσδιορίζονται σαφή μέτρα αντιμετώπισης των σχετικών θεμάτων.



Επαγγελματική δεοντολογία, ανεξαρτησία και αντικειμενικότητα

Επαγγελματική δεοντολογία

Στην PwC A.E., τηρούμε τις διατάξεις του Κανονισμού (ΕΕ) 537/2014, του Ν. 4449/2017 και τις θεμελιώδεις αρχές του Κώδικα Δεοντολογίας για Επαγγελματίες Ελεγκτές του Συμβουλίου Διεθνών Προτύπων Δεοντολογίας Ελεγκτών (International Ethics Standards Board for Accountants Code of Ethics for Professional Accountants / IESBA code), ο Κώδικας, οι οποίες είναι:

- i. Η **ακεραιότητα** – να είναι κανείς ευθύς ή/και ειλικρινής σε όλες τις επαγγελματικές και επιχειρηματικές σχέσεις.
- ii. Η **αντικειμενικότητα** – να μην επιτρέπεται η μεροληψία, η σύγκρουση συμφερόντων ή η αδικαιολόγητη επιρροή των άλλων να υπερισχύουν των επαγγελματικών ή επιχειρηματικών κρίσεων.
- iii. Η **επαγγελματική επάρκεια και δέουσα επιμέλεια** – να διατηρούνται επαγγελματικές γνώσεις και δεξιότητες στο επίπεδο που απαιτείται για να διασφαλίζονται οι παρεχόμενες υπηρεσίες λαμβάνοντας υπόψη τις τρέχουσες εξελίξεις στην πρακτική, τη νομοθεσία και τις τεχνικές, ενεργώντας επιμελώς, σύμφωνα με τα ισχύοντα τεχνικά και επαγγελματικά πρότυπα
- iv. Η **εμπιστευτικότητα** – σεβασμός του εμπιστευτικού χαρακτήρα των πληροφοριών που αποκτώνται ως επακόλουθο επαγγελματικών και επιχειρηματικών σχέσεων και συνεπώς η μη αποκάλυψη τέτοιων πληροφοριών σε τρίτους χωρίς κατάλληλη και ειδική εξουσιοδότηση, εκτός εάν υπάρχει νομικό ή επαγγελματικό δικαίωμα ή υποχρέωση γνωστοποίησης. Σε καμία περίπτωση δεν επιτρέπεται να γίνεται χρήση τέτοιων πληροφοριών για προσωπικό όφελος ή προς όφελος τρίτων.
- v. Η **επαγγελματική συμπεριφορά**– συμμόρφωση με τους σχετικούς νόμους και κανονισμούς και αποφυγή οποιασδήποτε ενέργειας που δυσφημεί το ελεγκτικό επάγγελμα ή την Εταιρεία.

Τα πρότυπα της PwC, που ισχύουν για όλες τις εταιρείες του δικτύου, καλύπτουν ποικίλους τομείς, όπως η επαγγελματική δεοντολογία και η επιχειρηματική συμπεριφορά, η ανεξαρτησία, η πρόληψη και καταστολή της νομιμοποίησης εσόδων από παράνομες δραστηριότητες, η προστασία του ελεύθερου ανταγωνισμού, η καταπολέμηση της δωροδοκίας και διαφθοράς, η προστασία των πληροφοριών, η καταβολή φόρων της Εταιρείας και των εταίρων, η εφαρμογή των κανονιστικών ρυθμίσεων για την επιβολή οικονομικών κυρώσεων, ο εσωτερικός έλεγχος και η αθέμιτη ανταλλαγή εσωτερικής πληροφόρησης (Insider Trading). Λαμβάνουμε σοβαρά υπόψη αυτές τις δεοντολογικές απαιτήσεις και τις τηρούμε κατά γράμμα, προσπαθώντας να ενσωματώσουμε το πνεύμα τους στην καθημερινή μας δραστηριότητα. Όλοι οι εταίροι και το προσωπικό εκπαιδεύονται και επιμορφώνονται υποχρεωτικά σε ετήσια βάση, και υποβάλλουν ετήσιες επιβεβαιώσεις συμμόρφωσης, σε σχέση με τις υφιστάμενες δεοντολογικές απαιτήσεις. Οι εταίροι και το προσωπικό συμμορφώνονται με τα πρότυπα του δικτύου της PwC και η ηγεσία της Εταιρείας εποπτεύει αυτή τη συμμόρφωση.

Επιπροσθέτως των Αξιών της PwC (Δρούμε με ακεραιότητα, Κάνουμε τη διαφορά, Νοιαζόμαστε, Συνεργαζόμαστε, Επαναπροσδιορίζουμε το εφικτό) και του σκοπού της PwC, η Εταιρεία έχει υιοθετήσει τα πρότυπα του δικτύου της PwC που περιλαμβάνουν τον Κώδικα Δεοντολογίας και τις σχετικές πολιτικές, που περιγράφουν τις συμπεριφορές που αναμένονται από τους εταίρους και το προσωπικό μας, συμπεριφορές οι οποίες συμβάλλουν στη δημιουργία κλίματος εμπιστοσύνης στην κοινωνία. Λόγω της μεγάλης ποικιλίας των προκλήσεων που αντιμετωπίζουν οι άνθρωποί μας, τα πρότυπα της PwC μας παρέχουν καθοδήγηση σε ένα ευρύ φάσμα περιστάσεων, επιδιώκοντας πάντα τον κοινό στόχο «να γίνεται το σωστό».

Η διοίκηση της Εταιρείας έχει ορίσει ανώτερο στέλεχος της εταιρείας (Director) ως αρμόδιο για την εφαρμογή του Κώδικα Δεοντολογίας της PwC. Ο αρμόδιος υπεύθυνος του Κώδικα Δεοντολογίας (Business Conduct Leader “BCL”) υποστηρίζεται επαρκώς από μία ομάδα επαγγελματιών και είναι υπεύθυνος για τη διασφάλιση ότι η ηθική συμπεριφορά ενσωματώνεται στην κουλτούρα μας και ότι η Εταιρεία μας, εφαρμόζει ένα ολοκληρωμένο σχέδιο δράσης για τη διασφάλιση της συμμόρφωσης με τα πρότυπα δεοντολογίας του δικτύου της PwC, καθώς και τους νόμους και κανονισμούς που ισχύουν στη χώρα μας.

Το προσωπικό που προσλαμβάνεται και οι εταίροι που εισέρχονται στην Εταιρεία λαμβάνουν εκπαίδευση και γνώση του Κώδικα Δεοντολογίας της PwC. Όλοι οι εταίροι και το προσωπικό κατά την διάρκεια της σταδιοδρομίας τους στην Εταιρεία αναμένεται να συμπεριφέρονται σύμφωνα με τις αξίες που περιγράφονται στον Κώδικα Δεοντολογίας της PwC. Επίσης έχουν την υποχρέωση να αναφέρουν και να εκφράσουν ανησυχίες εάν αντιμετωπίσουν μια δύσκολη, δυσάρεστη κατάσταση ή εάν παρατηρήσουν συμπεριφορές που δεν συνάδουν με τον Κώδικα Δεοντολογίας της PwC και να το κάνουν με δίκαιο, ειλικρινή και επαγγελματικό τρόπο. Κάθε εταιρεία μέλος του δικτύου της PwC παρέχει έναν μηχανισμό για αναφορά τέτοιων ζητημάτων. Υπάρχει επίσης και η δυνατότητα εμπιστευτικής αναφοράς που παρέχεται από το παγκόσμιο δίκτυο της PwC στην ηλεκτρονική διεύθυνση: pwc.com/codeofconduct. Η Εταιρεία έχει υιοθετήσει ένα πλαίσιο ανάληψης ευθύνης και λογοδοσίας για να διευκολύνει τη λήψη διορθωτικών μέτρων και ενεργειών σε περιπτώσεις που οι συμπεριφορές δεν συνάδουν με τον Κώδικα Δεοντολογίας της PwC.

Ο Κώδικας Δεοντολογίας της PwC είναι διαθέσιμος για όλους τους ενδιαφερόμενους εντός και εκτός Εταιρείας στην ηλεκτρονική διεύθυνση: www.pwc.com/ethics.

Όλες οι αναθεωρήσεις στις πολιτικές και η ενίσχυση των δεοντολογικών και επαγγελματικών απαιτήσεων, υπό τις οποίες λειτουργούμε, επικοινωνούνται στους εταίρους και το προσωπικό μέσω ηλεκτρονικού ταχυδρομείου, ετήσιας υποχρεωτικής εκπαίδευσης, τακτικής επικοινωνίας του Διευθύνοντος Συμβούλου (Territory Senior Partner - TSP) και άλλων ανώτερων στελεχών, καθώς και μέσω του ενδοδικτύου (Matrisk, Operplace) της Εταιρείας και σχετικών μηνυμάτων που αναρτώνται σε αφίσες εντός των κτιριακών μας εγκαταστάσεων.

Τέλος, ο Οργανισμός Οικονομικής Συνεργασίας και Ανάπτυξης (ΟΟΣΑ) παρέχει οδηγίες, μεταξύ αυτών οι Κατευθυντήριες Οδηγίες για τις Πολυεθνικές Επιχειρήσεις του ΟΟΣΑ (οι Κατευθυντήριες Οδηγίες του ΟΟΣΑ), μέσω μη δεσμευτικών αρχών και προτύπων για την υπεύθυνη διεξαγωγή επιχειρηματικών δραστηριοτήτων κατά την παγκόσμια λειτουργία. Οι Κατευθυντήριες Οδηγίες του ΟΟΣΑ παρέχουν ένα πολύτιμο πλαίσιο για τον ορισμό εφαρμόσιμων απαιτήσεων και προτύπων για την συμμόρφωση. Παρόλο που το δίκτυο της PwC αποτελείται από εταιρείες που αποτελούν ξεχωριστές νομικές οντότητες που δεν σχηματίζουν μια πολυεθνική εταιρεία ή επιχείρηση, τα πρότυπα και οι πολιτικές του δικτύου της PwC λαμβάνουν υπόψη τους στόχους και σκοπούς των Κατευθυντήριων Οδηγιών του ΟΟΣΑ και τους τηρούν.





Πολιτική παραπόνων/αναφορών, καταγγελιών και κατά της παρενόχλησης

Η Εταιρεία μας εφαρμόζει την πολιτική παραπόνων//αναφορών, καταγγελιών και κατά της παρενόχλησης, η οποία είναι διαθέσιμη στους εταίρους και το προσωπικό μέσω του ενδοδικτύου (Matrisk, Oneplace) και επικοινωνείται ετησίως από τον αρμόδιο υπεύθυνο για την τήρηση του Κώδικα Δεοντολογίας της PwC (BCL). Σύμφωνα με αυτήν την πολιτική, οποιοσδήποτε εταίρος, συνεργάτης ή εργαζόμενος που παρατηρεί ανήθικη ή μη επιτρεπτή συμπεριφορά μη συμβατή με τον Κώδικα Δεοντολογίας της PwC, έχει επαγγελματική υποχρέωση να το αναφέρει σε οποιοδήποτε μέλος της Επιτροπής Δεοντολογίας (Ethics Committee) ή σε οποιοδήποτε άλλο στέλεχος αναφέρεται στην εν λόγω Πολιτική ή να το υποβάλει μέσω της PwC Global Ethics Helpline που διαχειρίζεται το παγκόσμιο δίκτυο της PwC.

Η Εταιρεία μας εφαρμόζει διαδικασίες για: α) την προστασία των ατόμων που εγείρουν οποιαδήποτε ένσταση ή ανησυχία και τα διαφυλάσσει από τυχόν ανεπιθύμητες συμπεριφορές λόγω γενόμενης καταγγελίας β) τη διασφάλιση της ανωνυμίας του υποβάλλοντα την καταγγελία. Επιπλέον, οι πελάτες και άλλοι τρίτοι ενημερώνονται μέσω της έκδοσης της εν λόγω πολιτικής προς τρίτους που έχει αναρτηθεί στην ιστοσελίδα της εταιρείας [@pwc.com/gr/en/about-us.html](https://www.pwc.com/gr/en/about-us.html) και μέσω του Κώδικα Δεοντολογίας Τρίτων μερών (Third Party Code of Conduct), ότι μπορούν να αναφέρουν οποιαδήποτε τέτοια ανησυχία μέσω της PwC Global Ethics Helpline ή στον αρμόδιο υπεύθυνο για την τήρηση του Κώδικα Δεοντολογίας της PwC (BCL).

Έχουμε αναλάβει τη δέσμευση ότι κάθε γνήσια αναφορά/ανησυχία που τυχόν προκύπτει, καταγράφεται και διερευνάται με υπεύθυνο και επαγγελματικό τρόπο. Οι ανησυχίες/αναφορές πρέπει να εκφράζονται με καλή πίστη, δίκαια, ειλικρινά και με σεβασμό.

Καταπολέμηση της δωροδοκίας και διαφθοράς

Η συμμόρφωση με τους κανόνες για την καταπολέμηση της δωροδοκίας και της διαφθοράς αποτελεί αναπόσπαστο κομμάτι της κουλτούρας μας. Ο Κώδικας Δεοντολογίας της PwC, τα πρότυπα του παγκόσμιου δικτύου της PwC, ο Κώδικας Δεοντολογίας IESBA και οι άλλες νομικές και κανονιστικές απαιτήσεις που ισχύουν στη χώρα μας, καθιστούν σαφές ότι δεν επιτρέπεται οι εταίροι και το προσωπικό της Εταιρείας μας να ζητούν, δέχονται, προσφέρουν, υπόσχονται ή πραγματοποιούν δωροδοκία. Στην Εταιρεία μας εφαρμόζονται οι πολιτικές, οι διαδικασίες και η εκπαίδευση σχετικά με την καταπολέμηση της δωροδοκίας και της διαφθοράς, έτσι ώστε να επιτυγχάνεται συμμόρφωση με τους προαναφερόμενους νόμους και κανονισμούς.

Αντικειμενικότητα και ανεξαρτησία

Οι εταιρείες μέλη του δικτύου της PwC, καθώς επίσης οι εταίροι και το προσωπικό τους, υποχρεούνται να συμμορφώνονται με τις θεμελιώδεις αρχές της αντικειμενικότητας, ακεραιότητας, καθώς και της επαγγελματικής δεοντολογίας που απορρέουν από την παροχή ελεγκτικών και μη ελεγκτικών υπηρεσιών. Η ανεξαρτησία αποτελεί το υπόβαθρο για την παροχή των υπηρεσιών και η συμμόρφωση με τις αρχές της είναι ουσιώδης τόσο για τις αγορές στις οποίες απευθύνονται οι υπηρεσίες μας όσο και για τις ελεγχόμενες οντότητες / πελάτες της PwC.

Η Εταιρεία ακολουθεί την παγκόσμια Πολιτική περί Ανεξαρτησίας του δικτύου της PwC (“Global Independence Policy” ή “GIP”). Η Πολιτική Ανεξαρτησίας του δικτύου της PwC, βασίζεται στον Κώδικα. Περιέχει δε τα ελάχιστα πρότυπα με τα οποία οι εταιρείες μέλη του δικτύου της PwC έχουν συμφωνήσει να συμμορφώνονται, συμπεριλαμβανομένων και των διαδικασιών που πρέπει να ακολουθούν για τη διατήρηση της ανεξαρτησίας από τις ελεγχόμενες οντότητες / πελάτες, όποτε αυτό κρίνεται απαραίτητο.

Η Εταιρεία ορίζει ένα εντεταλμένο στέλεχος (με τον τίτλο “Partner Responsible for Independence” ή “PRI”) με την απαραίτητη εμπειρία και κύρος, που είναι υπεύθυνο για την εφαρμογή της Πολιτικής Ανεξαρτησίας του δικτύου της PwC συμπεριλαμβανομένης της διαχείρισης των σχετικών διαδικασιών ανεξαρτησίας και της παροχής υποστήριξης στις ομάδες ανάθεσης των ελέγχων της Εταιρείας. Ο PRI υποστηρίζεται από μία ομάδα εξειδικευμένων στελεχών σε θέματα ανεξαρτησίας και αναφέρεται απευθείας στον Πρόεδρο/Διευθύνοντα Σύμβουλο της Εταιρείας.

Πολιτικές και πρακτικές περί ανεξαρτησίας

Η πολιτική ανεξαρτησίας της Εταιρείας καλύπτει, μεταξύ άλλων, τις παρακάτω περιοχές:

- ανεξαρτησία των ελεγκτών και της Εταιρείας, συμπεριλαμβανομένων των πολιτικών και των οδηγιών εφαρμογής που αφορούν στην κατοχή οικονομικών συμφερόντων και άλλων χρηματοοικονομικών προϊόντων, π.χ τραπεζικοί λογαριασμοί και δάνεια των εταίρων, του ελεγκτικού προσωπικού, της Εταιρείας, καθώς και των συνταξιοδοτικών προγραμμάτων της.
- παροχή μη ελεγκτικών υπηρεσιών και προσδιορισμός αμοιβών. Η πολιτική συμπληρώνεται από τις Αναλύσεις Επιτρεπόμενων Υπηρεσιών (Statements of Permitted Services - SOPS), οι οποίες παρέχουν πρακτικές οδηγίες εφαρμογής της πολιτικής αναφορικά με την παροχή μη ελεγκτικών υπηρεσιών (non-audit services) σε πελάτες και σε εταιρείες συνδεδεμένες με αυτούς που παρέχονται υπηρεσίες διασφάλισης (assurance clients),
- /επιχειρηματικές σχέσεις, συμπεριλαμβανομένων των πολιτικών και των οδηγιών εφαρμογής σε περιπτώσεις δημιουργίας επιχειρηματικών κοινοπραξιών (όπως κοινές επιχειρήσεις ή κοινή προώθηση) και αγοράς αγαθών και υπηρεσιών που αποκτώνται με συνήθεις όρους αγοράς και
- Αποδοχή νέων ελεγκτικών πελατών και πελατών στους οποίους προσφέρουμε υπηρεσίες διασφάλισης, καθώς και επακόλουθη αποδοχή παροχής μη ελεγκτικών υπηρεσιών σε αυτούς τους πελάτες.

Επιπλέον, η PwC διαθέτει πολιτική διαχείρισης κινδύνου που διέπει τις απαιτήσεις ανεξαρτησίας σε σχέση με την περιοδική εναλλαγή των επικεφαλής ανάθεσης, των κύριων εταίρων και των λοιπών ορκωτών ελεγκτών λογιστών που διενεργούν τους υποχρεωτικούς ελέγχους.

Οι ανωτέρω πολιτικές και διαδικασίες έχουν σχεδιαστεί με σκοπό να βοηθήσουν την PwC στη συμμόρφωση με τα σχετικά επαγγελματικά και κανονιστικά πρότυπα ανεξαρτησίας που εφαρμόζονται στην παροχή υπηρεσιών διασφάλισης. Οι πολιτικές και οι οδηγίες του δικτύου της PwC εξετάζονται και αναθεωρούνται όταν προκύπτουν αλλαγές εξαιτίας τροποποίησης νόμων και κανονισμών, ή/και επιχειρησιακών αλλαγών.

Οι απαιτήσεις ανεξαρτησίας της Επιτροπής Κεφαλαιαγοράς (Securities and Exchange Commission - SEC) των ΗΠΑ, όπως επίσης αυτές του PCAOB, καθώς και η ισχύουσα νομοθεσία που διέπει τους υποχρεωτικούς ελέγχους, που περιλαμβάνει το Ν. 4449/2017 και τον Κανονισμό (ΕΕ) 537/2014, είναι σε ορισμένες περιπτώσεις, πιο αυστηρές αυτών που προβλέπονται από την GIP.

Με δεδομένη την έκταση αυτών των απαιτήσεων και των επιπτώσεων στο δίκτυο των εταιρειών μελών της PwC, η πολιτική μας προσδιορίζει τις βασικές περιοχές όπου αυτές οι απαιτήσεις είναι πιο αυστηρές. Η Εταιρεία συμπληρώνει την Πολιτική Ανεξαρτησίας του δικτύου της PwC, όπου απαιτείται, με τους ειδικότερους κανόνες που ισχύουν στην Ελλάδα, με βάση το εκάστοτε ισχύον κανονιστικό πλαίσιο και κατά το μέρος που αυτοί είναι αυστηρότεροι από την προαναφερθείσα Πολιτική.

Περιγραφή συστημάτων διασφάλισης της ανεξαρτησίας

Ως μέλος του δικτύου της PwC, η Εταιρεία έχει πρόσβαση και χρησιμοποιεί τα συστήματα που υποστηρίζουν τις εταιρείες μέλη του δικτύου της PwC και το προσωπικό τους, ως προς τη συμμόρφωση με τις πολιτικές και τις διαδικασίες για την ανεξαρτησία. Τα συστήματα αυτά συμπεριλαμβάνουν:

- Το Central Entity Services ('CES') - στο οποίο καταχωρούνται τα στοιχεία επιχειρήσεων, συμπεριλαμβανομένων όλων των πελατών της PwC και των συνδεδεμένων με αυτούς (συμπεριλαμβανομένων των οντοτήτων δημοσίου συμφέροντος (για τις οποίες οι εταιρείες μέλη του δικτύου έχουν ορισθεί ελεγκτές), καθώς και αυτών που τα χρεόγραφα τους διαπραγματεύονται σε οργανωμένες κεφαλαιαγορές των ΗΠΑ και των συνδεδεμένων με αυτές τίτλων/αξιών. Το CES υποστηρίζει τον προσδιορισμό του καθεστώτος ανεξαρτησίας των πελατών της Εταιρείας και των εταιρειών του δικτύου της PwC πριν την εμπλοκή της στην παροχή νέων μη ελεγκτικών υπηρεσιών ή τη σύναψη επαγγελματικών/επιχειρηματικών σχέσεων. Το σύστημα αυτό τροφοδοτεί επίσης το σύστημα Independence Checkpoint και το «Authorisation for Services».
- Το Independence Checkpoint - το οποίο διευκολύνει την προέγκριση απόκτησης των τίτλων αξιών που διαπραγματεύονται δημόσια, για τη διοίκηση και τα διευθυντικά στελέχη, πριν προβούν στην απόκτησή τους, καθώς και στην καταγραφή μεταγενέστερης απόκτησης ή της διάθεσής τους. Όταν μία εταιρεία μέλος του δικτύου της PwC αποκτήσει ως πελάτη μια ελεγχόμενη οντότητα, το σύστημα αυτόματα ενημερώνει όσους έχουν στην κατοχή τους μετοχές ή άλλα χρεόγραφα αυτής της ελεγχόμενης οντότητας για τη διάθεσή τους, εφόσον αυτό απαιτείται.
- Το Authorisation for Services ('AFS'), - ένα κεντρικό ηλεκτρονικό σύστημα που διευκολύνει την επικοινωνία μεταξύ του υπεύθυνου ανάθεσης ενός έργου που αφορά παροχή μη-ελεγκτικών υπηρεσιών (non-audit services) σε ελεγκτικούς πελάτες, και του επικεφαλής της ανάθεσης ελέγχου (Κύριος Εταίρος) για αυτήν την ελεγχόμενη οντότητα. Το σύστημα υποστηρίζει την τεκμηρίωση για τις όποιες πιθανές απειλές ανακύπτουν για την ανεξαρτησία από τη φύση των αναλαμβανόμενων υπηρεσιών και τις προτεινόμενες ενέργειες, όπου κρίνεται απαραίτητο, για τη διασφάλισή της, όπως προκύπτουν από την ανάλυση για την προσφερόμενη υπηρεσία. Επιπλέον, στο σύστημα τεκμηριώνονται τα συμπεράσματα του Κύριου Εταίρου αναφορικά με την αποδοχή για την παροχή της μη ελεγκτικής υπηρεσίας.
- Το Global Breaches Reporting System - ένα κεντρικό ηλεκτρονικό σύστημα στο οποίο καταγράφονται όλες οι παραβάσεις της νομοθεσίας που διέπει τις εργασίες των ορκωτών ελεγκτών λογιστών και των ελεγκτικών εταιρειών σχετικά με την ανεξαρτησία, όπου η εντοπιζόμενη παράβαση έχει επιπτώσεις σε ελεγκτική σχέση σε μία άλλη χώρα. Όλες οι παραβάσεις που καταγράφονται, αξιολογούνται και αντιμετωπίζονται σύμφωνα με τον Κώδικα.

Η Εταιρεία διαθέτει επίσης:

- Σύστημα καταγραφής και παρακολούθησης της συμμόρφωσης με την πολιτική της Εταιρείας για την περιοδική εναλλαγή (rotation) των επικεφαλής ανάθεσης, των κύριων εταίρων και των λοιπών εμπλεκόμενων στον υποχρεωτικό έλεγχο ορκωτών ελεγκτών λογιστών.
- Βάση δεδομένων όπου καταγράφονται όλες οι εγκεκριμένες επιχειρηματικές σχέσεις που συνάπτει η Εταιρεία. Για τις σχέσεις αυτές γίνεται περιοδική επισκόπηση, σε εξαμηνιαία βάση, ώστε να διασφαλίζεται ότι είναι επιτρεπτή η διατήρησή τους.

Εκπαίδευση και επιβεβαιώσεις για την ανεξαρτησία

Η Εταιρεία παρέχει σε όλους τους εταίρους και το προσωπικό, εκπαίδευση για τα συναφή με την ανεξαρτησία θέματα σε ετήσια αλλά και περιοδική βάση. Η εκπαίδευση αυτή προσφέρεται είτε σε ηλεκτρονική μορφή (Computer-based Training) ή από εξειδικευμένους εκπαιδευτές σε θέματα διαχείρισης κινδύνων, ποιότητας και ανεξαρτησίας.

Το ετήσιο πρόγραμμα εκπαίδευσης της Εταιρείας καλύπτει τόσο γενικές θεματικές που αναφέρονται στους κανόνες ελεγκτικής ανεξαρτησίας, όσο και θέματα που αφορούν συγκεκριμένες ανάγκες που προκύπτουν για το προσωπικό. Στις βασικές ανάγκες εκπαίδευσης καλύπτονται θέματα όπως η αλλαγή ρόλου ή αρμοδιοτήτων, οι αλλαγές στο νομοθετικό και κανονιστικό πλαίσιο και οι όροι παροχής συναφών υπηρεσιών, όπου αυτό απαιτείται.

Τα διευθυντικά στελέχη και το προσωπικό της Εταιρείας απαιτείται να επιβεβαιώνουν, τη συμμόρφωσή τους με όλες τις αρχές και τις πολιτικές περί ανεξαρτησίας, καθώς και την προσωπική τους ανεξαρτησία. Επίσης, τα διευθυντικά στελέχη και το προσωπικό επιβεβαιώνουν τη συμμόρφωσή τους για όλες τις μη ελεγκτικές υπηρεσίες και επιχειρηματικές σχέσεις, για τις οποίες είναι υπεύθυνοι, με την πολιτική της Εταιρείας και ότι έχουν ακολουθήσει τις προβλεπόμενες διαδικασίες κατά την αποδοχή μιας ανάθεσης και τη σύναψη των επαγγελματικών/επιχειρηματικών σχέσεων.

Οι επιβεβαιώσεις αυτές εξυπηρετούν δυο πρωταρχικούς σκοπούς: α) τον εντοπισμό απειλών που πιθανόν να ανακύπτουν για την ανεξαρτησία, και β) να ενεργούν ως περιοδική υπενθύμιση των πολιτικών και των διαδικασιών της Εταιρείας περί ελεγκτικής ανεξαρτησίας. Τις ετήσιες αυτές επιβεβαιώσεις συμπληρώνουν οι περιοδικές και έκτακτες επιβεβαιώσεις ανεξαρτησίας των ελεγκτών και του προσωπικού που απασχολείται στον έλεγχο οντοτήτων δημοσίου συμφέροντος.



Παρακολούθηση της ανεξαρτησίας και πολιτική πειθαρχίας

Η Εταιρεία είναι υπεύθυνη για την παρακολούθηση της αποτελεσματικότητας του συστήματος δικλίδων ποιότητας που διαθέτει για να διαχειρίζεται τη συμμόρφωση με τις απαιτήσεις ανεξαρτησίας.

Αυτό επιτυγχάνεται μέσω διαδικασιών παρακολούθησης, οι οποίες περιλαμβάνουν:

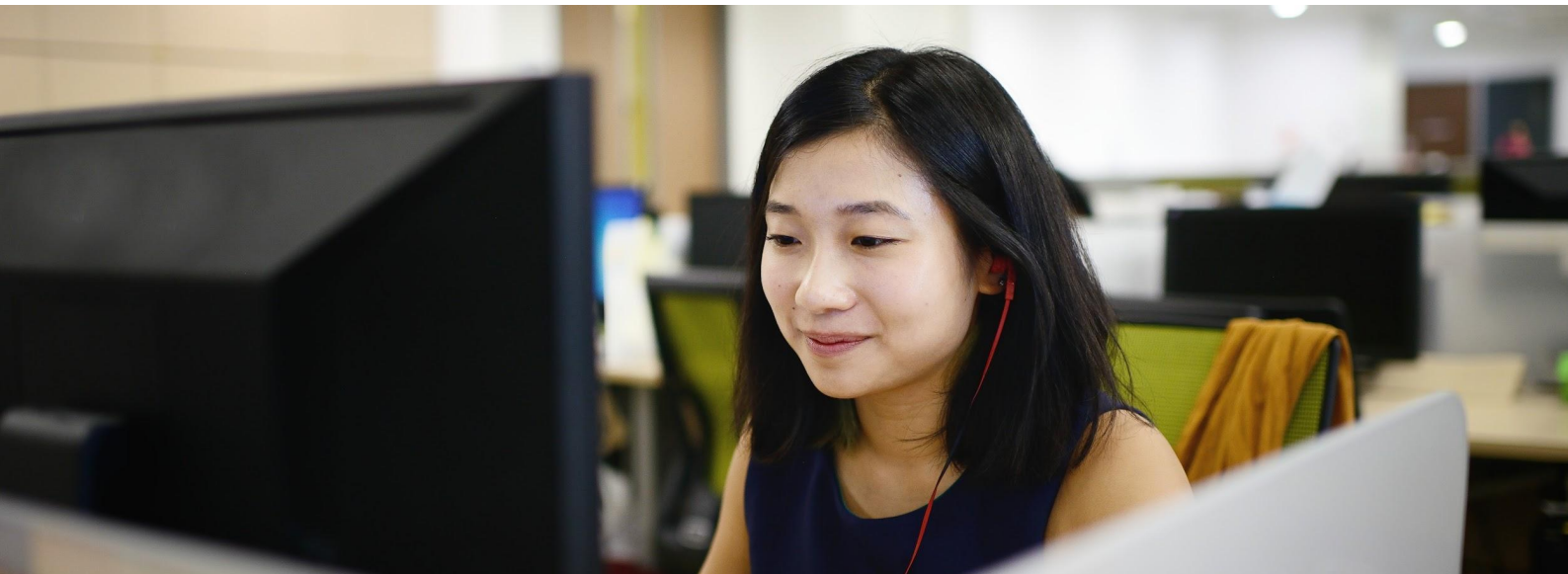
- εξέταση της συμμόρφωσης (compliance testing) στις κύριες περιοχές που αφορούν δικλίδες για την τήρηση της ανεξαρτησίας και τις σχετικές διαδικασίες,
- δειγματοληπτική επισκόπηση της εργασίας ενός ελάχιστου αριθμού ελεγκτών και διευθυντικών στελεχών της Εταιρείας για την παρακολούθηση της συμμόρφωσης στις πολιτικές ανεξαρτησίας,
- μια ετήσια αξιολόγηση της συμμόρφωσης των εταιρειών μελών στα πρότυπα του δικτύου της PwC για την ανεξαρτησία και τη διαχείριση κινδύνου, και
- διενέργεια επισκόπησης ποιότητας (Quality Review) των αναθέσεων ελέγχου, ως προς τη συμμόρφωση με τις διαδικασίες διαχείρισης κινδύνων, συμπεριλαμβανομένης και της ανεξαρτησίας. Οι διαδικασίες ποιοτικής αξιολόγησης διενεργούνται βάσει ετήσιων περιοδικών προγραμμάτων, αλλά και εκτάκτως, όπου απαιτείται.

Τα αποτελέσματα των ανωτέρω διαδικασιών παρακολούθησης, εξέτασης και επισκόπησης αναφέρονται στη διοίκηση της Εταιρείας. Η διερεύνηση εξακριβωμένων παραβάσεων των πολιτικών συντελεί στον εντοπισμό αναγκών βελτίωσης των συστημάτων και των διαδικασιών της Εταιρείας, καθώς και στον εντοπισμό πρόσθετων αναγκών εκπαίδευσης και καθοδήγησης του προσωπικού της.

Με την παρούσα δηλώνουμε ότι, κατά το οικονομικό έτος στο οποίο αναφέρεται η παρούσα Έκθεση Διαφάνειας, η Εταιρεία μας: (α) εφάρμοσε το ανωτέρω σύστημα δικλίδων για την παρακολούθηση και την εξασφάλιση της ανεξαρτησίας κατά τη διενέργεια των υποχρεωτικών ελέγχων, και (β) διενήργησε επισκοπήσεις ποιότητας για την αποτελεσματική εφαρμογή του συστήματος αυτού.

Η Εταιρεία διαθέτει πολιτικές και μηχανισμούς επιβολής μέτρων πειθαρχίας, με στόχο την προώθηση της συμμόρφωσης με τις πολιτικές και τις διαδικασίες ανεξαρτησίας, σύμφωνα με τις οποίες τυχόν παραβιάσεις των απαιτήσεων ανεξαρτησίας πρέπει να αναφέρονται και να αντιμετωπίζονται.

Στο πλαίσιο αυτό διοργανώνονται συζητήσεις με την επιτροπή ελέγχου των ελεγχόμενων οντοτήτων, σχετικά με τη φύση τυχόν παραβίασης, την εκτίμηση των επιπτώσεων στην ανεξαρτησία της Εταιρείας και των μελών της ομάδας ελέγχου και στις απαιτήσεις για τη διατήρηση της αντικειμενικότητας. Παρότι οι περισσότερες παραβιάσεις δεν είναι σημαντικές και υπόκεινται σε εποπτεία, όλες οι παραβιάσεις λαμβάνονται σοβαρά υπόψη και διερευνώνται όπως απαιτείται. Η Εταιρεία συμμορφώνεται επίσης με τις ισχύουσες απαιτήσεις σε σχέση με την αναφορά των παραβιάσεων. Η διερεύνηση αυτή εξυπηρετεί στη διαπίστωση ανάγκης βελτιώσεων σε συστήματα και διαδικασίες της Εταιρείας, καθώς και για περαιτέρω εκπαίδευση και οδηγίες στο ελεγκτικό προσωπικό.



Παράγοντες που λαμβάνονται υπόψη κατά την ανάληψη μιας ελεγκτικής ανάθεσης.

Η φήμη και η επιτυχία της Εταιρείας μας στηρίζεται τόσο στον επαγγελματισμό και την ακεραιότητα των εταίρων και του προσωπικού όσο και στη διαχείριση των σχέσεων μας με τους πελάτες μας. Σε αυτό το πλαίσιο, εφαρμόζουμε αυστηρές διαδικασίες αποδοχής και διατήρησης μιας οντότητας σαν πελάτη και ανάληψης της ανάθεσης, ούτως ώστε να προστατεύσουμε την Εταιρεία και τη φήμη της.

Οι αρχές μας, προκειμένου να αποφασίσουμε αν θα αποδεχθούμε μια οντότητα ως ένα νέο πελάτη ή θα συνεχίσουμε να παρέχουμε υπηρεσίες σε έναν ήδη υπάρχοντα πελάτη, είναι θεμελιώδους σημασίας για την εξασφάλιση ποιότητας και συμβαδίζουν με το στόχο μας για τη δημιουργία κλίματος εμπιστοσύνης στην κοινωνία. Έχουμε θεσπίσει πολιτικές και διαδικασίες για την αποδοχή πελατών και την ανάθεση ελέγχων, μέσω των οποίων εξετάζεται αν είμαστε σε θέση να παρέχουμε την υπηρεσία, αν έχουμε τις απαραίτητες δεξιότητες, τον αναγκαίο χρόνο και τους πόρους, αν συμμορφωνόμαστε με τις σχετικές δεοντολογικές απαιτήσεις, συμπεριλαμβανομένης της ανεξαρτησίας, λαμβάνοντας υπόψη την ακεραιότητα της ελεγχόμενης οντότητας / πελάτη. Επανεξιολογούμε αυτούς τους παράγοντες προκειμένου να αποφασίσουμε αν πρέπει να συνεχίσουμε να διατηρούμε τις σχέσεις μας με την ελεγχόμενη οντότητα / πελάτη και έχουμε θεσπίσει πολιτικές και διαδικασίες που σχετίζονται με την απόσυρση από αναληφθέν έργο (ανάθεση) ή από μια σχέση με πελάτη, όπου αυτό κρίνεται σκόπιμο λαμβάνοντας υπόψη τις ισχύουσες κανονιστικές ρυθμίσεις.

Αποδοχή και διατήρηση πελάτη και ανάθεση

Η PwC A.E. εφαρμόζει ένα συστηματικό πλαίσιο αξιολόγησης των κινδύνων που σχετίζονται με τη διενέργεια ενός ελέγχου, χρησιμοποιώντας σύστημα υποστήριξης της απόφασης για την αποδοχή ή διατήρηση μιας ελεγχόμενης οντότητας ως πελάτη (Acceptance and Continuance ('A&C')) που παρέχεται από το δίκτυο της PwC. Το σύστημα αυτό διευκολύνει την ομάδα ανάθεσης, τη διοίκηση και την ομάδα διαχείρισης κινδύνου να προσδιορίζουν κατά πόσο οι κίνδυνοι που αφορούν σε έναν υπάρχοντα ή πιθανό πελάτη είναι διαχειρίσιμοι και εάν η PwC πρέπει ή όχι να συνδεθεί με το συγκεκριμένο πελάτη και τη διοίκησή του.

Πιο συγκεκριμένα το σύστημα αυτό παρέχει τη δυνατότητα:

Στις ομάδες ανάθεσης:

- να τεκμηριώνουν την εξέταση των θεμάτων που απαιτούνται από τα επαγγελματικά πρότυπα που σχετίζονται με την αποδοχή και τη διατήρηση,

- να εντοπίζουν και να τεκμηριώνουν τα θέματα ή παράγοντες κινδύνου και την επίλυσή τους, για παράδειγμα μέσω διαβουλεύσεων ή διαμορφώνοντας ανάλογα την ομάδα ελέγχου, την ελεγκτική προσέγγιση ή εφαρμόζοντας επιπλέον διασφαλίσεις προκειμένου να μετριαστούν οι κίνδυνοι ή απορρίπτοντας την ανάληψη της υπηρεσίας, και
- να αξιολογούν τους κινδύνους που συνδέονται με την αποδοχή ή τη διατήρηση ενός πελάτη ή μίας ανάθεσης.

Στην Εταιρεία, την ηγεσία της και την ομάδα διαχείρισης κινδύνων:

- να αξιολογεί τους κινδύνους που συνδέονται με την αποδοχή ή τη διατήρηση των πελατών και των αναθέσεων,
- να παρέχει μια συνοπτική παρουσίαση των κινδύνων που συνδέονται με την αποδοχή ή τη διατήρηση των πελατών και των αναθέσεων για το σύνολο του χαρτοφυλακίου των πελατών, και
- να κατανοεί τη μεθοδολογία και κατ' ελάχιστον τους βασικούς παράγοντες που λαμβάνονται υπόψη και από τις υπόλοιπες εταιρείες μέλη του δικτύου για την αξιολόγηση της αποδοχής και τη διατήρηση των ελέγχων.

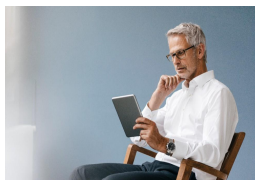
Το να αντιλαμβανόμαστε σωστά αυτούς με τους οποίους συνεργαζόμαστε, όπως και τη φύση και το σκοπό της ζητούμενης υπηρεσίας είναι καθοριστικής σημασίας για την προστασία της φήμης μας σχετικά με την ποιότητα. Επίσης, επανεξετάζουμε τακτικά τις υπάρχουσες σχέσεις με τους πελάτες μας για να διασφαλίσουμε ότι αυτές συμμορφώνονται με τις αξίες μας. Αντιμετωπίζουμε τυχόν θέματα ανεξαρτησίας που μπορεί να προκύψουν από τη μακροχρόνια σχέση μαζί τους, επανεξετάζοντας κάθε χρόνο μέσω της αξιολόγησης κινδύνου αποδοχής και διατήρησης πελάτη, που υποστηρίζεται από το σύστημα A&C. Επιπλέον, πραγματοποιείται επανεξιολόγηση σε περίπτωση που σημειωθούν σημαντικές αλλαγές ή γεγονότα που ενδέχεται να μεταβάλουν την αρχική μας απόφαση για την αποδοχή ή διατήρηση της ελεγχόμενης οντότητας / πελάτη, και τα οποία έχουν προκύψει κατά τη διάρκεια της διενέργειας της ανάθεσης.

Διαδικασία αποχώρησης από ανάθεση

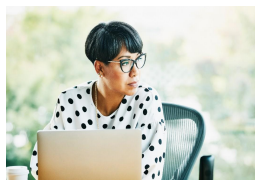
Έχουμε θεσπίσει κατάλληλες πολιτικές και διαδικασίες, σύμφωνα με τις ισχύουσες νομικές και κανονιστικές απαιτήσεις, οι οποίες εφαρμόζονται σε περιπτώσεις στις οποίες κρίνουμε ότι πρέπει ή είμαστε υποχρεωμένοι να αποχωρήσουμε από μια ανάθεση. Κατάλληλες διαβουλεύσεις διεξάγονται τόσο εντός της Εταιρείας, όσο και με τους αρμόδιους για θέματα διακυβέρνησης από την πλευρά των πελατών μας. Επίσης στις παραπάνω πολιτικές και διαδικασίες συμπεριλαμβάνονται οι περιπτώσεις όπου περιέλθει στην αντίληψή μας κάποια πληροφορία μετά την αποδοχή μιας ανάθεσης την οποία εφόσον γνωρίζαμε νωρίτερα, θα μας είχε οδηγήσει στη μη αποδοχή της.



Οι άνθρωποί μας



Εισαγωγικό μήνυμα



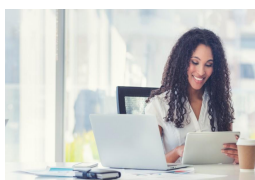
Η προσέγγισή μας προς την ποιότητα



Κουλτούρα και αξίες



Η ελεγκτική μας προσέγγιση



Παρακολούθηση



Νομική μορφή και δομή διακυβέρνησης



Το δίκτυο της PwC



Παραρτήματα

Οι άνθρωποί μας



Στρατηγική Ανθρώπινου Δυναμικού

Η παγκόσμια στρατηγική ανθρώπινου δυναμικού της Εταιρείας μας επικεντρώνεται στη σωστή διαχείριση, ανάπτυξη και εξέλιξη του ταλέντου των ανθρώπων μας παρέχοντάς τους ταυτόχρονα μεγαλύτερη ευελιξία και αυτοπεποίθηση σε έναν ταχύτατα μεταβαλλόμενο κόσμο. Οι βασικοί τομείς στους οποίους εστιάζουμε περιλαμβάνουν τη δημιουργία θεμελίων ανθεκτικών σε εποχές αλλαγών μέσω της στήριξης της ευημερίας των ανθρώπων μας και της δυνατότητας επίτευξης αποτελεσμάτων, της ανάδειξης ηγετών σε έναν μεταβαλλόμενο κόσμο και της ενίσχυσης του εργατικού δυναμικού μας προκειμένου να ανταποκριθεί τόσο στην σημερινή πραγματικότητα όσο και στις συνθήκες του μέλλοντος.



Ποικιλομορφία και ένταξη

Στην PwC A.E., δεσμευόμαστε να δημιουργούμε μια κουλτούρα συμμετοχής. Στόχος μας είναι να διασφαλίζουμε ότι οι τρόποι με τους οποίους εργαζόμαστε σέβονται την ποικιλομορφία και δημιουργούν ένα περιβάλλον χωρίς αποκλεισμούς, στο οποίο οι άνθρωποι μας νιώθουν άνετα να εκφράσουν τη διαφορετική τους άποψη, αισθάνονται πως ανήκουν σε μία ομάδα και δύνανται να αναδείξουν πλήρως τις δυνατότητές τους. Όπως επιδεικνύουν οι αξίες μας “Νοιαζόμαστε” και “Συνεργαζόμαστε” προσπαθούμε να κατανοούμε σε βάθος και να έχουμε ενσυναίσθηση για ανθρώπους από διαφορετικό υπόβαθρο, με διαφορετικές οπτικές και εμπειρίες. Γνωρίζουμε ότι όταν άνθρωποι με διαφορετικό υπόβαθρο και με διαφορετικές απόψεις συνεργάζονται, δημιουργούμε τη μέγιστη αξία για τους πελάτες μας, τους ανθρώπους μας και την κοινωνία.



Προσλήψεις

Η PwC A.E. στοχεύει στην πρόσληψη, την εκπαίδευση, την ανάπτυξη και τη διατήρηση του καλύτερου και πιο ικανού προσωπικού, το οποίο συμερίζεται την έντονη αίσθηση ευθύνης της Εταιρείας για την παροχή υπηρεσιών υψηλής ποιότητας. Τα πρότυπα πρόσληψής μας περιλαμβάνουν μια δομημένη διαδικασία συνεντεύξεων με συμπεριφορικές ερωτήσεις, οι οποίες έχουν δημιουργηθεί σύμφωνα με το παγκόσμιο μοντέλο της PwC (PwC Professional), καθώς επίσης και την αξιολόγηση του ακαδημαϊκού υπόβαθρου των υποψηφίων. Οι διαδικασίες επιλογής και πρόσληψης προσωπικού εστιάζουν στην προσέγγιση και πρόσληψη αφοσίωτων με προοπτικές, καθώς και έμπειρων επαγγελματιών με τεχνικές εξειδικεύσεις, ικανότητες και ηγετικές δεξιότητες. Η ποιότητα των υπηρεσιών που παρέχουμε εξαρτάται σε μεγάλο βαθμό στην ποιότητα των ανθρώπων μας. Κατά το οικονομικό έτος 2021 προσλήφθηκαν από την PwC A.E. 81 νέα άτομα, μεταξύ των οποίων συμπεριλαμβάνονταν και 61 νέοι επαγγελματίες απόφοιτοι πανεπιστημίων.



Επιλογή ομάδας, εμπειρία και επίβλεψη

Οι ελεγκτικές μας αναθέσεις στελεχώνονται με βάση την εξειδίκευση, τις δυνατότητες καθώς και τα χρόνια εργασιακής εμπειρίας. Οι επικεφαλής των αναθέσεων οφείλουν να καθοδηγούν την ομάδα και είναι υπεύθυνοι για την εποπτεία και την επισκόπηση της εργασίας του λιγότερο έμπειρου προσωπικού.



Ανατροφοδότηση και διαρκής εξέλιξη

Τα μέλη των ομάδων μας λαμβάνουν ανατροφοδότηση για τη συνολική τους απόδοση, συμπεριλαμβανομένων παραγόντων που αφορούν στην ποιότητα του ελέγχου, όπως οι τεχνικές γνώσεις, οι δεξιότητες τους σε σχέση με τις ελεγκτικές υπηρεσίες καθώς και η εφαρμογή επαγγελματικού σκεπτικισμού. Η ποιότητα του ελέγχου αποτελεί σημαντικό παράγοντα για την αξιολόγηση της απόδοσης και τις αποφάσεις για ανέλιξη τόσο των εταίρων όσο και του προσωπικού μας. Η ανατροφοδότηση σχετικά με την απόδοση και την εξέλιξη συλλέγεται μέσω του εργαλείου Snapshot, μία εφαρμογή που είναι απλή στη χρήση και λειτουργεί ακόμα και από κινητό τηλέφωνο. Χρησιμοποιούμε επίσης το Workday για την παροχή και τη λήψη ανατροφοδότησης από και προς τους συναδέλφους είτε ανήκουν σε ανώτερη, είτε στην ίδια βαθμίδα. Οι συνεχείς συζητήσεις ανατροφοδότησης βοηθούν τους ανθρώπους μας να εξελίσσονται και να μαθαίνουν ταχύτερα, να προσαρμόζονται σε νέες και πολύπλοκες συνθήκες και να επιτυγχάνουν το καλύτερο για τους πελάτες και την Εταιρεία μας.



Επαγγελματική Εξέλιξη

Η PwC A.E. χρησιμοποιεί το “PwC Professional” το παγκόσμιο πλαίσιο επαγγελματικής εξέλιξης, το οποίο θέτει σαφείς προσδοκίες σε όλες τις βαθμίδες προσωπικού ως προς πέντε βασικούς πυλώνες. Το πλαίσιο αυτό υποστηρίζει όλα τα στοιχεία της επαγγελματικής ανάπτυξης και βοηθά τους ανθρώπους μας να εξελίσσονται σε ολοκληρωμένους επαγγελματίες και ηγέτες δημιουργώντας δυνατές δεξιότητες προκειμένου να παράγουν εργασία υψηλής ποιότητας, να προσφέρουν μία θετική εμπειρία στους πελάτες μας, να εφαρμόζουν τη στρατηγική της Εταιρείας και να υποστηρίζουν την επωνυμία μας. Ο ετήσιος κύκλος αξιολόγησης υποστηρίζεται από συνεχείς συζητήσεις και τακτικές συνομιλίες με τον επικεφαλής κάθε ομάδας για την ανάπτυξη, εξέλιξη και απόδοση κάθε ατόμου.



Διατήρηση προσωπικού

Ο ρυθμός εναλλαγής προσωπικού στον κλάδο των ελεγκτικών εταιρειών είναι συχνά υψηλός, διότι, καθώς αλλάζουν τα λογιστικά πρότυπα και οι κανονισμοί, οι έμπειροι λογιστές βρίσκονται σε μεγάλη ζήτηση και η παρεχόμενη εκπαίδευση και τεχνογνωσία καθιστά το ελεγκτικό προσωπικό περιζήτητο στην αγορά. Ο ρυθμός εναλλαγής προσωπικού που προέρχεται από οικειοθελείς αποχωρήσεις διαμορφώνεται από πολλούς παράγοντες, συμπεριλαμβανομένης της συνολικής ζήτησης της αγοράς. Η PwC A.E. έχει δεσμευτεί να παρέχει στους ανθρώπους της ευκαιρίες να αναπτύσσονται συνεχώς ως επαγγελματίες, φθάνοντας στο μέγιστο των δυνατοτήτων τους σε κάθε ρόλο που τους έχει ανατεθεί και βελτιώνοντας τη συνολική εμπειρία των εργαζομένων στα διαφορετικά στάδια της σταδιοδρομίας τους.



Παγκόσμια έρευνα ανθρώπινου δυναμικού

Κάθε εταιρεία μέλος της PwC συμμετέχει σε μια ετήσια Παγκόσμια Έρευνα Ικανοποίησης Ανθρώπινου Δυναμικού που πραγματοποιείται σε ολόκληρο το δίκτυο μεταξύ όλων των εταίρων και του προσωπικού μας. Η PwC A.E. είναι υπεύθυνη για την ανάλυση και ανακοίνωση των αποτελεσμάτων σε τοπικό επίπεδο μαζί με σαφώς ορισμένες δράσεις οι οποίες προκύπτουν από την ανατροφοδότηση που λαμβάνει χώρα και στόχο έχουν την αντιμετώπιση τυχόν θεμάτων.

PwC Professional

Το PwC Professional υποστηρίζει την ανάπτυξη και την εξέλιξη της σταδιοδρομίας του προσωπικού μας για όλα τα τμήματα, τις γεωγραφικές περιοχές και τους ρόλους, προσδιορίζοντας τις δεξιότητες και συμπεριφορές που πρέπει πάντοτε να επιδεικνύουν οι υπάλληλοι της PwC, ακολουθώντας τις αξίες της.

Επαγγελματική ανάπτυξη

Έχουμε δεσμευτεί να τοποθετούμε τους κατάλληλους ανθρώπους στον κατάλληλο ρόλο την κατάλληλη στιγμή. Καθ' όλη τη διάρκεια της σταδιοδρομίας των ανθρώπων μας, παρέχονται ευκαιρίες ανάπτυξης, ολοκληρωμένη επαγγελματική εκπαίδευση, δια ζώσης και εικονική, καθώς και εργασιακή εμπειρία. Υπάρχει μία μεγάλη γκάμα εκπαιδευτικού υλικού που παρέχεται στο προσωπικό μέσω άρθρων, βίντεο, βιντεοσκοπημένων μαθημάτων και δια ζώσης εκπαίδευσης.

Η απόκτηση επαγγελματικής πιστοποίησης ενισχύει τη δέσμευση της Εταιρείας μας για παροχή ποιοτικών υπηρεσιών. Στόχος μας είναι να παρέχουμε στο προσωπικό μας ένα εξατομικευμένο πλάνο ανάπτυξης και εξέλιξης και να τους υποστηρίξουμε προς στην αποτελεσματικότερη διαχείριση των προτεραιοτήτων και του χρόνου τους ώστε να προετοιμάζονται σωστά για τις επαγγελματικές εξετάσεις. Το να παρέχουμε στους ανθρώπους μας τη δυνατότητα να ανταποκρίνονται κατάλληλα στους επαγγελματικούς και προσωπικούς τους στόχους αποτελεί σημαντικό μέρος της στρατηγικής μας για την ικανοποίηση και τη διατήρηση του ανθρώπινου δυναμικού μας.

Συνεχής εκπαίδευση

Η Εταιρεία μας, όπως και οι άλλες εταιρείες μέλη του δικτύου PwC, έχουμε αναλάβει τη δέσμευση να παρέχουμε ποιοτικές υπηρεσίες ελέγχου σε παγκόσμιο επίπεδο. Για να μεγιστοποιηθεί η συνέπεια στο δίκτυο, το επίσημο πρόγραμμα εκπαίδευσης που έχει αναπτυχθεί σε επίπεδο δικτύου, παρέχει πρόσβαση σε εκπαιδευτικό υλικό που καλύπτει την ελεγκτική μεθοδολογία και τα εργαλεία ελέγχου της PwC, τα οποία περιλαμβάνουν ενημερώσεις σχετικά με μεταβολές στα επαγγελματικά πρότυπα και στις επιπτώσεις τους, καθώς και στις περιοχές ελεγκτικού κινδύνου και στους τομείς στους οποίους πρέπει να εστιάζουμε για να επιτύχουμε βελτίωση της ποιότητας των παρεχόμενων υπηρεσιών.

Αυτή η εκπαίδευση παρέχεται με ένα συνδυασμό μεθόδων εκμάθησης, που περιλαμβάνει εξ αποστάσεως πρόσβαση στο εκπαιδευτικό υλικό, εικονική και δια ζώσης μάθηση και εκπαίδευση μέσα από την εργασία. Το εκπαιδευτικό μας πρόγραμμα υποστηρίζει τον πρωταρχικό σκοπό της εκπαίδευσης που είναι η ποιότητα του ελέγχου, ενώ παρέχει στους επαγγελματίες την ευκαιρία να ενισχύσουν τις τεχνικές και επαγγελματικές τους δεξιότητες, συμπεριλαμβανομένης της επαγγελματικής κρίσης, υιοθετώντας νοοτροπία επαγγελματικού σκεπτικισμού. Επιπροσθέτως, διαθέτουμε συγκεκριμένα προγράμματα, ανά βαθμίδα, για να διευκολύνουμε τους ανθρώπους μας να αναπτύξουν τις ηγετικές τους ικανότητες, ώστε να διαχειρίζονται, να καθοδηγούν και να αναπτύσσουν τις ομάδες τους.

Το πρόγραμμα εκπαίδευσης που εφαρμόζουμε μας δίνει τη δυνατότητα να επιλέγουμε τότε και ποιο εκπαιδευτικό υλικό θα χρησιμοποιήσουμε, ώστε να καλύπτουμε τις εκάστοτε ανάγκες της αγοράς. Ειδικότερα με τα προγράμματα συνεχούς εκπαίδευσης που εφαρμόζουμε, διασφαλίζεται και η διατήρηση της επαγγελματικής άδειας των ορκωτών ελεγκτών λογιστών της Εταιρείας σύμφωνα με τις απαιτήσεις του Άρθρου 12 του Ν. 4449/2017. Η Εκπαίδευση διαμορφώνεται με βάση τα υποχρεωτικά σεμινάρια, όπως αυτά ορίζονται από τον Παγκόσμιο φορέα διασφάλισης ποιότητας για την Εκπαίδευση (Global Assurance Quality Learning & Education) και τις πολιτικές σε τοπικό επίπεδο, καθώς και με βάση τις επιπρόσθετες απαιτήσεις των επικεφαλής επιμέρους τομέων δραστηριότητας, όπως και του επικεφαλής των υπηρεσιών διασφάλισης. Η επικεφαλής για τη μάθηση και την εκπαίδευση εξετάζει την ανάγκη πρόσθετης εκπαίδευσης - επίσημης ή/και ανεπίσημης, για την αντιμετώπιση συγκεκριμένων αναγκών σε τοπικό επίπεδο.

Το ετήσιο Πρόγραμμα Εκπαίδευσης για το οικονομικό έτος 2021 περιλάμβανε προγράμματα για την ανάπτυξη βασικών ηγετικών ικανοτήτων και προγράμματα για τη διαχείριση των ανθρώπων μας, καθώς και προγράμματα εκπαίδευσης στην Ελεγκτική, στα Διεθνή Πρότυπα Χρηματοοικονομικής Αναφοράς, στα Αμερικανικά Πρότυπα, καθώς και σε άλλα τεχνικά θέματα ώστε να παραμένουν οι άνθρωποί μας ενήμεροι για όλες τις αλλαγές στον τομέα τους.

Χάρη στην οργάνωση του εκπαιδευτικού υλικού σε αυτοτελείς ενότητες και στη χρήση καινοτόμων εκπαιδευτικών μεθόδων έχουμε κερδίσει την επίσημη αναγνώριση της ευρύτερης εκπαιδευτικής κοινότητας. Για το 2017 και 2018 απονεμήθηκε στον τομέα Μάθησης και Εκπαίδευσης της PwC από την Brandon Hall Group, Inc. το αργυρό βραβείο αριστείας "Best Strategy for a Corporate Learning University".

Η μάθηση και η εκπαίδευση είναι ένα βασικό στοιχείο για να διασφαλίζεται ότι όλοι οι επαγγελματίες αποκτούν και διατηρούν τις γνώσεις και τις δεξιότητες που αναμένονται για το ρόλο τους στους ελέγχους και άλλες αναθέσεις. Εφαρμόζουμε κατάλληλες πολιτικές και διαδικασίες για τη σαφή κατάρτιση του προγράμματος εκπαίδευσης για τους επαγγελματίες μας, για το σαφή προσδιορισμό των υποχρεωτικών προγραμμάτων και για τον καθορισμό στοχευμένου κοινού για κάθε πρόγραμμα, όπως και για τη μεταγενέστερη παρακολούθηση περιπτώσεων στις οποίες το στοχευμένο κοινό δεν ολοκληρώνει κάποιο υποχρεωτικό πρόγραμμα.

Καθορισμός αμοιβών και παροχών

Η αμοιβή κάθε εταίρου καθορίζεται από την αξιολόγηση της επίτευξης των στόχων, βάσει του εκάστοτε ρόλου και αρμοδιοτήτων. Οι στόχοι αυτοί διασφαλίζουν ότι η Εταιρεία παρέχει υπηρεσίες υψηλής ποιότητας, διατηρώντας την ανεξαρτησία και την ακεραιότητά της. Οι εταίροι δεν αξιολογούνται και δεν αμείβονται για την παροχή μη ελεγκτικών υπηρεσιών προς τις ελεγχόμενες οντότητες / πελάτες τους.

Ο καθορισμός των αμοιβών γίνεται μετά από έγκριση από το Διοικητικό Συμβούλιο της Εταιρείας αφού έχει προηγηθεί η αξιολόγηση της απόδοσης βάσει ετήσιων διαδικασιών. Οι αμοιβές καθορίζονται με βάση τρεις παράγοντες:

- μηνιαίο μισθό, ο οποίος καθορίζεται βάσει των αρμοδιοτήτων και ρόλου των εταίρων
- εισόδημα βάσει απόδοσης, το οποίο προκύπτει από την ετήσια αξιολόγηση λαμβάνοντας υπόψη την απόδοση του κάθε εταίρου
- αμοιβή με βάση τη συνολική κερδοφορία της Εταιρείας, η οποία αναφέρεται στη συμβολή και τις αρμοδιότητες των εταίρων της και κατά περίπτωση ενδέχεται να επεκτείνεται και σε χαμηλότερες βαθμίδες.

Στα μέλη του Διοικητικού Συμβουλίου της Εταιρείας δεν καταβάλλονται αμοιβές λόγω της ιδιότητάς τους ως μέλη αυτού, αλλά οι αμοιβές τους προσδιορίζονται με βάση τα παραπάνω κριτήρια για τις υπηρεσίες και την εργασία που παρέχουν και εγκρίνονται πάντοτε από τη Γενική Συνέλευση των Μετόχων σύμφωνα με την ισχύουσα νομοθεσία. Το ποσό των ετήσιων κερδών, που προκύπτει με βάση τις χρηματοοικονομικές καταστάσεις κάθε οικονομικού έτους, διανέμεται στους μετόχους σύμφωνα με τα οριζόμενα στην ισχύουσα νομοθεσία και το καταστατικό της Εταιρείας, με βάση απόφαση της ετήσιας γενικής συνέλευσης των μετόχων. Με την απόφαση της τακτικής Γενικής Συνέλευσης της 27 Νοεμβρίου 2020 αποφασίστηκε η διανομή κερδών στα μέλη του Διοικητικού Συμβουλίου και σε άλλα υψηλόβαθμα στελέχη της Εταιρείας.





Η ελεγκτική μας προσέγγιση



Εισαγωγικό μήνυμα



Η προσέγγισή μας προς την ποιότητα



Κουλτούρα και αξίες



Οι άνθρωποί μας



Παρακολούθηση



Νομική μορφή και δομή διακυβέρνησης



Το δίκτυο της PwC



Παραρτήματα

Η ελεγκτική μας προσέγγιση

Η PwC A.E. χρησιμοποιεί μια σειρά από πρωτοποριακές μεθόδους, διαδικασίες, τεχνολογίες και προσεγγίσεις ώστε να διασφαλίζει τη συνεχή βελτίωση της απόδοσης και της ποιότητας των ελεγκτικών αναθέσεων.



Η ποιότητα και η αποτελεσματικότητα των ελεγκτικών μας υπηρεσιών είναι εξαιρετικά σημαντική για όλα τα ενδιαφερόμενα μέρη. Για το λόγο αυτό, επενδύουμε σε μεγάλο βαθμό στην αποτελεσματικότητα των ελέγχων μας, στις ικανότητες των ανθρώπων μας και στην ελεγκτική μεθοδολογία στην οποία στηριζόμαστε, στην τεχνολογία που χρησιμοποιούμε καθώς επίσης στην κατανομή του κατάλληλου χρόνου και στη διάθεση των απαραίτητων πόρων. Δίνουμε ιδιαίτερη προσοχή στους εσωτερικούς δείκτες και τις διαδικασίες που παρακολουθούν τακτικά την αποτελεσματικότητα των διαδικασιών κινδύνων και ποιότητας και παρέχουν έγκαιρα πληροφορίες σχετικά με την ποιότητα του ελεγκτικού έργου μας και τυχόν τομείς με περιθώρια βελτίωσης. Επιπλέον, λαμβάνουμε υπόψη μας αυτό που απαιτούν από εμάς τα διάφορα ενδιαφερόμενα μέρη, αυτό που μας επικοινωνούν ότι πρέπει να βελτιώσουμε καθώς και τα ευρήματα από τις επιθεωρήσεις των ρυθμιστικών αρχών σχετικά με την ποιότητα της εργασίας μας.

Άνθρωποι

Τα δεδομένα και η τεχνολογία μπορούν να βοηθήσουν στη λήψη πληροφοριών, αλλά χρειάζεται ένα άτομο με διερευνητικό πνεύμα και σφαιρικές επιχειρηματικές γνώσεις για να κατανοήσει τι σημαίνουν αυτές οι πληροφορίες. Προσλαμβάνουμε επαγγελματίες με αυτές τις δυνατότητες - ανθρώπους που μπορούν να προσφέρουν τα υψηλότερα ποιοτικά αποτελέσματα όσον αφορά στην παροχή υπηρεσιών στους πελάτες και τη συμμόρφωση.

Τεχνολογία

Καθώς η τεχνολογική αλλαγή επιταχύνεται, οι πελάτες μας θέλουν να εμπιστεύονται τις πληροφορίες τους σε οργανισμούς που δεν παρακολουθούν απλώς, αλλά είναι πρωτοπόροι. Έχουμε δεσμευτεί σε παγκόσμιο επίπεδο να προσφέρουμε κορυφαία τεχνολογία ελέγχου και έχουμε επενδύσει σε μεγάλο βαθμό σε εργαλεία που ταιριάζουν στην προσέγγισή μας. Το αποτέλεσμα είναι μεγαλύτερη ποιότητα και διορατικότητα ως προς τους πελάτες μας.

Εργαλεία και τεχνολογίες για την υποστήριξη του ελέγχου

Τα εργαλεία μας

Ως μέλος του δικτύου της PwC, η PwC A.E. έχει πρόσβαση και χρησιμοποιεί το PwC Audit, μια κοινή μεθοδολογία ελέγχου με τις σχετικές διαδικασίες. Αυτή η μεθοδολογία βασίζεται στα Διεθνή Πρότυπα Ελέγχου (International Standards on Auditing - ISAs), παρέχοντας, όπου χρειάζεται, επιπλέον καθοδήγηση μέσω των πολιτικών και διαδικασιών της PwC. Οι πολιτικές και οι διαδικασίες ελέγχου της PwC έχουν σχεδιαστεί για τη διευκόλυνση των ελέγχων που διεξάγονται σύμφωνα με τις απαιτήσεις των ISAs και τις συνθήκες κάθε ελεγκτικής ανάθεσης. Η κοινή ελεγκτική μεθοδολογία μας παρέχει το πλαίσιο που επιτρέπει στις εταιρείες μέλη της PwC να συμμορφώνονται πλήρως με τα ισχύοντα επαγγελματικά πρότυπα, τις νομικές και κανονιστικές απαιτήσεις.

Το PwC Audit αναλύει τη μεθοδολογία μας. Ο οδηγός αυτός μαζί με τα εργαλεία υποστήριξης ελέγχου και τα πρότυπα υποδείγματα υποστηρίζουν τις ομάδες ανάθεσης στη διεξαγωγή των ελέγχων και στην παροχή λοιπών υπηρεσιών διασφάλισης και συναφών υπηρεσιών. Τα εργαλεία που βασίζονται στην τεχνολογία και τα οποία περιγράφονται παρακάτω, έχουν σχεδιαστεί για να ενισχύουν και να υποστηρίζουν ελέγχους ποιότητας και να προάγουν τη συνέπεια στην ποιότητα των αναθέσεων.

Συμπληρωματικά στα πρότυπα και τις μεθοδολογίες του δικτύου της PwC, η Εταιρεία διαθέτει συμπληρωματικές πολιτικές και διαδικασίες σύμφωνα με τις παραδεκτές λογιστικές αρχές και τα Διεθνή Πρότυπα Ελέγχου, Επισκόπησης, Διασφάλισης και παροχής Συναφών Υπηρεσιών, οι οποίες ενημερώνονται συνεχώς για να ανταποκρίνονται στις νέες επαγγελματικές εξελίξεις, ικανοποιώντας τις υφιστάμενες απαιτήσεις, καθώς και τις ανάγκες του ελεγκτικού επαγγέλματος. Αυτές οι πολιτικές καλύπτουν τα επαγγελματικά και κανονιστικά πρότυπα ενώ ταυτόχρονα αντανακλούν και τις οδηγίες που παρέχει η Εταιρεία στο προσωπικό της για την καλύτερη δυνατή εφαρμογή τους. Αυτές οι πολιτικές είναι διαθέσιμες σε ηλεκτρονικά αρχεία, βάσεις δεδομένων και διαδικτυακές εφαρμογές, ενημερώνονται τακτικά ή συμπληρώνονται με τις τρέχουσες εξελίξεις και είναι πάντα διαθέσιμες σε όλους τους εργαζόμενους.

Η τεχνολογία μας

Το **Aura**, η παγκόσμια πλατφόρμα ελεγκτικής τεκμηρίωσης που χρησιμοποιείται σε ολόκληρο το δίκτυο της PwC. Το Aura διευκολύνει τον τρόπο με τον οποίο χτίζουμε και εκτελούμε τα σχέδια ελέγχου υποστηρίζοντας τις ομάδες στην αποτελεσματική εφαρμογή της μεθοδολογίας μας, δημιουργώντας διαφανή σύνδεση μεταξύ κινδύνων, απαιτούμενων διαδικασιών, δικλίδων εσωτερικού ελέγχου και της εργασίας που διενεργείται για την αντιμετώπιση αυτών των κινδύνων, καθώς και παροχή ολοκληρωμένης καθοδήγησης και δυνατότητες διαχείρισης έργου. Στοχευμένα σχέδια ελέγχου προσδιορίζουν τα επίπεδα κινδύνου, το επίπεδο στο οποίο βασίζομαστε στις δικλίδες εσωτερικού ελέγχου και στους ελέγχους ουσιαστικής επαλήθευσης. Πίνακες ελέγχου δείχνουν σε πραγματικό χρόνο την πρόοδο του ελέγχου των ομάδων, καθώς και τις επιπτώσεις των αποφάσεων οριοθέτησης του ελέγχου πιο γρήγορα.

Το **Connect** είναι η πλατφόρμα, που δίνει τη δυνατότητα στους πελάτες να μοιραστούν γρήγορα και με ασφάλεια έγγραφα ελέγχου και παραδοτέα. Το Connect διευκολύνει επίσης την παρακολούθηση της κατάστασης των παραδοτέων και την επίλυση θεμάτων μέσω της αυτόματης επισήμανσης και της παρακολούθησης εκκρεμών στοιχείων και ζητημάτων που εντοπίστηκαν μέσω του ελέγχου, προκειμένου να δοθεί άμεση προσοχή και λύση. Οι πελάτες μπορούν επίσης να δουν ενδεχόμενες ελεγκτικές αναπροσαρμογές, ελλείψεις σε δικλίδες καθώς και την πρόοδο του υποχρεωτικού ελέγχου σε όλες τις περιοχές του σε πραγματικό χρόνο.

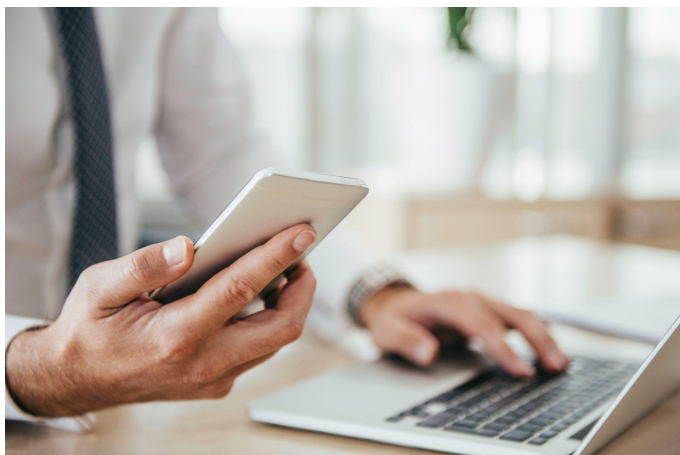
Το **Connect audit manager** βελτιστοποιεί, τυποποιεί και αυτοματοποιεί το συντονισμό της ελεγκτικής ομάδας ενός ομίλου επιχειρήσεων και των σημαντικών συνιστωσών οντοτήτων σε έλεγχο πολλαπλών εγκαταστάσεων σε υποχρεωτικούς ελέγχους. Παρέχει μια ψηφιακή πλατφόρμα μέσω της οποίας φαίνονται τα εισερχόμενα και εξερχόμενα στοιχεία και ψηφιοποιεί όλη τη διαδικασία συντονισμού παρέχοντας μεγαλύτερη διαφάνεια, συμμόρφωση και ποιότητα σε πολύπλοκους ελέγχους πολλαπλών εγκαταστάσεων.

Το **Halo**, το εργαλείο ελέγχου δεδομένων που χρησιμοποιούμε, ελέγχει τεράστιους όγκους δεδομένων, εξετάζοντας ολόκληρους πληθυσμούς με στόχο να βελτιώσει την εκτίμηση κινδύνου, την ανάλυση των δεδομένων και την ελεγκτική εργασία. Για παράδειγμα, το Halo for Journals, παρέχει τη δυνατότητα εντοπισμού λογιστικών εγγραφών με βάση καθορισμένα κριτήρια, διευκολύνοντας έτσι τις ομάδες ανάθεσης αφενός στη μελέτη και την οπτικοποίηση των δεδομένων αφετέρου στον εντοπισμό των λογιστικών εγγραφών πελατών που θα εξεταστούν κατά την ελεγκτική εργασία.

Αξιοπιστία και ελεγχιμότητα των τεχνολογιών ελέγχου

Η εταιρεία μας έχει σχεδιάσει και εφαρμόσει διαδικασίες και δικλίδες για την ενίσχυση της αξιοπιστίας αυτών των ελεγκτικών τεχνολογιών. Αυτό περιλαμβάνει τη σαφή οριοθέτηση των ρόλων και των ευθυνών των υπευθύνων διαχείρισης και των χρηστών των ελεγκτικών τεχνολογιών. Επιπλέον, διαθέτουμε οδηγίες που εστιάζουν στην επάρκεια της ελεγκτικής τεκμηρίωσης, η οποία απαιτείται στα φύλλα εργασίας. Οι οδηγίες αυτές αφορούν στον τρόπο χρήσης αυτών των ελεγκτικών τεχνολογιών, συμπεριλαμβανομένης της εκτίμησης της αξιοπιστίας της εκάστοτε ελεγκτικής τεχνολογίας, καθώς και της απαραίτητης τεκμηρίωσης που θα βοηθήσει τον υπεύθυνο επισκόπησης στην εκπλήρωση των αρμοδιοτήτων του κατά τη διεξαγωγή του ελέγχου.





Εμπιστευτικότητα και ασφάλεια πληροφοριών

Η εμπιστευτικότητα και η ασφάλεια των πληροφοριών αποτελούν βασικά στοιχεία της επαγγελματικής μας ευθύνης. Η κατάχρηση ή η απώλεια εμπιστευτικών πληροφοριών πελατών ή προσωπικών δεδομένων μπορεί να εκθέσει την Εταιρεία μας σε νομικές διαδικασίες και μπορεί επίσης να επηρεάσει αρνητικά τη φήμη μας. Λαμβάνουμε πολύ σοβαρά την προστασία των εμπιστευτικών και προσωπικών δεδομένων.

Η εστίασή μας στους πελάτες, αλλά και τους προμηθευτές μας απαιτεί μια ολιστική και συνεργατική προσέγγιση για τη μείωση των κινδύνων ασφάλειας, απορρήτου και εμπιστευτικότητας. Αυτό απαιτεί σημαντικές επενδύσεις, κατάλληλους ελέγχους και παρακολούθηση για την ενσωμάτωση ενός αποτελεσματικού μοντέλου εφαρμογής τριών γραμμών άμυνας. Αυτό το μοντέλο μας επέτρεψε να ενισχύσουμε τον οργανισμό μας για την ασφάλεια των πληροφοριών, να ευθυγραμμιστούμε με τις ορθές πρακτικές του κλάδου και να βελτιώσουμε το πλαίσιο εσωτερικού ελέγχου.

Ιδιωτικότητα δεδομένων

Η Εταιρεία διατηρεί μια ισχυρή και συνεπή προσέγγιση στη διαχείριση όλων των δεδομένων προσωπικού χαρακτήρα, με τον καθένα στον οργανισμό μας να παίζει ρόλο στη διαφύλαξη και προστασία τους. Συνεχίζουμε να βασιζόμαστε στο εκτεταμένο πρόγραμμα ετοιμότητας του Γενικού Κανονισμού Προστασίας Δεδομένων και δεσμευόμαστε να ενσωματώσουμε καλές πρακτικές διαχείρισης δεδομένων στην Εταιρεία μας.

Ασφάλεια πληροφορίας

Η ασφάλεια των πληροφοριών αποτελεί υψηλή προτεραιότητα για το δίκτυο της PwC. Οι εταιρείες μέλη είναι υπόλογες στους ανθρώπους, στους πελάτες, στους προμηθευτές και άλλους ενδιαφερόμενους φορείς για την προστασία των πληροφοριών που τους έχουν αναθέσει να διαχειριστούν.

Η Πολιτική Ασφάλειας Πληροφοριών της PwC (ISP) ευθυγραμμίζεται με τα πρότυπα ISO / IEC 27001, με το πρότυπο χρηματοοικονομικών υπηρεσιών του κλάδου και άλλα αξιόπιστα πλαίσια προτύπων (COBIT, NIST κ.λπ.) ως σημεία αναφοράς για την αποτελεσματικότητα της ασφάλειας στο δίκτυο των εταιρειών μελών. Η Πολιτική Ασφάλειας Πληροφοριών της PwC (ISP) υποστηρίζει άμεσα τη στρατηγική κατεύθυνση της Εταιρείας για την ετοιμότητά της στον κυβερνοχώρο, για την προληπτική διαφύλαξη των στοιχείων ενεργητικού, αλλά και των πελατών της. Η Πολιτική Ασφάλειας Πληροφοριών της PwC (ISP) επανεξετάζεται, τουλάχιστον, σε ετήσια βάση.

Η PwC A.E. οφείλει να συμμορφώνεται με τις απαιτήσεις της Πολιτικής Ασφάλειας Πληροφοριών και να ολοκληρώνει μια ετήσια, τεκμηριωμένη αξιολόγηση για να αποδείξει τη συμμόρφωσή της. Η εγκεκριμένη από τον Υπεύθυνο Ασφάλειας Πληροφοριών (CISO) αξιολόγηση υποβάλλεται σε μια λεπτομερή και τυποποιημένη διαδικασία αξιολόγησης ποιότητας (QA) που εκτελείται από μια κεντρική, αντικειμενική ομάδα συμμόρφωσης ασφάλειας πληροφοριών δικτύου. Επιπλέον, η PwC S.A. διατηρεί ένα Σύστημα Διαχείρισης Ασφάλειας Πληροφοριών (ISMS) το οποίο ελέγχεται ετησίως από εξωτερικό ανεξάρτητο ελεγκτή και είναι πιστοποιημένη με τα ISO 27001 (Ασφάλειας Πληροφοριών) και ISO 22301 (Συνέχισης Επιχειρηματικής Δραστηριότητας) πιστοποιημένα από ανεξάρτητο εξωτερικό διαπιστευμένο φορέα πιστοποίησης.

Υποστήριξη κατά τη διενέργεια μιας ανάθεσης



Εξελιγμένο μοντέλο παράδοσης

Συνεχίζουμε να εξελίσσουμε τον τρόπο με τον οποίο παρέχουμε τις υπηρεσίες μας, έτσι ώστε οι άνθρωποι μας να προσφέρουν στους πελάτες μας ακόμα καλύτερη εμπειρία, να ενισχύεται περαιτέρω η ποιότητα αυτού που πράττουμε και να δημιουργούμε την οικονομική ικανότητα για περαιτέρω επενδύσεις στο μέλλον. Χρησιμοποιούμε κέντρα παράδοσης (delivery centres) για τον εξορθολογισμό, την τυποποίηση, την αυτοματοποίηση και την κεντρική διαχείριση των διαδικασιών και τμημάτων του ελέγχου.



Κατεύθυνση, καθοδήγηση και επίβλεψη

Οι επικεφαλής ανάθεσης και τα ανώτερα μέλη της ομάδας ανάθεσης είναι υπεύθυνοι και υπόλογοι για την παροχή ποιοτικής καθοδήγησης καθ' όλη τη διάρκεια του ελέγχου και την επίβλεψη της εργασίας που ολοκληρώνεται από τα λιγότερο έμπειρα μέλη της ομάδας, την καθοδήγηση της ομάδας και τη διατήρηση της ποιότητας του ελέγχου σε υψηλά επίπεδα. Οι ομάδες ανάθεσης χρησιμοποιούν την πλατφόρμα Auga, που παρέχει δυνατότητα αποτελεσματικής παρακολούθησης της προόδου της κάθε μιας ανάληψης έργου, ώστε να εξασφαλίζεται ότι όλες οι εργασίες ολοκληρώνονται και ελέγχονται δεόντως από τα αρμόδια άτομα, συμπεριλαμβανομένου του επικεφαλής της ομάδας ανάθεσης.

Ο επικεφαλής της ανάθεσης είναι υπεύθυνος να εξασφαλίζει ότι ο έλεγχος διενεργείται και τεκμηριώνεται όπως απαιτείται και ότι τα συμπεράσματα που εξάγονται είναι κατάλληλα, διασφαλίζοντας την έγκαιρη και επαρκή συμμετοχή του κατά τη διάρκεια όλου του ελέγχου. Αυτό περιλαμβάνει τη λήψη σημαντικών αποφάσεων και κρίσεων, την υποβολή αιτήσεων διαβούλευσης σε δύσκολα ή επίμαχα θέματα, όπου αυτό κρίνεται σκόπιμο και τη βασική διασφάλιση ότι όλοι οι σημαντικοί κίνδυνοι έχουν αξιολογηθεί δεόντως και έχουν αντιμετωπιστεί κατάλληλα.

Οι επικεφαλής ανάθεσης, καθώς και τα ανώτερα μέλη της ομάδας ανάθεσης καλλιεργούν μια νοοτροπία, με βάση την οποία οι ομάδες ανάθεσης καλούνται να σκέφτονται, να αναλύουν, να αμφισβητούν και να ακολουθούν αυστηρά την προσέγγισή τους. Ακολουθούν μια φιλοσοφία που αποτελεί κίνητρο για τη διαρκή βελτίωση της ποιότητας, εφαρμόζουν και προωθούν τον επαγγελματικό σκεπτικισμό, ενθαρρύνουν μια ολοκληρωμένη νοοτροπία διαβούλευσης και είναι πρόθυμοι να μεταδώσουν τη γνώση τους και να συμβουλευθούν τους άλλους. Επίσης, είναι υπεύθυνοι για την έγκαιρη επισκόπηση της ελεγκτικής εργασίας, την ποιότητα των ελεγκτικών διαδικασιών και τα αποτελέσματα και συμπεράσματα και είναι καθήκον τους να επιβεβαιώνουν ότι οι ελεγκτικές διαδικασίες διενεργήθηκαν και τεκμηριώθηκαν κατάλληλα στο φάκελο ανάθεσης και ότι τα συμπεράσματα στα οποία κατέληξαν είναι σύμφωνα με την κατανόηση των όρων της ανάθεσης.



Κουλτούρα διαβούλευσης

Η διαβούλευση είναι το κλειδί για τη διατήρηση της υψηλής ποιότητας του ελέγχου. Έχουμε επίσημα πρωτόκολλα σχετικά με την υποχρεωτική διαβούλευση, λόγω της συνεχούς μας προσπάθειας για βελτίωση της ποιότητας. Η Εταιρεία διαθέτει πολιτικές οι οποίες ορίζουν τις περιπτώσεις κάτω από τις οποίες καθίσταται υποχρεωτική η διενέργεια διαβούλευσης για λογιστικά και ελεγκτικά θέματα και ζητήματα διαχείρισης κινδύνου. Η συμβουλευτική μας κουλτούρα υποβοηθά επίσης τις ομάδες ανάθεσης να πραγματοποιούν τακτικές διαβουλεύσεις μεταξύ τους σε ανεπίσημη βάση, καθώς επίσης με εμπειρογνώμονες και τρίτους, ακόμα και σε περιπτώσεις όπου η επίσημη διαβούλευση δεν απαιτείται. Για παράδειγμα, οι ομάδες ανάθεσης διαβουλεύονται με τις κατάλληλες ομάδες σε τομείς όπως η φορολογία, η διαχείριση κινδύνου, η αποτίμηση, η αναλογιστική και άλλες ειδικότητες.

Για την παροχή υπηρεσιών διασφάλισης χρησιμοποιούμε μία ηλεκτρονική βάση διαβουλεύσεων η οποία έχει σχεδιαστεί προκειμένου να καταγράφονται τα ερωτήματα που είναι σχετικά με τη διαδικασία διαβούλευσης. Επίσης, μέσω της βάσης αυτής διασφαλίζεται η καταγραφή και η έγκριση των διαβουλεύσεων, σύμφωνα με τα επαγγελματικά πρότυπα και τις πολιτικές διαχείρισης κινδύνου του δικτύου της PwC.

Η ομάδα λογιστικών συμβουλευτικών υπηρεσιών της Εταιρείας μας εξειδικεύεται στην εφαρμογή των Διεθνών Προτύπων Χρηματοοικονομικής Αναφοράς (ΔΠΧΑ) και των Ελληνικών Λογιστικών Προτύπων (ΕΛΠ), παρέχοντας υποστήριξη και καθοδήγηση σε σχέση με τη λογιστική αντιμετώπιση συγκεκριμένων συναλλαγών (π.χ. επεξεργασία σύνθετων χρηματοοικονομικών μέσων, συνενώσεις επιχειρήσεων, ταξινομήσεις μισθώσεων) ή στη μετάβαση σε νέο πλαίσιο Γενικά Αποδεκτών Αρχών της Λογιστικής και στην υιοθέτηση νέων προτύπων. Έμπειρα μέλη της ομάδας αυτής έχουν πιστοποιηθεί από την παγκόσμια ομάδα λογιστικών συμβουλευτικών υπηρεσιών της PwC. Η παγκόσμια ομάδα λογιστικών συμβουλευτικών υπηρεσιών είναι υπεύθυνη για τη κοινή εφαρμογή των ΔΠΧΑ και την ανάπτυξη εκπαιδευτικού υλικού και δημοσιεύσεων.



Εταίροι Επισκόπησης Ποιότητας (QRP)

Σε συγκεκριμένες ελεγκτικές αναθέσεις ορίζεται ένας Εταίρος Επισκόπησης Ποιότητας (Quality Review Partner / QRP) ως συστατικό μέρος του συστήματος διαχείρισης ποιότητας της Εταιρείας, όπως απαιτείται από τα επαγγελματικά πρότυπα. Στις αναθέσεις αυτές περιλαμβάνονται οι έλεγχοι των εισηγμένων εταιρειών, των σημαντικών πελατών, των εταιρειών δημοσίου συμφέροντος, καθώς και των αναθέσεων που χαρακτηρίζονται ως υψηλού κινδύνου. Αυτοί οι εταίροι είναι έμπειροι επαγγελματίες που είναι ανεξάρτητοι από τη βασική ομάδα ανάθεσης και διαθέτοντας την απαραίτητη εμπειρία και τεχνικές γνώσεις, εμπλέκονται στις πιο κρίσιμες πτυχές του ελέγχου. Για παράδειγμα, ενδέχεται να παρέχουν συμβουλές σε θέματα ανεξαρτησίας της Εταιρείας, σημαντικών κινδύνων και στην ανταπόκριση της ομάδας ελέγχου σε αυτούς τους κινδύνους, όπως και σε συγκεκριμένα θέματα λογιστικής, ελεγκτικής και χρηματοοικονομικής αναφοράς και γνωστοποίησης, επικοινωνίας με όσους είναι επιφορτισμένοι με τη διακυβέρνηση, καθώς και για την καταλληλότητα της υπό έκδοση έκθεσης ελέγχου. Ο QRP συζητά όλα τα σημαντικά ζητήματα με τον επικεφαλής της ανάθεσης και παρέχει πριν από την έκδοση της έκθεσης ελέγχου μια αντικειμενική αξιολόγηση των σημαντικών αποφάσεων και κρίσεων της ομάδας ανάθεσης και των συμπερασμάτων που προέκυψαν. Ο QRP εξετάζει και ζητά διευκρινίσεις από την ομάδα ελέγχου όσον αφορά τις κρίσεις της και την εργασία που έχει πραγματοποιήσει. Οι QRPs συμμετέχουν στην ελεγκτική διαδικασία καθ' όλη τη διάρκεια αυτής, ούτως ώστε να παρέχουν έγκαιρα τη γνώμη τους και να διασφαλίζεται ότι η επισκόπησή τους, και τα όποια θέμα προκύπτουν από αυτή επιλύονται πριν από την ημερομηνία σύνταξης της έκθεσης ελέγχου.



Διαφορές απόψεων

Υφίστανται πρωτόκολλα για τη διευθέτηση περιπτώσεων στις οποίες προκύπτει διάσταση επαγγελματικών απόψεων μεταξύ του επικεφαλής της ανάθεσης, του Εταίρου Επισκόπησης Ποιότητας και κάποιου άλλου εταίρου που ασχολείται με την παροχή ελεγκτικών υπηρεσιών ή των κεντρικών τμημάτων. Αυτά περιλαμβάνουν τη χρήση ομάδων τεχνικής υποστήριξης αποτελούμενων από εταίρους ανεξάρτητους από το συγκεκριμένο έλεγχο.



Παρακολούθηση



Εισαγωγικό
μήνυμα



Η
προσέγγισή
μας προς
την ποιότητα



Κουλτούρα
και αξίες



Οι άνθρωποί
μας



Η ελεγκτική μας
προσέγγιση



Νομική μορφή
και δομή
διακυβέρνησης



Το δίκτυο
της PwC



Παραρτήματα

Παρακολούθηση

Παρακολούθηση της ποιότητας των υπηρεσιών διασφάλισης

Αναγνωρίζουμε ότι η ποιότητα στην παροχή υπηρεσιών διασφάλισης στους πελάτες μας είναι κρίσιμη για τη διατήρηση της εμπιστοσύνης των επενδυτών και των άλλων ενδιαφερόμενων μερών όσον αφορά στην ακεραιότητα της εργασίας μας. Αυτό είναι το βασικό στοιχείο της στρατηγικής μας για την παροχή υπηρεσιών Διασφάλισης.

Η ευθύνη για την κατάλληλη διαχείριση της ποιότητας ανήκει στην ηγεσία της PwC A.E.. Αυτή περιλαμβάνει το σχεδιασμό και τη λειτουργία ενός αποτελεσματικού Συστήματος Διαχείρισης Ποιότητας (SoQM), το οποίο ανταποκρίνεται στους κινδύνους που σχετίζονται με τη διενέργεια ελεγκτικών αναθέσεων, χρησιμοποιώντας το πλαίσιο QMSE του δικτύου.

Ο γενικός στόχος ποιότητας σύμφωνα με το πλαίσιο QMSE είναι να εξασφαλίζουμε τις απαιτούμενες δυνατότητες για την εταιρεία μας και να βοηθάμε τους ανθρώπους μας να χρησιμοποιούν με συνέπεια τις μεθοδολογίες, διαδικασίες και τεχνολογίες μας κατά την εκτέλεση των υπηρεσιών Διασφάλισης με αποτελεσματικό και αποδοτικό τρόπο που ανταποκρίνεται στις προσδοκίες των πελατών μας και των λοιπών ενδιαφερόμενων μερών.

Οι διαδικασίες εσωτερικής παρακολούθησης της Εταιρείας μας περιλαμβάνουν διαρκή αξιολόγηση του κατά πόσον οι πολιτικές και οι διαδικασίες, οι οποίες αποτελούν το SoQM της Εταιρείας, σχεδιάζονται κατάλληλα και λειτουργούν αποτελεσματικά ώστε να παρέχουν εύλογη διασφάλιση ότι οι ελεγκτικές και οι μη ελεγκτικές μας αναθέσεις εκτελούνται σύμφωνα με τους ισχύοντες νόμους, κανονισμούς και τα επαγγελματικά πρότυπα. Αυτό περιλαμβάνει διαδικασίες διασφάλισης σε πραγματικό χρόνο για τις οποίες έχει γίνει αναφορά στη σελ. 21 στην ενότητα Διαδικασία Διαχείρισης Ποιότητας

Η παρακολούθησή μας περιλαμβάνει επίσης την επισκόπηση ολοκληρωμένων αναθέσεων (Επισκοπήσεις Συμμόρφωσης Αναθέσεων - Engagement Compliance Reviews / ECR) καθώς και την περιοδική παρακολούθηση του SoQM της Εταιρείας, από μία ανεξάρτητη ομάδα, εντός της Εταιρείας. Τα αποτελέσματα αυτών των διαδικασιών σε συνδυασμό με τη διαρκή παρακολούθηση διαμορφώνουν τη βάση για τη συνεχή βελτίωση του SoQM της Εταιρείας.

Το πρόγραμμα παρακολούθησης της Εταιρείας βασίζεται σε ένα συνεπές πρόγραμμα επιθεωρήσεων για τις υπηρεσίες Διασφάλισης που εφαρμόζεται σε όλο το δίκτυο και βασίζεται σε επαγγελματικά πρότυπα ποιοτικού ελέγχου, με βάση το ΔΠΔΠ 1, καθώς και τις πολιτικές, διαδικασίες τα εργαλεία και τις οδηγίες του δικτύου της PwC.

Η Εταιρεία υποβλήθηκε σε στοχευμένη Επισκόπηση Διαχείρισης Ποιότητας το 2021, από την οποία δεν προέκυψαν θέματα που θα ήταν πιθανό να οδηγήσουν στο συμπέρασμα ότι οι συγκεκριμένες αναθέσεις δεν συμμορφώνονται με τα σχετικά πρότυπα.

Οι διαδικασίες ECR είναι επισκοπήσεις που διενεργούνται σε περιοδική βάση και εξετάζουν βάσει της διαβάθμισης κινδύνου, αποπερατωθείσες αναθέσεις που έχουν διενεργηθεί από στελέχη της Εταιρείας που είναι εξουσιοδοτημένα να υπογράφουν εκθέσεις ελέγχου ή και εκθέσεις μη ελεγκτικών υπηρεσιών διασφάλισης. Η διενεργούμενη επισκόπηση αξιολογεί κατά πόσον η ανατεθείσα εργασία διενεργήθηκε σύμφωνα με τις οδηγίες ελέγχου της PwC, τα εφαρμοστέα επαγγελματικά πρότυπα και άλλες ισχύουσες πολιτικές και διαδικασίες που σχετίζονται με την ανάθεση. Οι επικεφαλής των αναθέσεων ελέγχονται, τουλάχιστον για μία ανάθεση, κάθε πέντε χρόνια ή κάθε τρία χρόνια στην περίπτωση που είναι υπεύθυνοι για σημαντικές αναθέσεις.

Οι διαδικασίες ECR διενεργούνται κατά τέτοιο τρόπο ώστε οι με βάση την ανάλυση κινδύνου σημαντικές αναθέσεις να αξιολογούνται τουλάχιστον δύο φορές κάθε έξι χρόνια.

Οι επισκοπήσεις διενεργούνται από έμπειρους εταίρους οι οποίοι παρέχουν υπηρεσίες διασφάλισης και υποστηρίζονται από ανεξάρτητες ομάδες εταίρων, εκτελεστικών διευθυντών (directors), ανώτερων διευθυντών (senior managers), έμπειρων διευθυντών (managers) και άλλων ειδημόνων. Οι υπεύθυνοι επισκόπησης ECR μπορούν να αναζητηθούν και σε άλλες εταιρείες μέλη εάν χρειάζεται προκειμένου να παράσχουν τις υπηρεσίες τους με εξειδίκευση και αντικειμενικότητα. Οι ομάδες επισκόπησης λαμβάνουν εκπαίδευση, η οποία τους υποστηρίζει στην εκπλήρωση των εργασιών τους και χρησιμοποιούν κατά τη διεξαγωγή των διαδικασιών επιθεώρησης μια σειρά ερωτηματολογίων και εργαλείων που αναπτύσσονται σε επίπεδο Δικτύου. Η ομάδα επιθεώρησης του δικτύου υποστηρίζει τις ομάδες επισκόπησης στη συνεπή εφαρμογή των κατευθυντήριων οδηγιών για την κατηγοριοποίηση των ευρημάτων των αναθέσεων και την αξιολόγηση των αναθέσεων σε ολόκληρο το δίκτυο.

Όσον αφορά στο οικονομικό έτος 2021, επισκοπήθηκαν δέκα (10) ελεγκτικοί φάκελοι και τρεις (3) μη ελεγκτικές αναθέσεις υπηρεσιών διασφάλισης που κάλυπταν το 48% των επικεφαλής αναθέσεων της Εταιρείας μας που υπέγραψαν εκθέσεις διασφάλισης.

Για την αντιμετώπιση σημαντικών θεμάτων που προκύπτουν από τις διαδικασίες ECR καταρτίζεται ένα σχέδιο δράσης. Ορίζονται συγκεκριμένα άτομα τα οποία είναι υπεύθυνα για την εφαρμογή του σχεδίου δράσης εντός συμφωνημένων χρονικών πλαισίων. Το σχέδιο δράσης παρακολουθείται από την ηγεσία του τμήματος διαχείρισης κινδύνου και ποιότητας για την επιτυχή υλοποίηση των δράσεων.

Επιπλέον, το δίκτυο της PwC συντονίζει ένα πρόγραμμα επιθεώρησης για να εξετάζει τον σχεδιασμό και τη λειτουργική αποτελεσματικότητα του SoQM μας –. Η χρήση μιας κεντρικής ομάδας για την παρακολούθηση αυτών των επιθεωρήσεων στο δίκτυο επιτρέπει μια συνεπή προβολή και ανταλλαγή σχετικών εμπειριών σε ολόκληρο το δίκτυο της PwC.

Τα αποτελέσματα όλων των επιθεωρήσεων αναφέρονται στην ηγεσία της Εταιρείας μας, που είναι υπεύθυνη για την ανάλυση των ευρημάτων και την εφαρμογή διορθωτικών ενεργειών όπου κρίνεται απαραίτητο. Σε περιπτώσεις όπου εντοπίζονται ζητήματα ποιότητας σε φάκελο ανάθεσης, με βάση τη φύση και τις περιστάσεις των ζητημάτων, ο αρμόδιος επικεφαλής ανάθεσης ή η ηγεσία των υπηρεσιών διασφάλισης της Εταιρείας μας ενδέχεται να υποχρεωθούν να λάβουν επιπρόσθετη καθοδήγηση ή εκπαίδευση ή ακόμη να υποστούν οικονομικές κυρώσεις σύμφωνα με το Πλαίσιο Αναγνώρισης και Ανάλυσης Ευθύνης της Εταιρείας.

Οι εταίροι και το προσωπικό της Εταιρείας μας ενημερώνονται για τα αποτελέσματα των επιθεωρήσεων και τα μέτρα που λαμβάνονται για να είναι σε θέση να εξάγουν τα απαραίτητα συμπεράσματα για την επιτυχή ολοκλήρωση των αναθέσεων. Επιπλέον, οι επικεφαλής εταίροι της Εταιρείας μας, οι οποίοι είναι υπεύθυνοι για ελέγχους ομίλων εταιρειών, συμπεριλαμβανομένων των διασυνοριακών εργασιών, ενημερώνονται από το πρόγραμμα επιθεωρήσεων του δικτύου σχετικά με τα σχετικά πορίσματα των επιθεωρήσεων ποιότητας σε άλλες εταιρείες μέλη του δικτύου της PwC, γεγονός που επιτρέπει στους εταίρους μας να λαμβάνουν υπόψη τα ευρήματα αυτά κατά τη διάρκεια του σχεδιασμού και της εκτέλεσης του ελεγκτικού έργου.

Εξωτερικές επιθεωρήσεις ποιότητας

Η Επιτροπή Λογιστικής Τυποποίησης και Ελέγχων (“ΕΛΤΕ”) διενεργεί περιοδικά ποιοτικούς ελέγχους στους ορκωτούς ελεγκτές λογιστές και στις ελεγκτικές εταιρείες τουλάχιστον ανά τρία (3) έτη για τους υποχρεωτικούς ελέγχους οντοτήτων δημοσίου συμφέροντος και τουλάχιστον ανά 6 (έξι) έτη για ελέγχους των λοιπών οντοτήτων. Επιπλέον, το PCAOB αποτελεί τη ρυθμιστική αρχή των ελέγχων των εταιρειών δημοσίου συμφέροντος, των οποίων οι μετοχές είναι εισηγμένες στις οργανωμένες κεφαλαιαγορές των ΗΠΑ.

Η πιο πρόσφατη επιθεώρηση στην οποία υπεβλήθη η Εταιρεία από το PCAOB, σε συνεργασία με την ΕΛΤΕ ολοκληρώθηκε το Νοέμβριο 2018.

Η επιθεώρηση του PCAOB περιελάμβανε την επισκόπηση των φακέλων ελέγχου δύο εταιρειών με έδρα εκτός ΗΠΑ, που έχουν εκδώσει χρεόγραφα στις ΗΠΑ και μίας εταιρείας με συστημένη ανάθεση (referred engagement), καθώς και θέματα που σχετίζονται με τις εσωτερικές δικλίδες ποιότητας της Εταιρείας.

Σε συνέχεια της προαναφερθείσας επισκόπησης, στις 4 Νοεμβρίου 2019 το PCAOB εξέδωσε την έκθεση επιθεώρησης για το 2018 στην οποία περιέχονται δύο κύριες ενότητες:

- Στην πρώτη ενότητα της έκθεσης περιγράφονται οι διαδικασίες επιθεώρησης που πραγματοποιήθηκαν και παρατίθενται τα προκύπτοντα ευρήματα του PCAOB από την εξέταση συγκεκριμένων αναθέσεων. Αξιολογήσαμε προσεκτικά κάθε μία από τις παρατηρήσεις που περιλαμβάνονταν στην εν λόγω ενότητα της έκθεσης και έχουμε προβεί στις απαραίτητες ενέργειες, σύμφωνα με τα πρότυπα του PCAOB και τις πολιτικές μας. Η πρώτη ενότητα είναι διαθέσιμη στο κοινό.

- Στη δεύτερη ενότητα της έκθεσης περιγράφεται το σύστημα δικλίδων ποιότητας της Εταιρείας. Με βάση τον ισχύοντα κανονισμό του PCAOB, η δεύτερη ενότητα της ως άνω έκθεσης δεν δημοσιοποιείται εφόσον η Εταιρεία προβεί, εντός προθεσμίας δώδεκα μηνών από την ημερομηνία της έκθεσης επιθεώρησης, στις απαραίτητες ενέργειες για την εκπλήρωση των σχετικών παρατηρήσεων, σύμφωνα με την κρίση του PCAOB.

Η ανταπόκριση της Εταιρείας στις παρατηρήσεις για τις δικλίδες ποιότητας που περιλαμβάνονταν στη δεύτερη ενότητα της έκθεσης επιθεώρησης υποβλήθηκε στο PCAOB το Μάιο του 2020. Η Εταιρεία έχει περιθώριο 12 μηνών για την εκπλήρωση των σχετικών παρατηρήσεων που αναφέρονταν στη δεύτερη ενότητα, ενώ δεν είναι προκαθορισμένο το χρονικό περιθώριο για την τελική αξιολόγηση του PCAOB.

Η επιθεώρηση που διενεργήθηκε από την ΕΛΤΕ περιλάμβανε την επισκόπηση δύο φακέλων ελέγχου εισηγμένων εταιρειών στο Χρηματιστήριο Αθηνών, καθώς και την επισκόπηση της εφαρμογής του ΔΠΔΠ1 από την Εταιρεία.

Στις 14 Απριλίου 2020, η Εταιρεία έλαβε την τελική έκθεση με τα ευρήματα επί των δικλίδων ποιότητας από την επιθεώρηση που διενήργησε η ΕΛΤΕ. Η Εταιρεία αφού αξιολόγησε τα σχόλια που περιλαμβάνονταν στην προαναφερθείσα έκθεση έλαβε τα κατάλληλα μέτρα για να ανταποκριθεί σε αυτά. Όσον αφορά στις επισκοπήσεις των ελεγκτικών φακέλων η Εταιρεία έχει ανταποκριθεί στα ευρήματα και τα σχόλια της ΕΛΤΕ.

Τέλος, στις 26 Απριλίου 2021 το PCAOB εξέδωσε επιστολή με την τελική του απάντηση, στην οποία δηλώνει ότι οι ενέργειες της Εταιρείας έχουν αντιμετωπίσει επιτυχώς τα ζητήματα και τις παρατηρήσεις που περιγράφονται στην έκθεση επιθεώρησης της 4 Νοεμβρίου 2019.

Η ανατροφοδότηση που λαμβάνεται από τις ρυθμιστικές αρχές σε συνδυασμό με τα αποτελέσματα από τις διαδικασίες εσωτερικής παρακολούθησης, διαδραματίζουν σημαντικό ρόλο στις προσπάθειες της Εταιρείας για διαρκή βελτίωση. Περιπτώσεις κατά τις οποίες δεν επιτεύχθηκαν οι στόχοι της Εταιρείας σε σχέση με την ποιότητα του ελέγχου αξιολογούνται προκειμένου να διερευνώνται οι πιθανές αιτίες και να διασφαλίζεται η έγκαιρη λήψη των απαραίτητων διορθωτικών ενεργειών. Έχουμε πραγματοποιήσει και συνεχίζουμε να πραγματοποιούμε βελτιώσεις στην ελεγκτική μας προσέγγιση, την εκπαίδευση και άλλες σχετικές διαδικασίες, στοχεύοντας στη διαρκή ενίσχυση της ποιότητας.

Αξιολόγηση του Συστήματος Διαχείρισης Ποιότητας (SoQM) της Εταιρείας

Με βάση το πρόγραμμα εσωτερικής παρακολούθησης και τις διενεργηθείσες επισκοπήσεις από το δίκτυο της PwC και τις αρμόδιες εποπτικές αρχές, η διοίκηση της Εταιρείας είναι πεπεισμένη ότι το σύστημα διαχείρισης ποιότητας των υπηρεσιών διασφάλισης λειτουργεί αποτελεσματικά. Τα θέματα που τυχόν εντοπίζονται από τις διάφορες διαδικασίες παρακολούθησης και επισκόπησης αντιμετωπίζονται πραγματοποιώντας τις κατάλληλες αλλαγές.





Νομική μορφή και δομή διακυβέρνησης



Εισαγωγικό
μήνυμα



Η
προσέγγισή
μας προς
την ποιότητα



Κουλτούρα
και αξίες



Οι άνθρωποί
μας



Η ελεγκτική μας
προσέγγιση



Παρακολούθηση



Το δίκτυο
της PwC



Παραρτήματα

Νομική μορφή και δομή διακυβέρνησης

Νομική μορφή και ιδιοκτησιακό καθεστώς της PwC A.E.

Η Εταιρεία έχει συσταθεί σύμφωνα με τις διατάξεις του ΠΔ 226/1992 και του κ.Ν. 2190/1920 και πλέον λειτουργεί σύμφωνα με τις διατάξεις του Ν. 4449/2017 και του Ν. 4548/2018 και η νομική της μορφή είναι Ανώνυμη Εταιρεία. Είναι καταχωρημένη στην υπηρεσία Γ.Ε.Μ.Η. : ΕΒΕΑ – Εμπορικό & Βιομηχανικό Επιμελητήριο Αθηνών, με αριθμό Γ.Ε.Μ.Η 1520401000.

Βασικές δραστηριότητες

Το κύριο αντικείμενο δραστηριότητας της Εταιρείας συνίσταται στη διενέργεια ελέγχων, σύμφωνα με τα Διεθνή Πρότυπα Ελέγχου (ΔΠΕ), επί των χρηματοοικονομικών καταστάσεων που έχουν καταρτισθεί από τις ελεγχόμενες οντότητες σύμφωνα με τα ΔΠΧΑ (IFRS) ή τα Ελληνικά Λογιστικά Πρότυπα (Ν. 4308/2014) ή τα λογιστικά πρότυπα που ισχύουν σε άλλες χώρες. Η Εταιρεία διενεργεί επίσης ελέγχους με βάση τα γενικά αποδεκτά ελεγκτικά πρότυπα των Ηνωμένων Πολιτειών Αμερικής (US GAAS) για τις ελεγχόμενες οντότητες που εφαρμόζουν το Αμερικανικό λογιστικό πλαίσιο US GAAP. Επιπλέον η Εταιρεία διενεργεί μη ελεγκτικές εργασίες διασφάλισης, παρέχοντας και συναφείς υπηρεσίες, σύμφωνα με τα ισχύοντα Διεθνή Επαγγελματικά Πρότυπα της IFAC.

Η Εταιρεία διενεργεί επίσης ελέγχους φορολογικής συμμόρφωσης για την έκδοση φορολογικών πιστοποιητικών στις εταιρείες που ελέγχονται από ορκωτούς ελεγκτές λογιστές, σύμφωνα με τα οριζόμενα από τις οικείες διατάξεις της φορολογικής νομοθεσίας, όπως ισχύουν κάθε φορά.

Αξιοποιώντας την τεχνογνωσία, την εμπειρία και τις βέλτιστες πρακτικές του παγκόσμιου δικτύου ανεξάρτητων εταιρειών της PricewaterhouseCoopers International Limited, του οποίου είναι μέλος, η Εταιρεία παρέχει υπηρεσίες σε ένα ευρύ φάσμα επιχειρήσεων, διαφορετικού μεγέθους και κλάδων της οικονομίας, ιδιωτικών ή εισηγμένων στην Ελληνική ή διεθνή κεφαλαιαγορά, οι οποίες δραστηριοποιούνται στην Ελλάδα και στο εξωτερικό.

Εγγραφές σε δημόσια μητρώα ορκωτών ελεγκτών λογιστών

Η Εταιρεία είναι εγγεγραμμένη με αριθμό 014 στο δημόσιο μητρώο ελεγκτικών εταιρειών που τηρεί η ΕΛΤΕ, σύμφωνα με το άρθρο 16 του Ν. 4449/2017 και με αριθμό 113 στο οικείο μητρώο που τηρείται από το Σώμα Ορκωτών Ελεγκτών Λογιστών. Είναι επίσης εγγεγραμμένη στο PCAOB, που έχει συσταθεί στις Ηνωμένες Πολιτείες Αμερικής (ΗΠΑ) σύμφωνα με τις διατάξεις του Sarbanes-Oxley Act (2002), προκειμένου να διενεργεί ελέγχους χρηματοοικονομικών καταστάσεων εταιρειών, των οποίων οι μετοχές ή άλλες κινητές αξίες διαπραγματεύονται σε οργανωμένες κεφαλαιαγορές των ΗΠΑ. Τέλος, η PwC A.E. είναι εγγεγραμμένη στο Συμβούλιο Χρηματοοικονομικής Αναφοράς (Financial Reporting Council - FRC) ως ελεγκτής τρίτης χώρας στο Ηνωμένο Βασίλειο.

Μέτοχοι

Οι μετοχές της PwC ανήκουν κατά πλειοψηφία (71,05%) σε ορκωτούς ελεγκτές λογιστές, οι οποίοι είναι μέλη του Σώματος Ορκωτών Ελεγκτών Λογιστών (ΣΟΕΛ) και είναι εγγεγραμμένοι στο μητρώο του άρθρου 15 του Ν. 4449/2017 και κατά το υπόλοιπο (28,95%), σε πρόσωπα που δεν είναι εγγεγραμμένα στο πιο πάνω μητρώο και τα οποία είτε έχουν επαγγελματική πιστοποίηση σε άλλες χώρες είτε διαθέτουν σχετική επαγγελματική εμπειρία.

Οι μετοχές της Εταιρείας είναι κοινές, ονομαστικές και υποχρεωτικά δεσμευμένες, υποκείμενες για τη μεταβίβασή τους στη διαδικασία έγκρισης που προβλέπουν οι διατάξεις του καταστατικού της Εταιρείας.

Στις 30 Ιουνίου 2021, η Εταιρεία είχε τους ακόλουθους μέτοχους:

- Ψάλτης Μάριος, του Θωμά, Α.Μ.¹ 1920
- Μιχαλάτος Κωνσταντίνος, του Ιωάννη, Α.Μ. 1523
- Κωμοδρόμος Νίκος, του Γεωργίου, Α.Μ. 2882
- Βουλανάς Αστέριος, του Δημητρίου
- Παπαδόπουλος Νικόλαος, του Δημητρίου
- Σακελλαρίδου Μαρία, του Εμμανουήλ, Α.Μ. 1731
- Μαρίνου Δέσποινα, του Πέτρου, Α.Μ. 1503
- Σούρμπης Δημήτριος, του Ανδρέα, Α.Μ. 1762
- Ζήσης Παναγιώτης, του Ευστράτιου •Ριής Ανδρέας, του Κωνσταντίνου
- Λεπτός Μπούρτζη Σωκράτης, του Αλέξανδρου, Α.Μ. 2992

¹ Όπου Α.Μ. αναφέρεται ο αριθμός μητρώου του ορκωτού ελεγκτή λογιστή, όπως αυτός τηρείται στο δημόσιο μητρώο της ΕΛΤΕ.





Δομή διακυβέρνησης της PwC A.E.

Στο πλαίσιο εταιρικής διακυβέρνησης της Εταιρείας περιλαμβάνονται το Διοικητικό Συμβούλιο και η Γενική Συνέλευση των μετόχων.

Διοικητικό Συμβούλιο

Το Διοικητικό Συμβούλιο είναι υπεύθυνο για τη θέσπιση και εφαρμογή της στρατηγικής και των επιχειρησιακών σχεδίων της Εταιρείας, τη συμμόρφωση με τις υποχρεώσεις προς το δίκτυο της PwC, τα επαγγελματικά πρότυπα και τους ισχύοντες κανονισμούς, καθώς επίσης και για το σχεδιασμό, την τήρηση και την αποτελεσματική λειτουργία του εσωτερικού συστήματος δικλίδων ποιότητας, καθώς και για τη διοίκηση, διαχείριση και τη διάθεση της περιουσίας της Εταιρείας. Επιπλέον, είναι υπεύθυνο για την εφαρμογή του πλαισίου και των πολιτικών περί ελεγκτικής ανεξαρτησίας και διαχείρισης κινδύνων.

Το Διοικητικό Συμβούλιο απαρτίζεται κατά πλειοψηφία από ορκωτούς ελεγκτές λογιστές, οι οποίοι είναι μέλη του Σώματος Ορκωτών Ελεγκτών Λογιστών και είναι εγγεγραμμένοι στο μητρώο του άρθρου 15 του Ν. 4449/2017 και κατά το υπόλοιπο, από πρόσωπα που δεν είναι εγγεγραμμένα στο πιο πάνω μητρώο και τα οποία είτε έχουν επαγγελματική πιστοποίηση σε άλλες χώρες είτε διαθέτουν σχετική επαγγελματική εμπειρία.

Με την από 25 Σεπτεμβρίου 2017 απόφαση της έκτακτης Γενικής Συνέλευσης των μετόχων εκλέχθηκε το νέο Διοικητικό Συμβούλιο της Εταιρείας το οποίο συγκροτήθηκε σε σώμα με την από 25 Σεπτεμβρίου 2017 απόφασή του και κατόπιν ανασυγκροτήθηκε με την από 10 Νοεμβρίου 2017 απόφασή του συνεπεία αντικατάστασης μέλους. Η θητεία του εν ενεργεία Διοικητικού Συμβουλίου της Εταιρείας λήγει την 25 Σεπτεμβρίου 2022 και σύμφωνα με την τελευταία απόφασή του αποτελείται από τα παρακάτω μέλη:

Ψάλτης Μάριος, του Θωμά, Α.Μ. 1920, Πρόεδρος και Διευθύνων Σύμβουλος

Μιχαλάτος Κωνσταντίνος, του Ιωάννη, Α.Μ. 1523, Αντιπρόεδρος

Κωμοδρόμος Νίκος, του Γεωργίου, Α.Μ. 2882 Μέλος

Παπαδόπουλος Νικόλαος, του Δημητρίου, Μέλος

Σούρμπης Δημήτριος, του Ανδρέα, Α.Μ. 1762, Μέλος

Βουλανάς Αστέριος, του Δημητρίου, Μέλος

Σακελλαρίδου Μαρία, του Εμμανουήλ, Α.Μ. 1731, Μέλος

Μαρίνου Δέσποινα, του Πέτρου, Α.Μ. 1503, Μέλος

Ζήσης Παναγιώτης, του Ευστράτιου, Μέλος

Ριρής Ανδρέας, του Κωνσταντίνου, Μέλος

Λεπτός Μπούρτζη Σωκράτης, του Αλέξανδρου, Α.Μ. 2992 Μέλος

Τσουλόφτας Μάξιμος, του Αντώνη, Α.Μ. 1848, Μέλος

Φωκά Αγγελική, του Γεράσιμου, Α.Μ. 1867, Μέλος

Καραχάλιος Γεώργιος, του Λάμπρου, Α.Μ. 1355, Μέλος

Σμυρνης Φώτιος, του Γρηγορίου, Α.Μ. 2589, Μέλος

Αντωνιάδης Αντώνης, του Ρένου, Μέλος

Ανθρωπόπουλος Θεόδωρος, του Χαράλαμπου, Α.Μ. 2486, Μέλος

Καραμπέτσος Αθανάσιος, του Διονυσίου, Α.Μ. 1350, Μέλος

Πανολαρίδης Αριστείδης, του Θεοδοσίου, Α.Μ. 1614, Μέλος

Παρτάλα Καλλιόπη, του Αριστείδη, Α.Μ. 2627, Μέλος

Αδάμ Ιωάννα, του Χαράλαμπου, Α.Μ. 2104, Μέλος

Γενική Συνέλευση

Η Γενική Συνέλευση των μετόχων είναι το ανώτατο όργανο και έχει την αρμοδιότητα να αποφασίζει σχετικά με κάθε υπόθεση που αφορά στην Εταιρεία. Είναι το μόνο αρμόδιο όργανο να αποφασίζει, μεταξύ άλλων, σχετικά με τροποποιήσεις του καταστατικού, την εκλογή και παύση των μελών του Διοικητικού Συμβουλίου, την έγκριση των χρηματοοικονομικών καταστάσεων και τη διάθεση των ετήσιων αποτελεσμάτων της Εταιρείας.

Η Γενική Συνέλευση αποφασίζει κατά κανόνα με απλή απαρτία και πλειοψηφία, εκτός των περιπτώσεων που ο νόμος και το καταστατικό της Εταιρείας προβλέπουν τη λήψη απόφασης με αυξημένη απαρτία και πλειοψηφία. Οι περιπτώσεις αυτές αφορούν σε θέματα, όπως η μεταβολή του μετοχικού κεφαλαίου, η μεταβολή του τρόπου διάθεσης των κερδών, η αύξηση των υποχρεώσεων των μετόχων, η μεταβολή του αντικειμένου δραστηριότητας της Εταιρείας, οι τροποποιήσεις του καταστατικού και η έγκριση-άδεια για τη μεταβίβαση μετοχών της Εταιρείας κατά τις διατάξεις του καταστατικού.

Έδρα και υποκαταστήματα



Αθήνα

Λεωφόρος Κηφισίας 268
Χαλάνδρι Τ.Κ. 152 32

Λεωφόρος Κηφισίας 260
Χαλάνδρι Τ.Κ. 152 32



Θεσσαλονίκη

Λαέρτου & Αγίας Αναστασίας 16
Πυλαία Τ.Κ. 555 35



Το προσωπικό της PwC A.E., κατά την 30 Ιουνίου 2021, ανερχόταν σε 445 άτομα.

Υποχρεώσεις διασφάλισης ποιότητας

Το Διοικητικό Συμβούλιο, υπό την προεδρία του κ. Μάριου Ψάλτη, και η Ηγεσία των Υπηρεσιών Διασφάλισης έχουν αναλάβει τη δέσμευση να επισημαίνουν στους εταίρους και στο προσωπικό της Εταιρείας τη σημασία της παροχής υπηρεσιών υψηλής ποιότητας, καθώς και την υπεράσπιση των αξιών της ακεραιότητας, της ανεξαρτησίας, της επαγγελματικής δεοντολογίας και της επαγγελματικής αρτιότητας.

Εξειδικευμένα στελέχη της Εταιρείας έχουν οριστεί ως επικεφαλής για θέματα διαχείρισης κινδύνου και ποιότητας, ελεγκτικής ανεξαρτησίας, ασφάλειας και ιδιωτικότητας δεδομένων, κανονιστικής συμμόρφωσης και πολιτικής, ελεγκτικής μεθοδολογίας, καθώς και μάθησης και εκπαίδευσης. Η νομική υποστήριξη της Εταιρείας παρέχεται από νομικούς που αμείβονται με πάγια αντιμισθία και κατά περίπτωση παρέχεται πρόσθετη νομική υποστήριξη από την εταιρεία του δικτύου «Μ. ΨΥΛΛΑ - Β. ΒΥΖΑΣ - Γ. ΚΑΤΡΙΝΑΚΗΣ Δικηγορική Εταιρεία».

Οι επικεφαλής των αναθέσεων φέρουν την πρωταρχική ευθύνη για τις εκθέσεις. Η ποιότητα ελέγχου αποτελεί μείζον συστατικό στοιχείο του σχεδιασμού, της αξιολόγησης και της εκτέλεσης μιας ελεγκτικής ανάθεσης από τους επικεφαλής των αναθέσεων. Οι επικεφαλής των ελεγκτικών αναθέσεων φέρουν την ευθύνη για την απόδοσή τους. Ως προς αυτό, η Εταιρεία έχει υιοθετήσει ένα πλαίσιο αναγνώρισης και ανάληψης ευθύνης για την ποιότητα, το οποίο ισχύει για τον Πρόεδρο / Διευθύνοντα Σύμβουλο, τον επικεφαλής των υπηρεσιών διασφάλισης, τους επικεφαλής υπηρεσιών σε επιμέρους τομείς δραστηριότητας, τους επικεφαλής αναθέσεων, τους εταίρους επισκόπησης ποιότητας και άλλους υποστηρικτικούς επικεφαλής αναθέσεων (όπου αυτό κρίνεται σκόπιμο και εφικτό).



Το δίκτυο της ΡωC



Εισαγωγικό
μήνυμα



Η
προσέγγισή
μας προς
την ποιότητα



Κουλτούρα
και αξίες



Οι άνθρωποί
μας



Η ελεγκτική μας
προσέγγιση



Παρακολούθηση



Νομική μορφή
και δομή
διακυβέρνησης



Παραρτήματα

Το δίκτυο της PwC

Παγκόσμιο δίκτυο

Η PwC αποτελεί την επωνυμία με την οποία οι εταιρείες μέλη της PricewaterhouseCoopers International Limited (PwCIL) δραστηριοποιούνται και παρέχουν επαγγελματικές υπηρεσίες. Το σύνολο αυτών των εταιρειών συγκροτεί το δίκτυο της PwC. Η επωνυμία PwC συχνά αναφέρεται είτε σε μεμονωμένες εταιρείες του δικτύου της PwC, είτε σε πλήθος εταιρειών του δικτύου είτε στο σύνολο των εταιρειών του δικτύου.

Σε πολλές χώρες, οι εταιρείες ορκωτών ελεγκτών λογιστών υποχρεούνται να έχουν τοπική ιδιοκτησία και να είναι ανεξάρτητες. Το δίκτυο της PwC δεν αποτελεί ούτε διεθνή συνεταιρισμό, ούτε μεμονωμένη εταιρεία ούτε πολυεθνικό οργανισμό. Το δίκτυο της PwC συναποτελείται από εταιρείες η καθεμία από τις οποίες είναι ξεχωριστή νομική οντότητα.



PricewaterhouseCoopers International Limited

Οι εταιρείες του δικτύου της PwC είναι μέλη της ή συνδέονται με άλλο τρόπο με την PricewaterhouseCoopers International Limited (PwCIL), μια ιδιωτική εταιρεία περιορισμένης ευθύνης στο Ηνωμένο Βασίλειο. Η PwCIL δεν παρέχει λογιστικές ή άλλες υπηρεσίες σε πελάτες. Σκοπός της είναι να λειτουργεί ως συντονιστικό όργανο των εταιρειών μελών του δικτύου της PwC. Εστιάζοντας σε βασικούς τομείς όπως είναι η στρατηγική, η χρήση του εμπορικού σήματος, η διαχείριση κινδύνων και η ποιότητα, η PwCIL συντονίζει την ανάπτυξη και την υλοποίηση των πολιτικών και των πρωτοβουλιών για την επίτευξη μιας κοινής και συντονισμένης προσέγγισης μεταξύ των μεμονωμένων εταιρειών μελών, όπου αυτό κρίνεται απαραίτητο. Οι εταιρείες μέλη της PwCIL χρησιμοποιούν την επωνυμία PwC και αντλούν πόρους και μεθοδολογίες από το δίκτυο της PwC. Επιπλέον, οι εταιρείες μέλη δύνανται να αντλούν πόρους από άλλες εταιρείες μέλη και/ή να εξασφαλίζουν την παροχή επαγγελματικών υπηρεσιών από άλλες εταιρείες μέλη και/ή άλλες οντότητες. Σε αυτό το πλαίσιο, οι εταιρείες μέλη οφείλουν να συμμορφώνονται με συγκεκριμένες κοινές πολιτικές και να εφαρμόζουν τα πρότυπα του δικτύου της PwC όπως ορίζονται από την PwCIL.

Το δίκτυο της PwC δεν αποτελεί διεθνή συνεταιρισμό. Οι εταιρείες μέλη δεν λειτουργούν ως αντιπρόσωποι της PwCIL ή οποιασδήποτε άλλης εταιρείας μέλους, δεν δύνανται να αναλαμβάνουν υποχρεώσεις για λογαριασμό της PwCIL ή οποιασδήποτε άλλης εταιρείας μέλους και είναι υπεύθυνες μόνο για τις δικές τους πράξεις ή παραλείψεις και όχι για εκείνες της PwCIL ή οποιασδήποτε άλλης εταιρείας μέλους. Αντίστοιχα, η PwCIL δεν λειτουργεί ως αντιπρόσωπος των εταιρειών μελών, δεν δύνανται να αναλάβει υποχρεώσεις για λογαριασμό εταιρείας μέλους και είναι υπεύθυνη μόνο για τις δικές της πράξεις ή παραλείψεις. Η PwCIL δεν έχει καμία δικαιοδοσία ή δυνατότητα να ελέγχει την άσκηση επαγγελματικής κρίσης μιας εταιρείας μέλους του δικτύου.

Τα όργανα εταιρικής διακυβέρνησης της PwCIL είναι τα εξής:

- **Παγκόσμιο Συμβούλιο**, που έχει την ευθύνη για τη διακυβέρνηση της PwCIL, την εποπτεία της Ηγετικής Ομάδας Δικτύου και την έγκριση των προτύπων του δικτύου. Το Συμβούλιο δεν επιτελεί εξωτερικό ρόλο. Τα μέλη του Συμβουλίου εκλέγονται ανά τετραετία από partners όλων των εταιρειών του δικτύου της PwC, ανά την υφήλιο.
- **Ηγετική Ομάδα Δικτύου**, η οποία είναι υπεύθυνη να καθορίζει τη γενική στρατηγική του δικτύου της PwC, και τα πρότυπα τα οποία οι εταιρείες μέλη συμφωνούν να εφαρμόζουν.
- **Συμβούλιο Στρατηγικής**, που αποτελείται από ηγετικά στελέχη των μεγαλύτερων εταιρειών και περιοχών δραστηριοποίησης του δικτύου της PwC και καθορίζει τη στρατηγική κατεύθυνση του δικτύου, διευκολύνοντας τη συντονισμένη εφαρμογή της στρατηγικής.
- **Παγκόσμια Ηγετική Ομάδα**, η οποία ορίζεται από την Ηγετική Ομάδα Δικτύου και αναφέρεται σε αυτήν και στον προεδρεύοντα του δικτύου της PwC. Τα μέλη της είναι υπεύθυνα για την καθοδήγηση ομάδων που σχηματίζονται από εταιρείες του δικτύου για το συντονισμό των δραστηριοτήτων σε όλους τους τομείς δράσης τους.

Εταιρείες του δικτύου της PwC στον ΕΟΧ

Ο συνολικός κύκλος εργασιών που πραγματοποιήθηκε από τους ορκωτούς ελεγκτές λογιστές και τις ελεγκτικές εταιρείες του δικτύου της PwC, από τη διεξαγωγή υποχρεωτικών ελέγχων ετήσιων και ενοποιημένων χρηματοοικονομικών καταστάσεων στις χώρες μέλη του Ευρωπαϊκού Οικονομικού Χώρου (ΕΟΧ), ανήλθε σε 2,4 δισεκατομμύρια ευρώ περίπου. Το ποσό αυτό αντιπροσωπεύει τον κύκλο εργασιών από το πιο πρόσφατο οικονομικό έτος κάθε εταιρείας και μετατράπηκε σε ευρώ με την ισοτιμία που ίσχυε κατά την 30 Ιουνίου 2021.

Παρακάτω παρατίθεται κατάλογος των ορκωτών ελεγκτών λογιστών και των ελεγκτικών εταιρειών του δικτύου της PwC στον ΕΟΧ ανά χώρα κατά την 30 Ιουνίου 2021.

Κράτος Μέλος	Επωνυμία της εταιρείας / Ορκωτός ελεγκτής λογιστής
Αυστρία	PwC Wirtschaftsprüfung GmbH, Wien PwC Oberösterreich Wirtschaftsprüfung und Steuerberatung GmbH, Linz PwC Kärnten Wirtschaftsprüfung und Steuerberatung GmbH, Klagenfurt PwC Steiermark Wirtschaftsprüfung und Steuerberatung GmbH, Graz PwC Salzburg Wirtschaftsprüfung und Steuerberatung GmbH, Salzburg PwC Österreich GmbH, Wien
Βέλγιο	PwC Bedrijfsrevisoren bv/Reviseurs d'entreprises srl
Βουλγαρία	PricewaterhouseCoopers Audit OOD
Γαλλία	PricewaterhouseCoopers Audit PricewaterhouseCoopers Entreprises PricewaterhouseCoopers France PricewaterhouseCoopers Services France PwC Entrepreneurs Audit PwC Entrepreneurs Audit France PwC Entrepreneurs CAC PwC Entrepreneurs CAC France PwC Entrepreneurs Commissariat aux Comptes PwC Entrepreneurs Commissariat aux Comptes France PwC Entrepreneurs France PwC Entrepreneurs Services M. Philippe Aerts M. Jean-François Bourrin M. Jean-Laurent Bracieux M. Didier Brun Expertise et Audit Lafarge M. Anouar Lazrak Mme Elisabeth L'Hermite M. François Miane M. Yves Moutou M. Claude Palméro M. Pierre Pégaz-Fiornet M. Antoine Priollaud

Κράτος Μέλος	Επωνυμία της εταιρείας / Ορκωτός ελεγκτής λογιστής
Γερμανία	PricewaterhouseCoopers GmbH Wirtschaftsprüfungsgesellschaft Wibera WPG AG
Δανία	PricewaterhouseCoopers Statsautoriseret Revisionspartnerselskab
Ελλάδα	PricewaterhouseCoopers Auditing Company SA
Εσθονία	AS PricewaterhouseCoopers
Ιρλανδία	PricewaterhouseCoopers
Ισλανδία	PricewaterhouseCoopers ehf
Ισπανία	PricewaterhouseCoopers Auditores, S.L.
Ιταλία	PricewaterhouseCoopers Spa
Κροατία	PricewaterhouseCoopers d.o.o PricewaterhouseCoopers Savjetovanje d.o.o
Κύπρος	PricewaterhouseCoopers Limited
Λετονία	PricewaterhouseCoopers SIA
Λιθουανία	PricewaterhouseCoopers UAB
Λιχτενστάιν	PricewaterhouseCoopers GmbH, Ruggell
Λουξεμβούργο	PricewaterhouseCoopers, Société coopérative
Μάλτα	PricewaterhouseCoopers
Νορβηγία	PricewaterhouseCoopers AS
Ολλανδία	PricewaterhouseCoopers Accountants N.V. Coöperatie PricewaterhouseCoopers Nederland U.A.
Ουγγαρία	PricewaterhouseCoopers Könyvvizsgáló Kft.
Πολωνία	PricewaterhouseCoopers Polska sp. z.o.o. PricewaterhouseCoopers Polska spółka z ograniczoną odpowiedzialnością Audyt sp. k. PricewaterhouseCoopers Polska spółka z ograniczoną odpowiedzialnością sp. k.
Πορτογαλία	PricewaterhouseCoopers & Associados-Sociedade de Revisores Oficiais do Contas Lda
Ρουμανία	PricewaterhouseCoopers Audit S.R.L.
Σλοβακία	PricewaterhouseCoopers Slovensko, s.r.o.
Σλοβενία	PricewaterhouseCoopers d.o.o.
Σουηδία	PricewaterhouseCoopers AB Öhrlings PricewaterhouseCoopers AB
Τσεχική Δημοκρατία	PricewaterhouseCoopers Audit s.r.o
Φινλανδία	PricewaterhouseCoopers Oy

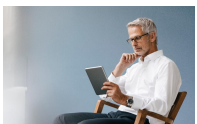
Εταιρείες του δικτύου της PwC στην Ελλάδα

Στο δίκτυο της PwCIL περιλαμβάνονται επίσης οι εδρεύουσες στην Ελλάδα εταιρείες PricewaterhouseCoopers Business Solutions A.E., PricewaterhouseCoopers Accounting A.E., καθώς και η αστική επαγγελματική δικηγορική εταιρεία, με την επωνυμία Μ. ΨΥΛΛΑ - Β. ΒΥΖΑΣ - Γ. ΚΑΤΡΙΝΑΚΗΣ Δικηγορική Εταιρεία.





Παραρτήματα



Εισαγωγικό
μήνυμα



Η
προσέγγισή
μας προς
την ποιότητα



Κουλτούρα
και αξίες



Οι άνθρωποι
μας



Η ελεγκτική μας
προσέγγιση



Παρακολούθηση



Νομική μορφή
και δομή
διακυβέρνησης



Το δίκτυο
της PwC



Οντότητες δημοσίου συμφέροντος

Παρακάτω παρατίθεται κατάλογος των οντοτήτων δημοσίου συμφέροντος για τις οποίες η Εταιρεία διενήργησε τον υποχρεωτικό έλεγχο των ετήσιων χρηματοοικονομικών καταστάσεων, κατά το οικονομικό έτος 2021 στο οποίο αναφέρεται η παρούσα Έκθεση.

Εταιρείες εισηγμένες σε χρηματιστήριο της Ευρώπης

ΕΘΝΙΚΗ ΤΡΑΠΕΖΑ ΤΗΣ ΕΛΛΑΔΟΣ Α.Ε.

ΕΛΒΑΛΧΑΛΚΟΡ ΕΛΛΗΝΙΚΗ ΒΙΟΜΗΧΑΝΙΑ ΧΑΛΚΟΥ ΚΑΙ ΑΛΟΥΜΙΝΙΟΥ ΑΝΩΝΥΜΟΣ ΕΤΑΙΡΕΙΑ

ΕΛΛΑΚΤΩΡ ΑΝΩΝΥΜΗ ΕΤΑΙΡΕΙΑ

ΕΛΛΗΝΙΚΑ ΧΡΗΜΑΤΙΣΤΗΡΙΑ-ΧΡΗΜΑΤΙΣΤΗΡΙΟ ΑΘΗΝΩΝ ΑΝΩΝΥΜΗ ΕΤΑΙΡΕΙΑ ΣΥΜΜΕΤΟΧΩΝ

ΟΡΓΑΝΙΣΜΟΣ ΛΙΜΕΝΟΣ ΠΕΙΡΑΙΩΣ Α.Ε

ΟΡΓΑΝΙΣΜΟΣ ΠΡΟΓΝΩΣΤΙΚΩΝ ΑΓΩΝΩΝ ΠΟΔΟΣΦΑΙΡΟΥ Α.Ε.

ΟΡΓΑΝΙΣΜΟΣ ΤΗΛΕΠΙΚΟΙΝΩΝΙΩΝ ΤΗΣ ΕΛΛΑΔΟΣ Α.Ε.

ΠΛΑΣΤΙΚΑ ΘΡΑΚΗΣ ΕΤΑΙΡΕΙΑ ΣΥΜΜΕΤΟΧΩΝ Α.Ε.Ε

ΠΡΟΝΤΕΑ ΑΝΩΝΥΜΗ ΕΤΑΙΡΕΙΑ ΕΠΕΝΔΥΣΕΩΝ ΣΕ ΑΚΙΝΗΤΗ ΠΕΡΙΟΥΣΙΑ

ΑΥΤΟHELLAS ΑΝΩΝΥΜΟΣ ΤΟΥΡΙΣΤΙΚΗ ΚΑΙ ΕΜΠΟΡΙΚΗ ΕΤΑΙΡΕΙΑ

BRIQ PROPERTIES Α.Ε.Ε.Α.Π.

COCA-COLA HBC AG

FOLLI FOLLIE ΑΝΩΝΥΜΗ ΕΜΠΟΡΙΚΗ ΒΙΟΤΕΧΝΙΚΗ ΚΑΙ ΤΕΧΝΙΚΗ ΕΤΑΙΡΕΙΑ²

FRIGOGLASS Α.Β.Ε.Ε.

INTERCONTINENTAL INTERNATIONAL Α.Ε.Ε.Α.Π.

LAMDA DEVELOPMENT Α.Ε.

REDS ΑΝΩΝΥΜΗ ΕΤΑΙΡΕΙΑ ΑΝΑΠΤΥΞΗΣ ΑΚΙΝΗΤΩΝ ΚΑΙ ΥΠΗΡΕΣΙΩΝ

Εταιρεία εισηγμένη σε χρηματιστήριο του Ηνωμένου Βασιλείου

COCA-COLA HBC AG

² Αφορά έλεγχο της χρήσης που έληξε την 31/12/2018



Χρηματοπιστωτικά Ιδρύματα

ΥΠΟΚΑΤΑΣΤΗΜΑ ΤΗΣ ΤΡΑΠΕΖΑΣ ΚΥΠΡΟΥ ΔΗΜΟΣΙΑ ΕΤΑΙΡΕΙΑ ΛΙΜΙΤΕΔ³

BFF BANK SPA ΕΛΛΗΝΙΚΟ ΥΠΟΚΑΤΑΣΤΗΜΑ

HSBC FRANCE ΥΠΟΚΑΤΑΣΤΗΜΑ ΑΘΗΝΩΝ³

VIVABANK ΜΟΝΟΠΡΟΣΩΠΗ ΑΝΩΝΥΜΗ ΤΡΑΠΕΖΙΚΗ ΕΤΑΙΡΕΙΑ (πρώην PRAXIA BANK ΑΤΕ)

ΟΡΤΙΜΑ BANK Α.Ε.⁴

HAMBURG COMMERCIAL BANK AG ΥΠΟΚΑΤΑΣΤΗΜΑ ΑΛΛΟΔΑΠΗΣ ΤΡΑΠΕΖΑΣ³

Ασφαλιστικές Εταιρείες

ΑΝΩΝΥΜΟΣ ΕΛΛΗΝΙΚΗ ΕΤΑΙΡΙΑ ΓΕΝΙΚΩΝ ΑΣΦΑΛΕΙΩΝ «Η ΕΘΝΙΚΗ»

ALLIANZ ΕΛΛΑΣ ΑΝΩΝΥΜΗ ΑΣΦΑΛΙΣΤΙΚΗ ΕΤΑΙΡΙΑ⁴

CREDIT AGRICOLE ΑΝΩΝΥΜΗ ΑΣΦΑΛΙΣΤΙΚΗ ΕΤΑΙΡΕΙΑ ΖΩΗΣ³

EUROLIFE FFH ΜΟΝΟΠΡΟΣΩΠΗ ΑΝΩΝΥΜΟΣ ΕΤΑΙΡΕΙΑ ΑΣΦΑΛΙΣΕΩΝ ΖΩΗΣ

EUROLIFE FFH ΜΟΝΟΠΡΟΣΩΠΗ ΑΝΩΝΥΜΟΣ ΕΤΑΙΡΕΙΑ ΓΕΝΙΚΩΝ ΑΣΦΑΛΙΣΕΩΝ

GROUPAMA ΦΟΙΝΙΞ ΑΝΩΝΥΜΗ ΕΛΛΗΝΙΚΗ ΑΣΦΑΛΙΣΤΙΚΗ ΕΤΑΙΡΕΙΑ

ΙΝΤΕΡΑΜΕΡΙΚΑΝ ΒΟΗΘΕΙΑΣ ΑΝΩΝΥΜΟΣ ΕΤΑΙΡΙΑ ΓΕΝΙΚΩΝ ΑΣΦΑΛΕΙΩΝ³

ΙΝΤΕΡΑΜΕΡΙΚΑΝ ΕΛΛΗΝΙΚΗ ΑΣΦΑΛΙΣΤΙΚΗ ΕΤΑΙΡΕΙΑ ΖΩΗΣ Α.Ε.³

ΙΝΤΕΡΑΜΕΡΙΚΑΝ ΕΛΛΗΝΙΚΗ ΕΤΑΙΡΕΙΑ ΑΣΦΑΛΙΣΕΩΝ ΖΗΜΙΩΝ Α.Ε.³

ΙΝΤΕΡΑΣΚΟ ΑΝΩΝΥΜΟΣ ΕΤΑΙΡΕΙΑ ΓΕΝΙΚΩΝ ΑΣΦΑΛΙΣΕΩΝ Α.Ε.Γ.Α.

EULER HERMES HELLAS BRANCH OF EULER HERMES SA²

Εταιρείες εισηγμένες σε χρηματιστήρια των ΗΠΑ

DANAOS CORPORATION

GLOBAL SHIP LEASE INC

NAVIOS MARITIME HOLDINGS INC

NAVIOS MARITIME PARTNERS L.P

² Αφορά έλεγχο της χρήσης που έληξε την 31/12/2018

³ Αφορά έλεγχο της χρήσης που έληξε την 31/12/2019

⁴ Αφορά έλεγχο των χρήσεων που έληξαν την 31/12/2019 και την 31/12/2020

Χρηματοοικονομικές πληροφορίες

Όπως προκύπτει από τα τηρούμενα βιβλία και στοιχεία της Εταιρείας⁵, ο κύκλος εργασιών της, για το οικονομικό έτος 2021 (1/7/2020 – 30/6/2021), αναλύεται ως εξής:

- Τα έσοδα από τον υποχρεωτικό έλεγχο των ετήσιων και των ενοποιημένων χρηματοοικονομικών καταστάσεων οντοτήτων δημοσίου συμφέροντος και οντοτήτων που ανήκουν σε όμιλο επιχειρήσεων, του οποίου η μητρική εταιρεία είναι οντότητα δημοσίου συμφέροντος σε χώρες μέλη της Ευρωπαϊκής Ένωσης, ανήλθαν σε € 16,99 εκ.⁶, εκ των οποίων € 4,44 εκ. αφορούν σε έσοδα από υπηρεσίες φορολογικού πιστοποιητικού.
- Τα έσοδα από τον υποχρεωτικό έλεγχο των ετήσιων και των ενοποιημένων χρηματοοικονομικών καταστάσεων άλλων οντοτήτων, ανήλθαν σε € 11,23 εκ., εκ των οποίων € 2,92 εκ. αφορούν σε έσοδα από υπηρεσίες φορολογικού πιστοποιητικού.
- Τα έσοδα από επιτρεπόμενες μη ελεγκτικές υπηρεσίες που παρασχέθηκαν σε ελεγχόμενες οντότητες από την Εταιρεία ανήλθαν σε € 3,77⁷ εκ.
- Τα έσοδα από μη ελεγκτικές υπηρεσίες που παρασχέθηκαν σε άλλες οντότητες ανήλθαν σε € 3,46 εκ.

5 Κατά την ημερομηνία σύνταξης της παρούσας Έκθεσης δεν έχει ολοκληρωθεί η σύνταξη των χρηματοοικονομικών καταστάσεων για το οικονομικό έτος 2021.

6 Από τα συνολικά έσοδα των € 16,99 εκ., το ποσό των € 2,05 εκ. αφορά σε έσοδα από τον υποχρεωτικό έλεγχο των ετήσιων και των ενοποιημένων χρηματοοικονομικών καταστάσεων οντοτήτων δημοσίου συμφέροντος σε χώρες της Ευρωπαϊκής Ένωσης και στο Ηνωμένο Βασίλειο καθώς επίσης και οντοτήτων που ανήκουν σε όμιλο επιχειρήσεων, του οποίου η μητρική εταιρεία είναι οντότητα δημοσίου συμφέροντος σε χώρες της Ευρωπαϊκής Ένωσης και στο Ηνωμένο Βασίλειο.

7 Από τα συνολικά έσοδα των € 3,77 εκ., το ποσό των € 0,05 εκ. αφορά σε έσοδα από μη ελεγκτικές υπηρεσίες που παρασχέθηκαν σε ελεγχόμενες οντότητες από την Εταιρεία, οι οποίες είναι οντότητες δημοσίου συμφέροντος σε χώρες της Ευρωπαϊκής Ένωσης αλλά και στο Ηνωμένο Βασίλειο καθώς και από οντότητες που ανήκουν σε όμιλο επιχειρήσεων, του οποίου η μητρική εταιρεία είναι οντότητα δημοσίου συμφέροντος σε χώρες της Ευρωπαϊκής Ένωσης και στο Ηνωμένο Βασίλειο.

**Ο κύκλος εργασιών της
Εταιρείας για το οικονομικό
έτος που έληξε την 30 Ιουνίου
2021 ανήλθε σε € 35,45 εκ.**



© 2021 ΠΡΑΪΣΓΟΥΩΤΕΡΧΑΟΥΣΚΟΥΠΕΡΣ ΑΝΩΝΥΜΗ ΕΛΕΓΚΤΙΚΗ ΕΤΑΙΡΕΙΑ. Με επιφύλαξη όλων των νομίμων δικαιωμάτων. Η επωνυμία 'PwC' αναφέρεται στην εταιρεία μέλος του δικτύου στην Ελλάδα, και σε μερικές περιπτώσεις μπορεί να αναφέρεται στο δίκτυο των εταιρειών μελών της PwC. Κάθε εταιρεία μέλος αποτελεί μια ξεχωριστή νομική οντότητα. Για περισσότερες πληροφορίες, παρακαλούμε επισκεφθείτε το www.pwc.com/structure.