



# Έκθεση Διαφάνειας 2024

31 Οκτωβρίου 2024



ΡΝΑ

# Περιεχόμενα

	Εισαγωγικό μήνυμα	<u>03</u>
	Η προσέγγισή μας προς την ποιότητα	<u>09</u>
	Κουλτούρα και αξίες	<u>15</u>
	Οι άνθρωποί μας	<u>27</u>
	Η προσέγγισή μας	<u>34</u>
	Παρακολούθηση	<u>44</u>
	Το δίκτυο της PwC	<u>50</u>
	Νομική μορφή και δομή διακυβέρνησης	<u>55</u>
	Παραρτήματα	<u>60</u>





# Εισαγωγικό

# μήνυμα



Εισαγωγικό  
μήνυμα



Η  
προσέγγισή  
μας προς την  
ποιότητα



Κουλτούρα  
και αξίες



Οι άνθρωποί  
μας



Η  
προσέγγισή  
μας



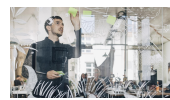
Παρακολούθηση



Το δίκτυο της  
PwC



Νομική μορφή  
και δομή  
διακυβέρνησης



Παραρτήματα

# Μήνυμα από τη διοίκηση



## Σας καλωσορίζουμε στην Έκθεση Διαφάνειας για το οικονομικό έτος 2024

Στην PwC, σκοπός μας είναι η οικοδόμηση εμπιστοσύνης στην κοινωνία και η επίλυση σημαντικών προβλημάτων. Είμαστε ένα δίκτυο εταιρειών με περισσότερους από 370.000 εργαζομένους σε 149 χώρες, οι οποίοι έχουν κοινό στόχο την παροχή ποιοτικών ελεγκτικών, συμβουλευτικών και φορολογικών υπηρεσιών. Δέσμευσή μας, αλλά και πυρήνας του εταιρικού μας σκοπού, είναι η προώθηση μιας κουλτούρας ποιότητας και αριστείας.

Οι άνθρωποί μας αποτελούν το θεμέλιο των δραστηριοτήτων μας και συμβάλλουν αποφασιστικά στη διενέργεια ελέγχων υψηλής ποιότητας. Περισσότεροι από 2.300 συνάδελφοί μας στην PwC Ελλάδα, εκ των οποίων σχεδόν 520 στις ευρύτερες Ελεγκτικές και λοιπές υπηρεσίες διασφάλισης, εργάζονται καθημερινά με αφοσίωση, διατηρώντας τα υψηλά ποιοτικά χαρακτηριστικά που περιμένουν από εμάς οι πελάτες μας και τα λοιπά ενδιαφερόμενα μέρη.

### Οικοδομούμε εμπιστοσύνη με διαφάνεια και υπευθυνότητα

Επενδύουμε στην οικοδόμηση εμπιστοσύνης με γνώμονα την ολοένα και μεγαλύτερη ανάγκη για διαφάνεια, ανάληψη ευθύνης και ουσιαστική συνεργασία με τα ενδιαφερόμενα μέρη.

Στο σημερινό ραγδαία μεταβαλλόμενο επιχειρηματικό τοπίο, η παροχή υπηρεσιών υψηλής ποιότητας στα παραδοσιακά πεδία των δραστηριοτήτων μας (όπως ο έλεγχος, η φορολογία και η συμμόρφωση) δεν επαρκεί. Για το λόγο αυτό, επεκτείνουμε διαρκώς τις υπηρεσίες μας, σε νέα πεδία, όπως η ασφάλεια στον κυβερνοχώρο (cybersecurity), η ιδιωτικότητα δεδομένων, οι τομείς Περιβάλλοντος, Κοινωνικής Ευθύνης και Διακυβέρνησης (ESG), καθώς και η τεχνητή νοημοσύνη (AI).

Η ποιότητα είναι ακρογωνιαίος λίθος σε ό,τι κάνουμε και αναπόσπαστο τμήμα ενός ευρύτερου πλαισίου που περιλαμβάνει την καλλιέργεια της κατάλληλης κουλτούρας σε έναν οργανισμό, με επίκεντρο την υπεύθυνη ηγεσία, την καθιέρωση ευθυγραμμισμένων παγκόσμιων προτύπων και τη χρήση προηγμένων τεχνολογιών. Οι προσπάθειές μας δεν εξαντλούνται στην απλή συμμόρφωση. Δέσμευσή μας αποτελεί η διενέργεια αναθέσεων υψηλής ποιότητας, και η συνεχής διαφάνεια στο σύστημα διαχείρισης ποιότητας που διαθέτουμε.

Όπως η οικοδόμηση εμπιστοσύνης, η επίτευξη βιώσιμων αποτελεσμάτων απαιτεί μια ολιστική προσέγγιση. Για τον σκοπό αυτό, αξιοποιούμε την τεχνογνωσία μας σε τομείς όπως η στρατηγική, οι ψηφιακές υπηρεσίες, το υπολογιστικό νέφος (cloud), η επιχειρησιακή οργάνωση και κουλτούρα, η φορολογία, η βιωσιμότητα, οι νομικές υπηρεσίες και η κανονιστική συμμόρφωση και η γενικότερη συμβουλευτική υποστήριξη σε επιχειρήσεις που χρειάζονται υποστήριξη για να ξεπεράσουν μία κρίση (business recovery). Η στρατηγική μας ενισχύει την ακλόνητη δέσμευσή μας για παροχή υπηρεσιών υψηλής ποιότητας.

### Οδηγούμε τον κλάδο μας στο αύριο

Ως ελεγκτές, ευθύνη μας είναι να διασφαλίσουμε το κύρος των χρηματοοικονομικών πληροφοριών που τροφοδοτούν τις κεφαλαιαγορές, με γνώμονα την ακρίβεια, την αξιοπιστία και τη συνέπειά τους. Καθώς οι προσδοκίες κάθε ενδιαφερόμενου μέρους εξελίσσονται και η πληροφόρηση γίνεται ολοένα και πιο πολύπλοκη, η PwC δεσμεύεται να αναλάβει αποφασιστικές δράσεις που θα ενισχύσουν την εμπιστοσύνη προς τον ανεξάρτητο έλεγχο. Για το λόγο αυτό, ο στόχος μας είναι τα επόμενα χρόνια είναι να επικεντρωθούμε σε πέντε βασικούς τομείς:

**Ανάληψη ευθύνης:** Εισάγουμε ισχυρά μέτρα για να διασφαλίσουμε ότι τα ηγετικά μας στελέχη αναλαμβάνουν την ευθύνη που τους αναλογεί στην ποιότητα των ελέγχων μας. Τα μέτρα αυτά, μεταξύ άλλων, περιλαμβάνουν τη σύνδεση της αμοιβής τους με την ποιότητα των διενεργούμενων ελέγχων.

**Ποιότητα:** Δρομολογούμε πρωτοβουλίες που ενισχύουν την εμπιστοσύνη στην ελεγκτική διαδικασία, εστιάζοντας ιδιαίτερα στην ανίχνευση απάτης, στις αξιολογήσεις συνεχιζόμενης δραστηριότητας (going concern) και στη δημιουργία ακόμη πιο ουσιαστικού περιεχομένου στις εκθέσεις ελέγχου.

**Ανεξαρτησία:** Λαμβάνουμε προληπτικά μέτρα για τον περιορισμό στην παροχή συγκεκριμένων μη ελεγκτικών συμβουλευτικών υπηρεσιών σε ελεγχόμενες οντότητες, που είναι εισηγμένες σε κεφαλαιαγορές των ΗΠΑ, διασφαλίζοντας έτσι ότι ο ρόλος μας ως ελεγκτών θα παραμείνει αδιάβλητος.



# Μήνυμα από τη διοίκηση

**Διαφάνεια:** Συνεχίζουμε να ενισχύουμε τη διαφάνεια στους ελέγχους που διενεργούμε, παρέχοντας ακόμα περισσότερες πληροφορίες αφενός για το πώς ενισχύουμε την ποιότητα των ελέγχων αφετέρου για τις ισχύουσες πολιτικές διαχείρισης πιθανών συγκρούσεων συμφερόντων

**Συνεργασία:** Αναγνωρίζοντας την αξία της συνεργασίας, αναλαμβάνουμε πρωτοβουλίες που ευνοούν την ανάπτυξη πιο ουσιαστικών σχέσεων με σημαντικά ενδιαφερόμενα μέρη, όπως το ικανό ανθρώπινο δυναμικό, οι επιτροπές ελέγχου και η κοινότητα των επενδυτών. Μεταξύ των πρωτοβουλιών αυτών περιλαμβάνεται η καλύτερη ενημέρωση για τις δυναμικές ευκαιρίες που προκύπτουν στο ελεγκτικό και λογιστικό επάγγελμα.

Η προσέγγισή μας για αυτές τις πρωτοβουλίες θα εξελίσσεται βάσει των αλλαγών στα κανονιστικά πρότυπα, στις νέες πρακτικές του κλάδου και στις απαιτήσεις της κοινωνίας, της αγοράς και των θεσμών.

Καθώς προχωράμε μπροστά, η PwC Ελλάδα παραμένει πλήρως αφοσιωμένη στον ρόλο της ως ηγέτιδα δύναμη του κλάδου, οδηγώντας τον στο μέλλον, με άξονες την ακεραιότητα, την ποιότητα και τον προοδευτικό τρόπο σκέψης.



**Μάριος Ψάλτης**

**Πρόεδρος Διοικητικού Συμβουλίου  
και Διευθύνων Σύμβουλος  
PricewaterhouseCoopers A.E.**





# Σχετικά με την Έκθεση Διαφάνειας

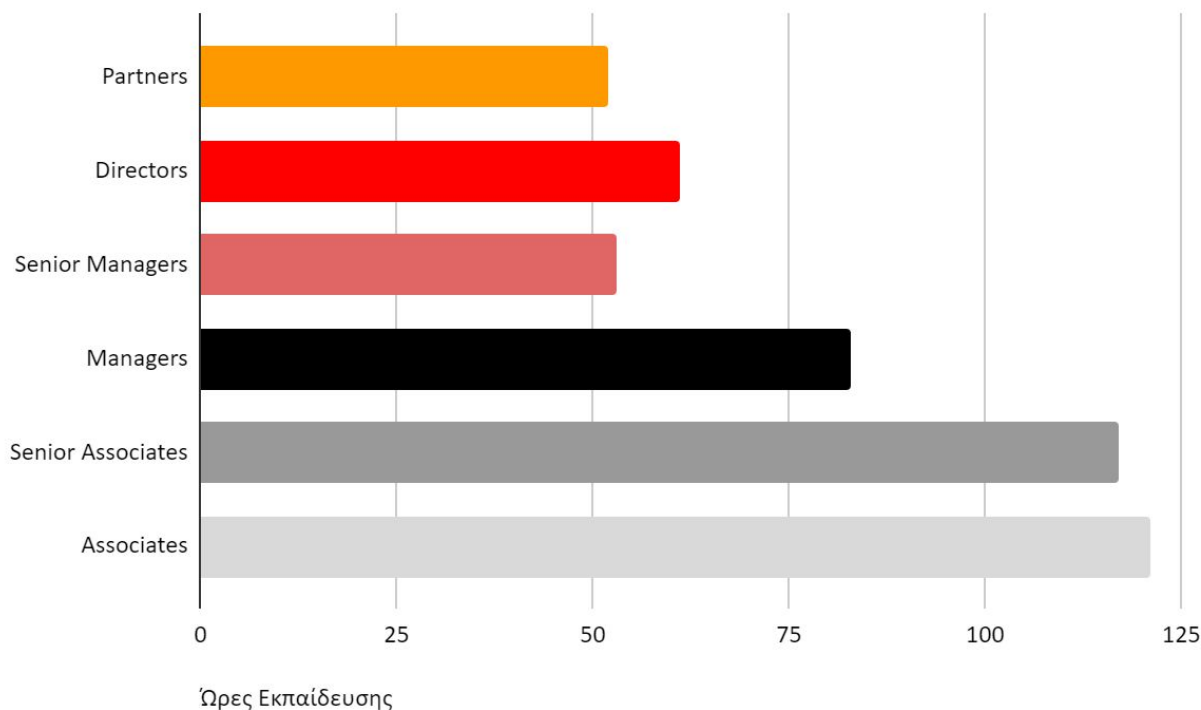
Σας παρουσιάζουμε την ετήσια Έκθεση Διαφάνειας της "ΠΡΑΪΣΓΟΥΩΤΕΡΧΑΟΥΣΚΟΥΠΕΡΣ ΑΝΩΝΥΜΗ ΕΛΕΓΚΤΙΚΗ ΕΤΑΙΡΕΙΑ" (διακριτικός τίτλος "PricewaterhouseCoopers A.E.", εφεξής 'Εταιρεία' ή 'PwC A.E.'), που αφορά στο οικονομικό έτος από 1/7/2023 έως 30/6/2024. Στην έκθεση αυτή παρατίθενται πληροφορίες σχετικά με τη νομική μορφή, την εταιρική διακυβέρνηση, τα συστήματα ανεξαρτησίας, εκπαίδευσης και διαχείρισης ποιότητας που εφαρμόζουμε, καθώς και πληροφορίες για τις ελεγχόμενες οντότητες και τη χρηματοοικονομική απόδοση της Εταιρείας μας.

Η παρούσα Έκθεση Διαφάνειας εγκρίθηκε από το Διοικητικό Συμβούλιο της PwC A.E. την 30 Οκτωβρίου 2024 και το περιεχόμενό της δημοσιεύεται σύμφωνα με την Ευρωπαϊκή Νομοθεσία περί των υποχρεωτικών ελέγχων και ειδικότερα το άρθρο 13 του Κανονισμού (ΕΕ) 537/2014.

Δημοσιεύουμε την παρούσα Έκθεση Διαφάνειας, επιβεβαιώνοντας τη δέσμευσή μας για την περαιτέρω προώθηση της διαφάνειας στη λειτουργία του ελεγκτικού θεσμού. Προσβλέπουμε ότι το βήμα αυτό θα συμβάλλει στη δημιουργία πιο ανοιχτών διαύλων επικοινωνίας μεταξύ του ελεγκτικού επαγγέλματος, των εποπτικών αρχών, των ελεγχόμενων εταιρειών και των επενδυτών.



# Έτος σε επισκόπηση



## Επαγγελματική εμπειρία των εταίρων μας

Μέσος όρος επαγγελματικής εμπειρίας των εταίρων της PwC A.E.

**23 έτη**

## Παρακολούθηση υποχρεωτικής εκπαίδευσης

Το προσωπικό και των εταίρων ολοκλήρωσε την υποχρεωτική του εκπαίδευση κατά το οικ. Έτος 2024

**100%**

## Εκπαίδευση ανθρώπων στις υπηρεσίες διασφάλισης για το Οικ. Έτος 24

Μέσος όρος ωρών εκπαίδευσης εταίρων και προσωπικού

**59**

Ψηφιακά μαθήματα /Online

**44**

Εικονική / Δια ζώσης διδασκαλία

**103**

Σύνολο

## Εκπαίδευση ανθρώπων στις υπηρεσίες διασφάλισης για το Οικ. Έτος 23

Μέσος όρος ωρών εκπαίδευσης εταίρων και προσωπικού

**63**

Ψηφιακά μαθήματα /Online

**45**

Εικονική / Δια ζώσης διδασκαλία

**108**

Σύνολο



# Έτος σε επισκόπηση

## Επισκοπήσεις σε πραγματικό χρόνο

**23** Ελεγκτικές αναθέσεις

Αριθμός ελεγκτικών αναθέσεων που περιλήφθηκαν στο πρόγραμμα επισκόπησης σε πραγματικό χρόνο

## Αναδιατυπώσεις

**0%**

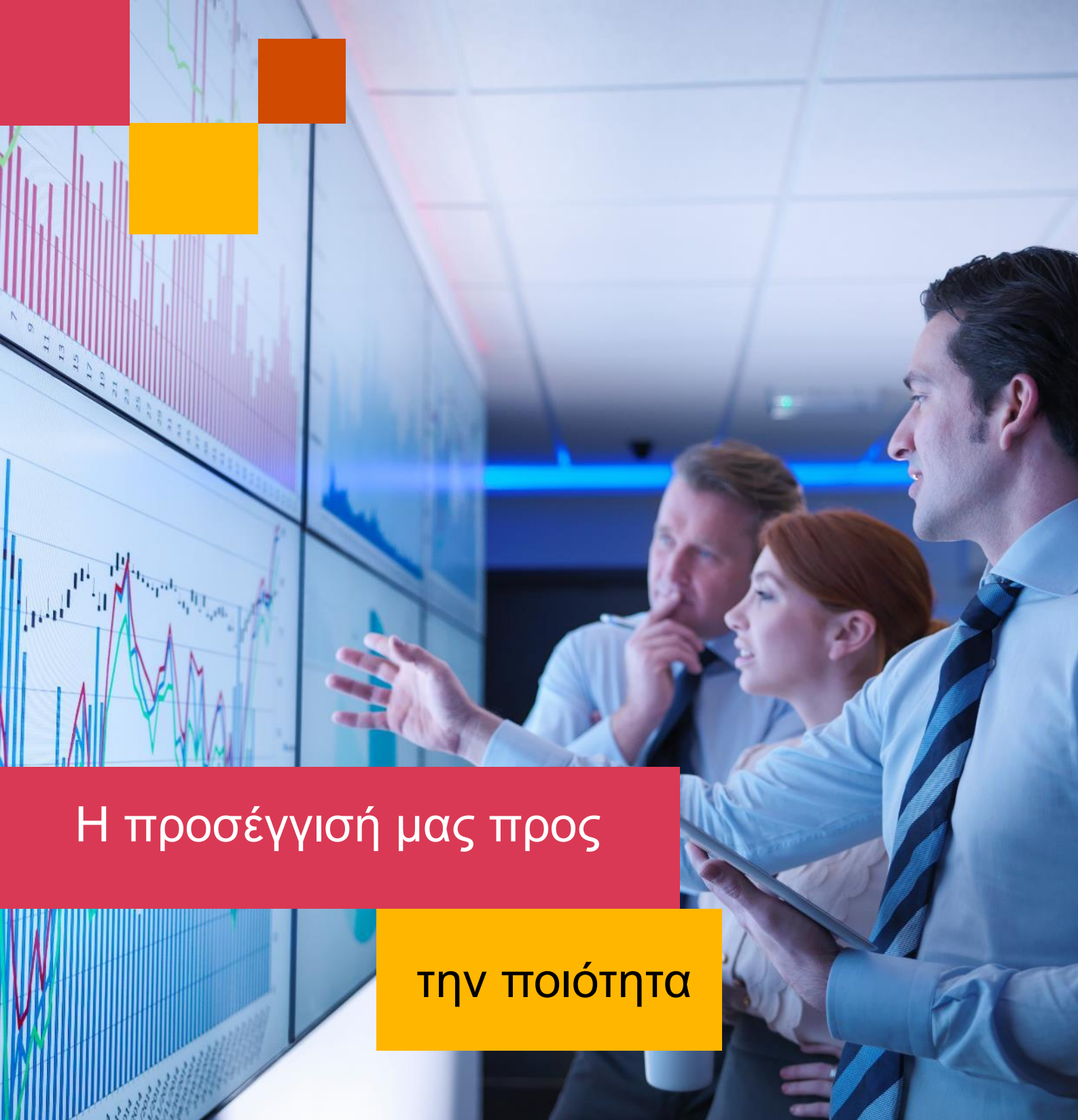
Ποσοστό αναδιατυπώσεων χρηματοοικονομικών καταστάσεων ελεγχόμενων εταιρειών των οποίων οι κινητές αξίες έχουν εισαχθεί προς διαπραγμάτευση σε ρυθμιζόμενη αγορά

**0**

Αριθμός αναδιατυπώσεων χρηματοοικονομικών καταστάσεων ελεγχόμενων Οντοτήτων Δημοσίου Συμφέροντος λόγω ουσιωδών σφαλμάτων







Η προσέγγισή μας προς

την ποιότητα



Εισαγωγικό  
μήνυμα



Η προσέγγισή  
μας προς την  
ποιότητα



Κουλτούρα  
και αξίες



Οι άνθρωποί  
μας



Η προσέγγισή  
μας



Παρακολούθηση



Το δίκτυο της  
PwC



Νομική μορφή  
και δομή  
διακυβέρνησης



Παραρτήματα

# Η προσέγγισή μας προς την ποιότητα



## Το Διεθνές Πρότυπο Διαχείρισης Ποιότητας 1 (ΔΠΑΠ 1 / ISQM 1)

Το Δεκέμβριο του 2020, το Συμβούλιο Διεθνών Προτύπων Ελέγχου και διασφάλισης (International Auditing and Assurance Standards Board / IAASB) ενέκρινε και δημοσίευσε τρία νέα και αναθεωρημένα πρότυπα που ενισχύουν και εκσυγχρονίζουν την προσέγγιση μιας ελεγκτικής εταιρείας στη διαχείριση της ποιότητας, συμπεριλαμβανομένου του ISQM 1. Το ISQM 1 τέθηκε σε ισχύ την 15 Δεκεμβρίου 2022, και όλες οι ελεγκτικές εταιρείες όφειλαν να έχουν θέσει σε σχεδιασμό και υλοποίηση τις απαιτήσεις του προτύπου καθώς και να έχουν αξιολογήσει το Σύστημα Διαχείρισης Ποιότητας (System of Quality Management - SoQM) που διαθέτουν σύμφωνα με το εν λόγω πρότυπο έως την 15 Δεκεμβρίου 2023.

Το ISQM 1 είναι μια προσέγγιση βασισμένη σε στόχους, που προβλέπει οι ελεγκτικές εταιρείες να διαθέτουν ένα SoQM που να λειτουργεί με συνεχή και επαναληπτικό τρόπο, λαμβάνοντας υπόψη τις συνθήκες, τα γεγονότα, τις περιστάσεις, τις ενέργειες και τις αδράνειες που επηρεάζουν μια ελεγκτική εταιρεία. Ενισχύει τις ευθύνες της ελεγκτικής εταιρείας όσον αφορά στην παρακολούθηση και την αποκατάσταση, τονίζοντας την ανάγκη για πιο προληπτική, σε πραγματικό χρόνο παρακολούθηση του SoQM, για πιο αποτελεσματική, αποδοτική και έγκαιρη διαδικασία ανάλυσης των βαθύτερων αιτιών καθώς και για την έγκαιρη και αποτελεσματική αποκατάσταση των ελλείψεων.

Το ISQM 1 ορίζει ότι στόχος της ελεγκτικής εταιρείας είναι να σχεδιάζει, να εφαρμόζει και να λειτουργεί ένα SoQM που να της παρέχει εύλογη διασφάλιση ότι:

- Η ελεγκτική εταιρεία και το προσωπικό της εκπληρώνουν τις υποχρεώσεις τους σύμφωνα με τα επαγγελματικά πρότυπα και τις ισχύουσες νομικές και κανονιστικές απαιτήσεις και διενεργούν τις αναθέσεις σύμφωνα με τα εν λόγω πρότυπα και απαιτήσεις και
- Οι εκθέσεις ανάθεσης που εκδίδονται από την ελεγκτική εταιρεία ή τους αντίστοιχους εταίρους να ανταποκρίνονται στις περιστάσεις.

Το πρότυπο συνεχίζει, αναφέροντας ότι το δημόσιο συμφέρον εξυπηρετείται από τη συνεπή διενέργεια ποιοτικών αναθέσεων και ότι αυτό καθίσταται εφικτό από ένα αποτελεσματικό σύστημα διαχείρισης ποιότητας.



## Επικέντρωση στην ποιότητα του Ελέγχου στο Δίκτυο

Το πλαίσιο διασφάλισης QMSE του δικτύου της PwC

Η υψηλής ποιότητας εργασία βρίσκεται στο επίκεντρο όλων όσων κάνουμε στην PwC, και είναι κάτι που δικαίως αναμένουν από εμάς τα ενδιαφερόμενα μέρη μας.

Για την παροχή υπηρεσιών με αποδοτικό και αποτελεσματικό τρόπο που ανταποκρίνεται στις προσδοκίες των πελατών μας και των λοιπών ενδιαφερόμενων μερών, το δίκτυο της PwC έχει διαμορφώσει το πλαίσιο διαχείρισης της ποιότητας για την παροχή άρτιων υπηρεσιών (Quality Management for Service Excellence - QMSE) μέσω του οποίου η διαχείριση ποιότητας ενσωματώνεται στις επιχειρησιακές διαδικασίες και στη διαδικασία διαχείρισης κινδύνου.

Το πλαίσιο QMSE έχει σχεδιαστεί ώστε να ευθυγραμμίζεται με τους στόχους και τις απαιτήσεις του ISQM 1 και παρέχει ένα μοντέλο για τη διαχείριση της ποιότητας στις εταιρείες της PwC, το οποίο ενσωματώνει τη διαχείριση της ποιότητας στις επιχειρηματικές διαδικασίες και στη διαδικασία διαχείρισης κινδύνων σε ολόκληρη την Εταιρεία. Σύμφωνα με το QMSE, ο συνολικός στόχος ποιότητας υποστηρίζεται από μια σειρά υποκείμενων στόχων διαχείρισης της ποιότητας και το SoQM κάθε εταιρείας θα πρέπει να σχεδιάζεται και να λειτουργεί έτσι ώστε ο συνολικός στόχος ποιότητας, ο οποίος περιλαμβάνει την εκπλήρωση των στόχων και των απαιτήσεων του ISQM 1, να επιτυγχάνεται με εύλογη διασφάλιση.



## Συνολικός στόχος ποιότητας

Να διαθέτουμε τις απαραίτητες ικανότητες στον οργανισμό μας και να αξιοποιούμε τους ανθρώπους μας, ώστε να χρησιμοποιούν με συνέπεια τις μεθοδολογίες, τις διαδικασίες και την τεχνολογία μας για την παροχή υπηρεσιών με αποτελεσματικό και αποδοτικό τρόπο, ώστε να ανταποκρίνονται στις προσδοκίες των πελατών και των άλλων ενδιαφερομένων μερών μας.



# Η προσέγγισή μας προς την ποιότητα

## Εναρμόνιση και ευθυγράμμιση με τον κατάλληλο τρόπο

Το SoQM της Εταιρείας μας περιλαμβάνει στόχους ποιότητας που προσδιορίζονται από τα ακόλουθα στοιχεία του ISQM 1, καθώς και οποιουσδήποτε πρόσθετους στόχους έχει προσδιορίσει το δίκτυο της PwC στο πλαίσιο του QMSE:

- Διακυβέρνηση και ηγεσία
- Σχετικές απαιτήσεις δεοντολογίας
- Αποδοχή και συνέχιση των σχέσεων με πελάτη και ειδικές αναθέσεις
- Διενέργεια ανάθεσης
- Πόροι
- Πληροφόρηση και επικοινωνία

Προκειμένου να μπορέσουμε να επιτύχουμε αυτούς τους στόχους, το δίκτυο της PwC επενδύει σημαντικούς πόρους στη συνεχή βελτίωση της ποιότητας σε ολόκληρο το δίκτυό μας. Αυτό σημαίνει μια ισχυρή υποδομή ποιότητας που υποστηρίζεται από τους κατάλληλους ανθρώπους, βασικά εργαλεία και τεχνολογία τόσο σε επίπεδο δικτύου όσο και ενδοεταιρικά, καθώς και ένα πρόγραμμα συνεχούς καινοτομίας και επένδυσης στην τεχνολογία. Σκοπός του οργανισμού Global Assurance Quality (GAQ) του δικτύου της PwC είναι να υποστηρίξει τις εταιρείες του δικτύου της PwC στην προώθηση, τη διευκόλυνση και τη συνεχή ενίσχυση της ποιότητας των υπηρεσιών διασφάλισης μέσω των αποτελεσματικών πολιτικών, εργαλείων, συστημάτων και καθοδήγησης που χρησιμοποιεί για την περαιτέρω προώθηση και παρακολούθηση της ποιότητας και για την ανάπτυξη ενός σταθερού επιπέδου συνέπειας στις δραστηριότητές μας.

Αυτά τα στοιχεία έχουν ενσωματωθεί και ευθυγραμμιστεί από το δίκτυό μας, ώστε να δημιουργηθεί ένα περιεκτικό, ολιστικό και διασυνδεδεμένο πλαίσιο διαχείρισης ποιότητας, το οποίο κάθε φορά προσαρμόζουμε ώστε να ανταποκρίνεται στις εκάστοτε επί μέρους περιστάσεις. Κάθε εταιρεία είναι υπεύθυνη για τη χρήση των πόρων που παρέχονται από το δίκτυο, στο πλαίσιο των προσπαθειών μας να παρέχουμε ποιότητα προκειμένου να ανταποκριθούμε στις προσδοκίες των ενδιαφερομένων μερών μας.

## Διαδικασία Διαχείρισης Ποιότητας

Η επίτευξη αυτών των στόχων υποστηρίζεται από μία **διαδικασία διαχείρισης ποιότητας (Quality Management Process - QMP)** η οποία έχει διαμορφωθεί από την Εταιρεία και την ηγεσία των υπηρεσιών διασφάλισης, τους υπεύθυνους των επιχειρησιακών λειτουργιών, τους εταίρους και το προσωπικό της Εταιρείας. Αυτή η διαδικασία διαχείρισης ποιότητας περιλαμβάνει τα εξής:

- εντοπισμό των κινδύνων για την επίτευξη των στόχων ποιότητας
- σχεδιασμό και εφαρμογή μέτρων αντιμετώπισης των αξιολογούμενων κινδύνων για την ποιότητα
- παρακολούθηση του σχεδιασμού και της αποτελεσματικότητας των πολιτικών και των διαδικασιών μέσω της εφαρμογής ολοκληρωμένων διαδικασιών παρακολούθησης, όπως διαδικασίες διασφάλισης σε πραγματικό χρόνο, καθώς και δείκτες ποιότητας των υπηρεσιών διασφάλισης
- διαρκή βελτίωση του συστήματος διαχείρισης ποιότητας όταν εντοπίζονται περιοχές προς βελτίωση μέσω της ανάλυσης βαθύτερων αιτιών και εφαρμογής μέτρων αντιμετώπισης και
- δημιουργία ενός πλαισίου αναγνώρισης και ανάληψης ευθύνης σε συνάρτηση με την ποιότητα, το οποίο αφενός θέτει με σαφήνεια τις προσδοκίες σχετικά με τις αναμενόμενες συμπεριφορές και τα αποτελέσματα ποιότητας, αφετέρου ενισχύει αυτές τις προσδοκίες μέσω της συνεπούς και διαφανούς χρήσης στις αξιολογήσεις, στις ανταμοιβές και στις αποφάσεις για την επαγγελματική εξέλιξη.

Η προαναφερθείσα διαδικασία περιλαμβάνει τη χρήση Δεικτών Ποιότητας που στοχεύουν στην **πρόβλεψη** κριτηρίων για την αξιολόγηση της ποιότητας των υπηρεσιών διασφάλισης σε πραγματικό χρόνο και την **πρόληψη** ζητημάτων που σχετίζονται με την ποιότητα, την ανάλυση βαθύτερων αιτιών και την αξιοποίηση της **μάθησης** από τη διαχείριση των ζητημάτων ποιότητας, μέσω ενός Πλαισίου αναγνώρισης και ανάληψης ευθύνης για την ενίσχυση των συμπεριφορών, νοοτροπιών και ενεργειών σε σχέση με την ποιότητα.

# Η προσέγγισή μας προς την ποιότητα



## Το σύστημα της Εταιρείας μας για τη διαχείριση ποιότητας

Το σύστημα διαχείρισης ποιότητας (SoQM) που υλοποιούμε πρέπει να σχεδιάζεται, να εφαρμόζεται και να λειτουργεί σε συνεχή βάση για την επίτευξη των στόχων ποιότητας. Αυτή η διαρκής διαδικασία περιλαμβάνει την παρακολούθηση, την εκτίμηση, την αξιολόγηση, την κατάρτιση αναφορών και την ανταπόκριση σε αλλαγές στους κινδύνους ποιότητας που προκύπτουν από το εσωτερικό και εξωτερικό περιβάλλον της Εταιρείας. Αυτή είναι δηλαδή η Διαδικασία μας για τη Διαχείριση Ποιότητας (QMP).

Επομένως, δεν εστιάζουμε στη διαχείριση της ποιότητας εφαρμόζοντας υποχρεωτικούς κανόνες, αλλά κυρίως σχεδιάζοντας και υλοποιώντας κατάλληλα μέτρα ανταπόκρισης στους κινδύνους που αναγνωρίζουμε κατά την αξιολόγηση κινδύνου που διεξάγουμε και επιτυγχάνοντας τους στόχους ποιότητας, ενώ ταυτόχρονα λαμβάνουμε υπόψη τις συνθήκες, τα γεγονότα, τις περιστάσεις, τις ενέργειες ή/και τις αδράνιες που ενδέχεται να επηρεάσουν το SoQM μας.

### Η διαδικασία μας για την αξιολόγηση κινδύνων

Τα τελευταία χρόνια έχουν ανακύψει πρωτοφανείς προκλήσεις, ωστόσο το SoQM της Εταιρείας μας, μας έχει βοηθήσει να πορευτούμε και να ανταποκριθούμε στον αντίκτυπο που είχαν μια σειρά από παράγοντες στην ικανότητά μας να επιτύχουμε το συνολικό στόχο ποιότητας στη διασφάλιση, να παρέχουμε δηλαδή ποιότητα στους ελέγχους που μας ανατίθενται. Το SoQM που διαθέτουμε περιλαμβάνει τη διενέργεια της διαδικασίας αξιολόγησης κινδύνου σε σχέση με τους στόχους ποιότητας που προσδιορίζονται στο πλαίσιο του QMSE. Εξετάζουμε τον τρόπο με τον οποίο, καθώς και τον βαθμό όπου μια κατάσταση, γεγονός, περίπτωση, ενέργεια ή αδράνεια μπορεί να επηρεάσει αρνητικά την επίτευξη των στόχων ποιότητας, έχοντας ενδεχομένως ως αποτέλεσμα:

- Νέους ή μεταβαλλόμενους κινδύνους για την ποιότητα οι οποίοι δύνανται να εμποδίσουν την επίτευξη ενός ή περισσότερων στόχων ποιότητας.
- Αλλαγές στην αξιολόγηση των υφιστάμενων κινδύνων ποιότητας.
- Αλλαγές στο σχεδιασμό του SoQM της Εταιρείας, συμπεριλαμβανομένης της ανταπόκρισης στους κινδύνους.

Ένας κίνδυνος ποιότητας είναι αυτός που έχει εύλογη πιθανότητα να συμβεί και μεμονωμένα ή σε συνδυασμό με άλλους κινδύνους ποιότητας θα μπορούσε να επηρεάσει αρνητικά την επίτευξη ενός ή περισσότερων στόχων ποιότητας.





# Η προσέγγισή μας προς την ποιότητα

## Βασικοί παράγοντες που επηρεάζουν το SoQM που διαθέτουμε

Κατά το υπό επισκόπηση οικονομικό έτος 2024, το SoQM της Εταιρείας μας επηρεάστηκε από διάφορους παράγοντες. Αναλυτικότερα, ορισμένες από τις πιο σημαντικές συνθήκες, γεγονότα, περιστάσεις, ενέργειες καθώς και περιπτώσεις αδράνειας που οδήγησαν σε αλλαγές στο SoQM περιλαμβάνουν:

Την πλήρη εφαρμογή του Διεθνούς Προτύπου Διαχείρισης Ποιότητας 2 (ΔΠΔΠ 2/ ISQM 2) καθώς και την εφαρμογή του αναθεωρημένου Διεθνούς Προτύπου Ελέγχου 220 (ΔΠΕ 220) για πρώτη φορά. Η εφαρμογή του ΔΠΕ 220 οδήγησε σε τροποποιήσεις στην αξιολόγηση κινδύνου σχετικά με την κατεύθυνση, καθοδήγηση και εποπτεία καθώς και με την υποστήριξη της διενέργειας αναθέσεων. Υπό το πρίσμα των τροποποιήσεων αυτών στην αξιολόγηση κινδύνου που διεξάγουμε, έχουν εισαχθεί πρόσθετες δραστηριότητες κατά τη διενέργεια αναθέσεων προκειμένου να ενισχυθεί η ελεγκτική τεκμηρίωση στις αναθέσεις.



# Το σύστημα διαχείρισης ποιότητας της Εταιρείας μας



## Στοχεύοντας την πρόβλεψη κριτηρίων: Δείκτες Διασφάλισης Ποιότητας

Έχουμε προσδιορίσει ένα σύνολο δεικτών για την αξιολόγηση της ποιότητας στις υπηρεσίες διασφάλισης που παρέχουμε (Assurance Quality Indicators / AQIs), που βοηθούν την ηγετική ομάδα των υπηρεσιών διασφάλισης στον έγκαιρο εντοπισμό των πιθανών κινδύνων για την ποιότητα, χρησιμοποιώντας μετρήσεις για να προβλέψουμε ζητήματα ποιότητας. Η ανάλυση των κινδύνων για την ποιότητα είναι ένα βασικό μέρος του QMSE μας και οι δείκτες αυτοί πέραν των άλλων παραμέτρων μέτρησης της απόδοσης παρέχουν επίσης ένα σημαντικό εργαλείο που συμβάλλει στην παρακολούθηση της αποτελεσματικότητας του SoQM.

Οι δείκτες AQIs παρακολουθούνται και αναφέρονται, στην ηγεσία των υπηρεσιών Διασφάλισης, περιοδικά καθ' όλη τη διάρκεια του έτους. Όταν εντοπιστεί ένα συγκεκριμένο ζήτημα ποιότητας, μέσω αυτής της διαδικασίας παρακολούθησης, αξιολογούνται οι βαθύτερες αιτίες (root causes) και διενεργούνται επιπρόσθετες υποστηρικτικές δραστηριότητες είτε στοχευμένα ή μέσω του προγράμματος διασφάλισης ποιότητας σε πραγματικό χρόνο (Real - Time Quality Assurance / RTA) που διαθέτουμε.

### Η διαδικασία μας για την παρακολούθηση και αποκατάσταση

Στην ενότητα, Παρακολούθηση, στη σελίδα 44, περιγράφουμε τους τύπους συνεχούς και περιοδικής παρακολούθησης που η Εταιρεία μας έχει σχεδιάσει, εφαρμόσει και λειτουργεί, ώστε να παρέχουν σχετική και αξιόπιστη πληροφόρηση σχετικά με το SoQM της Εταιρείας μας και να μας βοηθούν στη λήψη κατάλληλων δράσεων για τυχόν εντοπισμένες ελλείψεις ώστε να μπορούμε να αντιμετωπίζουμε αυτές τις ελλείψεις αποτελεσματικά και έγκαιρα. Για την υποστήριξη της έγκαιρης και αποτελεσματικής αποκατάστασης των εντοπιζόμενων ελλείψεων, η Εταιρεία μας έχει σχεδιάσει, εφαρμόσει και λειτουργεί ένα πρόγραμμα ανάλυσης βαθύτερων αιτιών που περιγράφεται περαιτέρω στη σελίδα 48.

Οι πληροφορίες που συλλέγονται από τη διαδικασία παρακολούθησης και αποκατάστασης, καθώς και από άλλες πηγές πληροφοριών, όπως οι εξωτερικές επισκοπήσεις, μας βοηθούν στην αξιολόγηση του SoQM μας.

## Δήλωση για την αποτελεσματικότητα του συστήματος διαχείρισης ποιότητας της Εταιρείας

Κατά τη διάρκεια του έτους, ολοκληρώσαμε την αξιολόγηση του συστήματος διαχείρισης ποιότητας της Εταιρείας μας σύμφωνα με το ISQM 1. Εκ μέρους της PwC A.E., ο Διευθύνων Σύμβουλος της Εταιρείας, ο οποίος φέρει την τελική ευθύνη για το SoQM, αξιολόγησε εάν το σύστημα διαχείρισης ποιότητας της Εταιρείας μας, μας παρέχει εύλογη διασφάλιση ότι:

- Η Εταιρεία και το προσωπικό της εκπληρώνουν τις ευθύνες τους σύμφωνα με τα επαγγελματικά πρότυπα και τις εφαρμοστέες νομικές και ρυθμιστικές απαιτήσεις, και διενεργούν αναθέσεις σύμφωνα με αυτά τα πρότυπα και απαιτήσεις, και
- Οι εκθέσεις για τις αναθέσεις που εκδίδονται από την Εταιρεία ή τους επικεφαλής αναθέσεων είναι κατάλληλες για τις περιστάσεις.

Βάσει όλων των σχετικών πληροφοριών αναφορικά με το SoQM της Εταιρείας, κατά την 30 Ιουνίου 2024, θεωρούμε ότι το SoQM μας παρέχει εύλογη διασφάλιση ότι οι στόχοι ποιότητας του ISQM 1 που αναφέρονται παραπάνω έχουν επιτευχθεί.





# Κουλτούρα και

# αξίες



Εισαγωγικό μήνυμα



Η προσέγγισή μας προς την ποιότητα



Κουλτούρα και αξίες



Οι άνθρωποί μας



Η προσέγγισή μας



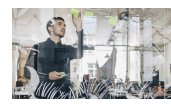
Παρακολούθηση



Το δίκτυο της ΡwC



Νομική μορφή και δομή διακυβέρνησης



Παραρτήματα

# Η κουλτούρα και οι αξίες μας



## Ορισμός και κουλτούρα

Στην PwC, ορίζουμε ως "ποιοτικές υπηρεσίες" τις υπηρεσίες που ανταποκρίνονται με συνέπεια στις προσδοκίες των ενδιαφερόμενων μερών και συμμορφώνονται με όλα τα ισχύοντα πρότυπα και πολιτικές. Ένα σημαντικό μέρος της ικανότητας μας για επίτευξη αυτού του ορισμού ποιότητας είναι η οικοδόμηση μιας ενιαίας κουλτούρας στο δίκτυο των περισσότερων από 370.000 ατόμων της PwC, μιας κουλτούρας που τονίζει ότι η ποιότητα είναι ευθύνη όλων μας. Η συνέχιση της ενίσχυσης αυτής της κουλτούρας ποιότητας αποτελεί ένα σημαντικό τομέα εστίασης για τις ηγετικές μας ομάδες σε παγκόσμιο και τοπικό επίπεδο και διαδραματίζει βασικό ρόλο στη μέτρηση της απόδοσής τους.



## Μέτρηση και διαφάνεια

Για όλες τις επιχειρηματικές μας δραστηριότητες, κάθε εταιρεία του δικτύου της PwC - ως μέρος της συμφωνίας δυνάμει της οποίας είναι μέλος του δικτύου της PwC - απαιτείται να εφαρμόζει ένα ολοκληρωμένο σύστημα διαχείρισης ποιότητας (system of quality management - SoQM), να ολοκληρώνει ετησίως μια αξιολόγηση απόδοσης του SoQM και να κοινοποιεί τα αποτελέσματα αυτών των αξιολογήσεων στην ηγεσία του δικτύου της PwC. Στη συνέχεια, τα αποτελέσματα αυτά συζητούνται λεπτομερώς με τη διοίκηση κάθε εταιρείας του δικτύου της PwC και αν δεν είναι στο αναμενόμενο επίπεδο, συμφωνείται ένα σχέδιο αποκατάστασης με την τοπική διοίκηση, η οποία αναλαμβάνει προσωπική ευθύνη για την επιτυχή εφαρμογή του.

Καθώς οι υπηρεσίες που παρέχει το δίκτυό μας αλλάζουν και αναπτύσσονται, και οι ανάγκες και οι προσδοκίες των ενδιαφερομένων μερών αλλάζουν επίσης, το δίκτυο της PwC αναθεωρεί και ενημερώνει συνεχώς την κλίμακα, το εύρος και τις λειτουργίες των συστημάτων διαχείρισης ποιότητας που το δίκτυο της PwC εφαρμόζει και επενδύει σε προγράμματα για τη βελτίωση της ποιότητας των υπηρεσιών που παρέχει.





# Δέσμευση της Εταιρείας μας για παροχή ποιοτικών υπηρεσιών



## Ηγεσία και παράδειγμα ηγεσίας

Ο σκοπός και οι αξίες μας αποτελούν τα θεμέλια της επιτυχίας μας. Σκοπός μας είναι η δημιουργία κλίματος εμπιστοσύνης στην κοινωνία και η επίλυση σημαντικών προβλημάτων. Οι αξίες που μας διέπουν μας διευκολύνουν στην επίτευξη αυτού του σκοπού. Ο σκοπός μας αντικατοπτρίζει το «γιατί» κάνουμε ό,τι κάνουμε και η στρατηγική μας υποδεικνύει το «τι» κάνουμε. Το «πώς» εξυπηρετούμε το σκοπό και τη στρατηγική μας καθοδηγείται από την κουλτούρα, τις αξίες και τις συμπεριφορές μας. Αυτό αποτελεί το θεμέλιο του συστήματος διαχείρισης ποιότητάς μας και ορίζει τον τρόπο λειτουργίας μας, συμπεριλαμβανομένης της καθοδήγησης των ενεργειών της ηγεσίας μας και του πώς χτίζουμε εμπιστοσύνη στα θέματα που είναι σημαντικά.

### Εμπιστοσύνη στα θέματα που είναι σημαντικά

Σήμερα οι εταιρείες κρίνονται με βάση πολύ περισσότερα κριτήρια πέρα από τα χρηματοοικονομικά αποτελέσματα. Η επίδοση μια εταιρείας σε περιοχές όπως το ESG, η κυβερνοασφάλεια, μπορεί να επηρεάσει τη φήμη της, τη διατήρηση του προσωπικού, πρόσβαση σε κεφάλαια και εν τέλει την εταιρική αξία.

Γι αυτόν τον λόγο εξελίσσουμε την προσφορά υπηρεσιών διασφάλισης, ώστε να παρέχουμε εμπιστοσύνη όχι μόνο για τις χρηματοοικονομικές καταστάσεις των εταιρειών αλλά και για τον συνολικό τους αντίκτυπο.

Αυτό το αποκαλούμε «εμπιστοσύνη σε θέματα που είναι σημαντικά». Εφαρμόζουμε σχολαστικά πρότυπα για την ανάλυση της απόδοσης των εταιρειών σε θέματα όπως το κλίμα και η διαφορετικότητα. Αυτό βοηθά τις εταιρείες να επιδείξουν την πρόδοσή τους, επιτρέποντάς τους να χτίσουν εμπιστοσύνη, να ενισχύσουν την εταιρική τους φήμη και να αυξήσουν την εταιρική τους αξία.

Ενθαρρύνουμε τους πελάτες μας να κατανοήσουν τι είναι σημαντικό για τα ενδιαφερόμενα μέρη τους και παρέχουμε επιβεβαιωμένες πληροφορίες για την απόδοση των εταιρειών σχετικά με τα παραπάνω μέτρα. Πιστεύουμε ότι για να υπάρξει εμπιστοσύνη σε κάτι πρέπει να υπάρχει και σχετική διασφάλιση. Η υψηλής ποιότητας διασφάλιση αυξάνει την υπευθυνότητα και την εμπιστοσύνη, ενώ παρέχει στις εταιρείες μια γερή βάση εντοπισμού και εργασίας για τη βελτίωση της απόδοσής τους.

Όταν συνεργαζόμαστε με τους πελάτες και τους συναδέλφους μας, με σκοπό τη δημιουργία κλίματος εμπιστοσύνης στην κοινωνία και την επίλυση σημαντικών προβλημάτων:

- Δρούμε με ακεραιότητα
- Κάνουμε τη διαφορά
- Νοιαζόμαστε
- Συνεργαζόμαστε
- Επαναπροσδιορίζουμε το εφικτό

Αυτή η κουλτούρα υποστηρίζεται από τον κατάλληλο τόνο στην κορυφή μέσω της τακτικής επικοινωνίας από την ηγεσία προς όλους τους εταίρους και το προσωπικό σχετικά με τη δέσμευση της Εταιρείας για την ποιότητα. Τα βασικά μηνύματα κοινοποιούνται στην Εταιρεία μας από τον Ανώτερο Εταίρο (Senior Partner) και την ηγετική μας ομάδα και ενισχύονται από τους επικεφαλής εταίρους. Αυτές οι επικοινωνίες εστιάζουν σε αυτό που κάνουμε καλά και σε ενέργειες που μπορούμε να αναλαμβάνουμε ώστε να βελτιωνόμαστε. Η ηγεσία και οι επικεφαλής εταίροι αναλαμβάνουν ηγετικό ρόλο σε αυτές τις ενέργειες, καθώς αποτελούν πρότυπο συμπεριφοράς ως προς τις αναμενόμενες συμπεριφορές στην αλληλεπίδραση με τους πελάτες και τις ομάδες. Παρακολουθούμε αν οι άνθρωποί μας πιστεύουν ότι τα μηνύματα που λαμβάνουν από τη διοίκηση αποδίδουν τη σημασία της ποιότητας για την επιτυχία της Εταιρείας μας. Με βάση αυτήν την παρακολούθηση, είμαστε βέβαιοι ότι οι άνθρωποί μας κατανοούν τους στόχους ποιότητας που θέτουμε. Η παροχή υπηρεσιών διασφάλισης υψηλής ποιότητας αποτελεί τον πυρήνα του σκοπού και της στρατηγικής που εφαρμόζουμε και στο επίκεντρο αυτής της στρατηγικής βρίσκεται η ενίσχυση της εμπιστοσύνης και της διαφάνειας με τους πελάτες μας, τις αγορές κεφαλαίου και την κοινωνία.



## Ενίσχυση: Πλαίσιο αναγνώρισης και ανάληψης ευθύνης

Το πλαίσιο αναγνώρισης και ανάληψης ευθύνης (Recognition and Accountability Framework – RAF) της Εταιρείας ενισχύει την ποιότητα σε όλα όσα εκπονούμε για την υλοποίηση της στρατηγικής μας, με επίκεντρο στην παροχή υπηρεσιών στις ελεγχόμενες οντότητες / πελάτες μας, στον τρόπο συνεργασίας με τους ανθρώπους μας και στην ενθάρρυνση μιας εταιρικής κουλτούρας που στοχεύει στην υψηλή ποιότητα. Το πλαίσιο αυτό καθιστά τους εταίρους, συμπεριλαμβανομένων και των επικεφαλής ανάθεσης που δεν είναι εταίροι, υπεύθυνους όχι μόνο για την επίτευξη της συμμόρφωσης αλλά και για θέματα συμπεριφοράς και ποιότητας των αποτελεσμάτων. Το RAF εξετάζει και αντιμετωπίζει τα ακόλουθα:

- Αποτελέσματα υψηλής ποιότητας: Παρέχουμε αποτελέσματα ποιότητας με διαφάνεια προκειμένου να επιμετρήσουμε την επίτευξη των στόχων ποιότητας. Τα αποτελέσματα αυτά επιτυγχάνονται με γνώμονα τη συμμόρφωση με τα επαγγελματικά πρότυπα και τα πρότυπα της Εταιρείας και του δικτύου της PwC.
- Συμπεριφορές: Έχουμε θέσει τις προσδοκίες μας για τις κατάλληλες συμπεριφορές οι οποίες στηρίζουν το κατάλληλο πλαίσιο για την ποιότητα, το ορθό παράδειγμα της ηγεσίας και μία ισχυρή δέσμευση για την επίτευξη των στόχων ποιότητας.
- Παρεμβάσεις/αναγνώριση: Έχουμε θέσει σε ισχύ παρεμβάσεις και κινήσεις αναγνώρισης που προωθούν και ενισχύουν θετικές συμπεριφορές και καλλιεργούν κουλτούρα ποιότητας.
- Επιπτώσεις/ανταμοιβές: Έχουμε θέσει σε εφαρμογή οικονομικές και μη επιπτώσεις και ανταμοιβές ανάλογα με το επιτευχθέν αποτέλεσμα και την επιδεικνυόμενη συμπεριφορά, που είναι επαρκείς για να παρέχουν κίνητρα κατάλληλης συμπεριφοράς για την επίτευξη των στόχων ποιότητας.

Η εφαρμογή του πλαισίου αναγνώρισης και ανάληψης ευθύνης αποτελεί υποσύνολο της συνολικής αξιολόγησης και εκτίμησης των επιδόσεων των εταίρων καθώς και του προσωπικού της Εταιρείας.

Κατά την αξιολόγηση κάθε ανάθεσης, εξετάζονται τις βαθύτερες αιτίες τυχόν θεμάτων ποιότητας, διαμορφώνεται ένα κατάλληλο σχέδιο βελτίωσης της ποιότητας και προσδιορίζονται σαφή μέτρα αντιμετώπισης των σχετικών θεμάτων.





# Επαγγελματική δεοντολογία, ανεξαρτησία και αντικειμενικότητα



## Επαγγελματική δεοντολογία

Στην PwC A.E., τηρούμε τις διατάξεις του Κανονισμού (ΕΕ) 537/2014, του Ν. 4449/2017 και τις θεμελιώδεις αρχές του Κώδικα Δεοντολογίας για Επαγγελματίες Ελεγκτές του Συμβουλίου Διεθνών Προτύπων Δεοντολογίας Ελεγκτών (International Ethics Standards Board for Accountants Code of Ethics for Professional Accountants / IESBA code, εφεξής “ο Κώδικας”, οι οποίες είναι:

- i. **Η ακεραιότητα** - να είναι κανείς ευθύς ή/και ειλικρινής σε όλες τις επαγγελματικές και επιχειρηματικές σχέσεις.
- ii. **Η αντικειμενικότητα** - να μην επιτρέπεται η μεροληψία, η σύγκρουση συμφερόντων ή η αδικαιολόγητη επιρροή των άλλων να υπερισχύουν των επαγγελματικών ή επιχειρηματικών κρίσεων.
- iii. **Η επαγγελματική επάρκεια και δέουσα επιμέλεια** - να διατηρούνται επαγγελματικές γνώσεις και δεξιότητες στο επίπεδο που απαιτείται για να διασφαλίζονται οι παρεχόμενες υπηρεσίες λαμβάνοντας υπόψη τις τρέχουσες εξελίξεις στην πρακτική, τη νομοθεσία και τις τεχνικές, ενεργώντας επιμελώς, σύμφωνα με τα ισχύοντα τεχνικά και επαγγελματικά πρότυπα
- iv. **Η εμπιστευτικότητα** - σεβασμός του εμπιστευτικού χαρακτήρα των πληροφοριών που αποκτώνται ως επακόλουθο επαγγελματικών και επιχειρηματικών σχέσεων και συνεπώς η μη αποκάλυψη τέτοιων πληροφοριών σε τρίτους χωρίς κατάλληλη και ειδική εξουσιοδότηση, εκτός εάν υπάρχει νομικό ή επαγγελματικό δικαίωμα ή υποχρέωση γνωστοποίησης. Σε καμία περίπτωση δεν επιτρέπεται να γίνεται χρήση τέτοιων πληροφοριών για προσωπικό όφελος ή προς όφελος τρίτων.
- v. **Η επαγγελματική συμπεριφορά** - συμμόρφωση με τους σχετικούς νόμους και κανονισμούς και αποφυγή οποιασδήποτε ενέργειας που δυσφημεί το ελεγκτικό επάγγελμα ή την Εταιρεία.

Τα πρότυπα της PwC, που ισχύουν για όλες τις εταιρείες του δικτύου, καλύπτουν ποικίλους τομείς, όπως η επαγγελματική δεοντολογία και η επιχειρηματική συμπεριφορά, η ανεξαρτησία, η πρόληψη και καταστολή της νομιμοποίησης εσόδων από παράνομες δραστηριότητες, η προστασία του ελεύθερου ανταγωνισμού, η καταπολέμηση της δωροδοκίας και διαφθοράς, η προστασία των πληροφοριών, η καταβολή φόρων της Εταιρείας και των εταίρων, η εφαρμογή των κανονιστικών ρυθμίσεων για την επιβολή οικονομικών κυρώσεων, ο εσωτερικός έλεγχος και η αθέμιτη ανταλλαγή εσωτερικής πληροφόρησης (Insider Trading). Λαμβάνουμε σοβαρά υπόψη αυτές τις δεοντολογικές απαιτήσεις και τις τηρούμε κατά γράμμα, προσπαθώντας να ενσωματώσουμε το πνεύμα τους στην καθημερινή μας δραστηριότητα. Όλοι οι εταίροι και το προσωπικό εκπαιδεύονται και επιμορφώνονται υποχρεωτικά σε ετήσια βάση, και υποβάλλουν ετήσιες επιβεβαιώσεις συμμόρφωσης, σε σχέση με τις υφιστάμενες δεοντολογικές απαιτήσεις. Οι εταίροι και το προσωπικό συμμορφώνονται με τα πρότυπα του δικτύου της PwC και η ηγεσία της Εταιρείας εποπτεύει αυτή τη συμμόρφωση.

Επιπροσθέτως των Αξιών της PwC (Δρούμε με ακεραιότητα, Κάνουμε τη διαφορά, Νοιαζόμαστε, Συνεργαζόμαστε, Επαναπροσδιορίζουμε το εφικτό) και του σκοπού της PwC, η Εταιρεία έχει υιοθετήσει τον Κώδικα Δεοντολογίας, τα πρότυπα του δικτύου της PwC και τις σχετικές πολιτικές, που περιγράφουν τις συμπεριφορές που αναμένονται από τους εταίρους και το προσωπικό μας, συμπεριφορές οι οποίες συμβάλλουν στη δημιουργία κλίματος εμπιστοσύνης στην κοινωνία. Λόγω της μεγάλης ποικιλίας των προκλήσεων που αντιμετωπίζουν οι άνθρωποί μας, τα πρότυπα της PwC μας παρέχουν καθοδήγηση σε ένα ευρύ φάσμα περιστάσεων, επιδιώκοντας πάντα τον κοινό στόχο «να γίνεται το σωστό».



# Επαγγελματική δεοντολογία, ανεξαρτησία και αντικειμενικότητα

Η διοίκηση της Εταιρείας έχει ορίσει ανώτερο στέλεχος της Εταιρείας (Director) ως αρμόδιο για την εφαρμογή του Κώδικα Δεοντολογίας της PwC. Ο αρμόδιος υπεύθυνος του Κώδικα Δεοντολογίας (Business Conduct Leader “BCL”) υποστηρίζεται επαρκώς από μία ομάδα επαγγελματιών και είναι υπεύθυνος για τη διασφάλιση ότι η συμπεριφορά που συνάδει με τον Κώδικα Δεοντολογίας της PwC ενσωματώνεται στην κουλτούρα μας και ότι η Εταιρεία μας, εφαρμόζει ένα ολοκληρωμένο σχέδιο δράσης για τη διασφάλιση της συμμόρφωσης με τα πρότυπα δεοντολογίας του δικτύου της PwC, καθώς και τους σχετικούς νόμους και κανονισμούς που ισχύουν στη χώρα μας.

Το προσωπικό που προσλαμβάνεται και οι εταίροι που εισέρχονται στην Εταιρεία απαιτείται να ολοκληρώσουν εκπαίδευση νεοπροσληφθέντων, η οποία καλύπτει τον Κώδικα Δεοντολογίας της PwC, τις απαιτούμενες συμπεριφορές και τα πρότυπα δεοντολογίας και συμμόρφωσης του δικτύου. Όλοι οι εταίροι και το προσωπικό κατά τη διάρκεια της σταδιοδρομίας τους στην Εταιρεία αναμένεται να ακολουθούν αυτές τις συμπεριφορές. Επίσης, σύμφωνα με τις αξίες και τις απαιτήσεις του Κώδικα, έχουν την υποχρέωση να αναφέρουν και να εκφράσουν ανησυχίες εάν αντιμετωπίσουν μια δύσκολη, δυσάρεστη κατάσταση ή εάν παρατηρήσουν συμπεριφορές που δε συνάδουν με τον Κώδικα Δεοντολογίας της PwC και να το κάνουν με δίκαιο, ειλικρινή και επαγγελματικό τρόπο.



## Επαγγελματική δεοντολογία

Η PwC έχει σχεδιάσει και διαθέτει παγκόσμια γραμμή εμπιστευτικής αναφοράς (“Ethics Helpline”) σε όλο της το Δίκτυο, για την υποβολή ερωτήσεων ή αναφορά ανησυχιών που σχετίζονται με συμπεριφορές που δεν συνάδουν με τον Κώδικα Δεοντολογίας και σχετικές πολιτικές. Κάθε εταιρεία του δικτύου PwC διαθέτει ένα ξεχωριστό και ασφαλές χώρο στην εν λόγω πλατφόρμα για τα εμπιστευτικά θέματα και τις έρευνές της. Η Ethics Helpline είναι επίσης διαθέσιμη σε τρίτα μέρη, συμπεριλαμβανομένων των πελατών. Η Ethics Helpline επιτρέπει στους εταίρους μας, το προσωπικό και τα τρίτα μέρη να αισθάνονται ασφαλείς να υποβάλουν μια ερώτηση ή ανησυχία για θέματα δεοντολογίας χωρίς φόβο αντεκδίκησης.

Ο Κώδικας Δεοντολογίας της PwC και η γραμμή αναφοράς Ethics Helpline, είναι διαθέσιμα για όλους τους ενδιαφερόμενους εντός και εκτός Εταιρείας στην ηλεκτρονική διεύθυνση: <https://www.pwc.com/ethics>.

Η Εταιρεία έχει υιοθετήσει ένα πλαίσιο ανάληψης ευθύνης και λογοδοσίας για να διευκολύνει τη λήψη διορθωτικών μέτρων και ενεργειών σε περιπτώσεις που οι συμπεριφορές δεν συνάδουν με τον Κώδικα Δεοντολογίας της PwC.

Όλες οι αναθεωρήσεις στις πολιτικές και η ενίσχυση των δεοντολογικών και επαγγελματικών απαιτήσεων, υπό τις οποίες λειτουργούμε, επικοινωνούνται στους εταίρους και το προσωπικό μέσω ηλεκτρονικού ταχυδρομείου, ετήσιας υποχρεωτικής εκπαίδευσης, τακτικής επικοινωνίας του Διευθύνοντος Συμβούλου (Territory Senior Partner - TSP) και άλλων ανώτερων στελεχών, καθώς και μέσω του ενδοδικτύου της Εταιρείας και σχετικών μηνυμάτων που αναρτώνται σε αφίσες εντός των κτιριακών μας εγκαταστάσεων.

Τέλος, ο Οργανισμός Οικονομικής Συνεργασίας και Ανάπτυξης (ΟΟΣΑ) παρέχει οδηγίες, μεταξύ αυτών οι Κατευθυντήριες Οδηγίες για τις Πολυεθνικές Επιχειρήσεις του ΟΟΣΑ (οι Κατευθυντήριες Οδηγίες του ΟΟΣΑ), μέσω μη δεσμευτικών αρχών και προτύπων για την υπεύθυνη διεξαγωγή επιχειρηματικών δραστηριοτήτων κατά την παγκόσμια λειτουργία. Οι Κατευθυντήριες Οδηγίες του ΟΟΣΑ παρέχουν ένα πολύτιμο πλαίσιο για τον ορισμό εφαρμόσιμων απαιτήσεων και προτύπων για τη συμμόρφωση. Παρόλο που το δίκτυο της PwC αποτελείται από εταιρείες που αποτελούν ξεχωριστές νομικές οντότητες που δεν σχηματίζουν μια πολυεθνική εταιρεία ή επιχείρηση, τα πρότυπα και οι πολιτικές του δικτύου της PwC λαμβάνουν υπόψη τους στόχους και σκοπούς των Κατευθυντήριων Οδηγιών του ΟΟΣΑ και τους τηρούν.







### Πολιτική παραπόνων / αναφορών, καταγγελιών και κατά της παρενόχλησης

Η Εταιρεία μας εφαρμόζει την πολιτική παραπόνων/αναφορών, καταγγελιών και κατά της παρενόχλησης, η οποία είναι διαθέσιμη στους εταίρους και το προσωπικό μέσω του ενδοδικτύου και επικοινωνείται ετησίως από τον αρμόδιο υπεύθυνο για την τήρηση του Κώδικα Δεοντολογίας της PwC (BCL). Σύμφωνα με αυτήν την πολιτική, οποιοσδήποτε εταίρος, συνεργάτης ή εργαζόμενος που παρατηρεί ανήθικη ή μη επιτρεπτή συμπεριφορά μη συμβατή με τον Κώδικα Δεοντολογίας της PwC, έχει επαγγελματική υποχρέωση να το αναφέρει σε οποιοδήποτε μέλος της Επιτροπής Δεοντολογίας (Ethics Committee) ή σε οποιοδήποτε άλλο στέλεχος αναφέρεται στην εν λόγω Πολιτική ή να το υποβάλει μέσω της PwC Global Ethics Helpline που διαχειρίζεται το παγκόσμιο δίκτυο της PwC.

Η Εταιρεία μας εφαρμόζει διαδικασίες για την προστασία των ατόμων που εγείρουν οποιαδήποτε ένσταση ή ανησυχία και τα διαφυλάσσει από τυχόν ανεπιθύμητες συμπεριφορές αντεκδίκησης λόγω γενόμενης καταγγελίας και τη διασφάλιση της ανωνυμίας του υποβάλλοντα την καταγγελία. Επιπλέον, οι πελάτες και άλλοι τρίτοι ενημερώνονται μέσω της συντεταγμένης έκδοσης της εν λόγω πολιτικής προς τρίτους που έχει αναρτηθεί στην ιστοσελίδα της εταιρείας <https://www.pwc.com/gr/en/about-us.html> και μέσω του [Κώδικα Δεοντολογίας Τρίτων μερών \(Third Party Code of Conduct\)](#), ότι μπορούν να αναφέρουν οποιαδήποτε τέτοια ανησυχία μέσω της PwC Global Ethics Helpline ή στον αρμόδιο υπεύθυνο για την τήρηση του Κώδικα Δεοντολογίας της PwC (BCL).

Έχουμε αναλάβει τη δέσμευση ότι κάθε γνήσια αναφορά/ανησυχία που τυχόν προκύπτει, καταγράφεται και διερευνάται με υπεύθυνο και επαγγελματικό τρόπο. Οι ανησυχίες/αναφορές πρέπει να εκφράζονται με καλή πίστη, δίκαια, ειλικρινά και με σεβασμό.

### Καταπολέμηση της δωροδοκίας και διαφθοράς

Η συμμόρφωση με τους κανόνες για την καταπολέμηση της δωροδοκίας και της διαφθοράς αποτελεί αναπόσπαστο κομμάτι της κουλτούρας μας. Ο Κώδικας Δεοντολογίας της PwC, τα πρότυπα του παγκόσμιου Δικτύου της PwC, ο Κώδικας Δεοντολογίας IESBA και οι άλλες νομικές και κανονιστικές απαιτήσεις που ισχύουν στη χώρα μας, καθιστούν σαφές ότι δεν επιτρέπεται οι εταίροι και το προσωπικό της Εταιρείας μας να ζητούν, δέχονται, προσφέρουν, υπόσχονται ή πραγματοποιούν δωροδοκία. Στην Εταιρεία μας εφαρμόζονται οι πολιτικές, οι διαδικασίες και η εκπαίδευση σχετικά με την καταπολέμηση της δωροδοκίας και της διαφθοράς, έτσι ώστε να επιτυγχάνεται συμμόρφωση με τους προαναφερόμενους νόμους και κανονισμούς.





## Αντικειμενικότητα και ανεξαρτησία

Οι εταιρείες του δικτύου PwC, καθώς επίσης οι εταίροι και το προσωπικό τους, υποχρεούνται να συμμορφώνονται με τις θεμελιώδεις αρχές της αντικειμενικότητας, ακεραιότητας, καθώς και της επαγγελματικής δεοντολογίας, ως ελεγκτές των οικονομικών καταστάσεων καθώς και πάροχοι μη ελεγκτικών υπηρεσιών. Αναφορικά με τους ελεγκτικούς πελάτες, η ανεξαρτησία αποτελεί το υπόβαθρο των απαιτήσεων αυτών. Η συμμόρφωση με τις αρχές αυτές είναι ουσιώδης τόσο για τις κεφαλαιαγορές στις οποίες απευθύνονται οι υπηρεσίες μας όσο και για τις ελεγχόμενες οντότητες / πελάτες της PwC.

Η Εταιρεία ακολουθεί την παγκόσμια Πολιτική περί Ανεξαρτησίας του δικτύου της PwC (“Global Independence Policy” ή “GIP”). Η Πολιτική Ανεξαρτησίας του δικτύου της PwC, βασίζεται στον Κώδικα, και συμπεριλαμβάνει τα διεθνή πρότυπα ανεξαρτησίας. Περιέχει δε τα ελάχιστα πρότυπα με τα οποία οι εταιρείες του δικτύου της PwC έχουν συμφωνήσει να συμμορφώνονται, συμπεριλαμβανομένων και των διαδικασιών που πρέπει να ακολουθούν για τη διατήρηση της ανεξαρτησίας από τις ελεγχόμενες οντότητες / πελάτες, όποτε αυτό κρίνεται απαραίτητο.

Οι απαιτήσεις ανεξαρτησίας της Επιτροπής Κεφαλαιαγοράς των Ηνωμένων Πολιτειών (United States Securities and Exchange Commission / SEC) είναι, σε ορισμένες περιπτώσεις, πιο περιοριστικές από την Παγκόσμια Πολιτική Ανεξαρτησίας. Δεδομένης της εμβέλειας αυτών των απαιτήσεων και του αντίκτυπού τους στις εταιρείες του δικτύου της PwC, η Πολιτική Ανεξαρτησίας προσδιορίζει τους βασικούς τομείς στους οποίους οι απαιτήσεις ανεξαρτησίας της SEC είναι πιο περιοριστικές. Σε εταιρείες για τις οποίες είναι εφαρμοστέες οι απαιτήσεις ανεξαρτησίας της SEC, οι σχετικές διατάξεις θα πρέπει να εφαρμόζονται επιπλέον ή αντί της σχετικής παραγράφου της παγκόσμιας Πολιτικής περί Ανεξαρτησίας του δικτύου της PwC.

Η Εταιρεία ορίζει ένα εντεταλμένο στέλεχος (με τον τίτλο “Partner Responsible for Independence” ή “PRI”) με την απαραίτητη εμπειρία και κύρος, που είναι υπεύθυνος για την εφαρμογή της Παγκόσμιας Πολιτικής Ανεξαρτησίας του δικτύου της PwC συμπεριλαμβανομένης της διαχείρισης των σχετικών διαδικασιών ανεξαρτησίας και της παροχής υποστήριξης στις ομάδες παροχής υπηρεσιών της Εταιρείας. Ο PRI υποστηρίζεται από μία ομάδα εξειδικευμένων στελεχών σε θέματα ανεξαρτησίας και αναφέρεται απευθείας στον Επικεφαλής για θέματα διαχείρισης κινδύνου και ποιότητας στις εταιρείες του δικτύου της PwC στην Ελλάδα (Territory Chief Risk & Quality Officer).





## Πολιτικές και πρακτικές περί ανεξαρτησίας

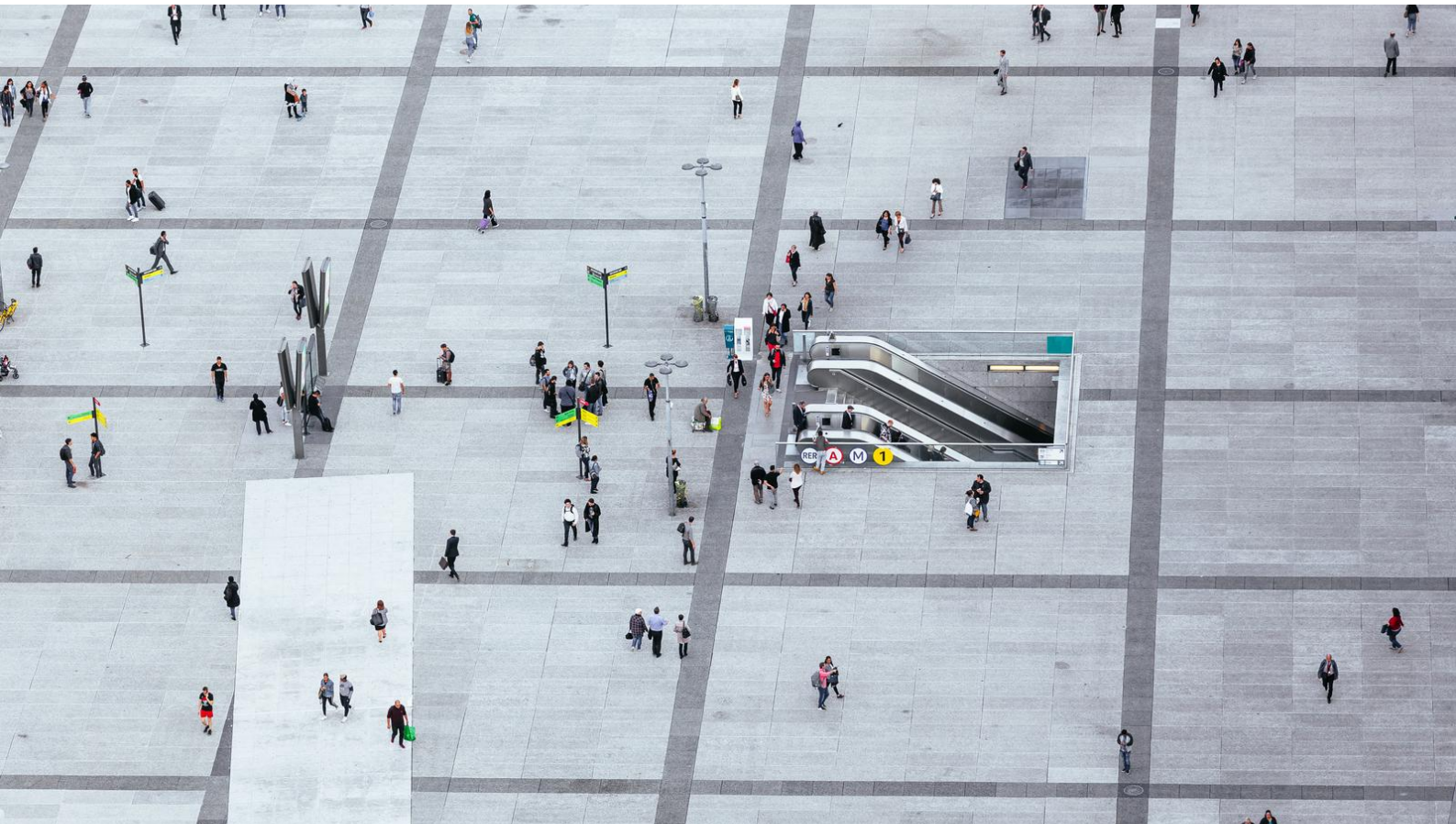
Η παγκόσμια Πολιτική περί Ανεξαρτησίας του δικτύου της PwC καλύπτει, μεταξύ άλλων, τις παρακάτω περιοχές:

- ανεξαρτησία των εργαζομένων και της Εταιρείας, συμπεριλαμβανομένων των πολιτικών και των οδηγιών για την εφαρμογή τους σχετικά με την κατοχή οικονομικών συμφερόντων και άλλων χρηματοοικονομικών προϊόντων, π.χ τραπεζικοί λογαριασμοί και δάνεια των εταίρων, του προσωπικού, της Εταιρείας, καθώς και των συνταξιοδοτικών προγραμμάτων της.
- παροχή μη ελεγκτικών υπηρεσιών και προσδιορισμός αμοιβών. Η πολιτική συμπληρώνεται από τις Αναλύσεις Επιτρεπόμενων Υπηρεσιών (Statements of Permitted Services - SOPS), οι οποίες παρέχουν πρακτικές οδηγίες εφαρμογής της πολιτικής αναφορικά με την παροχή μη ελεγκτικών υπηρεσιών (non-audit services) σε ελεγκτικούς πελάτες (audit clients) και σε εταιρείες συνδεδεμένες με αυτούς.
- επιχειρηματικές σχέσεις, συμπεριλαμβανομένων των πολιτικών και των οδηγιών εφαρμογής σε περιπτώσεις δημιουργίας επιχειρηματικών κοινοπραγιών με σκοπό την κοινή προώθηση υπηρεσιών και αγοράς αγαθών και υπηρεσιών που αποκτώνται με συνήθεις όρους αγοράς και
- αποδοχή νέων ελεγκτικών πελατών και μη ελεγκτικών πελατών στους οποίους προσφέρουμε υπηρεσίες διασφάλισης, καθώς και επακόλουθη αποδοχή παροχής μη ελεγκτικών υπηρεσιών σε αυτούς τους πελάτες.

Επιπλέον, η PwC διαθέτει πολιτική διαχείρισης κινδύνου που διέπει τις απαιτήσεις ανεξαρτησίας σε σχέση με την περιοδική εναλλαγή των κύριων εταίρων ελέγχου.

Οι ανωτέρω πολιτικές και διαδικασίες έχουν σχεδιαστεί με σκοπό να βοηθήσουν τις εταιρίες του δικτύου της PwC στη συμμόρφωση με τα σχετικά επαγγελματικά και κανονιστικά πρότυπα ανεξαρτησίας που εφαρμόζονται στην παροχή υπηρεσιών διασφάλισης. Οι πολιτικές και οι σχετικές οδηγίες του δικτύου της PwC εξετάζονται και αναθεωρούνται όταν προκύπτουν αλλαγές εξαιτίας τροποποίησης νόμων και κανονισμών συμπεριλαμβανομένων τυχόν αλλαγών στον Κώδικα ή/και επιχειρησιακών αλλαγών.

Η PwC A.E. συμπληρωματικά της παγκόσμιας Πολιτική περί Ανεξαρτησίας του δικτύου της PwC συμμορφώνεται με τις απαιτήσεις του ν.4449/2017 και του Ευρωπαϊκού Κανονισμού 537/2014, στις περιπτώσεις που το σχετικό νομοθετικό πλαίσιο είναι πιο αυστηρό από την πολιτική του δικτύου.





### Περιγραφή συστημάτων διασφάλισης της ανεξαρτησίας

Ως μέλος του δικτύου της PwC, η Εταιρεία έχει πρόσβαση και χρησιμοποιεί τα συστήματα που υποστηρίζουν τις εταιρείες του δικτύου της PwC και το προσωπικό τους, ως προς τη συμμόρφωση με τις πολιτικές και τις διαδικασίες για τη διασφάλιση της ανεξαρτησίας. Τα συστήματα αυτά συμπεριλαμβάνουν:

- **Central Entity Service (CES)** - σύστημα στο οποίο καταχωρούνται τα στοιχεία επιχειρήσεων, συμπεριλαμβανομένων όλων των ελεγκτικών πελατών της PwC και των συνδεδεμένων με αυτούς εταιρειών (συμπεριλαμβανομένων των οντοτήτων δημοσίου συμφέροντος για τις οποίες οι εταιρείες του δικτύου έχουν οριστεί ελεγκτές καθώς και αυτών που υπόκεινται στους SEC κανόνες ανεξαρτησίας) και των συνδεδεμένων με αυτές τίτλων/αξιών. Το σύστημα CES υποστηρίζει τον προσδιορισμό των κανόνων ανεξαρτησίας που διέπουν τους πελάτες της Εταιρείας και των εταιρειών του δικτύου της PwC πριν την εμπλοκή τους στην παροχή νέων μη ελεγκτικών υπηρεσιών ή τη σύναψη επιχειρηματικών σχέσεων. Το σύστημα αυτό τροφοδοτεί επίσης το σύστημα Independence Checkpoint και το σύστημα «Authorisation for Services».
- **Independence Checkpoint** - σύστημα το οποίο διευκολύνει την εξέταση και προέγκριση, από άποψη διασφάλισης ανεξαρτησίας, τίτλων εισηγμένων προς διαπραγμάτευση σε διεθνή χρηματιστήρια πριν την απόκτησή τους από τη διοίκηση και τα διευθυντικά στελέχη, καθώς και την καταγραφή της μεταγενέστερης απόκτησής τους ή της διάθεσής τους. Όταν μία εταιρεία του δικτύου PwC αποκτήσει ως νέο ελεγκτικό πελάτη μια οντότητα ή όταν επιβάλλονται περιορισμοί αναφορικά με την διακράτηση τίτλου της οντότητας αυτής το σύστημα αυτόματα ενημερώνει όσους έχουν στην κατοχή τους μετοχές ή άλλους τίτλους αυτής της ελεγχόμενης οντότητας για τη διάθεσή τους, εφόσον αυτό απαιτείται.
- **Authorisation for Services (AFS)** - ένα παγκόσμιο σύστημα που διευκολύνει την επικοινωνία μεταξύ του υπεύθυνου ανάθεσης ενός έργου που αφορά παροχή μη-ελεγκτικών υπηρεσιών (non-audit services) σε ελεγκτικούς πελάτες, και του επικεφαλής της ανάθεσης ελέγχου (Κύριος Εταίρος) για αυτήν την ελεγχόμενη οντότητα. Το σύστημα υποστηρίζει την τεκμηρίωση για τις όποιες πιθανές απειλές ανακύπτουν για την ανεξαρτησία από τη φύση των αναλαμβανόμενων υπηρεσιών και τις προτεινόμενες ενέργειες, όπου κρίνεται απαραίτητο, για τη διασφάλιση της, όπως προκύπτουν από την ανάλυση για την προσφερόμενη υπηρεσία. Επιπλέον, στο σύστημα τεκμηριώνονται τα συμπεράσματα του Κύριου Εταίρου αναφορικά με την αποδοχή για την παροχή της μη ελεγκτικής υπηρεσίας.
- **Joint Business Relationships (JBR)** - ένα παγκόσμιο σύστημα το οποίο χρησιμοποιείται με σκοπό τον έλεγχο των κοινών επιχειρηματικών σχέσεων της Εταιρείας από την πλευρά της διασφάλισης της ανεξαρτησίας. Επίσης, με το σύστημα αυτό διευκολύνεται η συμμόρφωση των εταιρειών του δικτύου PwC με τις απαιτήσεις ανεξαρτησίας που διέπουν τις νέες και τις ήδη υπάρχουσες κοινές επιχειρηματικές σχέσεις τους με τρίτα μέρη. Βοηθά τους εξειδικευμένους σε θέματα ανεξαρτησίας υπαλλήλους της PwC με τη συλλογή πληροφοριών προκειμένου να αξιολογήσουν, από την πλευρά της διασφάλισης της ανεξαρτησίας, κατά πόσο οι προτεινόμενες κοινές επιχειρηματικές σχέσεις επιτρέπονται και να παρακολουθήσουν εάν οι υφιστάμενες κοινές επιχειρηματικές σχέσεις που είχαν εγκριθεί στο παρελθόν εξακολουθούν να επιτρέπονται.
- **My Compliance Dashboard (MCD)** - ένα παγκόσμιο σύστημα συμμόρφωσης που διευκολύνει τη διαδικασία συλλογής και επεξεργασίας των ετήσιων επιβεβαιώσεων συμμόρφωσης του προσωπικού και των εταίρων, των επιβεβαιώσεων ανεξαρτησίας των μελών των ελεγκτικών αναθέσεων και την υποβολή σχετικών αναφορών, και
- **Global Breaches Reporting System**- ένα κεντρικό ηλεκτρονικό σύστημα στο οποίο καταγράφονται και κοινοποιούνται όλες οι παραβάσεις των κανονισμών που διέπουν τις υπηρεσίες των ορκωτών ελεγκτών λογιστών και των ελεγκτικών εταιρειών σχετικά με την ανεξαρτησία (π.χ. αυτών που τίθενται από το κανονιστικό και επαγγελματικό πλαίσιο), στις περιπτώσεις που η εντοπιζόμενη παράβαση έχει διασυννοριακές επιπτώσεις (π.χ. στις περιπτώσεις που μία παράβαση η οποία πραγματοποιείται σε μία χώρα επηρεάζει την ελεγκτική σχέση σε μία άλλη χώρα). Όλες οι παραβάσεις που καταγράφονται, αξιολογούνται και αντιμετωπίζονται σύμφωνα με τον Κώδικα και άλλους σχετικούς με την ανεξαρτησία κανονισμούς.

Η Εταιρεία διαθέτει επίσης:

Σύστημα καταγραφής και παρακολούθησης της συμμόρφωσης με την πολιτική της Εταιρείας για την περιοδική εναλλαγή (rotation) των επικεφαλής ανάθεσης, των κύριων εταίρων ελέγχου, των ελεγκτών διασφάλισης ποιότητας και των λοιπών εμπλεκόμενων στον υποχρεωτικό έλεγχο ορκωτών ελεγκτών λογιστών.

Επιπλέον, η Εταιρεία χρησιμοποιεί τα κέντρα αριστείας του Δικτύου (Centres of Excellence), τα οποία υιοθετούν τυποποιημένες διαδικασίες για την αξιολόγηση και παρακολούθηση της ανεξαρτησίας των κοινών επιχειρηματικών σχέσεων και για την έγκριση μη ελεγκτικών υπηρεσιών για ορισμένες κατηγορίες πελατών.



## Εκπαίδευση και επιβεβαιώσεις για την ανεξαρτησία

Η Εταιρεία παρέχει σε όλους τους εταίρους και το προσωπικό, εκπαίδευση για τα συναφή με την ανεξαρτησία θέματα σε ετήσια αλλά και περιοδική βάση.

Η εκπαίδευση συνήθως επικεντρώνεται σε σημαντικά γεγονότα που σχετίζονται με αλλαγή θέσης ή ρόλου, αλλαγές στην πολιτική ή σε κανονισμούς και, ανάλογα με την περίπτωση, στην παροχή υπηρεσιών. Οι εταίροι και το προσωπικό λαμβάνουν εκπαίδευση για την Πολιτική Ανεξαρτησίας και σχετικά θέματα σε ηλεκτρονική μορφή (Computer-based Training). Επιπλέον, προσφέρεται στο προσωπικό διά ζώσης εκπαίδευση από εξειδικευμένους εκπαιδευτές σε θέματα διαχείρισης κινδύνων, ποιότητας και ανεξαρτησίας με βάση τις εκάστοτε ανάγκες.

Η διοίκηση, τα διευθυντικά στελέχη και το προσωπικό της Εταιρείας απαιτείται να επιβεβαιώνουν σε ετήσια βάση τη συμμόρφωσή τους με τις αρχές και τις πολιτικές περί ανεξαρτησίας, συμπεριλαμβανομένων και των αρχών και πολιτικών που διέπουν την προσωπική τους ανεξαρτησία. Επίσης, οι εταίροι επιβεβαιώνουν τη συμμόρφωση όλων των μη ελεγκτικών υπηρεσιών και επιχειρηματικών σχέσεων, για τις οποίες είναι υπεύθυνοι, με την πολιτική της Εταιρείας και ότι έχουν ακολουθήσει τις προβλεπόμενες διαδικασίες κατά την αποδοχή μιας ανάθεσης ή κατά τη σύναψη επιχειρηματικών σχέσεων με πελάτες της Εταιρείας. Τις ετήσιες αυτές επιβεβαιώσεις συμπληρώνουν οι περιοδικές και έκτακτες επιβεβαιώσεις ανεξαρτησίας των ελεγκτών και του προσωπικού που παρέχει υπηρεσίες σε ελεγκτικούς πελάτες και σε συνδεδεμένες με αυτούς εταιρείες.

## Παρακολούθηση της ανεξαρτησίας και πολιτική πειθαρχίας

Η Εταιρεία είναι υπεύθυνη για την παρακολούθηση της αποτελεσματικότητας του SOQM που διαθέτει προκειμένου να διαχειρίζεται τη συμμόρφωση με τις απαιτήσεις ανεξαρτησίας. Επιπρόσθετα με τις επιβεβαιώσεις ανεξαρτησίας που αναφέρονται ανωτέρω, αυτό επιτυγχάνεται μέσω διαδικασιών παρακολούθησης, οι οποίες περιλαμβάνουν:

- εξέταση της συμμόρφωσης (compliance testing) με τις υπάρχουσες δικλίδες ασφαλείας για την τήρηση της ανεξαρτησίας και τις σχετικές διαδικασίες,
- δειγματοληπτική επισκόπηση της συμμόρφωσης ενός αριθμού εταίρων και διευθυντικών στελεχών της Εταιρείας με τους κανόνες και τις διαδικασίες που διέπουν την προσωπική ανεξαρτησία στο πλαίσιο παρακολούθησης της συμμόρφωσης στις πολιτικές ανεξαρτησίας, και
- ετήσια αξιολόγηση της συμμόρφωσης της Εταιρείας στα πρότυπα ανεξαρτησίας του δικτύου της PwC.

Τα αποτελέσματα των ανωτέρω διαδικασιών παρακολούθησης, εξέτασης και επισκόπησης αναφέρονται στη διοίκηση της Εταιρείας.

Με την παρούσα δηλώνουμε ότι, κατά το οικονομικό έτος στο οποίο αναφέρεται η παρούσα Έκθεση Διαφάνειας, η Εταιρεία μας: (α) εφάρμοσε το ανωτέρω σύστημα δικλίδων ασφαλείας για την παρακολούθηση και την εξασφάλιση της ανεξαρτησίας κατά τη διενέργεια των υποχρεωτικών ελέγχων, και (β) διενήργησε ποιοτικούς ελέγχους με σκοπό τη διασφάλιση της αποτελεσματικής εφαρμογής του συστήματος αυτού.

Η Εταιρεία εφαρμόζει ένα πλαίσιο ανάληψης ευθύνης και διαθέτει πολιτικές και μηχανισμούς επιβολής μέτρων πειθαρχίας, με στόχο την προώθηση της συμμόρφωσης με τις πολιτικές και τις διαδικασίες ανεξαρτησίας, σύμφωνα με τις οποίες τυχόν παραβιάσεις των απαιτήσεων ανεξαρτησίας πρέπει να αναφέρονται και να αντιμετωπίζονται.

Στο πλαίσιο αυτό εντάσσονται και συζητήσεις με την επιτροπή ελέγχου των ελεγχόμενων οντοτήτων, σχετικά με τη φύση μιας παραβίασης, την εκτίμηση των επιπτώσεων στην ανεξαρτησία της Εταιρείας και των μελών της ομάδας ελέγχου και στις ενέργειες ή στις δικλίδες ασφαλείας που πρέπει να εφαρμοστούν προκειμένου τη διατήρηση της αντικειμενικότητας. Παρότι οι περισσότερες παραβιάσεις δεν είναι σημαντικές και οφείλονται σε παράβλεψη, όλες οι παραβιάσεις λαμβάνονται σοβαρά υπόψη και διερευνώνται όπως απαιτείται. Η Εταιρεία συμμορφώνεται επίσης με τις ισχύουσες απαιτήσεις σε σχέση με την αναφορά των παραβιάσεων. Η διερεύνηση αυτή εξυπηρετεί στη διαπίστωση ανάγκης βελτιώσεων σε συστήματα και διαδικασίες της Εταιρείας, καθώς και για περαιτέρω εκπαίδευση και καθοδήγηση του προσωπικού και των εταίρων της Εταιρείας.

## Παράγοντες που λαμβάνονται υπόψη κατά την ανάληψη μιας ελεγκτικής ανάθεσης.

Οι αρχές μας, προκειμένου να αποφασίσουμε αν θα αποδεχθούμε μια οντότητα ως ένα νέο πελάτη ή θα συνεχίσουμε να παρέχουμε υπηρεσίες σε έναν ήδη υπάρχοντα πελάτη, είναι θεμελιώδους σημασίας για την εξασφάλιση ποιότητας και συμβαδίζουν με το στόχο μας για τη δημιουργία κλίματος εμπιστοσύνης στην κοινωνία. Έχουμε θεσπίσει πολιτικές και διαδικασίες για την αποδοχή πελατών και την ανάθεση ελέγχων, μέσω των οποίων εξετάζεται αν είμαστε σε θέση να παρέχουμε την υπηρεσία, αν έχουμε τις απαραίτητες δεξιότητες, τον αναγκαίο χρόνο και τους πόρους, αν συμμορφωνόμαστε με τις σχετικές δεοντολογικές απαιτήσεις, συμπεριλαμβανομένης της ανεξαρτησίας, λαμβάνοντας υπόψη την ακεραιότητα της ελεγχόμενης οντότητας / πελάτη. Επαναξιολογούμε αυτούς τους παράγοντες προκειμένου να αποφασίσουμε αν πρέπει να συνεχίσουμε τις ελεγκτικές αναθέσεις και έχουμε θεσπίσει πολιτικές και διαδικασίες που σχετίζονται με την απόσυρση από αναληφθέν έργο (ανάθεση) ή από μια σχέση με πελάτη, όπου αυτό κρίνεται σκόπιμο λαμβάνοντας υπόψη τις ισχύουσες κανονιστικές ρυθμίσεις. Οι πολιτικές και οι διαδικασίες που εφαρμόζουμε δίνουν έμφαση σε θέματα κινδύνου και ποιότητας, έτσι ώστε οι οικονομικές και λειτουργικές προτεραιότητες να μην οδηγούν σε ακατάλληλες αποφάσεις σχετικά με το εάν θα αποδεχθούμε ή θα συνεχίσουμε μια σχέση συνεργασίας με τον πελάτη.



### Αποδοχή και συνέχιση πελάτη και ανάθεσης

Η PwC A.E. εφαρμόζει ένα συστηματικό πλαίσιο αξιολόγησης των κινδύνων που σχετίζονται με τη διενέργεια ενός ελέγχου, χρησιμοποιώντας σύστημα υποστήριξης της απόφασης για την αποδοχή ή συνέχιση μιας ελεγχόμενης οντότητας ως πελάτη (Acceptance) που παρέχεται από το δίκτυο της PwC. Το σύστημα αυτό διευκολύνει την ομάδα ανάθεσης, τη διοίκηση και την ομάδα διαχείρισης κινδύνου να προσδιορίζουν κατά πόσο οι κίνδυνοι που αφορούν σε έναν υπάρχοντα ή πιθανό πελάτη είναι διαχειρίσιμοι και εάν η PwC πρέπει ή όχι να συνδεθεί με το συγκεκριμένο πελάτη και τη διοίκησή του. Πιο συγκεκριμένα το σύστημα αυτό παρέχει τη δυνατότητα:

#### Στις ομάδες ανάθεσης:

- να τεκμηριώνουν την εξέταση των θεμάτων που απαιτούνται από τα επαγγελματικά πρότυπα που σχετίζονται με την αποδοχή και τη συνέχιση,
- να εντοπίζουν και να τεκμηριώνουν τα θέματα ή παράγοντες κινδύνου και την επίλυσή τους, για παράδειγμα μέσω διαβουλεύσεων ή διαμορφώνοντας ανάλογα την ομάδα ελέγχου, την ελεγκτική προσέγγιση ή εφαρμόζοντας επιπλέον διασφαλίσεις προκειμένου να μετριαστούν οι κίνδυνοι ή απορρίπτοντας την ανάληψη της υπηρεσίας, και
- να αξιολογούν τους κινδύνους που συνδέονται με την αποδοχή ή τη συνέχιση ενός πελάτη ή μίας ανάθεσης.

#### Στην Εταιρεία, την ηγεσία της και την ομάδα διαχείρισης κινδύνου:

- να αξιολογεί τους κινδύνους που συνδέονται με την αποδοχή ή τη συνέχιση των πελατών και των αναθέσεων,
- να παρέχει μια συνοπτική παρουσίαση των κινδύνων που συνδέονται με την αποδοχή ή τη συνέχιση των πελατών και των αναθέσεων για το σύνολο του χαρτοφυλακίου των πελατών, και
- να κατανοεί τη μεθοδολογία και κατ' ελάχιστον τους βασικούς παράγοντες που λαμβάνονται υπόψη και από τις υπόλοιπες εταιρείες του δικτύου της PwC για την αξιολόγηση της αποδοχής και τη συνέχιση των ελέγχων.







# Οι άνθρωποι

# μας



Εισαγωγικό μήνυμα



Η προσέγγισή μας προς την ποιότητα



Κουλτούρα και αξίες



Οι άνθρωποι μας



Η προσέγγισή μας



Παρακολούθηση



Το δίκτυο της PwC



Νομική μορφή και δομή διακυβέρνησης



Παραρτήματα

# Οι άνθρωποί μας



## Στρατηγική Ανθρώπινου Δυναμικού

Η στρατηγική μας για τους ανθρώπους μας αναπτύχθηκε στο πλαίσιο υποστήριξης της ευρύτερης επιχειρηματικής στρατηγικής μας “The New Equation”. Επικεντρωνόμαστε στη σωστή διαχείριση, ανάπτυξη και εξέλιξη του ταλέντου των ανθρώπων μας παρέχοντάς τους ταυτόχρονα μεγαλύτερη ευελιξία και αυτοπεποίθηση σε έναν ταχύτατα μεταβαλλόμενο κόσμο. Οι βασικοί τομείς στους οποίους εστιάζουμε περιλαμβάνουν τη δημιουργία θεμελίων ανθεκτικών σε εποχές αλλαγών μέσω της στήριξης της ευημερίας των ανθρώπων μας και της δυνατότητας επίτευξης αποτελεσμάτων, της ανάδειξης ηγετών σε έναν μεταβαλλόμενο κόσμο και της ενίσχυσης του ανθρώπινου δυναμικού μας προκειμένου να ανταποκριθεί τόσο στη σημερινή πραγματικότητα όσο και στις συνθήκες του μέλλοντος.



## PwC Professional

Με τον όρο “PwC Professional” εννοούμε το σύνολο των συμπεριφορών που αναμένουμε από όλο το ανθρώπινο δυναμικό μας, σε όλα τα επίπεδα, μεταξύ συναδέλφων, αλλά και με τους πελάτες και άλλα ενδιαφερόμενα μέρη. Όταν εστιάζουμε στις συμπεριφορές που καθοδηγούν τις αλληλεπιδράσεις μας, δημιουργούμε ευκαιρίες για να οικοδομήσουμε εμπιστοσύνη και να ενδυναμώσουμε τις ομάδες μας ώστε να επιτύχουν ξεχωριστά αποτελέσματα. Με αυτόν τον τρόπο οικοδομούμε εμπιστοσύνη στην κοινωνία και επιλύουμε σημαντικά προβλήματα.





# Οι άνθρωποί μας



## Συμπερίληψη και Διαφορετικότητα

Στην PwC, είμαστε ένας οργανισμός που προάγει μια κουλτούρα ένταξης και ισότητας, όπου το ποικιλόμορφο εργατικό δυναμικό μας μπορεί να ακμάσει και να αισθανθεί ότι ανήκει. Το επιτυγχάνουμε αυτό μέσω της στρατηγικής Πρώτα η Συμπερίληψη, η οποία επικεντρώνεται στη δράση, την υπευθυνότητα και την υπεράσπιση, σε κάθε εταιρεία μέλος του δικτύου της PwC.

Αγκαλιάζουμε και ενθαρρύνουμε τη διαφορετικότητα και βοηθάμε τους ανθρώπους μας να αναπτύξουν ενεργά τις δεξιότητες, προκειμένου να εργάζονται και να ηγούνται με συμπεριληπτικό τρόπο, με έμφαση στην ισότητα των φύλων, την ένταξη των ατόμων με αναπηρία, την ένταξη των ΛΟΑΤ+ (LGBT+) και την κοινωνική ένταξη. Αυτό υποστηρίζεται από το γεγονός ότι διασφαλίζουμε ότι τα συστήματα και οι συμπεριφορές μας βασίζονται στη συμπερίληψη.



## Προσλήψεις

Η PwC A.E. στοχεύει στην πρόσληψη, εκπαίδευση, ανάπτυξη και διατήρηση του καλύτερου και πιο ικανού προσωπικού, το οποίο συμμερίζεται την έντονη αίσθηση ευθύνης για την παροχή υπηρεσιών υψηλής ποιότητας. Τα κριτήρια πρόσληψής μας περιλαμβάνουν μια δομημένη διαδικασία συνεντεύξεων με συμπεριφορικές ερωτήσεις, οι οποίες έχουν δημιουργηθεί σύμφωνα με το μοντέλο PwC Professional, καθώς επίσης και την αξιολόγηση του ακαδημαϊκού υπόβαθρου των υποψηφίων. Σε όλη την Εταιρεία κατά το οικονομικό έτος 2024, προσλάβαμε πάνω από 89 νέα άτομα, το 75% των οποίων προέρχεται από τα πανεπιστημιακά μας προγράμματα ή τα σχήματα πρακτικής άσκησης.



## Επιλογή ομάδας, εμπειρία και επίβλεψη

Οι ελεγκτικές μας αναθέσεις στελεχώνονται με βάση την εξειδίκευση, τις δυνατότητες καθώς και τα χρόνια εργασιακής εμπειρίας. Οι επικεφαλής των αναθέσεων οφείλουν να καθοδηγούν την ομάδα και είναι υπεύθυνοι για την εποπτεία και την επισκόπηση της εργασίας του λιγότερο έμπειρου προσωπικού.



## Ανατροφοδότηση και διαρκής εξέλιξη

Τα μέλη των ομάδων μας λαμβάνουν ανατροφοδότηση για τη συνολική τους απόδοση, συμπεριλαμβανομένων παραγόντων που αφορούν στην ποιότητα του ελέγχου, όπως οι τεχνικές γνώσεις, οι δεξιότητες τους σε σχέση με τις ελεγκτικές υπηρεσίες καθώς και η εφαρμογή επαγγελματικού σκεπτικισμού. Η ποιότητα του ελέγχου αποτελεί σημαντικό παράγοντα για την αξιολόγηση της απόδοσης και τις αποφάσεις για ανέλιξη τόσο των εταίρων όσο και του προσωπικού μας. Η ανατροφοδότηση σχετικά με την απόδοση και την εξέλιξη συλλέγεται μέσω του εργαλείου Snapshot, μία εφαρμογή που είναι απλή στη χρήση και λειτουργεί ακόμα και από κινητό τηλέφωνο. Χρησιμοποιούμε επίσης το Workday για την παροχή και τη λήψη ανατροφοδότησης από και προς τους συναδέλφους είτε ανήκουν σε ανώτερη, είτε στην ίδια βαθμίδα. Οι συνεχείς συζητήσεις ανατροφοδότησης βοηθούν τους ανθρώπους μας να εξελίσσονται και να μαθαίνουν ταχύτερα, να προσαρμόζονται σε νέες και πολύπλοκες συνθήκες και να επιτυγχάνουν το καλύτερο για τους πελάτες και την Εταιρεία μας.

# Οι άνθρωποί μας



## Επαγγελματική εξέλιξη

Η PwC A.E. χρησιμοποιεί το “PwC Professional” το παγκόσμιο πλαίσιο επαγγελματικής εξέλιξης, το οποίο θέτει σαφείς προσδοκίες σε όλες τις βαθμίδες προσωπικού ως προς πέντε βασικούς πυλώνες. Το πλαίσιο αυτό υποστηρίζει όλα τα στοιχεία της επαγγελματικής ανάπτυξης και βοηθά τους ανθρώπους μας να εξελίσσονται σε ολοκληρωμένους επαγγελματίες και ηγέτες δημιουργώντας δυνατές δεξιότητες προκειμένου να παράγουν εργασία υψηλής ποιότητας, να προσφέρουν μία θετική εμπειρία στους πελάτες μας, να εφαρμόζουν τη στρατηγική της Εταιρείας και να υποστηρίζουν την επωνυμία μας. Ο ετήσιος κύκλος αξιολόγησης υποστηρίζεται από συνεχείς συζητήσεις και τακτικές συνομιλίες με τον επικεφαλής κάθε ομάδας για την ανάπτυξη, εξέλιξη και απόδοση κάθε ατόμου.



## Διατήρηση προσωπικού

Ο ρυθμός εναλλαγής προσωπικού στον κλάδο των ελεγκτικών εταιρειών είναι συχνά υψηλός, διότι, καθώς αλλάζουν τα λογιστικά πρότυπα και οι κανονισμοί, οι έμπειροι λογιστές βρίσκονται σε μεγάλη ζήτηση και η παρεχόμενη εκπαίδευση και τεχνογνωσία καθιστά το ελεγκτικό προσωπικό περιζήτητο στην αγορά. Ο ρυθμός εναλλαγής προσωπικού που προέρχεται από οικειοθελείς αποχωρήσεις διαμορφώνεται από πολλούς παράγοντες, συμπεριλαμβανομένης της συνολικής ζήτησης της αγοράς. Η PwC A.E. έχει δεσμευτεί να παρέχει στους ανθρώπους της ευκαιρίες να αναπτύσσονται συνεχώς ως επαγγελματίες, φθάνοντας στο μέγιστο των δυνατοτήτων τους σε κάθε ρόλο που τους έχει ανατεθεί και βελτιώνοντας τη συνολική εμπειρία των εργαζομένων στα διαφορετικά στάδια της σταδιοδρομίας τους.



## Παγκόσμια έρευνα ανθρώπινου δυναμικού

Κάθε εταιρεία του δικτύου της PwC συμμετέχει σε μια ετήσια Παγκόσμια Έρευνα Ικανοποίησης Ανθρώπινου Δυναμικού που πραγματοποιείται σε ολόκληρο το δίκτυο μεταξύ όλων των εταίρων και του προσωπικού μας. Η PwC A.E. είναι υπεύθυνη για την ανάλυση και ανακοίνωση των αποτελεσμάτων σε τοπικό επίπεδο μαζί με σαφώς ορισμένες δράσεις, οι οποίες προκύπτουν από την ανατροφοδότηση που λαμβάνει χώρα και στόχο έχουν την αντιμετώπιση τυχόν θεμάτων.

Φέτος, επιτύχαμε ένα εντυπωσιακό ποσοστό ανταπόκρισης 88% σε όλη την PwC A.E.. Γενικότερα, οι άνθρωποί μας αισθάνονται θετικά ως προς την κατανόηση της επιχειρηματικής στρατηγικής και του ρόλου τους στην επίτευξη των στόχων της Εταιρείας. Υπάρχει ισχυρή εμπιστοσύνη στη διατήρηση του κώδικα δεοντολογίας, σαφής ευθυγράμμιση με τις αξίες της Εταιρείας και μια θετική κουλτούρα συνεργασίας, υποστήριξης συναδέλφων και καινοτομίας.



# Μάθηση και εκπαίδευση



## Επαγγελματική Ανάπτυξη

Έχουμε δεσμευτεί να τοποθετούμε τους κατάλληλους ανθρώπους στον κατάλληλο ρόλο την κατάλληλη στιγμή. Καθ' όλη τη διάρκεια της σταδιοδρομίας των ανθρώπων μας, παρέχονται ευκαιρίες ανάπτυξης, ολοκληρωμένη επαγγελματική εκπαίδευση, δια ζώσης και εικονική, καθώς και εργασιακή εμπειρία. Υπάρχει μία μεγάλη γκάμα εκπαιδευτικού υλικού που παρέχεται στο προσωπικό μέσω άρθρων, βίντεο, βιντεοσκοπημένων μαθημάτων και δια ζώσης εκπαίδευσης.

Η απόκτηση επαγγελματικής πιστοποίησης ενισχύει τη δέσμευση της Εταιρείας μας για παροχή ποιοτικών υπηρεσιών. Στόχος μας είναι να παρέχουμε στο προσωπικό μας ένα εξατομικευμένο πλάνο ανάπτυξης και εξέλιξης και να τους υποστηρίζουμε προς στην αποτελεσματικότερη διαχείριση των προτεραιοτήτων και του χρόνου τους, ώστε να προετοιμάζονται σωστά για τις επαγγελματικές εξετάσεις. Το να παρέχουμε στους ανθρώπους μας τη δυνατότητα να ανταποκρίνονται κατάλληλα στους επαγγελματικούς και προσωπικούς τους στόχους, αποτελεί σημαντικό μέρος της στρατηγικής μας για την ικανοποίηση και τη διατήρηση του ανθρώπινου δυναμικού μας.



# Μάθηση και εκπαίδευση



## Συνεχής εκπαίδευση

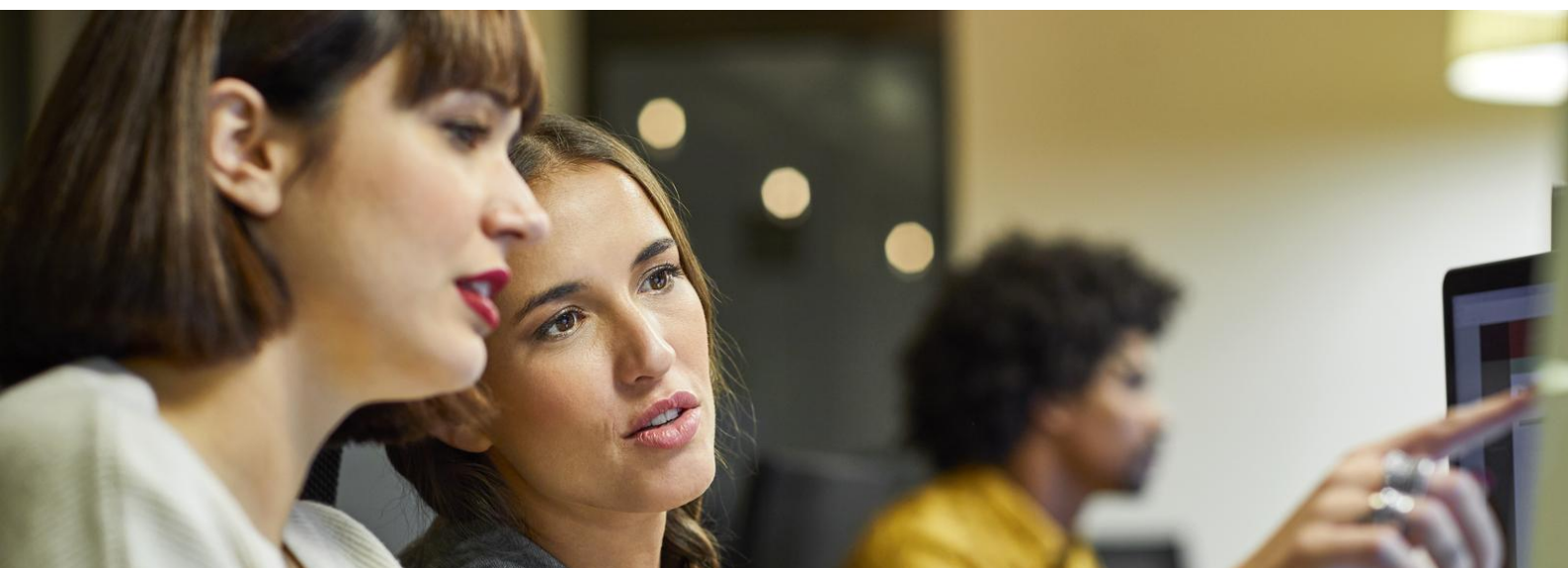
Η Εταιρεία μας, όπως και οι άλλες εταιρείες του δικτύου PwC, έχουμε αναλάβει τη δέσμευση να παρέχουμε ποιοτικές υπηρεσίες διασφάλισης σε παγκόσμιο επίπεδο. Για να μεγιστοποιηθεί η συνέπεια στο δίκτυο, τα επίσημα προγράμματα εκπαίδευσης που έχουν αναπτυχθεί σε επίπεδο Δικτύου, παρέχουν πρόσβαση σε εκπαιδευτικό υλικό που καλύπτει την ελεγκτική μεθοδολογία και τα εργαλεία ελέγχου της PwC καθώς και τις περιοχές ελεγκτικού κινδύνου και τους τομείς στους οποίους πρέπει να εστιάζουμε για να επιτυγχάνουμε βελτίωση της ποιότητας των παρεχόμενων υπηρεσιών.

Αυτή η εκπαίδευση παρέχεται με ένα συνδυασμό μεθόδων εκμάθησης, που περιλαμβάνει εξ αποστάσεως πρόσβαση στο εκπαιδευτικό υλικό, εικονική και δια ζώσης μάθηση και εκπαίδευση μέσα από την εργασία. Τα εκπαιδευτικά μας προγράμματα υποστηρίζουν τον πρωταρχικό σκοπό της εκπαίδευσης που είναι η ποιότητα του ελέγχου, ενώ παρέχουν στους επαγγελματίες την ευκαιρία να ενισχύσουν τις τεχνικές και επαγγελματικές τους δεξιότητες, συμπεριλαμβανομένης της επαγγελματικής κρίσης, υιοθετώντας νοοτροπία επαγγελματικού σκεπτικισμού.

Τα προγράμματα εκπαίδευσης που εφαρμόζουμε μας δίνουν τη δυνατότητα να επιλέγουμε πότε και ποιο εκπαιδευτικό υλικό θα χρησιμοποιήσουμε, ώστε να καλύπτουμε τις εκάστοτε ανάγκες μας. Ειδικότερα με τα προγράμματα συνεχούς εκπαίδευσης που εφαρμόζουμε, διασφαλίζεται και η διατήρηση της επαγγελματικής άδειας των ορκωτών ελεγκτών λογιστών της Εταιρείας σύμφωνα με τις απαιτήσεις του Άρθρου 12 του Ν. 4449/2017. Η Εκπαίδευση διαμορφώνεται με βάση τα υποχρεωτικά σεμινάρια, όπως αυτά ορίζονται από τον Παγκόσμιο φορέα διασφάλισης ποιότητας για την Εκπαίδευση (Global Assurance Quality Learning & Education) και τις πολιτικές σε τοπικό επίπεδο, καθώς και με βάση τις επιπρόσθετες απαιτήσεις των επικεφαλής επιμέρους τομέων δραστηριότητας, όπως και του επικεφαλής των υπηρεσιών διασφάλισης. Ο επικεφαλής για τη μάθηση και την εκπαίδευση εξετάζει την ανάγκη πρόσθετης εκπαίδευσης - επίσημης ή/και ανεπίσημης, για την αντιμετώπιση συγκεκριμένων αναγκών σε τοπικό επίπεδο.

Το ετήσιο Πρόγραμμα Εκπαίδευσης για το οικονομικό έτος 2024 περιλάμβανε προγράμματα για την ανάπτυξη βασικών ηγετικών ικανοτήτων και προγράμματα για τη διαχείριση των ανθρώπων μας, καθώς και προγράμματα εκπαίδευσης στην Ελεγκτική, στα Διεθνή Πρότυπα Χρηματοοικονομικής Αναφοράς, στα Αμερικανικά Πρότυπα, καθώς και σε άλλα τεχνικά θέματα ώστε να παραμένουν οι άνθρωποί μας ενήμεροι για όλες τις αλλαγές στον τομέα τους.

Η μάθηση και η εκπαίδευση είναι ένα βασικό στοιχείο για να διασφαλίζεται ότι όλοι οι επαγγελματίες αποκτούν και διατηρούν τις γνώσεις και τις δεξιότητες που αναμένονται για το ρόλο τους στους ελέγχους και άλλες αναθέσεις. Εφαρμόζουμε κατάλληλες πολιτικές και διαδικασίες για τη σαφή κατάρτιση του προγράμματος εκπαίδευσης για τους επαγγελματίες μας, για το σαφή προσδιορισμό των υποχρεωτικών προγραμμάτων και για τον καθορισμό στοχευμένου κοινού για κάθε πρόγραμμα, όπως και για τη μεταγενέστερη παρακολούθηση περιπτώσεων στις οποίες το στοχευμένο κοινό δεν ολοκληρώνει κάποιο υποχρεωτικό πρόγραμμα.





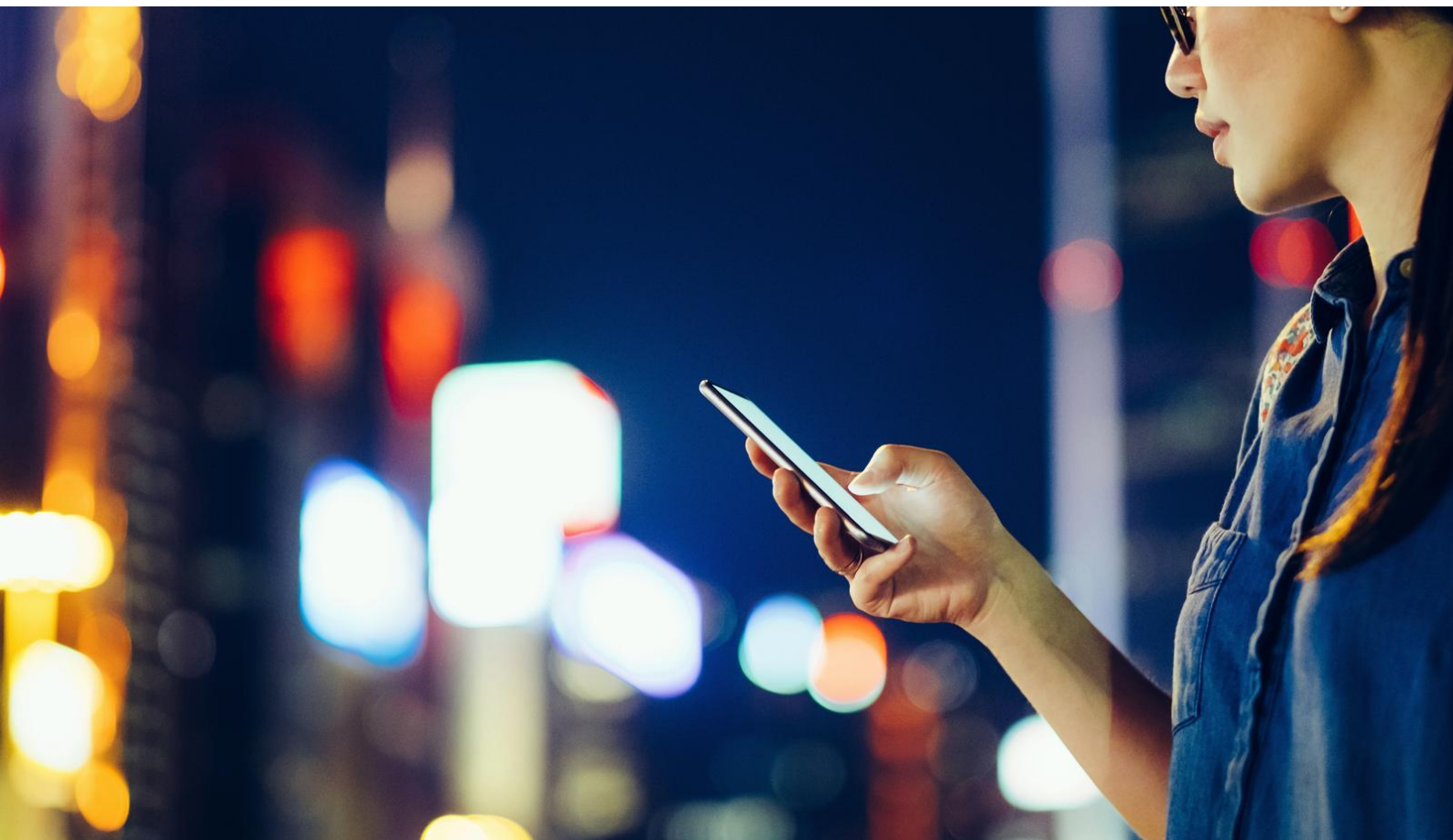
# Καθορισμός αμοιβών και παροχών

Η αμοιβή κάθε εταίρου καθορίζεται από την αξιολόγηση της επίτευξης των στόχων, βάσει του εκάστοτε ρόλου και αρμοδιοτήτων. Οι στόχοι αυτοί διασφαλίζουν ότι η Εταιρεία παρέχει υπηρεσίες υψηλής ποιότητας, διατηρώντας την ανεξαρτησία και την ακεραιότητά της. Οι εταίροι δεν αξιολογούνται και δεν αμείβονται για την παροχή μη ελεγκτικών υπηρεσιών προς τις ελεγχόμενες οντότητες / πελάτες τους.

Ο καθορισμός των αμοιβών γίνεται μετά από έγκριση από το Διοικητικό Συμβούλιο της Εταιρείας αφού έχει προηγηθεί η αξιολόγηση της απόδοσης βάσει ετήσιων διαδικασιών. Οι αμοιβές καθορίζονται με βάση τρεις παράγοντες:

- μηνιαίο μισθό, ο οποίος καθορίζεται βάσει των αρμοδιοτήτων και ρόλου των εταίρων
- εισόδημα βάσει απόδοσης, το οποίο προκύπτει από την ετήσια αξιολόγηση λαμβάνοντας υπόψη την απόδοση του κάθε εταίρου
- αμοιβή με βάση τη συνολική κερδοφορία της Εταιρείας, η οποία αναφέρεται στη συμβολή και τις αρμοδιότητες των εταίρων της και κατά περίπτωση ενδέχεται να επεκτείνεται και σε χαμηλότερες βαθμίδες.

Στα μέλη του Διοικητικού Συμβουλίου της Εταιρείας δεν καταβάλλονται αμοιβές λόγω της ιδιότητάς τους ως μέλη αυτού, αλλά οι αμοιβές τους προσδιορίζονται με βάση τα παραπάνω κριτήρια για τις υπηρεσίες και την εργασία που παρέχουν και εγκρίνονται πάντοτε από τη Γενική Συνέλευση των Μετόχων σύμφωνα με την ισχύουσα νομοθεσία. Το ποσό των ετήσιων κερδών, που προκύπτει με βάση τις χρηματοοικονομικές καταστάσεις κάθε οικονομικού έτους, διανέμεται στους μετόχους σύμφωνα με τα οριζόμενα στην ισχύουσα νομοθεσία και το καταστατικό της Εταιρείας, με βάση απόφαση της ετήσιας γενικής συνέλευσης των μετόχων. Με την απόφαση της τακτικής Γενικής Συνέλευσης της 29 Νοεμβρίου 2023 αποφασίστηκε η διανομή κερδών στα μέλη του Διοικητικού Συμβουλίου και σε άλλα υψηλόβαθμα στελέχη της Εταιρείας.



# Η προσέγγισή

μας



[Εισαγωγικό μήνυμα](#)



[Η προσέγγισή μας προς την ποιότητα](#)



[Κουλτούρα και αξίες](#)



[Οι άνθρωποί μας](#)



[Η προσέγγισή μας](#)



[Παρακολούθηση](#)



[Το δίκτυο της PwC](#)



[Νομική μορφή και δομή διακυβέρνησης](#)



[Παραρτήματα](#)



# Η προσέγγισή μας

Η ποιότητα και η αποτελεσματικότητα των ελεγκτικών μας υπηρεσιών είναι εξαιρετικά σημαντική για όλα τα ενδιαφερόμενα μέρη. Για το λόγο αυτό, επενδύουμε σε μεγάλο βαθμό στην αποτελεσματικότητα των ελέγχων μας, στις ικανότητες των ανθρώπων μας και στην ελεγκτική μεθοδολογία στην οποία στηριζόμαστε, στην τεχνολογία που χρησιμοποιούμε καθώς επίσης στην κατανομή του κατάλληλου χρόνου και στη διάθεση των απαραίτητων πόρων.

Έχουμε υιοθετήσει μια κοινή για όλες τις εταιρείες του δικτύου ελεγκτική προσέγγιση. Χρησιμοποιούμε μια παγκόσμια εφαρμοζόμενη ελεγκτική μεθοδολογία (PwC Audit), σε συνδυασμό με τεχνολογικά εργαλεία τα οποία σκοπό έχουν να υποστηρίξουν τις ομάδες ανάθεσης στην εκτέλεση των καθηκόντων τους.

Η ελεγκτική μας προσέγγιση διενεργείται από την κορυφή προς τη βάση, εντοπίζοντας και εκτιμώντας τους κινδύνους, μέσω της κατανόησης της ελεγχόμενης οντότητας και του περιβάλλοντός της, περιλαμβανομένου του συστήματος εσωτερικού ελέγχου. Για να επιτευχθεί αυτή η κατανόηση, συνδυάζουμε τη διεξοδική, δυναμική, τεχνολογικά υποστηριζόμενη ανάλυση με τις ψηφιακές δεξιότητες, τις εξειδικευμένες τεχνικές γνώσεις και την επαγγελματική κρίση των ανθρώπων μας. Οι διαδικασίες αξιολόγησης κινδύνου που εφαρμόζουμε καθοδηγούν το σχεδιασμό και την εκτέλεση των ελεγκτικών μας διαδικασιών για την απόκτηση επαρκών και κατάλληλων ελεγκτικών τεκμηρίων.

Δίνουμε ιδιαίτερη προσοχή στους εσωτερικούς δείκτες και τις διαδικασίες που παρακολουθούν τακτικά την αποτελεσματικότητα των διαδικασιών κινδύνων και ποιότητας και παρέχουν έγκαιρα πληροφορίες σχετικά με την ποιότητα του ελεγκτικού έργου μας και τυχόν τομείς με περιθώρια βελτίωσης. Επιπλέον, λαμβάνουμε υπόψη μας αυτό που απαιτούν από εμάς τα διάφορα ενδιαφερόμενα μέρη, αυτό που μας επικοινωνούν ότι πρέπει να βελτιώσουμε καθώς και τα ευρήματα από τις επιθεωρήσεις των ρυθμιστικών αρχών σχετικά με την ποιότητα της εργασίας μας.



# Η προσέγγισή μας

Ως μέλος του δικτύου της PwC, η PwC A.E. έχει πρόσβαση και χρησιμοποιεί το PwC Audit, μια κοινή μεθοδολογία ελέγχου με τις σχετικές διαδικασίες. Αυτή η μεθοδολογία βασίζεται στα Διεθνή Πρότυπα Ελέγχου (International Standards on Auditing - ISAs), παρέχοντας, όπου χρειάζεται, επιπλέον καθοδήγηση μέσω των πολιτικών και διαδικασιών της PwC. Οι πολιτικές και οι διαδικασίες ελέγχου της PwC έχουν σχεδιαστεί για τη διευκόλυνση των ελέγχων που διεξάγονται σύμφωνα με τις απαιτήσεις των ISAs και τις συνθήκες κάθε ελεγκτικής ανάθεσης. Η κοινή ελεγκτική μεθοδολογία μας παρέχει το πλαίσιο που επιτρέπει στις εταιρείες του δικτύου PwC να συμμορφώνονται πλήρως με τα ισχύοντα επαγγελματικά πρότυπα, τις νομικές και κανονιστικές απαιτήσεις.

Το PwC Audit αναλύει τη μεθοδολογία μας. Ο οδηγός αυτός μαζί με τα εργαλεία υποστήριξης ελέγχου και τα πρότυπα υποδείγματα υποστηρίζουν τις ομάδες ανάθεσης στη διεξαγωγή των ελέγχων και στην παροχή λοιπών υπηρεσιών διασφάλισης και συναφών υπηρεσιών. Τα εργαλεία που βασίζονται στην τεχνολογία και τα οποία περιγράφονται παρακάτω, έχουν σχεδιαστεί για να ενισχύουν και να υποστηρίζουν ελέγχους ποιότητας και να προάγουν τη συνέπεια στην ποιότητα των αναθέσεων.

Συμπληρωματικά στα πρότυπα και τις μεθοδολογίες του δικτύου της PwC, η Εταιρεία διαθέτει συμπληρωματικές πολιτικές και διαδικασίες σύμφωνα με τις παραδεκτές λογιστικές αρχές και τα Διεθνή Πρότυπα Ελέγχου, Επισκόπησης, διασφάλισης και παροχής Συναφών Υπηρεσιών, οι οποίες ενημερώνονται συνεχώς για να ανταποκρίνονται στις νέες επαγγελματικές εξελίξεις, ικανοποιώντας τις υφιστάμενες απαιτήσεις, καθώς και τις ανάγκες του ελεγκτικού επαγγέλματος. Αυτές οι πολιτικές καλύπτουν τα επαγγελματικά και κανονιστικά πρότυπα ενώ ταυτόχρονα αντανακλούν και τις οδηγίες που παρέχει η Εταιρεία στο προσωπικό της για την καλύτερη δυνατή εφαρμογή τους. Αυτές οι πολιτικές είναι διαθέσιμες σε ηλεκτρονικά αρχεία, βάσεις δεδομένων και διαδικτυακές εφαρμογές, ενημερώνονται τακτικά ή συμπληρώνονται με τις τρέχουσες εξελίξεις και είναι πάντα διαθέσιμες σε όλους τους εργαζόμενους.



# Εργαλεία και τεχνολογίες για την υποστήριξη του ελέγχου



## Η τεχνολογία μας

Το **Aura**, η παγκόσμια πλατφόρμα ελεγκτικής τεκμηρίωσης που χρησιμοποιείται σε ολόκληρο το δίκτυο της PwC. Το Aura διευκολύνει τον τρόπο με τον οποίο χτίζουμε και εκτελούμε τα σχέδια ελέγχου υποστηρίζοντας τις ομάδες στην αποτελεσματική εφαρμογή της μεθοδολογίας μας, δημιουργώντας διαφανή σύνδεση μεταξύ κινδύνων, απαιτούμενων διαδικασιών, δικλίδων εσωτερικού ελέγχου και της εργασίας που διενεργείται για την αντιμετώπιση αυτών των κινδύνων, καθώς και παροχή ολοκληρωμένης καθοδήγησης και δυνατότητες διαχείρισης έργου. Στοχευμένα σχέδια ελέγχου προσδιορίζουν τα επίπεδα κινδύνου, το επίπεδο στο οποίο βασιζόμαστε στις δικλίδες εσωτερικού ελέγχου και στους ελέγχους ουσιαστικής επαλήθευσης. Πίνακες ελέγχου δείχνουν σε πραγματικό χρόνο την πρόοδο του ελέγχου των ομάδων, καθώς και τις επιπτώσεις των αποφάσεων οριοθέτησης του ελέγχου πιο γρήγορα.

Το **Connect** είναι η πλατφόρμα, που δίνει τη δυνατότητα στους πελάτες να μοιραστούν γρήγορα και με ασφάλεια έγγραφα ελέγχου και παραδοτέα. Το Connect διευκολύνει επίσης την παρακολούθηση της κατάστασης των παραδοτέων και την επίλυση θεμάτων μέσω της αυτόματης επισήμανσης και της παρακολούθησης εκκρεμών στοιχείων και ζητημάτων που εντοπίστηκαν μέσω του ελέγχου, προκειμένου να δοθεί άμεση προσοχή και λύση. Οι πελάτες μπορούν επίσης να δουν ενδεχόμενες ελεγκτικές αναπροσαρμογές, ελλείψεις σε δικλίδες καθώς και την πρόοδο του υποχρεωτικού ελέγχου σε όλες τις περιοχές του σε πραγματικό χρόνο.

Το **Connect audit manager** βελτιστοποιεί, τυποποιεί και αυτοματοποιεί το συντονισμό της ελεγκτικής ομάδας ενός ομίλου επιχειρήσεων και των σημαντικών συνιστωσών οντοτήτων σε ελέγχους ομίλων και σε υποχρεωτικούς ελέγχους. Παρέχει μια ψηφιακή πλατφόρμα μέσω της οποίας φαίνονται τα εισερχόμενα και εξερχόμενα στοιχεία και ψηφιοποιεί όλη τη διαδικασία συντονισμού παρέχοντας μεγαλύτερη διαφάνεια, συμμόρφωση και ποιότητα σε πολύπλοκους ελέγχους πολλαπλών εγκαταστάσεων.

Το **Instructions Tool** αυτοματοποιεί και τυποποιεί τη σύνταξη των ενδοεταιρικών οδηγιών ελέγχου (interoffice instructions) με βάση τις απαιτήσεις για την υποβολή εκθέσεων και τις ειδικές αναθέσεις.

Το **Halo**, το εργαλείο ελέγχου δεδομένων που χρησιμοποιούμε, διαχειρίζεται τεράστιους όγκους δεδομένων, εξετάζοντας ολόκληρους πληθυσμούς με στόχο να βελτιώσει την αξιολόγηση κινδύνου, την ανάλυση των δεδομένων και την ελεγκτική εργασία. Για παράδειγμα, το Halo for Journals, παρέχει τη δυνατότητα εντοπισμού λογιστικών εγγραφών με βάση καθορισμένα κριτήρια, διευκολύνοντας έτσι τις ομάδες ανάθεσης αφενός στη μελέτη και την οπτικοποίηση των δεδομένων αφετέρου στον εντοπισμό των λογιστικών εγγραφών πελατών που θα εξεταστούν κατά την ελεγκτική εργασία.

Το **Halo Platform** επιτρέπει στις ομάδες ανάθεσης να διαχειρίζονται την εξαγωγή των δεδομένων που χρειάζονται για τον έλεγχο, να αποθηκεύουν και να πραγματοποιούν αναλύσεις των δεδομένων αυτών, μέσω μιας κεντρικής εφαρμογής, επιτρέποντας στις ομάδες ανάθεσης να παρακολουθούν ενιαία τα δεδομένα που έχουν μεταφορτωθεί και να χρησιμοποιούν τα δεδομένα πελατών που αποκτήθηκαν για πολλαπλές αναλύσεις κατά τη διάρκεια του ελέγχου.



# Εργαλεία και τεχνολογίες για την υποστήριξη του ελέγχου



## Έλεγχος Επόμενης Γενιάς (Next Generation Audit / NGA)

Στο πλαίσιο της δέσμευσής μας για την οικοδόμηση εμπιστοσύνης και την επίτευξη σταθερών αποτελεσμάτων, το δίκτυο της PwC επενδύει σε μια πολυετή προσπάθεια για τη δημιουργία μιας νέας παγκόσμιας πλατφόρμας ελέγχου που θα οδηγήσει στον έλεγχο επόμενης γενιάς, αντικαθιστώντας σταδιακά τις προηγούμενες τεχνολογίες μας, όπως τα Aura και Connect. Διερευνώντας και επενδύοντας σε νέες τεχνολογίες και επαναπροσδιορίζοντας τις υπάρχουσες διαδικασίες ελέγχου, η PwC θα τυποποιήσει περαιτέρω, θα απλοποιήσει, θα κεντριοκοποιήσει και θα αυτοματοποιήσει το ελεγκτικό μας έργο. Η επένδυση αυτή της PwC θα οδηγήσει σε επιτάχυνση της καινοτομίας και θα μας επιτρέψει να ανταποκριθούμε στις μεταβαλλόμενες ανάγκες των ενδιαφερομένων μερών μας, αξιοποιώντας παράλληλα τις νέες τεχνολογίες αιχμής, συμπεριλαμβανομένου του Generative AI ώστε να παρέχουμε μια μετασχηματισμένη εμπειρία ελέγχου με εστίαση στη συνεχή ενίσχυση της ποιότητας. Το όραμα της PwC για το NGA είναι να παρέχει αποτελεσματικά, ισχυρά και ανεξάρτητα συμπεράσματα διασφάλισης και ελέγχου για χρηματοοικονομικές και μη χρηματοοικονομικές πληροφορίες, συμβάλλοντας στη δημιουργία εμπιστοσύνης σε ό,τι έχει πραγματική σημασία για τα ενδιαφερόμενα μέρη μας. Καθώς η PwC επιταχύνει το NGA, θα συνεχίσουμε να εγκαινιάζουμε νέες τεχνολογίες σε συνεχή βάση για τη βελτίωση της ποιότητας και της συνολικής εμπειρίας του ελέγχου.

Σε όλο το δίκτυο της PwC έχουν γίνει σημαντικές επενδύσεις στο Generative AI, καθώς επιδιώκουμε να επαναπροσδιορίσουμε τον τρόπο με τον οποίο παρέχουμε περαιτέρω δυνατότητες στους ανθρώπους μας, αξιοποιώντας τη δύναμη της Τεχνητής Νοημοσύνης (AI). Επικεντρωνόμαστε στην προώθηση μιας κουλτούρας υπεύθυνης χρήσης του AI, υποστηρίζοντας παράλληλα το συνεχιζόμενο ενδιαφέρον και τις ταχέως εξελισσόμενες πιθανές περιπτώσεις χρήσης του AI, συμπεριλαμβανομένου του Generative AI.



## Αξιοπιστία και ελεγκσιμότητα των τεχνολογιών ελέγχου

Η Εταιρεία μας έχει σχεδιάσει και εφαρμόσει διαδικασίες και δικλίδες για την ενίσχυση της αξιοπιστίας αυτών των ελεγκτικών τεχνολογιών. Αυτό περιλαμβάνει τη σαφή οριοθέτηση των ρόλων και των ευθυνών των υπευθύνων διαχείρισης και των χρηστών των ελεγκτικών τεχνολογιών. Επιπλέον, διαθέτουμε οδηγίες που εστιάζουν στην επάρκεια της ελεγκτικής τεκμηρίωσης, η οποία απαιτείται στα φύλλα εργασίας. Οι οδηγίες αυτές αφορούν στον τρόπο χρήσης αυτών των ελεγκτικών τεχνολογιών, συμπεριλαμβανομένης της εκτίμησης της αξιοπιστίας της εκάστοτε ελεγκτικής τεχνολογίας, καθώς και της απαραίτητης τεκμηρίωσης που θα βοηθήσει τον υπεύθυνο επισκόπησης στην εκπλήρωση των σχετιζόμενων με την κατεύθυνση, εποπτεία και επισκόπηση αρμοδιοτήτων του κατά τη διεξαγωγή του ελέγχου.



## Εμπιστευτικότητα και ασφάλεια πληροφοριών

Η εμπιστευτικότητα και η ασφάλεια των πληροφοριών αποτελούν βασικά στοιχεία της επαγγελματικής μας ευθύνης, για την τήρηση των πολιτικών της PwC, των απαιτήσεων των πελατών και των σχετικών νομικών και κανονιστικών υποχρεώσεων. Η κακή χρήση ή η απώλεια εμπιστευτικών πληροφοριών πελατών ή δεδομένων προσωπικού χαρακτήρα μπορεί να εκθέσει την Εταιρεία μας σε νομικές διαδικασίες και μπορεί επίσης να επηρεάσει αρνητικά τη φήμη μας. Λαμβάνουμε πολύ σοβαρά υπόψη την προστασία των εμπιστευτικών και προσωπικών δεδομένων.

### Ιδιωτικότητα δεδομένων

Η Εταιρεία προσεγγίζει με αδιάλειπτη συνέπεια το ισχυρό πρόγραμμα που εφαρμόζει για τη διαχείριση όλων των δεδομένων προσωπικού χαρακτήρα, με τον καθένα στον οργανισμό μας να διαδραματίζει σημαντικό ρόλο στη διαφύλαξη και προστασία τους. Συνεχίζουμε να βασιζόμαστε στο εκτεταμένο πρόγραμμα Προστασίας Δεδομένων και Απορρήτου που έχουμε υλοποιήσει, και δεσμευόμαστε να διατηρήσουμε τις ορθές πρακτικές διαχείρισης δεδομένων που έχουν ενσωματωθεί στην Εταιρεία μας.

Το πρόγραμμά μας για την Προστασία Δεδομένων και Απορρήτου, το οποίο ελέγχεται από εξωτερικούς ανεξάρτητους ελεγκτές βάσει του προτύπου ISO 27701:2019 Διαχείρισης Πληροφοριών Απορρήτου, παρακολουθείται συνεχώς, προκειμένου να διασφαλιστεί ότι η Εταιρεία είναι σε θέση να διαχειρίζεται αποτελεσματικά και να ελαχιστοποιεί τυχόν πιθανούς κινδύνους που αφορούν την Προστασία Δεδομένων και Απορρήτου.







## Εμπιστευτικότητα και ασφάλεια πληροφοριών

### Ασφάλεια πληροφορίας

Η ασφάλεια των πληροφοριών αποτελεί υψηλή προτεραιότητα για το Δίκτυο της PwC. Η Εταιρεία μας είναι υπόλογη στους ανθρώπους, στους πελάτες, στους προμηθευτές και άλλους ενδιαφερόμενους φορείς για την προστασία των πληροφοριών που μας έχουν αναθέσει να διαχειριστούμε.

Η αποτυχία προστασίας των πληροφοριών θα μπορούσε ενδεχομένως να βλάψει τα άτομα των οποίων τις πληροφορίες κατέχει η Εταιρεία μας και να μας οδηγήσει σε ρυθμιστικές κυρώσεις ή άλλες οικονομικές απώλειες και να επηρεάσει τη φήμη και το εμπορικό σήμα της PwC. Ως εκ τούτου η Εταιρεία μας συμμορφώνεται με την Πολιτική Ασφάλειας Πληροφοριών, η οποία περιγράφει τις ελάχιστες απαιτήσεις ασφαλείας για όλες τις εταιρείες του δικτύου της PwC.

Επιπλέον, η PwC A.E. διατηρεί ένα Σύστημα Διαχείρισης Ασφάλειας Πληροφοριών (Information Security Management System - ISMS) που ελέγχεται ετησίως από εξωτερικό ανεξάρτητο ελεγκτή πιστοποιημένου φορέα πιστοποίησης, με βάση το πρότυπο ISO 27001 (Ασφάλεια Πληροφοριών) και με το πρότυπο ISO 22301 (Επιχειρησιακή Συνέχεια).





## Υποστήριξη κατά τη διενέργεια μιας ανάθεσης



### Εξελιγμένο μοντέλο παράδοσης

Βοηθάμε τους πελάτες μας να αντιμετωπίσουν την πολυπλοκότητα των κανονισμών και να ενισχύσουν την εμπιστοσύνη και τη διαφάνεια. Προσφέροντας νέες προοπτικές, αξιοποιώντας εξειδικευμένες γνώσεις για την επιχείρησή τους, τον κλάδο και τους κανονισμούς τους, παρέχουμε βαθύτερες γνώσεις και συμβουλές σε ολόκληρο τον οργανισμό τους. Προσεγγίζουμε τις υπηρεσίες ελέγχου και διασφάλισης με βαθιά και ευρεία κατανόηση των δραστηριοτήτων των πελατών μας, του κλάδου στον οποίο δραστηριοποιούνται και των πιο πρόσφατων ρυθμιστικών προτύπων.

Εξετάζουμε τους κινδύνους που αντιμετωπίζει μια εταιρεία, τον τρόπο με τον οποίο η διοίκηση ελέγχει αυτούς τους κινδύνους, καθώς και τη διαφάνεια των αναφορών της εταιρείας προς τα ενδιαφερόμενα μέρη. Η ελεγκτική μας προσέγγιση, στην αιχμή των βέλτιστων πρακτικών, προσαρμόζεται ανάλογα με το μέγεθος και τη φύση του οργανισμού των πελατών μας και βασίζεται στις εκτεταμένες γνώσεις μας για τον κλάδο και την τοπική αγορά. Η εις βάθος κατανόηση του κανονιστικού πλαισίου και της νομοθεσίας, μας επιτρέπει να βοηθήσουμε στις πολύπλοκες επιχειρηματικές απαιτήσεις και να διασφαλίσουμε τη συμμόρφωση.

Συνεχίζουμε να εξελίσσουμε τον τρόπο με τον οποίο παρέχουμε τις υπηρεσίες μας, χρησιμοποιώντας κέντρα παράδοσης (delivery centres), έτσι ώστε οι άνθρωποι μας να παράγουν αποτελέσματα για τις ελεγχόμενες οντότητες / πελάτες μας, τους πελάτες τους, τα ενδιαφερόμενα μέρη και τις κοινότητες τα οποία έχουν θετικό και διαρκή αντίκτυπο κατά μήκος της αλυσίδας αξίας.



### Κατεύθυνση, καθοδήγηση και εποπτεία

Ο επικεφαλής ανάθεσης και τα ανώτερα μέλη της ομάδας ανάθεσης είναι υπεύθυνα και υπόλογα για την παροχή ποιοτικής καθοδήγησης καθ' όλη τη διάρκεια του ελέγχου και την επίβλεψη της εργασίας που ολοκληρώνεται από τα λιγότερο έμπειρα μέλη της ομάδας, την καθοδήγηση της ομάδας και τη διατήρηση της ποιότητας του ελέγχου σε υψηλά επίπεδα.

Ο επικεφαλής της ανάθεσης είναι υπεύθυνος να εξασφαλίζει, ότι ο έλεγχος διενεργείται και τεκμηριώνεται όπως απαιτείται και ότι τα συμπεράσματα που εξάγονται είναι κατάλληλα, διασφαλίζοντας την έγκαιρη και επαρκή συμμετοχή του κατά τη διάρκεια όλου του ελέγχου. Αυτό περιλαμβάνει τη λήψη σημαντικών αποφάσεων και κρίσεων, την υποβολή αιτήσεων διαβούλευσης σε δύσκολα ή επίμαχα θέματα, όπου αυτό κρίνεται σκόπιμο και τη βασική διασφάλιση ότι όλοι οι σημαντικοί κίνδυνοι έχουν αξιολογηθεί δεόντως και έχουν αντιμετωπιστεί κατάλληλα.

Ο επικεφαλής ανάθεσης, καθώς και τα ανώτερα μέλη της ομάδας ανάθεσης καλλιεργούν μια νοοτροπία, με βάση την οποία οι ομάδες ανάθεσης καλούνται να σκέφτονται, να αναλύουν, να αμφισβητούν και να ακολουθούν αυστηρά την προσέγγισή τους. Ακολουθούν μια φιλοσοφία που αποτελεί κίνητρο για τη διαρκή βελτίωση της ποιότητας, εφαρμόζουν και προωθούν τον επαγγελματικό σκεπτικισμό, ενθαρρύνουν μια ολοκληρωμένη νοοτροπία διαβούλευσης και είναι πρόθυμοι να μεταδώσουν τη γνώση τους και να συμβουλευθούν τους άλλους. Επίσης, είναι υπεύθυνοι για την έγκαιρη επισκόπηση της ελεγκτικής εργασίας, την ποιότητα των ελεγκτικών διαδικασιών και τα αποτελέσματα και συμπεράσματα και είναι καθήκον τους να επιβεβαιώνουν, ότι οι ελεγκτικές διαδικασίες διενεργήθηκαν και τεκμηριώθηκαν κατάλληλα στο φάκελο ανάθεσης και ότι τα συμπεράσματα στα οποία κατέληξαν είναι σύμφωνα με την κατανόηση των όρων της ανάθεσης.





## Κουλτούρα διαβούλευσης

Η διαβούλευση είναι το κλειδί για τη διατήρηση της υψηλής ποιότητας του ελέγχου. Έχουμε επίσημα πρωτόκολλα σχετικά με την υποχρεωτική διαβούλευση, λόγω της συνεχούς μας προσπάθειας για βελτίωση της ποιότητας. Η Εταιρεία διαθέτει πολιτικές οι οποίες ορίζουν τις περιπτώσεις κάτω από τις οποίες καθίσταται υποχρεωτική η διενέργεια διαβούλευσης για λογιστικά και ελεγκτικά θέματα και ζητήματα διαχείρισης κινδύνου. Η συμβουλευτική μας κουλτούρα υποβοηθά επίσης τις ομάδες ανάθεσης να πραγματοποιούν τακτικές διαβουλεύσεις μεταξύ τους σε ανεπίσημη βάση, καθώς επίσης με εμπειρογνώμονες και τρίτους, ακόμα και σε περιπτώσεις όπου η επίσημη διαβούλευση δεν απαιτείται. Για παράδειγμα, οι ομάδες ανάθεσης διαβουλεύονται με τις κατάλληλες ομάδες σε τομείς όπως η φορολογία, η διαχείριση κινδύνου, η αποτίμηση, η αναλογιστική και άλλες ειδικότητες.

Στις υπηρεσίες διασφάλισης, χρησιμοποιούμε μια νέα ανεξάρτητη παγκόσμια πλατφόρμα διαβούλευσης με την ονομασία Consult που προσφέρει ένα ενιαίο σημείο εισόδου για διαβούλευση επί τεχνικών θεμάτων με τα κατάλληλα άτομα. Επίσης, το Consult ως μία “cloud-based” λύση, η οποία είναι και ενσωματωμένη στο Aura, αποτελεί μια πηγή επίσημων και μη αιτημάτων διαβούλευσης και επισκοπήσεων, που συνδράμει αποτελεσματικά και με συνέπεια στη ροή της εν λόγω διαδικασίας ενώ ταυτόχρονα παρέχει τη δυνατότητα αναζήτησης και αναφοράς σε προηγούμενα σχετικά αιτήματα. Επιπλέον μέσω του Consult διασφαλίζεται η καταγραφή και η έγκριση των διαβουλεύσεων, σύμφωνα με τα επαγγελματικά πρότυπα και τις πολιτικές διαχείρισης κινδύνου του δικτύου της PwC.

Η ομάδα που ασχολείται με θέματα εταιρικής αναφοράς (Corporate Reporting Services / CRS) στην Εταιρεία μας, είναι μέρος του Διεθνούς Δικτύου CRS της PwC, και σκοπός της είναι η προώθηση υψηλής ποιότητας εταιρικής αναφοράς, συμπεριλαμβανομένης και της μη-χρηματοοικονομικής αναφοράς, με στόχο την οικοδόμηση εμπιστοσύνης. Οι κύριοι τομείς εστίασής της είναι η εφαρμογή των Διεθνών Προτύπων Χρηματοοικονομικής Αναφοράς (ΔΠΧΑ) και των Ελληνικών Λογιστικών Προτύπων (ΕΛΠ) αντίστοιχα, καθώς και οι εκθέσεις βιωσιμότητας (sustainability reporting). Έμπειρα μέλη της ομάδας έχουν πιστοποιηθεί από τη Global Assurance Quality - Corporate Reporting Services (GAQ-CRS) της PwC. Η GAQ-CRS παρέχει υποστήριξη και καθοδήγηση στις διάφορες επιτροπές και ομάδες στο πλαίσιο του Διεθνούς Δικτύου CRS, το οποίο είναι διαρθρωμένο σε τρεις κύριες θεματικές ενότητες - χρηματοοικονομικά μέσα, εταιρική λογιστική και εκθέσεις βιωσιμότητας. Περιλαμβάνει επίσης διάφορες υποεπιτροπές που εστιάζουν σε εξειδικευμένους τομείς των ΔΠΧΑ. Η GAQ-CRS υποβοηθάει επίσης τη διαμόρφωση της άποψης της PwC για διάφορα λογιστικά θέματα μέσω του δικτύου θεματικών ενοτήτων, συνεργάζεται με τους φορείς θέσπισης προτύπων για την προώθηση της άποψης της PwC σχετικά με την ανάπτυξη των λογιστικών προτύπων και συνεργάζεται με τις άλλες εταιρείες για την προώθηση της αμοιβαίας κατανόησης των ευρύτερων απόψεων της αγοράς.



## Εταίροι Επισκόπησης Ποιότητας (QRP)

Σε συγκεκριμένες ελεγκτικές αναθέσεις ορίζεται ένας Εταίρος Επισκόπησης Ποιότητας (Quality Review Partner / QRP) ως συστατικό μέρος του συστήματος διαχείρισης ποιότητας της Εταιρείας, όπως απαιτείται από τα επαγγελματικά πρότυπα. Στις αναθέσεις αυτές περιλαμβάνονται οι έλεγχοι των σημαντικών πελατών, των οντοτήτων δημοσίου συμφέροντος, καθώς και των αναθέσεων που χαρακτηρίζονται ως υψηλού κινδύνου. Αυτοί οι εταίροι είναι έμπειροι επαγγελματίες που είναι ανεξάρτητοι από τη βασική ομάδα ανάθεσης και διαθέτουν την απαραίτητη εμπειρία και τεχνικές γνώσεις, εμπλέκονται στις πιο κρίσιμες πτυχές του ελέγχου. Για παράδειγμα, ενδέχεται να παρέχουν συμβουλές σε θέματα ανεξαρτησίας της Εταιρείας, σημαντικών κινδύνων και στην ανταπόκριση της ομάδας ελέγχου σε αυτούς τους κινδύνους, όπως και σε συγκεκριμένα θέματα λογιστικής, ελεγκτικής και χρηματοοικονομικής αναφοράς και γνωστοποίησης, επικοινωνίας με όσους είναι επιφορτισμένοι με τη διακυβέρνηση, καθώς και για την καταλληλότητα της υπό έκδοση έκθεσης ελέγχου. Ο QRP συζητά όλα τα σημαντικά ζητήματα με τον επικεφαλής της ανάθεσης και παρέχει πριν από την έκδοση της έκθεσης ελέγχου μια αντικειμενική αξιολόγηση των σημαντικών αποφάσεων και κρίσεων της ομάδας ανάθεσης και των συμπερασμάτων που προέκυψαν. Ο QRP εξετάζει και ζητά διευκρινίσεις από την ομάδα ελέγχου όσον αφορά τις κρίσεις της και την εργασία που έχει πραγματοποιήσει. Οι QRPs συμμετέχουν στην ελεγκτική διαδικασία καθ' όλη τη διάρκεια αυτής, ούτως ώστε να παρέχουν έγκαιρα τη γνώμη τους και να διασφαλίζεται ότι η επισκόπησή τους, και τα όποια θέματα προκύπτουν από αυτή επιλύονται πριν από την ημερομηνία σύνταξης της έκθεσης ελέγχου.



## Διαφορές απόψεων

Οι Πολιτικές Διαχείρισης Κινδύνου του δικτύου αναφέρουν τρόπους για τη διευθέτηση περιπτώσεων στις οποίες προκύπτει διάσταση επαγγελματικών απόψεων μεταξύ του επικεφαλής της ανάθεσης, του Εταίρου Επισκόπησης Ποιότητας και κάποιου άλλου εταίρου που ασχολείται με την παροχή υπηρεσιών διασφάλισης ή των κεντρικών τμημάτων. Αυτοί περιλαμβάνουν την παρουσίαση και συζήτηση του θέματος που έχει προκύψει σε συνεδρίαση της αρμόδιας Ομάδας Εργασίας (Working Group), της Ομάδας η οποία εξειδικεύεται στο εν λόγω θέμα (Topic Stream) ή της Ομάδας η οποία είναι αρμόδια για θέματα που αφορούν το σχετικό κλάδο (Industry Group), προκειμένου να αποκτηθεί ένα ευρύ φάσμα απόψεων για την επίτευξη συναίνεσης ή/και τη χρήση ομάδων τεχνικής υποστήριξης αποτελούμενων από εταίρους ανεξάρτητους από τη συγκεκριμένη ανάθεση.







# Παρακολούθηση



Εισαγωγικό μήνυμα



Η προσέγγισή μας προς την ποιότητα



Κουλτούρα και αξίες



Οι άνθρωποί μας



Η προσέγγισή μας



Παρακολούθηση



Το δίκτυο της PwC



Νομική μορφή και δομή διακυβέρνησης



Παραρτήματα



# Παρακολούθηση



## Παρακολούθηση της ποιότητας των υπηρεσιών διασφάλισης

Αναγνωρίζουμε ότι η ποιότητα στην παροχή υπηρεσιών διασφάλισης στους πελάτες μας είναι κρίσιμη για τη διατήρηση της εμπιστοσύνης των επενδυτών και των άλλων ενδιαφερόμενων μερών, όσον αφορά στην ακεραιότητα της εργασίας μας. Αυτό είναι το βασικό στοιχείο της στρατηγικής μας για την παροχή υπηρεσιών διασφάλισης.

Η ευθύνη για την κατάλληλη διαχείριση της ποιότητας ανήκει στην ηγεσία της PwC A.E. Αυτή περιλαμβάνει το σχεδιασμό και τη λειτουργία ενός αποτελεσματικού SoQM, το οποίο ανταποκρίνεται στους κινδύνους που σχετίζονται με τη διενέργεια ελεγκτικών αναθέσεων, χρησιμοποιώντας το πλαίσιο QMSE του δικτύου.

Ο γενικός στόχος ποιότητας σύμφωνα με το πλαίσιο QMSE, είναι να εξασφαλίζουμε τις απαιτούμενες δυνατότητες για την Εταιρεία μας και να βοηθάμε τους ανθρώπους μας να χρησιμοποιούν με συνέπεια τις μεθοδολογίες, διαδικασίες και τεχνολογίες μας κατά την εκτέλεση των υπηρεσιών διασφάλισης με αποτελεσματικό και αποδοτικό τρόπο που ανταποκρίνεται στις προσδοκίες των πελατών μας και των λοιπών ενδιαφερόμενων μερών.

Η εσωτερική παρακολούθηση της Εταιρείας μας περιλαμβάνει διαρκή αξιολόγηση του κατά πόσον οι πολιτικές και οι διαδικασίες, οι οποίες αποτελούν το SoQM της Εταιρείας, σχεδιάζονται κατάλληλα και λειτουργούν αποτελεσματικά, ώστε να παρέχουν εύλογη διασφάλιση ότι οι ελεγκτικές αναθέσεις, οι μη ελεγκτικές αναθέσεις καθώς και αυτές που σχετίζονται με συναφείς υπηρεσίες εκτελούνται σύμφωνα με τους ισχύοντες νόμους, κανονισμούς και τα επαγγελματικά πρότυπα (αναφερόμενη επίσης ως συνεχή παρακολούθηση). Αυτό περιλαμβάνει διαδικασίες διασφάλισης σε πραγματικό χρόνο.



## Στοχεύοντας στην πρόληψη: Διαδικασίες διασφάλισης σε πραγματικό χρόνο

Έχουμε αναπτύξει ένα πρόγραμμα με διαδικασίες για την ποιότητα διασφάλισης σε πραγματικό χρόνο (Real Time Quality Assurance - "RTA") σχεδιασμένο ώστε να παρέχει παρακολούθηση προληπτικού χαρακτήρα που βοηθάει στην καθοδήγηση και περαιτέρω υποστήριξη των ομάδων ανάθεσης για την ολοκλήρωση της «κατάλληλης εργασίας» κατά τη διάρκεια του ελέγχου. Αυτό μας επιτρέπει να καλύπτουμε ένα ευρύ φάσμα αναθέσεων και δεικτών για την αξιολόγηση της ποιότητας στις υπηρεσίες διασφάλισης μέσω τυποποιημένων και αυτοματοποιημένων διαδικασιών εσωτερικής παρακολούθησης εξοικονομώντας χρόνο και πόρους.

Εξειδικευμένο προσωπικό, επαγγελματίες από την ομάδα διαχείρισης κινδύνων, καθώς και καθ' ύλη εμπειρογνώμονες (Subject Matter Experts) διενεργούν τις σχετικές επισκοπήσεις.

Παρέχεται πρόσθετη καθοδήγηση στις ομάδες ανάθεσης και όπου εντοπίζονται κοινές πρακτικές, αυτές επικοινωνούνται σε όλο το ελεγκτικό προσωπικό.



# Παρακολούθηση

Επιπλέον της συνεχούς παρακολούθησης που αναφέρεται παραπάνω, η παρακολούθησή μας περιλαμβάνει επίσης μια περιοδική αξιολόγηση του SoQM μας, η οποία περιλαμβάνει την επισκόπηση ολοκληρωμένων αναθέσεων (Επισκοπήσεις Ποιότητας Αναθέσεων - Engagement Compliance Reviews / ECR) καθώς και την περιοδική παρακολούθηση του SoQM της Εταιρείας, από μία αντικειμενική ομάδα, εντός της Εταιρείας. Τα αποτελέσματα αυτών των διαδικασιών σε συνδυασμό με τη διαρκή παρακολούθηση διαμορφώνουν τη βάση για τη συνεχή βελτίωση του SoQM της Εταιρείας. Τα ECRs διεξάγονται στο πλαίσιο του προγράμματος επιθεώρησης σε επίπεδο δικτύου, βασιζόμενα σε επαγγελματικά πρότυπα και στην ελεγκτική μεθοδολογία της PwC.

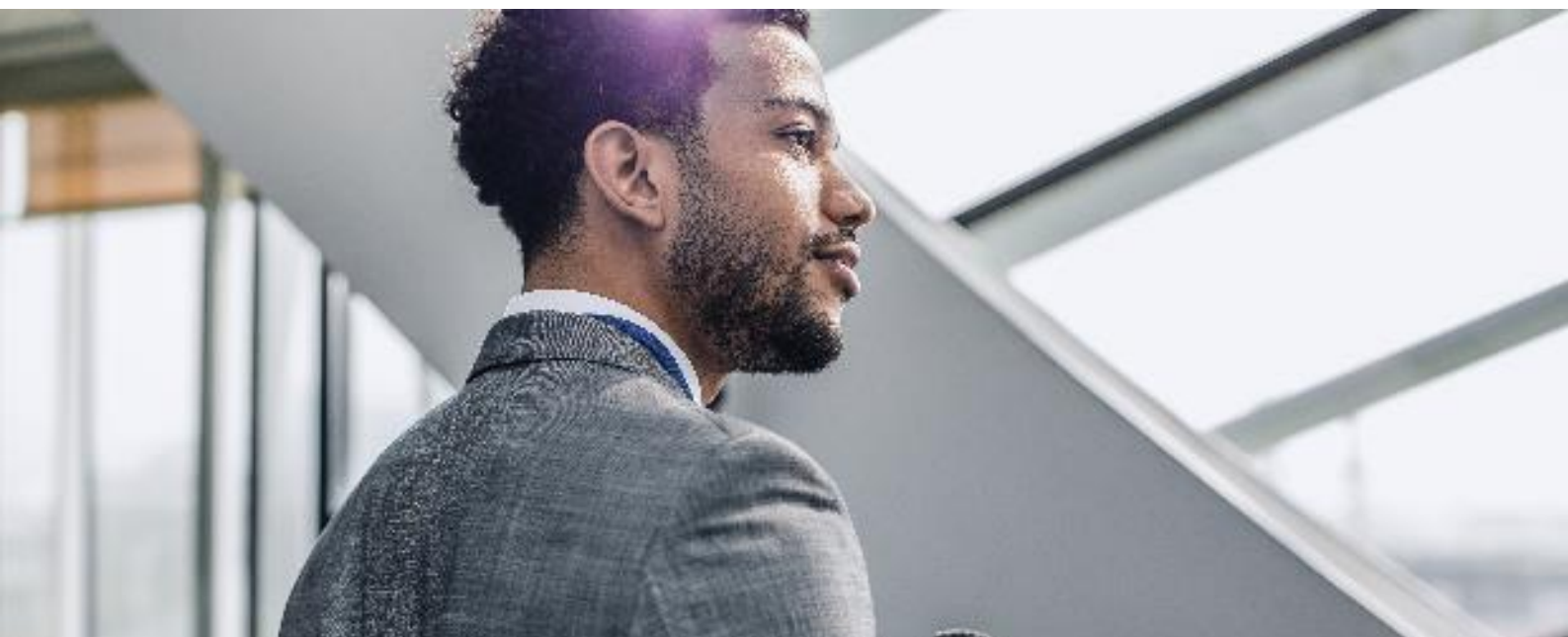
Οι διαδικασίες ECR είναι επισκοπήσεις που διενεργούνται σε περιοδική βάση και εξετάζουν βάσει της διαβάθμισης κινδύνου, αποπερατωθείσες αναθέσεις που έχουν διενεργηθεί από στελέχη της Εταιρείας που είναι εξουσιοδοτημένα να υπογράφουν εκθέσεις ελέγχου, εκθέσεις μη ελεγκτικών υπηρεσιών διασφάλισης ή εκθέσεις που σχετίζονται με συναφείς υπηρεσίες. Η διενεργούμενη επισκόπηση αξιολογεί κατά πόσον η ανατεθείσα εργασία διενεργήθηκε σύμφωνα με τις οδηγίες ελέγχου της PwC, τα εφαρμοστέα επαγγελματικά πρότυπα και άλλες ισχύουσες πολιτικές και διαδικασίες που σχετίζονται με την ανάθεση.

Οι επικεφαλής των αναθέσεων ελέγχονται, τουλάχιστον μία φορά, κάθε πέντε χρόνια ή κάθε τρία χρόνια (στην περίπτωση που είναι υπεύθυνοι για σημαντικές ελεγκτικές αναθέσεις).

Οι διαδικασίες ECR διενεργούνται κατά τέτοιο τρόπο, ώστε οι με βάση την ανάλυση κινδύνου σημαντικές αναθέσεις να αξιολογούνται τουλάχιστον δύο φορές κάθε έξι χρόνια.

Οι επισκοπήσεις διενεργούνται από έμπειρους εταίρους οι οποίοι παρέχουν υπηρεσίες διασφάλισης και υποστηρίζονται από ανεξάρτητες ομάδες εταίρων, εκτελεστικών διευθυντικών στελεχών (directors), ανώτερων διευθυντικών στελεχών (senior managers), έμπειρων διευθυντικών στελεχών (experienced managers) και άλλων ειδημόνων. Οι υπεύθυνοι επισκόπησης ECR μπορούν να αναζητηθούν και σε άλλες εταιρείες του δικτύου της PwC εάν χρειάζεται προκειμένου να παράσχουν τις υπηρεσίες τους με εξειδίκευση και αντικειμενικότητα. Οι ομάδες επισκόπησης λαμβάνουν εκπαίδευση, η οποία τους υποστηρίζει στην εκπλήρωση των εργασιών τους και χρησιμοποιούν κατά τη διεξαγωγή των διαδικασιών επιθεώρησης μια σειρά ερωτηματολογίων και εργαλείων που αναπτύσσονται σε επίπεδο δικτύου. Η ομάδα επιθεώρησης του δικτύου υποστηρίζει τις ομάδες επισκόπησης μέσω της παρακολούθησης της συνεπούς εφαρμογής των κατευθυντήριων οδηγιών για την κατηγοριοποίηση των ευρημάτων των αναθέσεων και την αξιολόγηση των αναθέσεων σε ολόκληρο το δίκτυο.

Για την αντιμετώπιση σημαντικών θεμάτων που προκύπτουν από τις διαδικασίες ECR καταρτίζεται ένα σχέδιο δράσης. Ορίζονται συγκεκριμένα άτομα τα οποία είναι υπεύθυνα για την εφαρμογή του σχεδίου δράσης εντός συμφωνημένων χρονικών πλαισίων. Το σχέδιο δράσης παρακολουθείται από την ηγεσία του τμήματος διαχείρισης κινδύνου και ποιότητας των υπηρεσιών διασφάλισης για την επιτυχή υλοποίηση των δράσεων.





# Παρακολούθηση

Επιπλέον, το δίκτυο της PwC πραγματοποιεί σε περιοδική βάση επισκοπήσεις για την αξιολόγηση συγκεκριμένων στοιχείων των συστημάτων διαχείρισης ποιότητας των εταιρειών του. Εξετάζει επίσης την αξιολόγηση της ίδιας της ηγεσίας της εταιρείας της PwC για την αποτελεσματικότητα του συστήματος διαχείρισης ποιότητας καθώς και το συμπέρασμά της για το εάν ο συνολικός στόχος ποιότητας έχει επιτευχθεί.

Τα αποτελέσματα των επιθεωρήσεων αναφέρονται στην ηγεσία της Εταιρείας μας, που είναι υπεύθυνη για την ανάλυση των αποτελεσμάτων των επιθεωρήσεων καθώς και των ευρημάτων από όλες τις πηγές πληροφόρησης, για την έγκαιρη ανάλυση βαθύτερων αιτιών και για την εφαρμογή διορθωτικών ενεργειών όπου κρίνεται απαραίτητο. Σε περιπτώσεις όπου εντοπίζονται ζητήματα ποιότητας σε φάκελο ανάθεσης, με βάση τη φύση και τις περιστάσεις των ζητημάτων, ο αρμόδιος επικεφαλής ανάθεσης ή μέλη από την ηγεσία των υπηρεσιών διασφάλισης της Εταιρείας μας ενδέχεται να υποχρεωθούν να λάβουν επιπρόσθετη καθοδήγηση, εκπαίδευση ή ακόμη να υποστούν επιπλέον κυρώσεις σύμφωνα με το Πλαίσιο Αναγνώρισης και Ανάλυσης Ευθύνης της Εταιρείας.

Οι επικεφαλείς αναθέσεων στις Υπηρεσίες διασφάλισης της Εταιρείας μας λαμβάνουν πληροφόρηση για τα αποτελέσματα των επιθεωρήσεων του δικτύου, σχεδιασμένη για να χρησιμοποιηθεί στην αξιολόγηση του εύρους της ελεγκτικής εργασίας που θεωρούν ότι απαιτείται καθώς και του κατά πόσο μπορούν να βασιστούν στην εργασία των εταιρειών του δικτύου PwC για τον έλεγχο των ενοποιημένων χρηματοοικονομικών καταστάσεων ενός πελάτη τους.





# Παρακολούθηση



## Μαθαίνουμε: Ανάλυση βαθύτερων αιτιών

### Μαθαίνουμε: Ανάλυση βαθύτερων αιτιών

Διεξάγουμε αναλύσεις για να προσδιορίζουμε τους πιθανούς παράγοντες οι οποίοι συμβάλλουν στην ποιότητα των ελέγχων της Εταιρείας μας, ώστε να είμαστε σε θέση να αναλαμβάνουμε τις απαραίτητες ενέργειες για τη συνεχή μας βελτίωση. Πρωταρχικός μας στόχος κατά τη διεξαγωγή τέτοιων αναλύσεων είναι να κατανοήσουμε τι μας υποδεικνύουν τα ευρήματά μας για το SoQM μας και να προσδιορίσουμε πώς η Εταιρεία μπορεί να προσφέρει ένα αποτελεσματικό περιβάλλον, προκειμένου οι ομάδες ανάθεσης να διενεργούν έναν έλεγχο με υψηλή ποιότητα. Εξετάζουμε τα ευρήματα σε σχέση με την ποιότητα από όλες τις πηγές συμπεριλαμβανομένης της διαρκούς παρακολούθησης του SoQM καθώς και τις επισκοπήσεις που πραγματοποιεί το Δίκτυο στο SoQM. Αναλύουμε τους ελέγχους, με ή χωρίς ελλείψεις, που έχουν εντοπιστεί μέσω της δικής μας εσωτερικής διαδικασίας επισκόπησης είτε μέσω εξωτερικών επισκοπήσεων ή άλλων δεδομένων, όπως η Παγκόσμια έρευνα ανθρώπινου δυναμικού της PwC, οι αναδιατυπώσεις οικονομικών καταστάσεων και τα λογιστικά σφάλματα, προκειμένου να εντοπίσουμε πιθανές αποκλίσεις και ευκαιρίες μάθησης.

Για μεμονωμένους ελέγχους, μια ανεξάρτητη ομάδα με εξειδίκευση στη ανάλυση βαθύτερων αιτιών εντοπίζει πιθανούς παράγοντες που συνεισφέρουν συνολικά στην ποιότητα του ελέγχου. Εξετάζουμε μεταξύ άλλων παράγοντες οι οποίοι είναι σχετικοί με την τεχνική γνώση, την εποπτεία και την επισκόπηση, τον επαγγελματικό σκεπτικισμό, το δυναμικό της ομάδας ανάθεσης και την εκπαίδευση. Οι πιθανοί αιτιώδεις παράγοντες προσδιορίζονται με την αξιολόγηση των πληροφοριών του ελέγχου, τη διενέργεια συνεντεύξεων και την επισκόπηση επιλεγμένων στοιχείων της ελεγκτικής τεκμηρίωσης, έτσι ώστε να υπάρχει κατανόηση των παραγόντων οι οποίοι πιθανόν να έχουν συνεισφέρει στην ποιότητα του ελέγχου.

Επιπλέον, συγκρίνονται τα δεδομένα τα οποία συλλέγονται για ελέγχους με ή χωρίς ευρήματα σε επίπεδο ανάθεσης και αντιπαραβάλλονται προκειμένου να προσδιοριστεί κατά πόσον ορισμένοι παράγοντες φαίνεται να συσχετίζονται με την ποιότητα του ελέγχου.

Παραδείγματα τέτοιων δεδομένων περιλαμβάνουν τις ώρες που δαπανήθηκαν για τη διενέργεια του ελέγχου και το ποσοστό των ωρών του επικεφαλής της ανάθεσης και του υπεύθυνου της ανάθεσης επί των συνολικών ωρών ελέγχου, τον αριθμό των ετών που τα κύρια μέλη της ομάδας απασχολούνται στην ίδια ελεγχόμενη οντότητα, τον αριθμό των υπόλοιπων ελέγχων που πραγματοποιήθηκαν από τους επικεφαλής ανάθεσης, κατά πόσο η ανάθεση αποτέλεσε αντικείμενο των διαδικασιών αξιολόγησης ποιότητας πριν από την έκδοση της ελεγκτικής έκθεσης, καθώς και τη χρονική περίοδο στην οποία πραγματοποιήθηκε η ελεγκτική εργασία.

Στόχος μας είναι να κατανοούμε τον τρόπο με τον οποίο οι έλεγχοι με υψηλή ποιότητα μπορεί να διαφέρουν από τους ελέγχους στους οποίους έχουν εντοπιστεί ευρήματα σε επίπεδο ανάθεσης και να αξιολογούμε πώς αυτή η γνώση μπορεί να χρησιμοποιηθεί για τη συνεχή βελτίωση όλων των ελέγχων μας. Αξιολογούμε τα αποτελέσματα αυτών των αναλύσεων για να εντοπίζουμε βελτιώσεις που μπορεί να εφαρμοστούν σε όλη την ελεγκτική πρακτική μας. Πιστεύουμε ότι αυτές οι αναλύσεις συμβάλλουν σημαντικά στη συνεχή αποτελεσματικότητα της διαχείρισης της ποιότητας των ελέγχων μας.

Η ανάλυση βαθύτερων αιτιών πραγματοποιείται για όλες τις εντοπιζόμενες ελλείψεις σε επίπεδο SoQM / ανάθεσης. Οι ελλείψεις αυτές εντοπίζονται κατά τη διάρκεια της διαδικασίας παρακολούθησης από την Εταιρεία και/ή από τις επιθεωρήσεις που διενεργούνται από το δίκτυο της PwC και τις ρυθμιστικές αρχές.

# Εξωτερικές επιθεωρήσεις ποιότητας

Η Επιτροπή Λογιστικής Τυποποίησης και Ελέγχων (“ΕΛΤΕ”) διενεργεί περιοδικά, τουλάχιστον ανά τρία (3) έτη, ποιοτικούς ελέγχους στους ορκωτούς ελεγκτές λογιστές και στις ελεγκτικές εταιρείες. Επιπλέον, το Συμβούλιο Λογιστικής Εποπτείας των Εταιρειών Δημοσίου Συμφέροντος (Public Company Accounting Oversight Board / PCAOB) αποτελεί τη ρυθμιστική αρχή των ελέγχων που διενεργούμε σε οντότητες δημοσίου συμφέροντος, των οποίων οι μετοχές είναι εισηγμένες στις οργανωμένες κεφαλαιαγορές των ΗΠΑ.

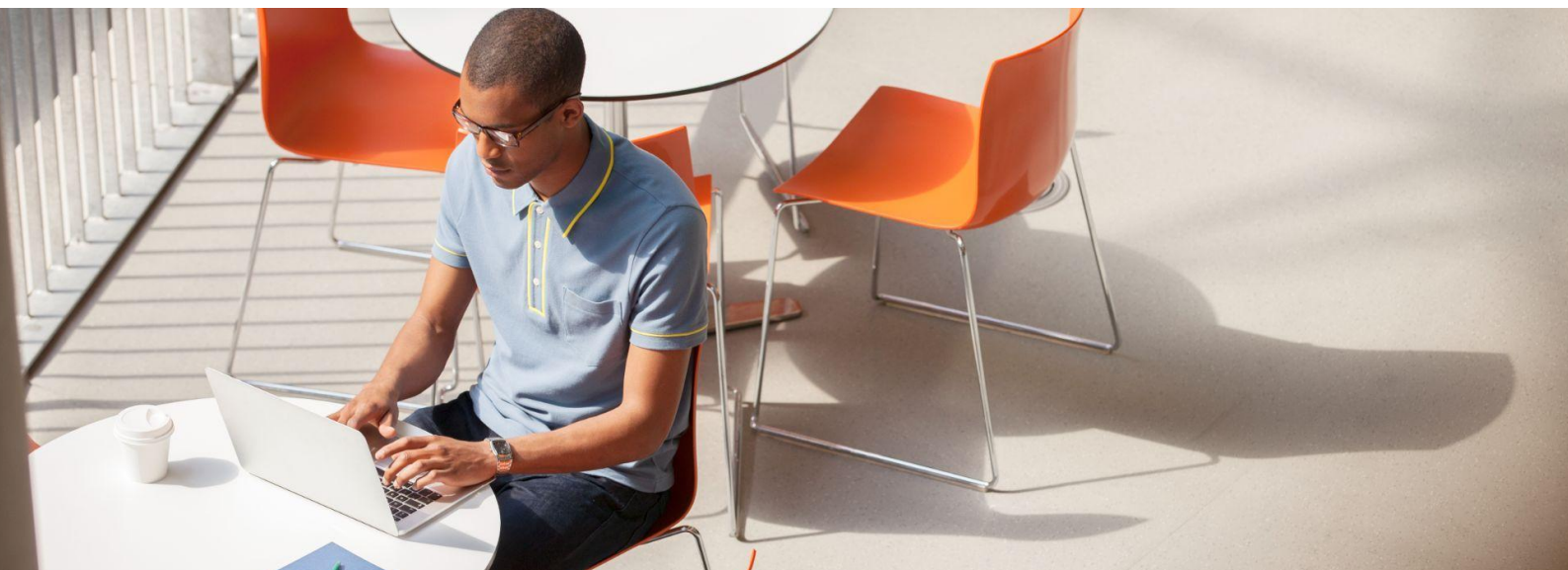
Η τελευταία επιθεώρηση στην Εταιρεία μας διενεργήθηκε από την ΕΛΤΕ από κοινού με το PCAOB τον Οκτώβριο και το Νοέμβριο του 2021. Η επιθεώρηση περιελάμβανε ποιοτικό έλεγχο επί ορισμένων αναθέσεων καθώς και επιθεώρηση σε θέματα που σχετίζονται με το σύστημα διαχείρισης ποιότητας.

Σε συνέχεια της προαναφερθείσας επιθεώρησης, στις 8 Δεκεμβρίου 2022 το PCAOB εξέδωσε την έκθεση επιθεώρησης για το 2021 σύμφωνα με την οποία δεν εντοπίστηκαν ελλείψεις.

Τον Σεπτέμβριο του 2022 λάβαμε την έκθεση ευρημάτων από τον ποιοτικό έλεγχο που διενήργησε η ΕΛΤΕ επί του φακέλου υποχρεωτικού ελέγχου μιας εισηγμένης εταιρείας στο Χρηματιστήριο Αθηνών. Η ως άνω έκθεση περιελάμβανε σχετικές συστάσεις προς τον αρμόδιο ελεγκτή λογιστή και την Εταιρεία. Η Εταιρεία λαμβάνοντας υπόψη τις προαναφερόμενες συστάσεις έλαβε τα κατάλληλα μέτρα για την εφαρμογή τους.

Στις 11 Οκτωβρίου 2023, η Εταιρεία έλαβε την τελική έκθεση με τα ευρήματα από την επιθεώρηση που διενήργησε η ΕΛΤΕ επί του συστήματος διαχείρισης ποιότητας. Η Εταιρεία αφού αξιολόγησε τις συστάσεις που περιλαμβάνονταν στην προαναφερθείσα έκθεση έλαβε τα κατάλληλα μέτρα για να ανταποκριθεί σε αυτά.

Η ανατροφοδότηση που λαμβάνεται από τις ρυθμιστικές αρχές σε συνδυασμό με τα αποτελέσματα από τις διαδικασίες εσωτερικής παρακολούθησης, διαδραματίζουν σημαντικό ρόλο στις προσπάθειες της Εταιρείας για διαρκή βελτίωση. Περιπτώσεις κατά τις οποίες δεν επιτεύχθηκαν οι στόχοι της Εταιρείας σε σχέση με την ποιότητα του ελέγχου αξιολογούνται, προκειμένου να διερευνώνται οι βαθύτερες αιτίες και να διασφαλίζεται η έγκαιρη λήψη των απαραίτητων διορθωτικών ενεργειών. Έχουμε πραγματοποιήσει και συνεχίζουμε να πραγματοποιούμε βελτιώσεις στην ελεγκτική μας προσέγγιση, την εκπαίδευση και άλλες σχετικές διαδικασίες, στοχεύοντας στη διαρκή ενίσχυση της ποιότητας.





# Το δίκτυο

# της PwC



Εισαγωγικό μήνυμα



Η προσέγγισή μας προς την ποιότητα



Κουλτούρα και αξίες



Οι άνθρωποί μας



Η προσέγγισή μας



Παρακολούθηση



Το δίκτυο της PwC



Νομική μορφή και δομή διακυβέρνησης



Παραρτήματα



# Το δίκτυο της PwC



## PricewaterhouseCoopers International Limited

Η PwC αποτελεί την επωνυμία με την οποία οι εταιρείες μέλη της PricewaterhouseCoopers International Limited (PwCIL) δραστηριοποιούνται και παρέχουν επαγγελματικές υπηρεσίες. Το σύνολο αυτών των εταιρειών συγκροτεί το δίκτυο της PwC. Η επωνυμία PwC συχνά αναφέρεται είτε σε μεμονωμένες εταιρείες του δικτύου της PwC, είτε σε πλήθος εταιρειών του δικτύου είτε στο σύνολο των εταιρειών του δικτύου.

Σε πολλές χώρες, οι εταιρείες ορκωτών ελεγκτών λογιστών υποχρεούνται να έχουν τοπική ιδιοκτησία και να είναι ανεξάρτητες. Παρά το γεγονός ότι τα ρυθμιστικά πλαίσια ανά τον κόσμο βρίσκονται υπό αναθεώρηση σε ό,τι αφορά το θέμα αυτό, οι εταιρείες μέλη της PwC δεν λειτουργούν ως πολυεθνική εταιρεία. Το δίκτυο της PwC δεν αποτελεί ούτε διεθνή συνεταιρισμό, ούτε μεμονωμένη εταιρεία ούτε πολυεθνικό οργανισμό.

Για τους λόγους αυτούς, το δίκτυο της PwC συναποτελείται από εταιρείες η καθεμία από τις οποίες είναι ξεχωριστή νομική οντότητα. Οι εταιρείες που συγκροτούν το δίκτυο δεσμεύονται να συνεργάζονται με στόχο την παροχή ποιοτικών υπηρεσιών σε πελάτες σε όλο τον κόσμο. Οι εταιρείες του δικτύου της PwC είναι μέλη της ή συνδέονται με άλλο τρόπο με την PricewaterhouseCoopers International Limited (PwCIL), μια ιδιωτική εταιρεία περιορισμένης ευθύνης στο Ηνωμένο Βασίλειο. Η PwCIL δεν παρέχει λογιστικές ή άλλες υπηρεσίες σε πελάτες. Σκοπός της είναι να διευκολύνει το συντονισμό μεταξύ των εταιρειών μελών του δικτύου της PwC. Εστιάζοντας σε βασικούς τομείς όπως είναι η στρατηγική, η χρήση του εμπορικού σήματος, η διαχείριση κινδύνων και η ποιότητα, η Ηγετική Ομάδα Δικτύου και το Συμβούλιο της PwCIL συντονίζουν την ανάπτυξη και την υλοποίηση των πολιτικών και των πρωτοβουλιών για την επίτευξη μιας κοινής και συντονισμένης προσέγγισης μεταξύ των μεμονωμένων εταιρειών του δικτύου της PwC, όπου αυτό κρίνεται απαραίτητο. Οι Εταιρείες μέλη της PwCIL χρησιμοποιούν την επωνυμία PwC, τους πόρους και τις μεθοδολογίες από το δίκτυο της PwC. Επιπλέον, οι εταιρείες του δικτύου της PwC δύνανται να αιτούνται τη λήψη πόρων από άλλες εταιρείες του δικτύου PwC και/ή να εξασφαλίζουν την παροχή επαγγελματικών υπηρεσιών από άλλες εταιρείες του δικτύου PwC και/ή άλλες οντότητες. Σε αυτό το πλαίσιο, οι εταιρείες μέλη οφείλουν να συμμορφώνονται με συγκεκριμένες κοινές πολιτικές και να εφαρμόζουν τα πρότυπα του δικτύου της PwC όπως ορίζονται από την PwCIL.

Το δίκτυο της PwC δεν αποτελεί διεθνή συνεταιρισμό και οι εταιρείες μέλη της PwC δεν είναι κατά νόμο εταίροι μεταξύ τους. Πολλές από τις εταιρείες μέλη φέρουν επίσημες επωνυμίες που περιέχουν το όνομα “PricewaterhouseCoopers”, ωστόσο δεν υφίσταται ιδιοκτησία από την PwCIL. Οι εταιρείες μέλη δεν λειτουργούν ως αντιπρόσωποι της PwCIL ή οποιασδήποτε άλλης εταιρείας μέλους του δικτύου PwC, δεν δύνανται να αναλαμβάνουν υποχρεώσεις για λογαριασμό της PwCIL ή οποιασδήποτε άλλης εταιρείας του δικτύου PwC και είναι υπεύθυνες μόνο για τις δικές τους πράξεις ή παραλείψεις και όχι για εκείνες της PwCIL ή οποιασδήποτε άλλης εταιρείας του δικτύου PwC. Αντίστοιχα, η PwCIL δεν λειτουργεί ως αντιπρόσωπος των εταιρειών μελών, δεν δύνανται να αναλάβει υποχρεώσεις για λογαριασμό εταιρείας μέλους και είναι υπεύθυνη μόνο για τις δικές της πράξεις ή παραλείψεις.



## Τα όργανα εταιρικής διακυβέρνησης της PwCIL είναι τα εξής:

**Τα όργανα εταιρικής διακυβέρνησης της PwCIL είναι τα εξής:**

**Παγκόσμιο Συμβούλιο**, που έχει την ευθύνη για τη διακυβέρνηση της PwCIL, την εποπτεία της Ηγετικής Ομάδας Δικτύου και την έγκριση των προτύπων του δικτύου. Το Συμβούλιο απαρτίζεται από εκλεγμένους εταίρους του δικτύου της PwC ανά τον κόσμο και ένα ή περισσότερα μέλη διορίζονται ως εξωτερικοί ανεξάρτητοι σύμβουλοι. Παρακαλούμε να ανατρέξετε στον ακόλουθο [σύνδεσμο στην ιστοσελίδα της PwC Global](#) για τη λίστα με τα τρέχοντα μέλη του Παγκόσμιου Συμβουλίου.

**Ηγετική Ομάδα Δικτύου**, η οποία είναι υπεύθυνη να καθορίζει τη γενική στρατηγική του δικτύου της PwC, και τα πρότυπα τα οποία οι εταιρείες του δικτύου PwC συμφωνούν να εφαρμόζουν.

**Συμβούλιο Στρατηγικής**, που αποτελείται από ηγετικά στελέχη των μεγαλύτερων εταιρειών και περιοχών δραστηριοποίησης του δικτύου της PwC και καθορίζει τη στρατηγική κατεύθυνση του δικτύου, διευκολύνοντας τη συντονισμένη εφαρμογή της στρατηγικής.

**Παγκόσμια Ηγετική Ομάδα**, η οποία ορίζεται από την Ηγετική Ομάδα Δικτύου και αναφέρεται σε αυτήν και στον προεδρεύοντα του δικτύου της PwC. Τα μέλη της είναι υπεύθυνα για την καθοδήγηση ομάδων που σχηματίζονται από εταιρείες του δικτύου PwC για το συντονισμό των δραστηριοτήτων σε όλους τους τομείς δράσης τους.

## Εταιρείες του δικτύου της PwC στον ΕΟΧ

Ο συνολικός κύκλος εργασιών που πραγματοποιήθηκε από τους ορκωτούς ελεγκτές λογιστές και τις ελεγκτικές εταιρείες του δικτύου της PwC, από τη διεξαγωγή υποχρεωτικών ελέγχων ετήσιων και ενοποιημένων χρηματοοικονομικών καταστάσεων στις χώρες μέλη του Ευρωπαϊκού Οικονομικού Χώρου (ΕΟΧ), ανήλθε σε 3 δισεκατομμύρια ευρώ περίπου. Το ποσό αυτό αντιπροσωπεύει τον κύκλο εργασιών από το πιο πρόσφατο οικονομικό έτος κάθε εταιρείας και μετατράπηκε σε ευρώ με την ισοτιμία που ίσχυε κατά την 30 Ιουνίου 2024.

Παρακάτω παρατίθεται κατάλογος των ορκωτών ελεγκτών λογιστών και των ελεγκτικών εταιρειών του δικτύου της PwC στον ΕΟΧ ανά χώρα κατά την 30 Ιουνίου 2024.

<b>Κράτος Μέλος</b>	<b>Επωνυμία της εταιρείας / Ορκωτός ελεγκτής λογιστής</b>
<b>Αυστρία</b>	PwC Wirtschaftsprüfung GmbH, Wien PwC Wirtschaftsprüfungs - und Steuerberatungsgesellschaft GmbH, Linz PwC Tax & Audit Services Wirtschaftsprüfung und Steuerberatung GmbH, Graz PwC Österreich GmbH, Wien
<b>Βέλγιο</b>	PwC Bedrijfsrevisoren bv/Reviseurs d'enterprises srl
<b>Βουλγαρία</b>	PricewaterhouseCoopers Audit OOD
<b>Γαλλία</b>	PricewaterhouseCoopers Audit PricewaterhouseCoopers France M. Antoine Priollaud
<b>Γερμανία</b>	PricewaterhouseCoopers GmbH Wirtschaftsprüfungsgesellschaft Wibera Wirtschaftsprüfung Aktiengesellschaft Wirtschaftsprüfungsgesellschaft
<b>Δανία</b>	PricewaterhouseCoopers Statsautoriseret Revisionspartnerselskab
<b>Ελλάδα</b>	PricewaterhouseCoopers Auditing Company SA
<b>Εσθονία</b>	AS PricewaterhouseCoopers
<b>Ιρλανδία</b>	PricewaterhouseCoopers
<b>Ισλανδία</b>	PricewaterhouseCoopers ehf
<b>Ισπανία</b>	PricewaterhouseCoopers Auditores, S.L.
<b>Ιταλία</b>	PricewaterhouseCoopers Spa
<b>Κροατία</b>	PricewaterhouseCoopers d.o.o PricewaterhouseCoopers Savjetovanje d.o.o
<b>Κύπρος</b>	PricewaterhouseCoopers Limited
<b>Λετονία</b>	PricewaterhouseCoopers SIA
<b>Λιθουανία</b>	PricewaterhouseCoopers UAB
<b>Λίχτενσταϊν</b>	PricewaterhouseCoopers GmbH, Ruggell
<b>Λουξεμβούργο</b>	PricewaterhouseCoopers, Société coopérative
<b>Μάλτα</b>	PricewaterhouseCoopers
<b>Νορβηγία</b>	PricewaterhouseCoopers AS
<b>Ολλανδία</b>	PricewaterhouseCoopers Accountants N.V.

<b>Κράτος Μέλος</b>	<b>Επωνυμία της εταιρείας / Ορκωτός ελεγκτής λογιστής</b>
<b>Ουγγαρία</b>	PricewaterhouseCoopers Könyvvizsgáló Kft.
<b>Πολωνία</b>	PricewaterhouseCoopers Polska sp. z. o.o. PricewaterhouseCoopers Polska spółka z ograniczoną odpowiedzialnością Audyt sp. k. PricewaterhouseCoopers Polska spółka z ograniczoną odpowiedzialnością sp. k.
<b>Πορτογαλία</b>	PricewaterhouseCoopers & Associados - Sociedade de Revisores Oficiais de Contas, Lda
<b>Ρουμανία</b>	PricewaterhouseCoopers Audit S.R.L.
<b>Σλοβακία</b>	PricewaterhouseCoopers Slovensko, s.r.o.
<b>Σλοβενία</b>	PricewaterhouseCoopers d.o.o.
<b>Σουηδία</b>	PricewaterhouseCoopers AB Öhrlings PricewaterhouseCoopers AB
<b>Τσεχική Δημοκρατία</b>	PricewaterhouseCoopers Audit, s.r.o.
<b>Φινλανδία</b>	PricewaterhouseCoopers Oy





# Εταιρείες του δικτύου της PwC στην Ελλάδα

Στο δίκτυο της PwCIL περιλαμβάνονται επίσης οι εδρεύουσες στην Ελλάδα εταιρείες PricewaterhouseCoopers Business Solutions A.E., PricewaterhouseCoopers Accounting A.E., καθώς και η αστική επαγγελματική δικηγορική εταιρεία, με την επωνυμία ΒΥΖΑΣ - ΚΑΤΡΙΝΑΚΗΣ & Συνεργάτες Δικηγορική Εταιρεία<sup>1</sup>.

1. Με απόφαση της έκτακτης Γενικής Συνέλευσης των μετόχων που πραγματοποιήθηκε στις 19 Ιουλίου 2023, η επωνυμία της δικηγορικής εταιρείας "Μ. ΨΥΛΛΑ - Β. ΒΥΖΑΣ - Γ. ΚΑΤΡΙΝΑΚΗΣ Δικηγορική Εταιρεία" άλλαξε σε "ΒΥΖΑΣ - ΚΑΤΡΙΝΑΚΗΣ & Συνεργάτες Δικηγορική Εταιρεία".



Νομική μορφή και

δομή διακυβέρνησης



Εισαγωγικό μήνυμα



Η προσέγγισή μας προς την ποιότητα



Κουλτούρα και αξίες



Οι άνθρωποί μας



Η προσέγγισή μας



Παρακολούθηση



Το δίκτυο της PwC



Νομική μορφή και δομή διακυβέρνησης



Παραρτήματα



# Νομική μορφή και δομή διακυβέρνησης

## Νομική μορφή και ιδιοκτησιακό καθεστώς της PwC A.E.

Η Εταιρεία έχει συσταθεί σύμφωνα με τις διατάξεις του ΠΔ 226/1992 και του κ.Ν. 2190/1920 και πλέον λειτουργεί σύμφωνα με τις διατάξεις του Ν. 4449/2017 και του Ν. 4548/2018 όπως ισχύει σήμερα και η νομική της μορφή είναι Ανώνυμη Εταιρεία. Είναι καταχωρημένη στην υπηρεσία Γ.Ε.ΜΗ.: ΕΒΕΑ – Εμπορικό & Βιομηχανικό Επιμελητήριο Αθηνών, με αριθμό Γ.Ε.ΜΗ. 001520401000.

## Βασικές δραστηριότητες

Το κύριο αντικείμενο δραστηριότητας της Εταιρείας συνίσταται στη διενέργεια ελέγχων, σύμφωνα με τα Διεθνή Πρότυπα Ελέγχου (ΔΠΕ), επί των χρηματοοικονομικών καταστάσεων που έχουν καταρτισθεί από τις ελεγχόμενες οντότητες σύμφωνα με τα Διεθνή Πρότυπα Χρηματοοικονομικής Αναφοράς (IFRS) ή τα Ελληνικά Λογιστικά Πρότυπα (Ν. 4308/2014) ή τα λογιστικά πρότυπα που ισχύουν σε άλλες χώρες. Η Εταιρεία διενεργεί επίσης ελέγχους με βάση τα γενικά αποδεκτά ελεγκτικά πρότυπα των Ηνωμένων Πολιτειών Αμερικής (US GAAS) για τις ελεγχόμενες οντότητες που εφαρμόζουν το Αμερικανικό λογιστικό πλαίσιο US GAAP. Επιπλέον η Εταιρεία διενεργεί μη ελεγκτικές εργασίες διασφάλισης, παρέχοντας και συναφείς υπηρεσίες, σύμφωνα με τα ισχύοντα Διεθνή Επαγγελματικά Πρότυπα της IFAC.

Η Εταιρεία έχει διευρύνει το αντικείμενο εργασιών της, ώστε να περιλαμβάνει επιπλέον την παροχή συμβουλών σε θέματα περιβάλλοντος, κοινωνικής ευθύνης και εταιρικής διακυβέρνησης (υπηρεσίες ESG) καθώς και τη διενέργεια υποχρεωτικών ή/και προαιρετικών ελέγχων επί σχετικών εκθέσεων (ESG) που έχουν συντάξει πελάτες της.

Η Εταιρεία διενεργεί επίσης ελέγχους φορολογικής συμμόρφωσης για την έκδοση φορολογικών πιστοποιητικών στις εταιρείες που ελέγχονται από ορκωτούς ελεγκτές λογιστές, σύμφωνα με τα οριζόμενα από τις οικείες διατάξεις της φορολογικής νομοθεσίας, όπως ισχύουν κάθε φορά.

Αξιοποιώντας την τεχνογνωσία, την εμπειρία και τις βέλτιστες πρακτικές του παγκόσμιου δικτύου ανεξάρτητων εταιρειών της PricewaterhouseCoopers International Limited, του οποίου είναι μέλος, η Εταιρεία παρέχει υπηρεσίες σε ένα ευρύ φάσμα επιχειρήσεων, διαφορετικού μεγέθους και κλάδων της οικονομίας, ιδιωτικών ή εισηγμένων στην Ελληνική ή διεθνή κεφαλαιαγορά, οι οποίες δραστηριοποιούνται στην Ελλάδα και στο εξωτερικό.





## Εγγραφές σε δημόσια μητρώα ορκωτών ελεγκτών λογιστών

Η Εταιρεία είναι εγγεγραμμένη με αριθμό 014 στο δημόσιο μητρώο ελεγκτικών εταιρειών που τηρεί η ΕΛΤΕ, σύμφωνα με το άρθρο 16 του Ν. 4449/2017. Είναι επίσης εγγεγραμμένη στο PCAOB, που έχει συσταθεί στις Ηνωμένες Πολιτείες Αμερικής (ΗΠΑ) σύμφωνα με τις διατάξεις του Sarbanes-Oxley Act (2002), προκειμένου να διενεργεί ελέγχους χρηματοοικονομικών καταστάσεων εταιρειών, των οποίων οι μετοχές ή άλλες κινητές αξίες διαπραγματεύονται σε οργανωμένες κεφαλαιαγορές των ΗΠΑ. Τέλος, η PwC A.E. είναι εγγεγραμμένη στο Συμβούλιο Χρηματοοικονομικής Αναφοράς (Financial Reporting Council - FRC) ως ελεγκτής τρίτης χώρας στο Ηνωμένο Βασίλειο.

## Μέτοχοι

Οι μετοχές της PwC A.E. ανήκουν κατά πλειοψηφία (89,33%) σε ορκωτούς ελεγκτές λογιστές, οι οποίοι είναι μέλη του Σώματος Ορκωτών Ελεγκτών Λογιστών και είναι εγγεγραμμένοι στο μητρώο του άρθρου 15 του Ν. 4449/2017 και κατά το υπόλοιπο (10.67%), σε πρόσωπα που δεν είναι εγγεγραμμένα στο πιο πάνω μητρώο και τα οποία είτε έχουν επαγγελματική πιστοποίηση σε άλλες χώρες είτε διαθέτουν σχετική επαγγελματική εμπειρία.

Οι μετοχές της Εταιρείας είναι κοινές, ονομαστικές και υποχρεωτικά δεσμευμένες, υποκείμενες για τη μεταβίβασή τους στη διαδικασία έγκρισης που προβλέπουν οι διατάξεις του καταστατικού της Εταιρείας.

Στις 30 Ιουνίου 2024, η Εταιρεία είχε τους ακόλουθους μέτοχους:

- Ψάλτης Μάριος, του Θωμά, Α.Μ.<sup>2</sup> 1920
- Σακελλαρίδου Μαρία, του Εμμανουήλ, Α.Μ. 1731
- Μαρίνου Δέσποινα, του Πέτρου, Α.Μ. 1503
- Ζήσης Παναγιώτης, του Ευστράτιου
- Ριής Ανδρέας, του Κωνσταντίνου, Α.Μ. 3166
- Λεπτός Μπούρτζη Σωκράτης, του Αλέξανδρου, Α.Μ. 2992

<sup>2</sup> Όπου Α.Μ. αναφέρεται ο αριθμός μητρώου του ορκωτού ελεγκτή λογιστή, όπως αυτός τηρείται στο δημόσιο μητρώο της ΕΛΤΕ.



## Δομή διακυβέρνησης της PwC A.E.

Στο πλαίσιο εταιρικής διακυβέρνησης της Εταιρείας περιλαμβάνονται το Διοικητικό Συμβούλιο και η Γενική Συνέλευση των μετόχων.

### Διοικητικό Συμβούλιο

Το Διοικητικό Συμβούλιο είναι υπεύθυνο για τη θέσπιση και εφαρμογή της στρατηγικής και των επιχειρησιακών σχεδίων της Εταιρείας, τη συμμόρφωση με τις υποχρεώσεις προς το Δίκτυο της PwC, τα επαγγελματικά πρότυπα και τους ισχύοντες κανονισμούς, καθώς επίσης και για το σχεδιασμό, την τήρηση και την αποτελεσματική λειτουργία του εσωτερικού συστήματος δικλίδων ποιότητας, καθώς και για τη διοίκηση, διαχείριση και τη διάθεση της περιουσίας της Εταιρείας. Επιπλέον, είναι υπεύθυνο για την εφαρμογή του πλαισίου και των πολιτικών περί ελεγκτικής ανεξαρτησίας και διαχείρισης κινδύνων.

Με την από 30 Ιουνίου 2022 απόφαση της Γενικής Συνέλευσης εκλέχθηκε το Διοικητικό Συμβούλιο της Εταιρείας το οποίο απαρτίζεται στο σύνολό του από ορκωτούς ελεγκτές λογιστές, οι οποίοι είναι μέλη του Σώματος Ορκωτών Ελεγκτών Λογιστών και είναι εγγεγραμμένοι στο μητρώο του άρθρου 15 του Ν. 4449/2017 και συγκροτήθηκε σε Σώμα με απόφασή του που λήφθηκε την 30 Ιουνίου 2022. Το Διοικητικό Συμβούλιο δεσμεύει και εκπροσωπεί την Εταιρεία με θητεία πέντε (5) ετών, δηλαδή μέχρι την 30 Ιουνίου 2027, παρατεινόμενη έως την αμέσως επόμενη τακτική Γενική Συνέλευση των Μετόχων και αποτελείται από τα παρακάτω μέλη:

**Ψάλτης Μάριος**, του Θωμά, Α.Μ. 1920, Πρόεδρος και Διευθύνων Σύμβουλος

**Μιχαλάτος Κωνσταντίνος**, του Ιωάννη, Α.Μ. 1523, Αντιπρόεδρος

**Σακελλαρίδου Μαρία**, του Εμμανουήλ, Α.Μ. 1731, Μέλος

**Μαρίνου Δέσποινα**, του Πέτρου, Α.Μ. 1503, Μέλος

**Λεπτός Μπούρτζης Σωκράτης**, του Αλέξανδρου, Α.Μ. 2992, Μέλος

### Γενική Συνέλευση

Η Γενική Συνέλευση των μετόχων είναι το ανώτατο όργανο και έχει την αρμοδιότητα να αποφασίζει σχετικά με κάθε υπόθεση που αφορά στην Εταιρεία. Είναι το μόνο αρμόδιο όργανο να αποφασίζει, μεταξύ άλλων, σχετικά με τροποποιήσεις του καταστατικού, την εκλογή και παύση των μελών του Διοικητικού Συμβουλίου, την έγκριση των χρηματοοικονομικών καταστάσεων και τη διάθεση των ετήσιων αποτελεσμάτων της Εταιρείας.

Η Γενική Συνέλευση αποφασίζει κατά κανόνα με απλή απαρτία και πλειοψηφία, εκτός των περιπτώσεων που ο νόμος και το καταστατικό της Εταιρείας προβλέπουν τη λήψη απόφασης με αυξημένη απαρτία και πλειοψηφία. Οι περιπτώσεις αυτές αφορούν σε θέματα, όπως η μεταβολή του μετοχικού κεφαλαίου, η μεταβολή του τρόπου διάθεσης των κερδών, η αύξηση των υποχρεώσεων των μετόχων, η μεταβολή του αντικειμένου δραστηριότητας της Εταιρείας, οι τροποποιήσεις του καταστατικού και η έγκριση-άδεια για τη μεταβίβαση μετοχών της Εταιρείας κατά τις διατάξεις του καταστατικού.

## Έδρα και υποκαταστήματα



**Αθήνα**

Λεωφόρος Κηφισίας 260  
Χαλάνδρι Τ.Κ. 152 32<sup>3</sup>

Λεωφόρος Κηφισίας 270  
Χαλάνδρι Τ.Κ. 152 32<sup>4</sup>



**Θεσσαλονίκη**

Λαέρτου & Αγίας Αναστασίας 16  
Πυλαία Τ.Κ. 555 35



Το προσωπικό της PwC A.E., κατά την 30 Ιουνίου 2024, ανερχόταν σε 473 άτομα.

### Υποχρεώσεις διασφάλισης ποιότητας

Το Διοικητικό Συμβούλιο, υπό την προεδρία του κ. Μάριου Ψάλτη, και η Ηγεσία των Υπηρεσιών διασφάλισης έχουν αναλάβει τη δέσμευση να επισημαίνουν στους εταίρους και στο προσωπικό της Εταιρείας τη σημασία της παροχής υπηρεσιών υψηλής ποιότητας, καθώς και την υπεράσπιση των αξιών της ακεραιότητας, της ανεξαρτησίας, της επαγγελματικής δεοντολογίας και της επαγγελματικής αρτιότητας.

Εξειδικευμένα στελέχη της Εταιρείας έχουν οριστεί ως επικεφαλής για θέματα διαχείρισης κινδύνου και ποιότητας, ελεγκτικής ανεξαρτησίας, ιδιωτικότητας δεδομένων και ασφάλειας των πληροφοριών, κανονιστικής συμμόρφωσης και πολιτικής, ελεγκτικής μεθοδολογίας, καθώς και μάθησης και εκπαίδευσης. Η νομική υποστήριξη της Εταιρείας παρέχεται από νομικούς που αμείβονται με πάγια αντιμισθία και κατά περίπτωση παρέχεται πρόσθετη νομική υποστήριξη από την εταιρεία μέλος του δικτύου «ΒΥΖΑΣ - ΚΑΤΡΙΝΑΚΗΣ & Συνεργάτες Δικηγορική Εταιρεία».

Οι επικεφαλής των αναθέσεων φέρουν την πρωταρχική ευθύνη για τις εκθέσεις ελέγχου. Η ποιότητα ελέγχου αποτελεί μείζον συστατικό στοιχείο του σχεδιασμού, της αξιολόγησης και της εκτέλεσης μιας ελεγκτικής ανάθεσης από τους επικεφαλής των αναθέσεων. Οι επικεφαλής των ελεγκτικών αναθέσεων φέρουν την ευθύνη για την απόδοσή τους. Ως προς αυτό, η Εταιρεία έχει υιοθετήσει ένα πλαίσιο αναγνώρισης και ανάληψης ευθύνης για την ποιότητα, το οποίο ισχύει για τον Πρόεδρο / Διευθύνοντα Σύμβουλο, τον επικεφαλής των υπηρεσιών διασφάλισης, τους επικεφαλής υπηρεσιών σε επιμέρους τομείς δραστηριότητας, τους επικεφαλής αναθέσεων, τους εταίρους επισκόπησης ποιότητας και άλλους υποστηρικτικούς επικεφαλής αναθέσεων (όπου αυτό κρίνεται σκόπιμο και εφικτό).



3 Η έδρα της Εταιρείας μέχρι την 31 Ιουλίου 2024.

4 Η έδρα της Εταιρείας από την 1 Αυγούστου 2024. Έως την 31 Ιουλίου 2024 ήταν υποκατάστημα της Εταιρείας.





## Παραρτήματα



Εισαγωγικό μήνυμα



Η προσέγγισή μας προς την ποιότητα



Κουλτούρα και αξίες



Οι άνθρωποί μας



Η προσέγγισή μας



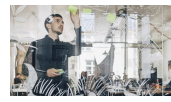
Παρακολούθηση



Το δίκτυο της PwC



Νομική μορφή και δομή διακυβέρνησης



Παραρτήματα

## Οντότητες δημοσίου συμφέροντος

Παρακάτω παρατίθεται κατάλογος των οντοτήτων δημοσίου συμφέροντος για τις οποίες η Εταιρεία διενήργησε τον υποχρεωτικό έλεγχο των ετήσιων χρηματοοικονομικών καταστάσεων, κατά το οικονομικό έτος 2024 στο οποίο αναφέρεται η παρούσα Έκθεση.

### Εταιρείες εισηγμένες σε χρηματιστήριο της Ευρώπης

ΕΘΝΙΚΗ ΤΡΑΠΕΖΑ ΤΗΣ ΕΛΛΑΔΟΣ Α.Ε.

ΕΛΒΑΛΧΑΛΚΟΡ ΕΛΛΗΝΙΚΗ ΒΙΟΜΗΧΑΝΙΑ ΧΑΛΚΟΥ ΚΑΙ ΑΛΟΥΜΙΝΙΟΥ ΑΝΩΝΥΜΟΣ ΕΤΑΙΡΕΙΑ

ΕΛΛΑΚΤΩΡ ΑΝΩΝΥΜΗ ΕΤΑΙΡΕΙΑ

ΟΡΓΑΝΙΣΜΟΣ ΠΡΟΓΝΩΣΤΙΚΩΝ ΑΓΩΝΩΝ ΠΟΔΟΣΦΑΙΡΟΥ Α.Ε.

ΠΛΑΣΤΙΚΑ ΘΡΑΚΗΣ ΕΤΑΙΡΕΙΑ ΣΥΜΜΕΤΟΧΩΝ Α.Ε.Ε.

ΑΥΤΟHELLAS ΑΝΩΝΥΜΟΣ ΤΟΥΡΙΣΤΙΚΗ ΚΑΙ ΕΜΠΟΡΙΚΗ ΕΤΑΙΡΕΙΑ

BRIQ PROPERTIES Α.Ε.Ε.Α.Π.

COCA-COLA HBC AG

FRIGOGLASS Α.Β.Ε.Ε.

INTERCONTINENTAL INTERNATIONAL Α.Ε.Ε.Α.Π.

LAMDA DEVELOPMENT Α.Ε.

ΝΟΒΑΛ ΠΡΟΠΕΡΤΥ ΑΝΩΝΥΜΗ ΕΤΑΙΡΕΙΑ ΕΠΕΝΔΥΣΕΩΝ ΣΕ ΑΚΙΝΗΤΗ ΠΕΡΙΟΥΣΙΑ

REDS ΑΝΩΝΥΜΗ ΕΤΑΙΡΕΙΑ ΑΝΑΠΤΥΞΗΣ ΑΚΙΝΗΤΩΝ ΚΑΙ ΥΠΗΡΕΣΙΩΝ

### Εταιρεία εισηγμένη σε χρηματιστήριο του Ηνωμένου Βασιλείου

COCA-COLA HBC AG





## Χρηματοπιστωτικά Ιδρύματα

---

VIVABANK ΜΟΝΟΠΡΟΣΩΠΗ ΑΝΩΝΥΜΗ ΤΡΑΠΕΖΙΚΗ ΕΤΑΙΡΕΙΑ

---

## Ασφαλιστικές Εταιρείες

---

ΑΝΩΝΥΜΟΣ ΕΛΛΗΝΙΚΗ ΕΤΑΙΡΙΑ ΓΕΝΙΚΩΝ ΑΣΦΑΛΕΙΩΝ, «Η ΕΘΝΙΚΗ»

CREDIT AGRICOLE ΑΝΩΝΥΜΗ ΑΣΦΑΛΙΣΤΙΚΗ ΕΤΑΙΡΕΙΑ ΖΩΗΣ<sup>5</sup>

EUROLIFE FFH ΜΟΝΟΠΡΟΣΩΠΗ ΑΝΩΝΥΜΟΣ ΕΤΑΙΡΕΙΑ ΑΣΦΑΛΙΣΕΩΝ ΖΩΗΣ

EUROLIFE FFH ΜΟΝΟΠΡΟΣΩΠΗ ΑΝΩΝΥΜΟΣ ΕΤΑΙΡΕΙΑ ΓΕΝΙΚΩΝ ΑΣΦΑΛΙΣΕΩΝ

INTERASCO ΑΝΩΝΥΜΟΣ ΕΤΑΙΡΕΙΑ ΓΕΝΙΚΩΝ ΑΣΦΑΛΙΣΕΩΝ Α.Ε.Γ.Α.

---

## Εταιρείες εισηγμένες σε χρηματιστήρια των ΗΠΑ

---

GLOBAL SHIP LEASE INC

NAVIOS SOUTH AMERICAN LOGISTICS INC.

---

<sup>5</sup> Αφορά έλεγχο της χρήσης που έληξε την 31/12/2022

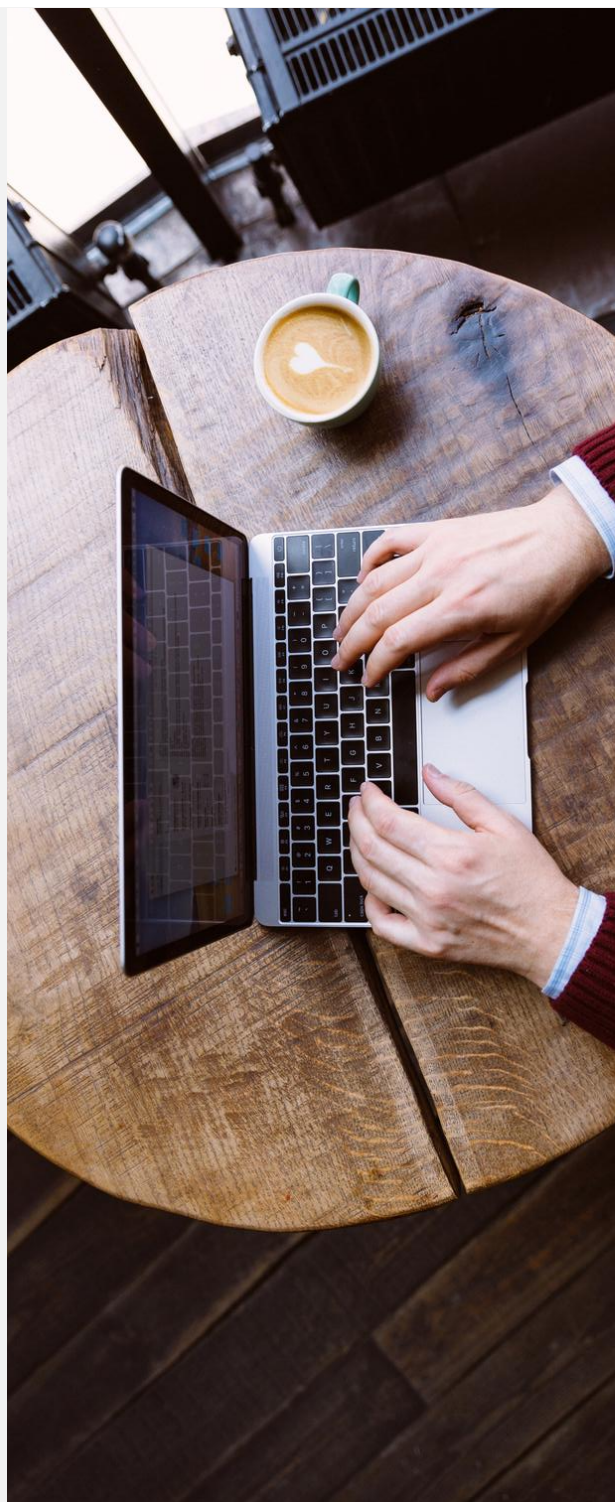




## Χρηματοοικονομικές πληροφορίες

Όπως προκύπτει από τα τηρούμενα βιβλία και στοιχεία της Εταιρείας<sup>6</sup>, ο κύκλος εργασιών της, για το οικονομικό έτος 2024 (1/7/2023 – 30/6/2024), αναλύεται ως εξής:

- Τα έσοδα από τον υποχρεωτικό έλεγχο των ετήσιων και των ενοποιημένων χρηματοοικονομικών καταστάσεων οντοτήτων δημοσίου συμφέροντος και οντοτήτων που ανήκουν σε όμιλο επιχειρήσεων, του οποίου η μητρική εταιρεία είναι οντότητα δημοσίου συμφέροντος σε χώρες μέλη της Ευρωπαϊκής Ένωσης, ανήλθαν σε € 17,03 εκ.<sup>7</sup>, εκ των οποίων € 4,41 εκ. αφορούν σε έσοδα από υπηρεσίες φορολογικού πιστοποιητικού.
- Τα έσοδα από τον υποχρεωτικό έλεγχο των ετήσιων και των ενοποιημένων χρηματοοικονομικών καταστάσεων άλλων οντοτήτων, ανήλθαν σε € 13,76 εκ., εκ των οποίων € 4,44 εκ. αφορούν σε έσοδα από υπηρεσίες φορολογικού πιστοποιητικού.
- Τα έσοδα από επιτρεπόμενες μη ελεγκτικές υπηρεσίες που παρασχέθηκαν σε ελεγχόμενες οντότητες από την Εταιρεία ανήλθαν σε € 4,22 εκ.<sup>8</sup>
- Τα έσοδα από μη ελεγκτικές υπηρεσίες που παρασχέθηκαν σε άλλες οντότητες ανήλθαν σε € 6,76 εκ.



Ο κύκλος εργασιών της Εταιρείας για το οικονομικό έτος που έληξε την 30 Ιουνίου 2024 ανήλθε σε € 41,77 εκ.

6 Κατά την ημερομηνία σύνταξης της παρούσας Έκθεσης δεν έχει ολοκληρωθεί η σύνταξη των χρηματοοικονομικών καταστάσεων για το οικονομικό έτος 2024.

7 Από το ποσό αυτό, τα έσοδα από τον υποχρεωτικό έλεγχο των ετήσιων και των ενοποιημένων χρηματοοικονομικών καταστάσεων οντοτήτων δημοσίου συμφέροντος στο Ηνωμένο Βασίλειο καθώς επίσης και οντοτήτων που ανήκουν σε όμιλο επιχειρήσεων, του οποίου η μητρική εταιρεία είναι οντότητα δημοσίου συμφέροντος στο Ηνωμένο Βασίλειο ανήλθαν σε € 2,36 εκ. (καθώς αυτές οι εταιρείες είναι οντότητες δημοσίου συμφέροντος και σε χώρες της Ευρωπαϊκής Ένωσης αλλά και στο Ηνωμένο Βασίλειο).

8 Από το ποσό αυτό, τα έσοδα από μη ελεγκτικές υπηρεσίες που παρασχέθηκαν σε ελεγχόμενες οντότητες, οι οποίες είναι οντότητες δημοσίου συμφέροντος στο Ηνωμένο Βασίλειο καθώς και από οντότητες που ανήκουν σε όμιλο επιχειρήσεων, του οποίου η μητρική εταιρεία είναι οντότητα δημοσίου συμφέροντος στο Ηνωμένο Βασίλειο ανήλθαν σε € 0,84 εκ. (καθώς αυτές οι εταιρείες είναι οντότητες δημοσίου συμφέροντος και σε χώρες της Ευρωπαϊκής Ένωσης αλλά και στο Ηνωμένο Βασίλειο).



pwc.gr

© 2024 ΠΡΑΪΣΓΟΥΩΤΕΡΧΑΟΥΣΚΟΥΠΕΡΣ ΑΝΩΝΥΜΗ ΕΛΕΓΚΤΙΚΗ ΕΤΑΙΡΕΙΑ. Με επιφύλαξη όλων των νομίμων δικαιωμάτων. Η επωνυμία 'PwC' αναφέρεται στην εταιρεία μέλος του δικτύου στην Ελλάδα, και σε μερικές περιπτώσεις μπορεί να αναφέρεται στο δίκτυο των εταιρειών μελών της PwC. Κάθε εταιρεία μέλος αποτελεί μια ξεχωριστή νομική οντότητα. Για περισσότερες πληροφορίες, παρακαλούμε επισκεφθείτε το [www.pwc.com/structure](http://www.pwc.com/structure).