

# *Η ενίσχυση των Θεσμών βάση για την Ανάπτυξη και την Ευημερία*

Ιούλιος 2015

# Σύνοψη

***“Η θεσμική αναβάθμιση και όχι η έξοδος από το ευρώ, θα ξαναβάλει την ελληνική οικονομία στο μονοπάτι της διατηρήσιμης ανάπτυξης”***

**Helen Rey, Professor of Economics  
London Business School**

- Η Ελλάδα βρίσκεται σε μια από τις κρίσιμότερες καμπές της ιστορίας της, εξαιτίας των εγγενών αδυναμιών των θεσμών της αλλά και της εξασθένησής τους. Οι θεσμοί αποτελούν το βασικό ιστό πάνω στον οποίο αναπτύσσονται όλες οι αποφάσεις και οι ενέργειές μας, και αποτελούν την μόνη εγγύηση μιας ευνοούμενης και δημοκρατικής πολιτείας.
- Η ευημερία, η ανάπτυξη αλλά και η ανεξαρτησία μιας χώρας στηρίζεται κατά κύριο λόγο στην ποιότητα των θεσμών της, που δίνουν τα κίνητρα και αντικίνητρα για την συμπεριφορά των πολιτών και των πολιτικών. Φυσικά οι ισχυροί θεσμοί απαιτούν ισχυρούς κρατικούς μηχανισμούς και πλήρη σεβασμό, για να αυξήσουν το δυναμικό και την ταχύτητα ανάπτυξης της οικονομίας και να περιορίσουν την διαφθορά.
- Κράτη με συμπαγείς και σταθερούς θεσμούς τείνουν να αναπτύσσονται ταχύτερα και σε μεγαλύτερη διάρκεια. Η **“διοικητική αποτελεσματικότητα”** στην εκτέλεση του ρόλου της, η **“ρυθμιστική ποιότητα”** στην άρση των αστοχιών των αγορών, η **“πολιτική σταθερότητα”** στο επίπεδο των πολιτικών, και η **“ισχύς του νόμου”**, δηλαδή η απαρέγκλιτη εφαρμογή του ισχύοντος θεσμικού πλαισίου, είναι τα βασικά χαρακτηριστικά των θεσμών που στηρίζουν την λειτουργία μιας δυτικής κοινωνίας.
- Η Ελλάδα υπολείπεται σε ποιότητα θεσμών σε σχέση με το επίπεδο ευημερίας που έχει κατακτήσει. Από την άλλη πλευρά παρουσιάζει πλεόνασμα διαφθοράς στις βασικές θεσμικές συνιστώσες, όπως η διοικητική αποτελεσματικότητα και η ρυθμιστική ποιότητα. Η χώρα βρίσκεται σε τέτοιο σημείο, που η παραπέρα εξασθένηση των θεσμών μπορεί να οδηγήσει σε μεγάλη και μακροπρόθεσμη απώλεια πλούτου και ευημερίας.

- Η παθογένεια του Ελληνικού Κράτους, το οποίο ενσωματώνει την μεγάλη πλειοψηφία των θεσμών με εξαίρεση αυτών που πηγάζουν από τον χώρο της θρησκείας, έχει πέντε ισχυρά αρνητικά χαρακτηριστικά:
  - **πολυπληθείς και πολύφωνες κυβερνήσεις** χωρίς κεντρικό συντονισμό, συνδεδεμένες μέσα από πληθώρα πελατειακών σχέσεων με τους πολίτες,
  - **συνεχή μεταβολή της πολιτικής οργάνωσης** και των αρμοδιοτήτων με θέσπιση νέων δομών, που υπονομεύουν τις υπάρχουσες και μειώνουν την αποτελεσματικότητα δράσης των μηχανισμών
  - **επιχειρησιακή πολυδιάσπαση** που έχει οδηγήσει στην πλήρη αδυναμία διαμόρφωσης ουσιαστικών πολιτικών του Κράτους και σε μεγάλες δυσκολίες παρακολούθησης της λειτουργίας των θεσμών
  - **πολυνομία**, με πληθώρα ρυθμιστικών κειμένων, χωρίς κωδικοποίηση, η οποία οδηγεί σε ένα απολύτως δαιδαλώδες θεσμικό οικοδόμημα δίχως εσωτερική ανοχή
  - μεγάλη και **συνεχώς διευρυνόμενη ανοχή στην μη τήρηση** και την καταστρατήγηση των θεσμικών υποχρεώσεων των πολιτών και του Κράτους, από το παρκάρισμα και την οργάνωση των λαϊκών αγορών ως την λειτουργία των πανεπιστημίων και την έκδοση αδειών
- Είναι απαραίτητη η επανασύνθεση των βασικών θεσμών πάνω στους οποίους στηρίζεται η Ελληνική κοινωνία και οικονομία και η αυστηρή και συστηματική τήρηση τους από όλους ανεξαιρέτως

- Η αποτελεσματικότητα της Δημόσιας Διοίκησης είναι κεφαλαιώδους σημασίας. Ενισχύει όλους τους θεσμούς, βελτιώνει την λειτουργία τους και στηρίζει την ανάπτυξη της χώρας. Η διοικητική και θεσμική ευστάθεια, ο συνεχής συντονισμός της διοίκησης και η μακροπρόθεσμη αντίληψη καθιστούν την διακυβέρνηση της χώρας πιο αποτελεσματική
- Η κωδικοποίηση της νομοθεσίας, η ψήφιση μόνον ενός νομοσχεδίου από κάθε υπουργείο μέσα σε ένα χρόνο, η μη μεταβολή ενός νόμου παρά μόνον μετά από τριετία, η ακύρωση ενός νόμου αν δεν εκδοθούν οι εφαρμοστικές πράξεις εντός διμήνου και η μη ένταξη τροπολογιών για θέματα άσχετα με τον συγκεκριμένο νόμο είναι τα απολύτως βασικά στοιχεία ευστάθειας και μακρόπνοης αντίληψης, που αποτελούν προϋποθέσεις ενίσχυσης των θεσμών. Συμμέτρως, η αυστηρή εφαρμογή των νόμων και κανόνων σ' όλους τους χώρους της ζωής και η ταχεία απόδοση της δικαιοσύνης συμπληρώνουν τις αναγκαίες συνθήκες
- Η βελτίωση των θεσμών απαιτεί αναδιοργάνωση του κράτους, με παράλληλη μείωση της κυβερνητικής πολυπλοκότητας και της πολυνομίας έτσι ώστε να ενισχύεται η διοικητική και θεσμική ευστάθεια. Η συγκέντρωση δραστηριοτήτων σε ομοιογενείς ομάδες, ο συντονισμός δράσεων, ο μεσοπρόθεσμος σχεδιασμός, η συστηματική ανάπτυξη πολιτικής, η σταθερότητα του νομικού πλαισίου και η ενίσχυση της ρύθμισης των αγορών πρέπει να είναι τα νέα χαρακτηριστικά του ελληνικού κράτους. Είναι σαφές ότι η ισχυροποίηση των θεσμών θα καταστείλει την διαφθορά, θα διευκολύνει την ανάπτυξη και θα αυξήσει μακροπρόθεσμα την αποτελεσματικότητα της Δημόσιας Διοίκησης.

## Περιεχόμενα

	<b>ΕΝΟΤΗΤΑ</b>	<b>ΣΕΛΙΔΑ</b>
1	Εισαγωγή	8
2	Θεσμοί, Ευημερία, Ανάπτυξη και Διαφθορά	11
3	Το κόστος της Δημόσιας Διοίκησης	19
4	Η παθογένεια του Ελληνικού Κράτους	28
5	Άξονες Πολιτικής για τη βελτίωση των θεσμών	36
6	Συμπεράσματα	48
7	Παράρτημα 1: Δεδομένα, Πηγές	50
8	Παράρτημα 2: Νομοθετικά συστήματα και διοικητική οργάνωση (ανάλυση χωρών)	53
9	Παράρτημα 3: Ορισμοί – Τυπολογία	66
10	Παράρτημα 4: Θεσμοί, Ευημερία, Ανάπτυξη και Διαφθορά	74
11	Παράρτημα 5: Η δομή και το κόστος της Δημόσιας Διοίκησης	83

# *Εισαγωγή*



- Οι χώρες της Ευρώπης παρουσιάζουν ουσιώδεις διαφορές στο επίπεδο ευημερίας τους, μετρούμενο με το κατά κεφαλήν εισόδημα, και στην ανάπτυξή τους
- Οι διαφορές αυτές **δεν εξηγούνται από το μέγεθος** των οικονομιών τους, ή τις **πολιτειακές διαφορές** (όλες οι χώρες της Ε.Ε. είναι δημοκρατίες) ή τις διαφορετικές **οικονομικές στρατηγικές** και **πολιτικές** που ακολουθούν οι ηγεσίες τους
- Η **ευημερία και η ανάπτυξη** μιας χώρας εξαρτάται κατά κύριο λόγο από τους **θεσμούς που οργανώνουν την οικονομική δραστηριότητα** και στα πλαίσια των οποίων λειτουργούν οι πολίτες, οι επιχειρήσεις αλλά και το ίδιο το κράτος (D. Acemoglu, J.A. Robinson 2012, J. Kay 2003)
- Οι θεσμοί δημιουργούν αλληλοσυνδεδεμένα πλέγματα κινήτρων και αντικινήτρων τα οποία επηρεάζουν τις συμπεριφορές των πολιτών, των συλλογικών οργανισμών, του κράτους και των πολιτικών
- Η βασική θέση της μελέτης είναι ότι η ποιότητα των θεσμών μιας χώρας **προσθέτει** στο δυναμικό **ανάπτυξης και την ευημερία** μίας χώρας και **περιορίζει την διαφθορά** μέσα στην οικονομία
- Φυσικά, οι **ισχυροί θεσμοί απαιτούν ισχυρούς κρατικούς μηχανισμούς** και **πόρους** για τη λειτουργία και συντήρησή τους
- Η δεύτερη θέση της μελέτης είναι ότι το **κόστος της Δημόσιας Διοίκησης** μιας χώρας προσδιορίζεται κυρίως από το **μέγεθος της οικονομίας**, αλλά εξαρτάται και από την **ποιότητα των θεσμών** και το επίπεδο της παρατηρούμενης **διαφθοράς**

- Η Ελλάδα βρίσκεται σε μια από τις **κρισιμότερες καμπές στην ιστορία** της και οι εγγενείς αδυναμίες των θεσμών με τους οποίους είναι οργανωμένη η κοινωνία στέκονται εμπόδιο στην επαναφορά της χώρας σε τροχιά ανάπτυξης
- **Το Ελληνικό κράτος είναι αναποτελεσματικό και μη αποδοτικό** τόσο με όρους **πολιτικής** όσο και με **οικονομίας**. Η αναδιάταξή του με τις κατάλληλες θεσμικές αλλαγές είναι ζωτικής σημασίας για την **αναγέννηση της Ελληνικής οικονομίας**
- **Η μελέτη προτείνει συγκεκριμένες παρεμβάσεις για την ενίσχυση των θεσμών και την αναδιάρθρωση του κράτους στην Ελλάδα ώστε να επανεκκινήσει η οικονομική διαδικασία της ανάπτυξης και της παραγωγής πλούτου**
- Η μελέτη στηρίζεται κατά κύριο λόγο σε στοιχεία τρίτων:
  - Χαρακτηριστικά των θεσμών και μέτρησή τους σε 30 χώρες από την Παγκόσμια Τράπεζα (World Bank; World Governance Indicators, 2014)
  - Διαφθορά και μέτρησή της σε 30 χώρες από τη Διεθνή Διαφάνεια (Transparency International; Corruption Perception Index, 2014)
  - Οικονομικά στοιχεία (ΑΕΠ και ΑΕΠ κατά κεφαλή σε Διεθνή Δολάρια Ισότιμης Αγοραστικής Δύναμης (PPP) και Ανάπτυξη 1990-2013\*) από την Παγκόσμια Τράπεζα (World Bank; World Development Indicators, 2013)
  - Κόστος λειτουργίας της Δημόσιας Διοίκησης\*\* από την Παγκόσμια Τράπεζα και αριθμός δημοσίων υπαλλήλων\*\*\* στις 28 χώρες της Ευρωπαϊκής Ένωσης από τη Eurostat (2013)
  - Έρευνες για πολυνομία και Δημόσια Διοίκηση (Δ. Σιούφας, «Κράτος και Κυβερνήσεις της Μεταπολίτευσης 1974-2011», 2012; ΟΟΣΑ, «Ελλάδα: Ανασκόπηση της Κεντρικής Διοίκησης», 2011; Π. Καρακατσούλης, Ρύθμιση, απορρύθμιση, μεταρρύθμιση: Μεταλλαγές του κανόνα δικαίου την εποχή της παγκοσμιοποίησης», 2011; Υπουργείο Διοικητικής Μεταρρύθμισης και Ηλεκτρονικής Διακυβέρνησης, «Λευκή Βίβλος», 2011)
- Η στατιστική ανάλυση, τα συμπεράσματα και οι απορρέουσες προτάσεις ανήκουν στην PwC

---

## *Θεσμοί, Ευημερία, Ανάπτυξη και Διαφθορά*

## Οι βασικές υποθέσεις για τους θεσμούς

### 01 Ενημερία και Θεσμοί

Η θεσμική ποιότητα επηρεάζει θετικά την ενημερία των κρατών

### Ανάπτυξη και Θεσμοί

### 02

Κράτη με ισχυρούς θεσμούς και πολιτική σταθερότητα τείνουν να αναπτύσσονται ταχύτερα

### 03 Διαφθορά και Θεσμοί

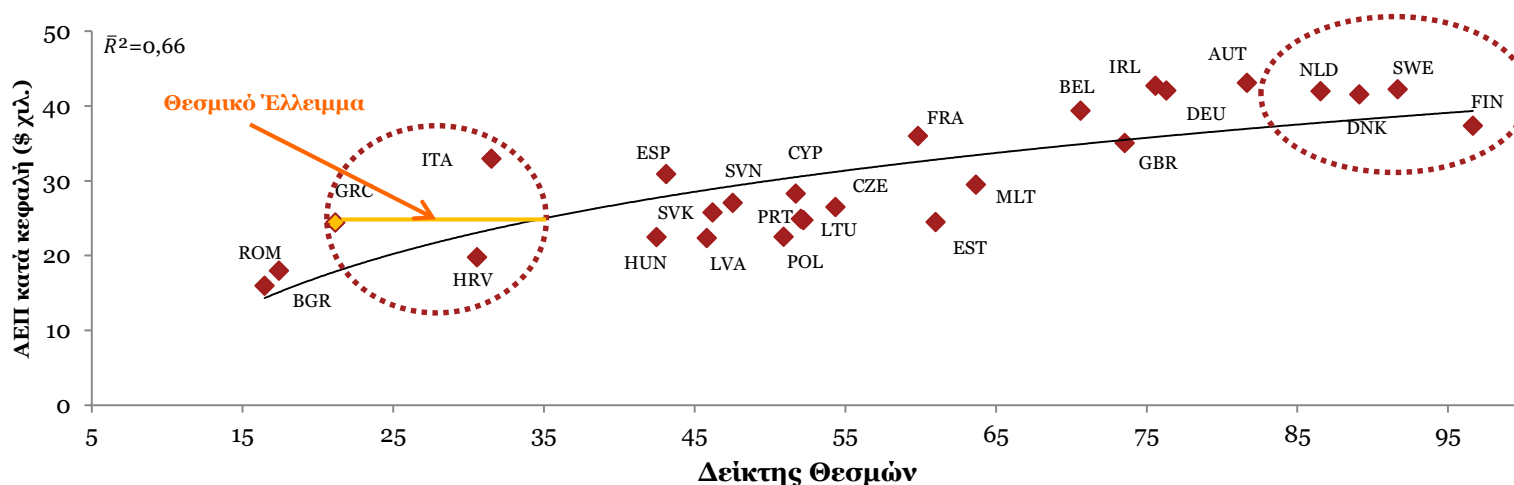
Το επίπεδο της διαφθοράς περιορίζει την ενημερία και την ανάπτυξη και περιορίζεται από την ποιότητα των θεσμών

## Ορισμοί

- Η «**Αποτελεσματικότητα της Δημόσιας Διοίκησης**» αποτυπώνει τις αντιλήψεις για την **ποιότητα των κυβερνητικών και δημόσιων υπηρεσιών, τον βαθμό ανεξαρτησίας** της από πολιτικές πιέσεις, την **ποιότητα της διαμόρφωσης και εφαρμογής πολιτικών**, καθώς και την **αξιοπιστία της δέσμευσης της κυβέρνησης** σε τέτοιες πολιτικές (World Bank, World Governance Indicators)
- Ο δείκτης «**Ρυθμιστικής Ποιότητας**» αντικατοπτρίζει την αντίληψη για το πόσο ικανή είναι η κυβέρνηση να **διαμορφώνει και να εφαρμόζει χρηστές πολιτικές και ρυθμίσεις** και να προωθεί την ανάπτυξη του ιδιωτικού τομέα (World Bank, World Governance Indicators)
- Ο δείκτης «**Πολιτικής Σταθερότητας και Απουσίας Βίας/Τρομοκρατίας**» μετρά την αντίληψη για την **πιθανότητα πολιτικής αστάθειας και/ή πολιτικά σχετιζόμενης βίας, συμπεριλαμβανομένης της τρομοκρατίας** (World Bank, World Governance Indicators)
- Ο δείκτης «**Ισχύς Νόμου**» αντικατοπτρίζει αντιλήψεις για το βαθμό στον οποίο οι φορείς έχουν **εμπιστοσύνη και συμμορφώνονται με τους κανόνες του δικαίου**. Ειδικότερα αποτυπώνει την **ποιότητα εκτέλεσης των συμβάσεων, τα δικαιώματα ιδιοκτησίας, την αστυνομία και τα δικαστήρια**, καθώς και την **πιθανότητα εγκληματικότητας και βίας** (World Bank, World Governance Indicators)
- Ο δείκτης «**Αντίληψης Διαφθοράς**» (*Corruption Perception Index*) είναι ο πιο διαδεδομένος δείκτης διαφθοράς παγκοσμίως. Κατατάσσει τις χώρες με βάση την **αντίληψη διαφθοράς του δημόσιου τομέα** συνδυάζοντας έρευνες και αξιολογήσεις διαφθοράς από διαφορετικές πηγές (*Transparency International*)
- Ως «**Συγκεντρωτικός Δείκτης Θεσμών**» ορίζεται ο αριθμητικός μέσος όρος των επιμέρους δεικτών: **Πολιτική Σταθερότητα, Διοικητική Αποτελεσματικότητα, Ρυθμιστική Ποιότητα και Ισχύς Νόμου** (PwC)
- Ως **Ανάπτυξη** ορίζεται ως ο μέσος όρος του ρυθμού μεταβολής του ΑΕΠ (εκφρασμένου σε Διεθνή Δολάρια Ισοτιμής Αγοραστικής Δύναμης, PPP) μεταξύ των ετών 1990-2013 (World Bank)
- Ως **Ενημερία** ορίζεται το ΑΕΠ κατά κεφαλή (εκφρασμένο σε Διεθνή Δολάρια Ισοτιμής Αγοραστικής Δύναμης, PPP) έτους 2013 (World Bank)
- Το **Κόστος Δημόσιας Διοίκησης** αφορά την συνολική δαπάνη της Γενικής Κυβέρνησης (General Government Total Expenditure) (World Bank)
- Ο **αριθμός των Δημοσίων Υπαλλήλων** εμπεριέχει τους απασχολούμενους στα Υπουργεία, τις Ανεξάρτητες Αρχές, την Εθνική Άμυνα και τους φορείς Κοινωνικής Ασφάλισης (Eurostat)
- Τα στοιχεία αφορούν τις **28 χώρες** της Ευρωπαϊκής Ένωσης

## Η ποιότητα των θεσμών σχετίζεται ισχυρά με την ενημερία μίας οικονομίας

- Η πολιτική σταθερότητα, η διοικητική αποτελεσματικότητα, η ισχύς του νόμου, η ρυθμιστική ποιότητα και το επίπεδο διαφθοράς, φαίνεται να επηρεάζουν συνδυαστικά το κατά κεφαλή ΑΕΠ
- Χώρες με υψηλά επίπεδα κυβερνητικής αποτελεσματικότητας, ρυθμιστικής ποιότητας και εφαρμογής του νόμου, πετυχαίνουν κατά μέσο όρο υψηλότερο κατά κεφαλήν ΑΕΠ
- Η συνεχιζόμενη βελτίωση των τριών θεσμικών μεταβλητών προσθέτει στην ενημερία μιας χώρας, αλλά πιο σημαντικά δεν επιτρέπει την ουσιώδη αναστροφή της πορείας της



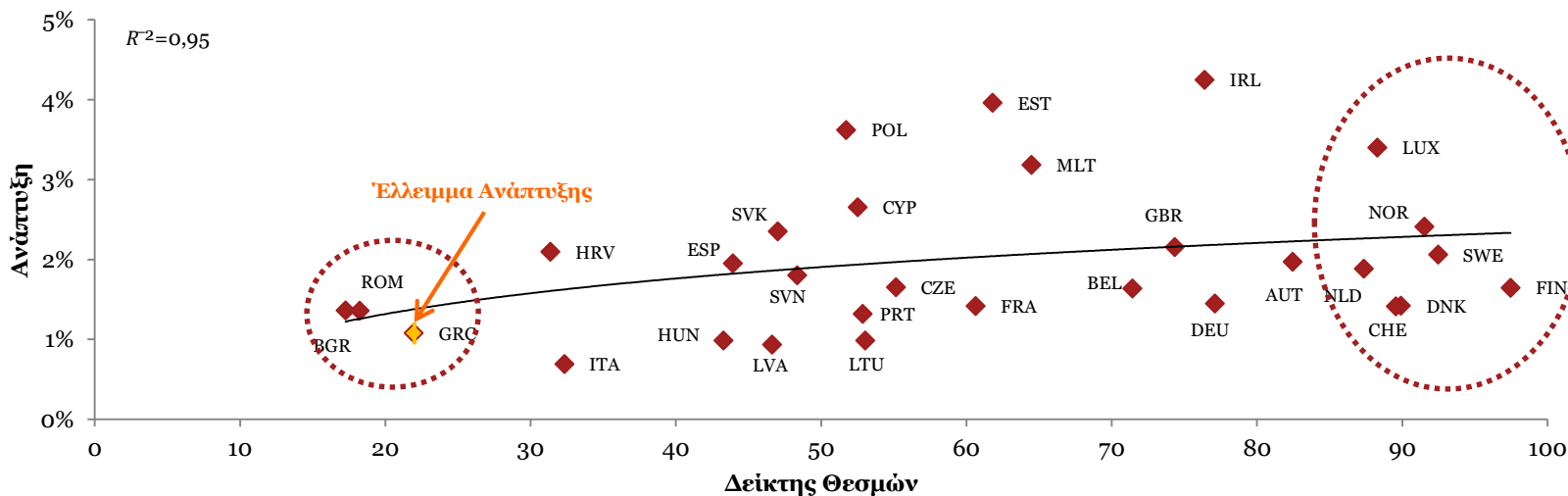
- Η Ελλάδα υπολείπεται σε ποιότητα θεσμών σε σχέση με το επίπεδο ενημερίας που έχει επιτύχει

ln(ΑΕΠ κατά κεφαλή) = C + Q ln (Δείκτης Θεσμών)			
	Συντελεστής	t Stat	Προσαρμοσμένο R <sup>2</sup>
Σταθερά	8,70	39,13	0,66
ln (Δείκτης Θεσμών)	0,41	7,20	

Πηγές: Παγκόσμια Τράπεζα, Διεθνής Διαφάνεια, Ανάλυση PwC

## Η ποιότητα των θεσμών σχετίζεται ισχυρά με την ανάπτυξη της οικονομίας

- Η διοικητική αποτελεσματικότητα, η πολιτική σταθερότητα, η ρυθμιστική ποιότητα και η ισχύς του νόμου φαίνεται να επηρεάζουν συνδυαστικά και θετικά τον ρυθμό μεταβολής του προϊόντος της οικονομίας
- Θεσμικές βελτιώσεις τείνουν να αυξάνουν το ΑΕΠ σημαντικά σε βάθος χρόνου



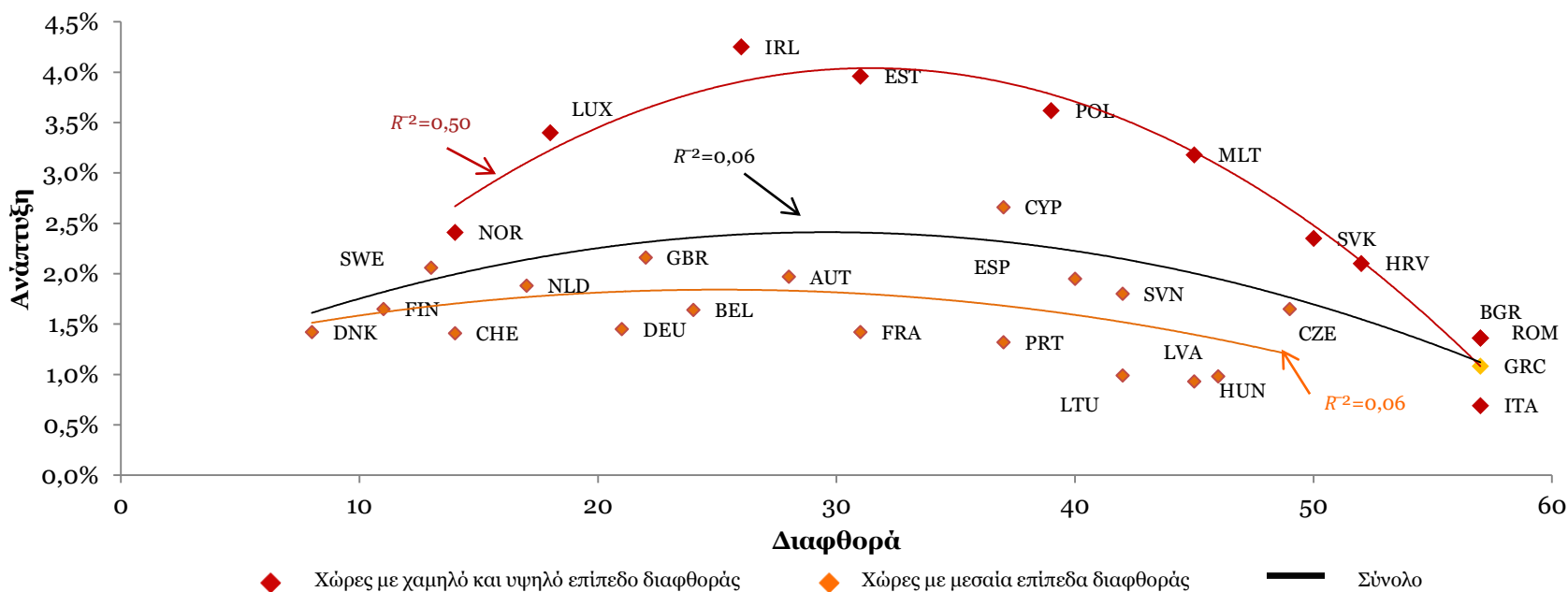
- Η Ελλάδα, με βάση την ποιότητα των θεσμών που έχει επιτύχει, υπολείπεται σε ιστορικούς μακροχρόνιους ρυθμούς ανάπτυξης από τον μέσο όρο

Ln (Ανάπτυξη 1990-2013) = C + Q Ln (Δείκτης Θεσμών)			
	Συντελεστές	t Stat	R <sup>2</sup>
Ln (Δείκτης Θεσμών)	1,52	38,08	0,95

Πηγή: Παγκόσμια Τράπεζα, Ανάλυση PwC

## Το επίπεδο διαφθοράς μιας χώρας επηρεάζει θετικά ή αρνητικά το ρυθμό ανάπτυξης της οικονομίας

- Χώρες με χαμηλή και υψηλή διαφθορά, τείνουν να έχουν ελαφρά χαμηλότερους, κατά μέσο όρο, ρυθμούς ανάπτυξης από αυτές με μεσαία επίπεδα διαφθοράς
- Στις αναπτυσσόμενες θεσμικά χώρες η οικονομική ανάπτυξη **δεν επηρεάζεται** από το επίπεδο διαφθοράς



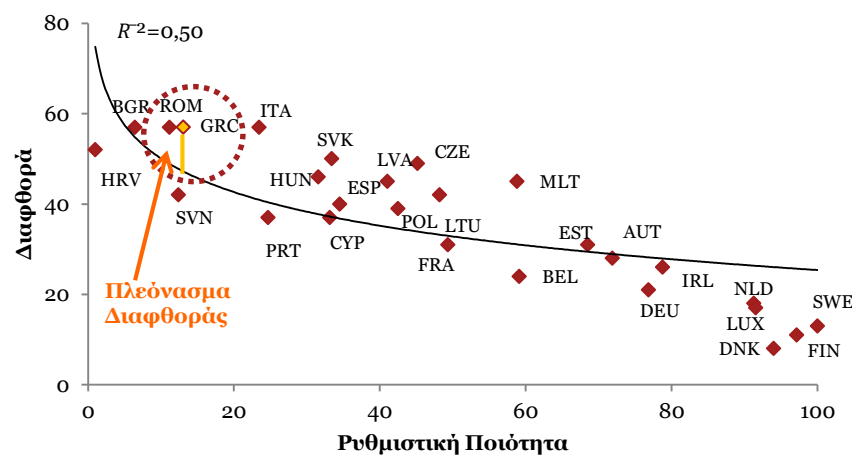
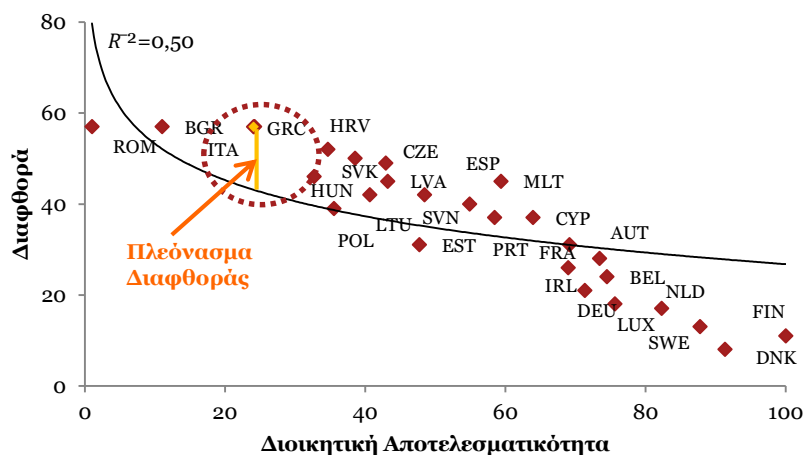
Πηγές: Διεθνής Διαφάνεια, Παγκόσμια Τράπεζα, Ανάλυση PwC

- Για ένα υποσύνολο χωρών, γενικά όχι ιδιαίτερα ανεπτυγμένων χωρών, μεταξύ των οποίων θα μπορούσε να καταταγεί η Ελλάδα, η επέκταση της διαφθοράς **αρχικά επιταχύνει** την οικονομική ανάπτυξη αλλά **μετά την καταστέλλει**



## Η διοικητική αποτελεσματικότητα και η ρυθμιστική ποιότητα λειτουργούν ανασταλτικά κατά της διαφθοράς

Οι αποτελεσματικές κυβερνητικές δομές και η καλή ρύθμιση των αγορών, τείνουν να περιορίσουν το μέγεθος της διαφθοράς (πχ. Σκανδιναβικές χώρες, Ελβετία και Ολλανδία)



- **Μείωση** του επιτοκίου της παρατηρούμενης **διαφθοράς** κατά 10% μακροπρόθεσμα συμβαδίζει με **αύξηση** του **κατά κεφαλή ΑΕΠ** κατά 16%
- Η Ελλάδα εμφανίζει ένα «**πλεόνασμα**» **διαφθοράς** σε σχέση με την αποτελεσματικότητα του κράτους και το επίπεδο ρύθμισης των αγορών που υπάρχει

$\ln(\Delta) = C + Q_1 \ln(A) + Q_2 \ln(P)$			
	Συντελεστές	t Stat	Προσαρμοσμένο R <sup>2</sup>
Σταθερά	5,18	15,21	0,50
$\ln(A)$ : Αποτελεσματικότητα	-0,21	-2,05	
$\ln(P)$ : Ρυθμιστική ποιότητα	-0,26	-2,98	

## **Σύνοψη**

- Κράτη με **συμπαγείς και σταθερούς θεσμούς** τείνουν να αναπτύσσονται ταχύτερα και να δημιουργούν μεγαλύτερη ενημερία για τους κατοίκους τους
- Η **σωστή διάρθρωση** και η **καλή λειτουργία** του κρατικού μηχανισμού, οι οποίες αντανακλώνται στην **υψηλή αποτελεσματικότητα** του κράτους, **σε ρυθμίσεις αγορών με βέλτιστο τρόπο, σε πολιτική σταθερότητα** και σε **ισχυρή εφαρμογή του νόμου** οδηγούν τις χώρες συστηματικά σε **ανάπτυξη** και αύξηση της **ενημερίας**
- Ειδικότερα, η **διοικητική αποτελεσματικότητα** και η **ρυθμιστική ποιότητα** λειτουργούν **ανασταλτικά** κατά της **διαφθοράς**
- Για αρκετές χώρες η **εξάπλωση της διαφθοράς** συνοδεύεται από μετρήσιμη **συγκράτηση της ανάπτυξης**
- Η **Ελλάδα** υπολείπεται σε **ποιότητα θεσμών** σε σχέση με το επίπεδο πλούτου που έχει πετύχει, ενώ εμφανίζει «**πλεόνασμα**» **διαφθοράς** σε σχέση με τα επίπεδα αποτελεσματικότητας του κράτους και ρύθμισης των αγορών που έχει θεσμικά διαμορφώσει
- Η **Ελλάδα** βάσει της ποιότητας θεσμών που έχει, υπολείπεται από πολλές χώρες σε ιστορικά μακροχρόνιους ρυθμούς ανάπτυξης και βρίσκεται σε σημείο που **παραπέρα εξασθένιση των θεσμών** μπορεί να οδηγήσει σε **μεγάλη μείωση της ενημερίας**
- Από τη συγκριτική ανάλυση, οι θεσμοί στην Ελλάδα εμφανίζονται χωρίς μεγάλη συνοχή, επιτρέποντας **υψηλότερα επίπεδα διαφθοράς** από τα αναλογούντα και **περιορίζοντας** αρνητικά την **αναπτυξιακή δύναμη**

# *Το κόστος της Δημόσιας Διοίκησης*

**Το κόστος της Δημόσιας Διοίκησης προσδιορίζεται κυρίως από...**



Το συνολικό προϊόν της οικονομίας



Την ποιότητα των θεσμών



Το επίπεδο της διαφθοράς

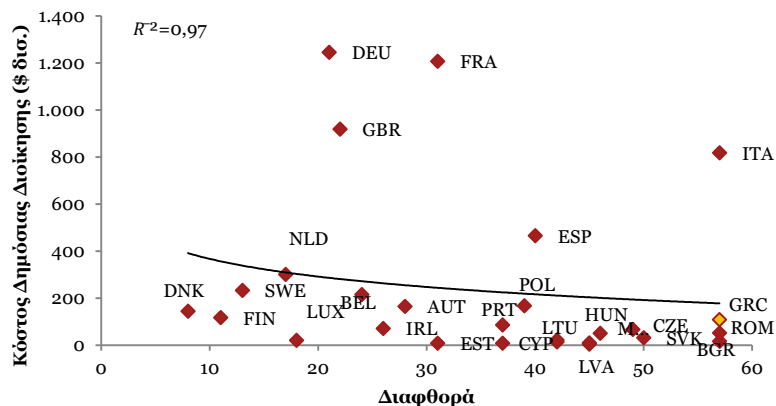
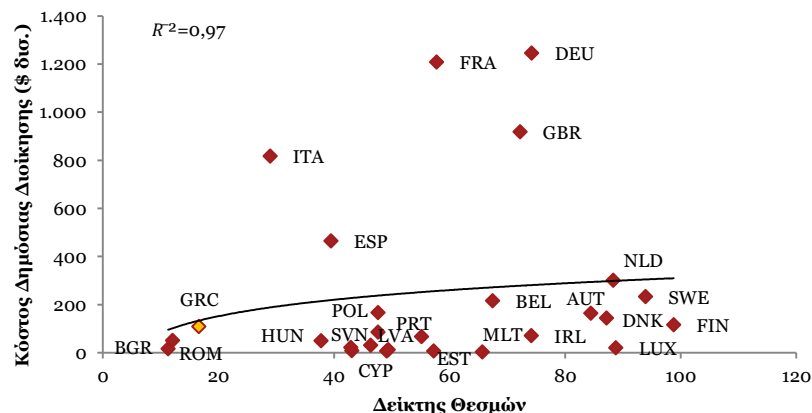
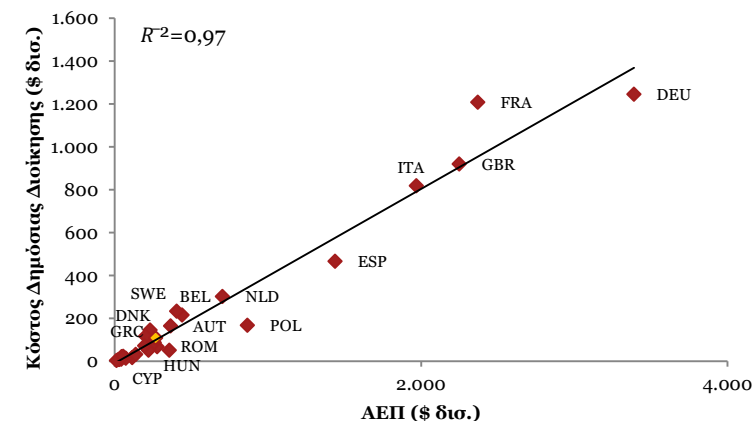
**και οδηγείται κατά κύριο λόγο από...**



Τον αριθμό δημοσίων υπαλλήλων

## Το κόστος της Δημόσιας Διοίκησης είναι συνάρτηση του μεγέθους της οικονομίας της ποιότητας των θεσμών και του επιπέδου διαφθοράς

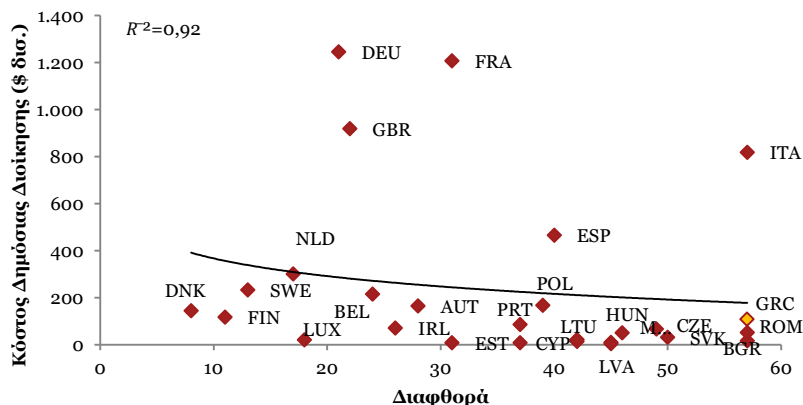
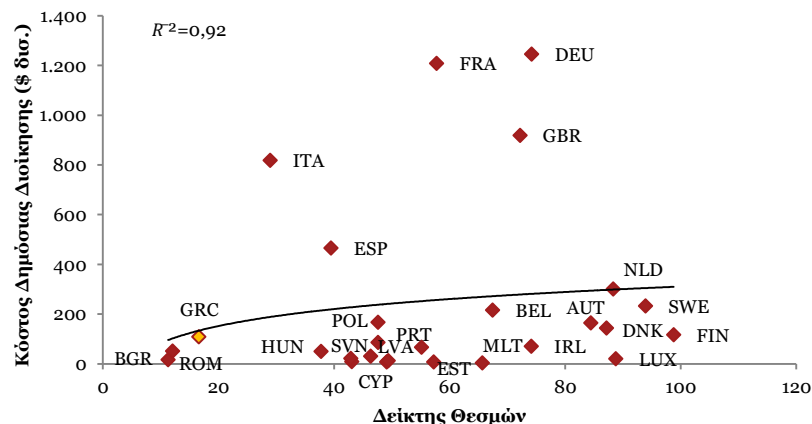
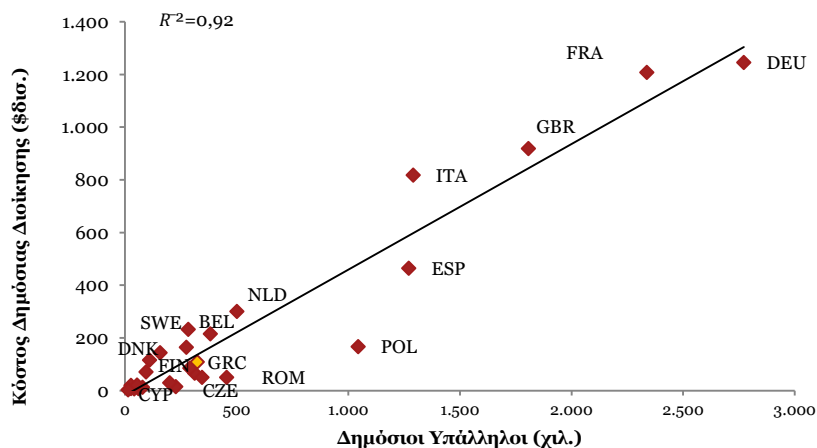
- Το συνολικό μέγεθος της οικονομίας και η ποιότητα των θεσμών διαμορφώνουν το κόστος λειτουργίας της Κυβέρνησης. Αντίθετα χαμηλό κόστος Δημόσιας Διοίκησης συνυπάρχει με αυξημένα επίπεδα διαφθοράς καθώς το **επίπεδο της διαφθοράς** σχετίζεται αρνητικά με το κόστος λειτουργίας της Δημόσιας Διοίκησης
- Η γεωγραφική έκταση, ο πληθυσμός και η βασική διοικητική οργάνωση του κράτους **δεν φαίνεται να επηρεάζουν το κόστος της Δημόσιας Διοίκησης**



In(Κόστος Δημόσιας Διοίκησης) = C + Q1 ln(AEΠ) + Q2 ln(Θ) + Q3 ln(Δ)			
	Συντελεστές	t Stat	Προσαρμοσμένο R <sup>2</sup>
Σταθερά	-2,42	-1,49	0,97
ln(AEΠ)	1,07	27,54	
ln(Θ) : Θεσμοί	0,18	1,20	
ln(Δ) : Διαφθορά	-0,40	-2,37	

## Ο αριθμός των δημοσίων υπαλλήλων είναι βασικός προσδιοριστικός παράγοντας του κόστους της Δημόσιας Διοίκησης

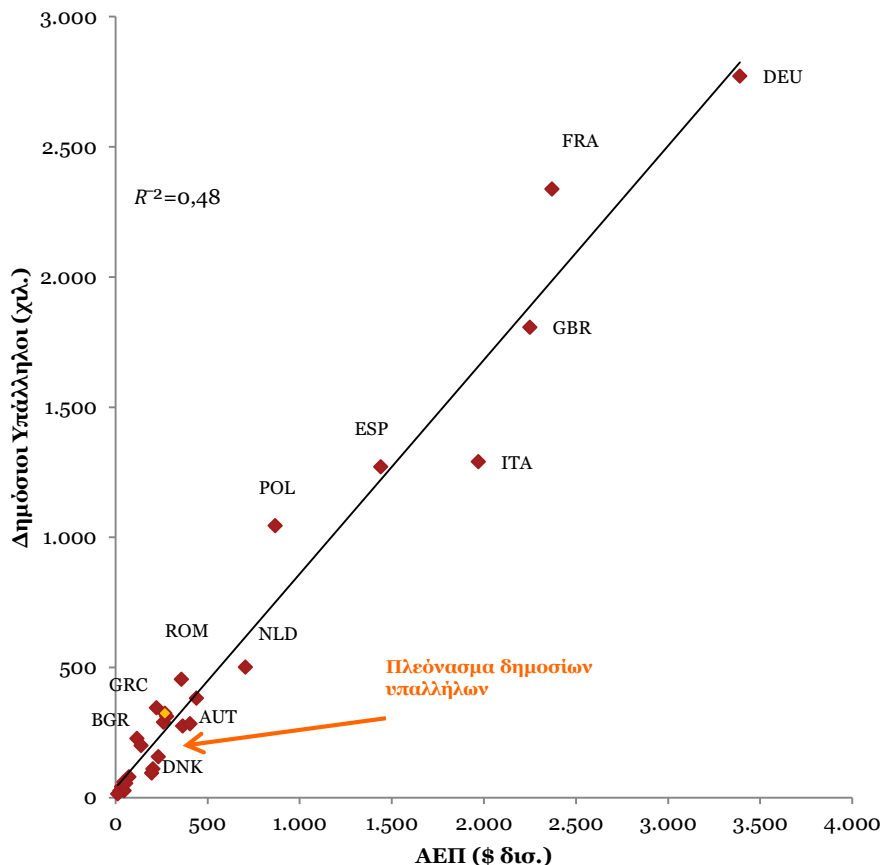
- Ένα σημαντικό μέρος του κόστους της Δημόσιας Διοίκησης είναι **μη μεταβλητό**. Η μεγέθυνση της οικονομίας οδηγεί σε **αύξηση του αριθμού των δημοσίων υπαλλήλων**



$$\ln(\text{Κόστος Δημόσιας Διοίκησης}) = C + Q1 \ln(\text{Δημόσιοι Υπάλληλοι}) + Q2 \ln(\Theta) + Q3 \ln(\Delta)$$

	Συντελεστές	t Stat	Προσαρμοσμένο R <sup>2</sup>
Σταθερά	20,15	10,53	0,92
ln (Δημόσιοι Υπάλληλοι)	1,08	16,17	
ln (Θ) : Θεσμοί	0,39	1,53	
ln (Δ) : Διαφθορά	-0,73	-2,67	

## Το μέγεθος της οικονομίας είναι βασικός προσδιοριστικός του αριθμού των δημοσίων υπαλλήλων



- Η μείωση του ΑΕΠ κατά 25%, όπως συνέβη με την Ελλάδα στην περίοδο της κρίσης, οδηγεί ceteris paribus στην μείωση του αριθμού των δημοσίων υπαλλήλων κατά περίπου 25%

$$\ln(\text{Δημόσιοι Υπάλληλοι}) = C + Q_1 \ln(\text{ΑΕΠ})$$

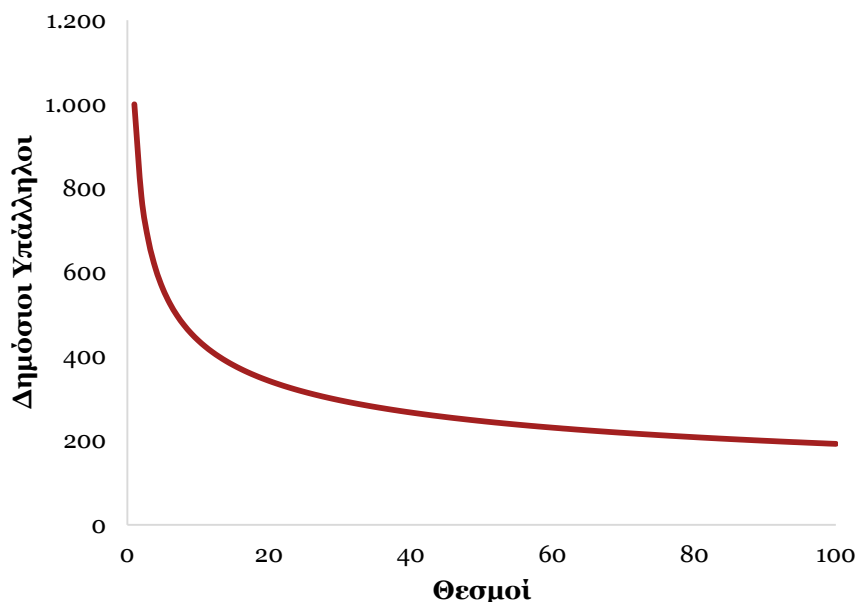
	Συντελεστές	t Stat	Προσαρμοσμένο R <sup>2</sup>
Σταθερά	-20,13	-4,12	0.48
ln (ΑΕΠ)	0,96	5,17	

Πηγές: Παγκόσμια Τράπεζα, Διεθνής Διαφάνεια, Eurostat, Ανάλυση PwC

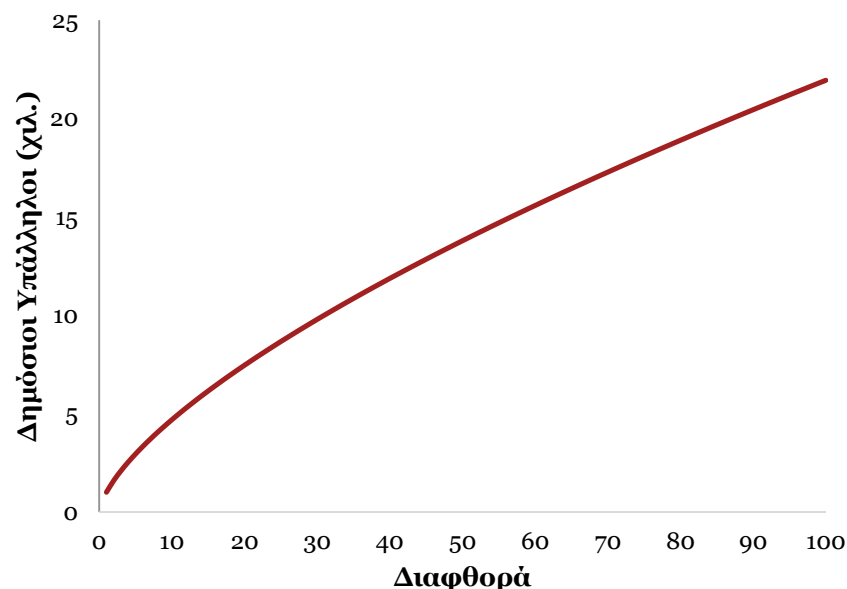
## Το κόστος της Δημόσιας Διοίκησης

**Με σταθερό το κόστος της Δημόσιας Διοίκησης, ο αριθμός δημοσίων υπαλλήλων μικραίνει με την ισχυροποίηση των θεσμών, ενώ αυξάνει για την αντιμετώπιση της διαφθοράς**

Δημόσιοι Υπάλληλοι vs Θεσμοί



Δημόσιοι Υπάλληλοι vs Διαφθορά



\* Η τιμή του δείκτη διαφθοράς είναι αύξουσα συνάρτηση του επιπέδου διαφθοράς

$$\ln(\text{Κόστος Δημόσιας Διοίκησης}) = C + Q_1 \ln(\text{Δημόσιοι Υπάλληλοι}) + Q_2 \ln(\Theta) + Q_3 \ln(\Delta)$$

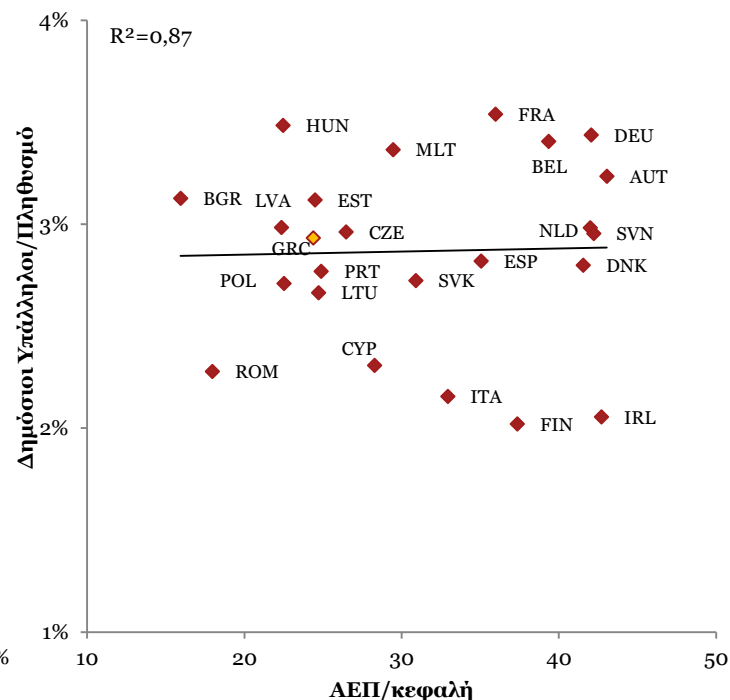
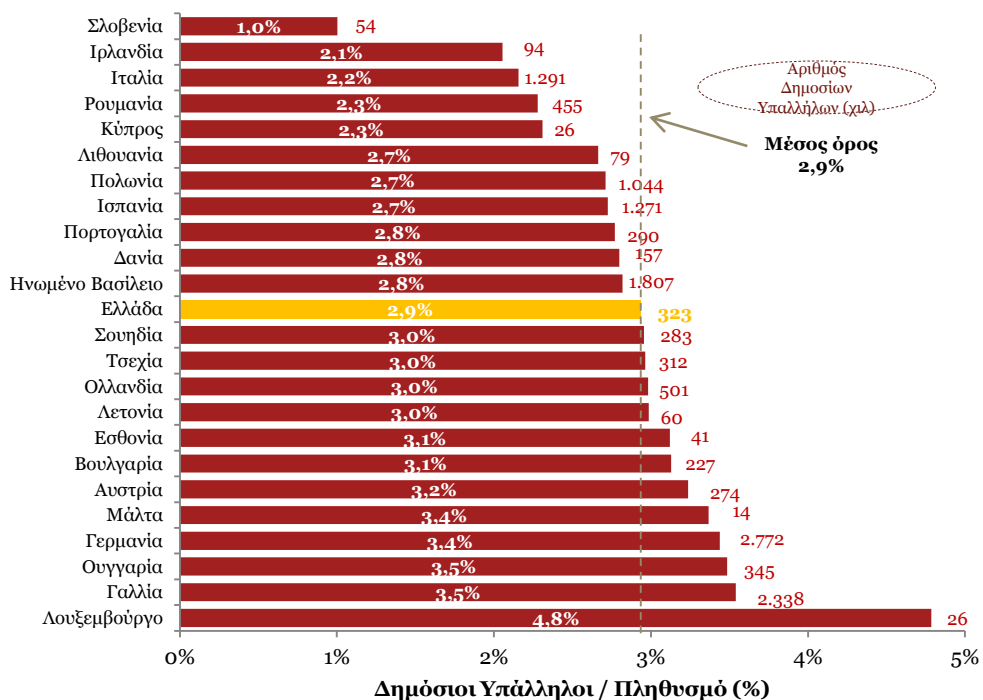
	Συντελεστές	t Stat	Προσαρμοσμένο R <sup>2</sup>
Σταθερά	20,15	10,53	0,92
ln (Δημόσιοι Υπάλληλοι)	1,08	16,17	
ln (Θ) : Θεσμοί	0,39	1,53	
ln (Δ) : Διαφθορά	-0,73	-2,67	

Πηγές: Παγκόσμια Τράπεζα, Διεθνής Διαφάνεια, Eurostat, Ανάλυση PwC



## Ο αριθμός των δημοσίων υπαλλήλων ως ποσοστό του πληθυσμού σε ένα κράτος δεν έχει σχέση με το επίπεδο ευημερίας

### Δημόσιοι Υπάλληλοι στην Ευρώπη



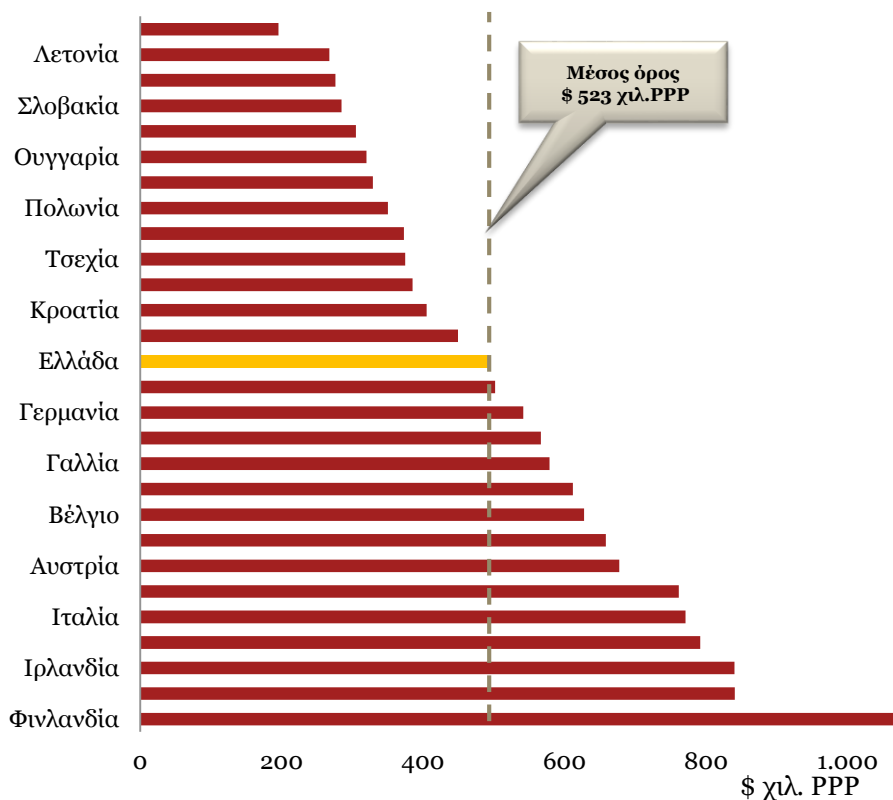
Πηγές: Παγκόσμια Τράπεζα, Eurostat

- Ο **αριθμός των δημοσίων υπαλλήλων\*** στην Ελλάδα ως ποσοστό του πληθυσμού αγγίζει το **2,9%**, στα **ίδια επίπεδα** με τον ευρωπαϊκό μέσο όρο, ελαφρώς υψηλότερο από αυτό του **Ηνωμένου Βασιλείου** (2,8%) και αισθητά μικρότερο από τα αντίστοιχα της **Γαλλίας** (3,5%) και τη **Γερμανίας** (3,4%)
- Στην Ελλάδα, οι δημόσιοι υπάλληλοι συμπεριλαμβανομένων των ΔΕΚΟ και των ΝΠΙΔ αριθμούσαν 676χιλ. (6,1% του πληθυσμού) το 2013

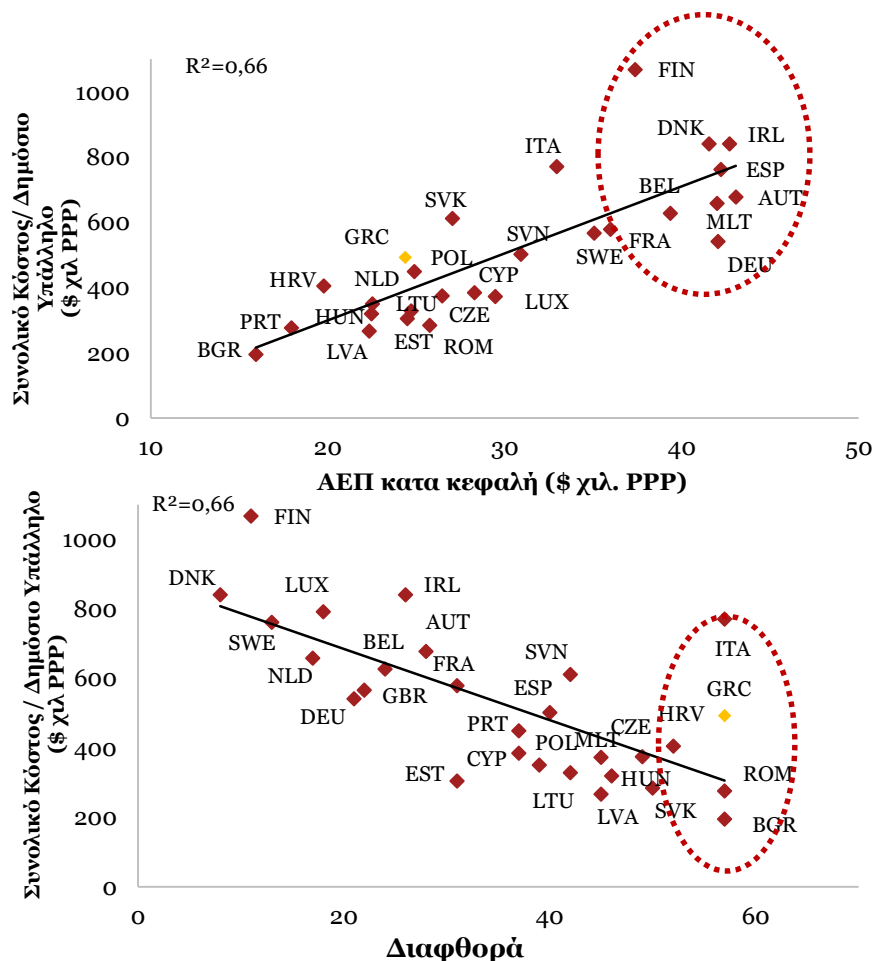
\*Σύμφωνα με την Eurostat (βάση δεδομένων LFS, 2013) με τον όρο **δημόσιος υπάλληλος** ορίζονται οι απασχολούμενοι στα **Υπουργεία**, τις **Ανεξάρτητες Αρχές**, την **Εθνική Άμυνα** και τους φορείς **Κοινωνικής Ασφάλισης**.

**Το συνολικό κόστος Δημόσιας Διοίκησης ανά Δημόσιο Υπάλληλο (σε Ισοτιμία Αγοραστικής Δύναμης) είναι υψηλότερο στις πιο ανεπτυγμένες χώρες, οι οποίες παρουσιάζουν και τα σχετικά χαμηλότερα επίπεδα διαφθοράς**

Συνολικό Κόστος / Δημόσιοι Υπάλληλοι



Πηγές: Παγκόσμια Τράπεζα, Eurostat



### Σύνοψη

- Το κόστος λειτουργίας της γενικής κυβέρνησης **διαμορφώνεται** κυρίως από το μέγεθος της οικονομίας, και αυξάνει με **την ποιότητα των θεσμών** και **την μείωση** του επιπέδου της διαφθοράς
- Η **γεωγραφική έκταση**, ο πληθυσμός της χώρας και η βασική δομή του κρατικού μηχανισμού δεν φαίνεται να επηρεάζουν το κόστος της Δημόσιας Διοίκησης, πέραν του μεγέθους της οικονομίας
- Ο αριθμός των **δημοσίων υπαλλήλων** διαμορφώνει κατά κύριο λόγο το **κόστος της Δημόσιας Διοίκησης**, το οποίο έχει μία σημαντική σταθερή συνιστώσα. Ο αριθμός των δημοσίων υπαλλήλων **αυξάνεται** με το μέγεθος της οικονομίας, την **θεσμική ποιότητα** και την **χαμηλή διαφθορά**
- Σε περιόδους παρατεταμένης ύφεσης η μείωση του κόστους της Δημόσιας Διοίκησης, και κατ' επέκταση του αριθμού των δημοσίων υπαλλήλων, είναι περίπου αντίστοιχη της πτώσης του ΑΕΠ
- Τα **υψηλά επίπεδα ευημερίας** και τα **χαμηλά επίπεδα διαφθοράς**, τα οποία είναι χαρακτηριστικά ισχυρών θεσμών, μοιάζει ότι συνάδουν με **καλύτερα αμειβόμενους** δημοσίους υπαλλήλους
- Κράτη με υψηλή ποιότητα θεσμών, και συνεπώς με **συνέχεια και συνοχή θεσμικής αντίληψης**, και με **ισχυρή εφαρμογή του δικαίου**, τείνουν να έχουν συγκριτικά **μικρότερο αριθμό δημοσίων υπαλλήλων**, αλλά υψηλότερο συνολικό κόστος Δημόσιας Διοίκησης

---

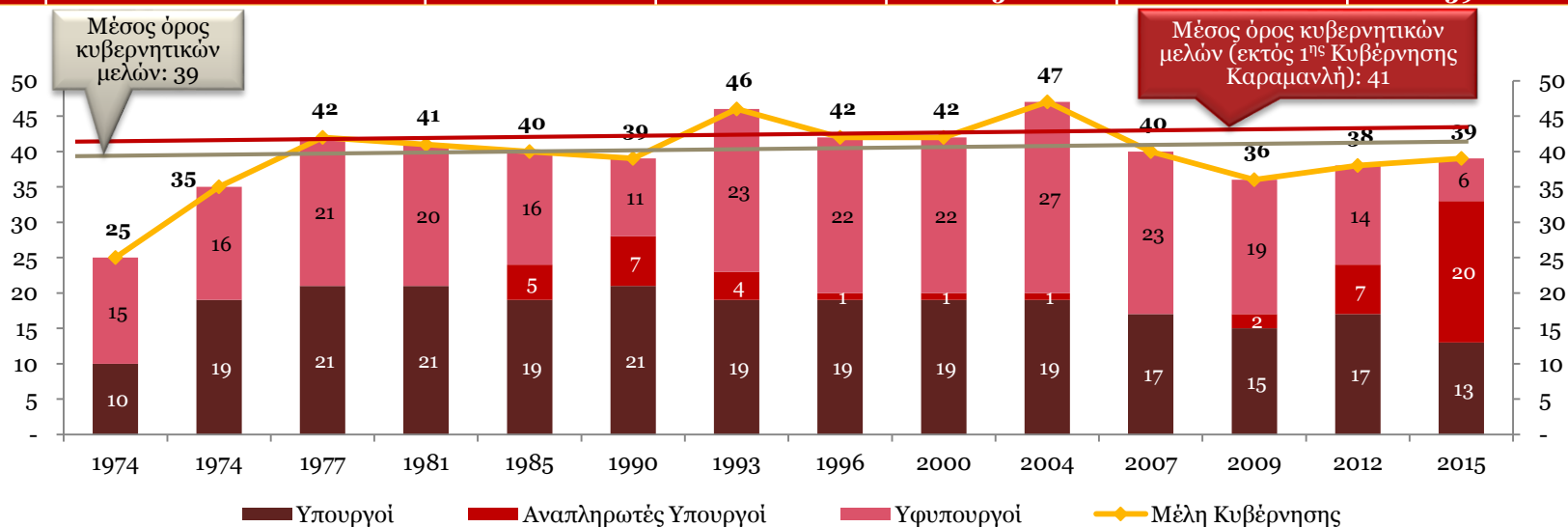
## *Η παθογένεια του Ελληνικού Κράτους*

## **Κεντρική αιτία της παθογένειας του Ελληνικού Κράτους είναι οι αδύναμοι θεσμοί**

- **Πολυπληθείς και πολύφωνες κυβερνήσεις** χωρίς κεντρικό συντονισμό, συνδεδεμένες μέσα από πληθώρα πελατειακών σχέσεων με τους πολίτες,
- **Συνεχής μεταβολή της πολιτικής οργάνωσης** και των αρμοδιοτήτων της με θέσπιση νέων δομών, που υπονομεύουν τις υπάρχουσες και μειώνουν την αποτελεσματικότητα δράσης των μηχανισμών
- **Επιχειρησιακή πολυδιάσπαση**, που έχει οδηγήσει στην πλήρη αδυναμία διαμόρφωσης ουσιαστικών πολιτικών του Κράτους και σε μεγάλες δυσκολίες παρακολούθησης της λειτουργίας των θεσμών
- **Πολυνομία**, με πληθώρα ρυθμιστικών κειμένων, χωρίς κωδικοποίηση, η οποία οδηγεί σε ένα απολύτως δαιδαλώδες θεσμικό οικοδόμημα δίχως εσωτερική ανοχή
- Μεγάλη και **συνεχώς διευρυνόμενη ανοχή στην μη τήρηση** και την καταστρατήγηση των θεσμικών υποχρεώσεων των πολιτών και του Κράτους, από το παρκάρισμα και την οργάνωση των λαϊκών αγορών ως την λειτουργία των πανεπιστημίων και την έκδοση αδειών.

## Σταθερό το μέγεθος αλλά συνεχώς μεταβαλλόμενη η διάρθρωση των 14 ελληνικών κυβερνήσεων από το 1974 ως σήμερα

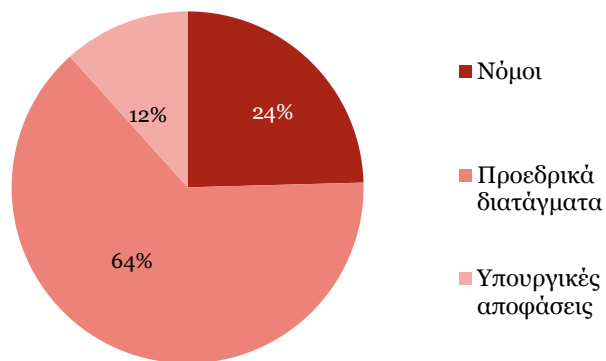
A/A	Πρωθυπουργία	Έτος Ορκωμοσίας	Υπουργοί	Αναπληρωτές Υπουργοί	Υφυπουργοί	Μέλη Κυβέρνησης
1	Καραμανλή Γ. Κων/νου	1974	10	-	15	25
2	Καραμανλή Γ. Κων/νου	1974	19	-	16	35
3	Καραμανλή Γ. Κων/νου	1977	21	-	21	42
4	Παπανδρέου Ανδρέα	1981	21	-	20	41
5	Παπανδρέου Ανδρέα	1985	19	5	16	40
6	Μητσοτάκη Κων/νου	1990	21	7	11	39
7	Παπανδρέου Ανδρέα	1993	19	4	23	46
8	Σημίτη Κων/νου	1996	19	1	22	42
9	Σημίτη Κων/νου	2000	19	1	22	42
10	Καραμανλή Κώστα	2004	19	1	27	47
11	Καραμανλή Κώστα	2007	17	-	23	40
12	Παπανδρέου Α. Γεωργίου	2009	15	2	19	36
13	Σαμαρά Αντωνίου	2012	17	7	14	38
14	Τσίπρα Αλέξιου	2015	13	20	6	39
<b>Μ.Ο.</b>			<b>18</b>	<b>5</b>	<b>18</b>	<b>39</b>



### Οργάνωση Υπουργείων – Συνεχής μεταβλητότητα

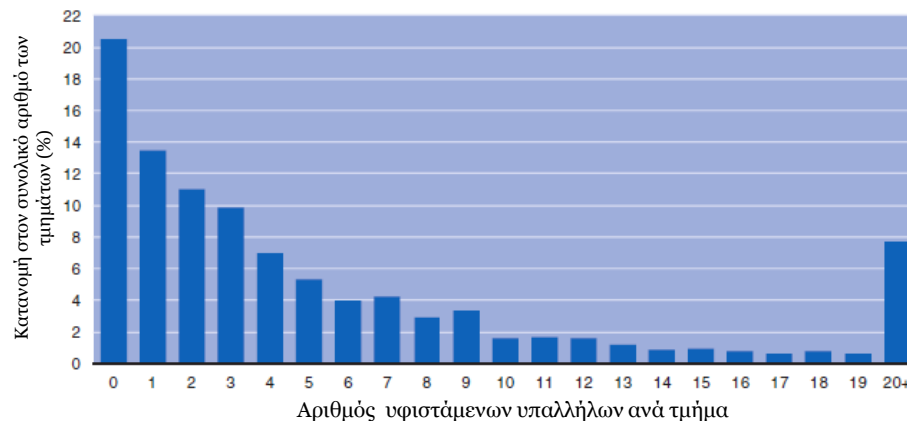
- Η εκχώρηση των αρμοδιοτήτων στην κεντρική διοίκηση γίνεται μέσω **νόμων, προεδρικών διαταγμάτων και υπουργικών αποφάσεων**, και δεν υπάρχει συνέχεια και ενιαία λογική στον τρόπο κατανομής των αρμοδιοτήτων
- Το ποσοστό των **αρμοδιοτήτων** που αποδίδεται με νόμους και υπουργικές αποφάσεις είναι **ιδιαίτερα υψηλό** και δημιουργεί προβληματισμό τόσο για την νομική όσο και για την οργανωτική και διοικητική ορθότητα

#### Κατανομή τρόπου εκχώρησης αρμοδιοτήτων



Πηγή: Υπουργείο Διοικητικής Μεταρρύθμισης και Ηλεκτρονικής Διακυβέρνησης, «Λευκή Βίβλος (2011)»

#### Κατανομή του αριθμού των τμημάτων με βάση τη στελέχωση τους



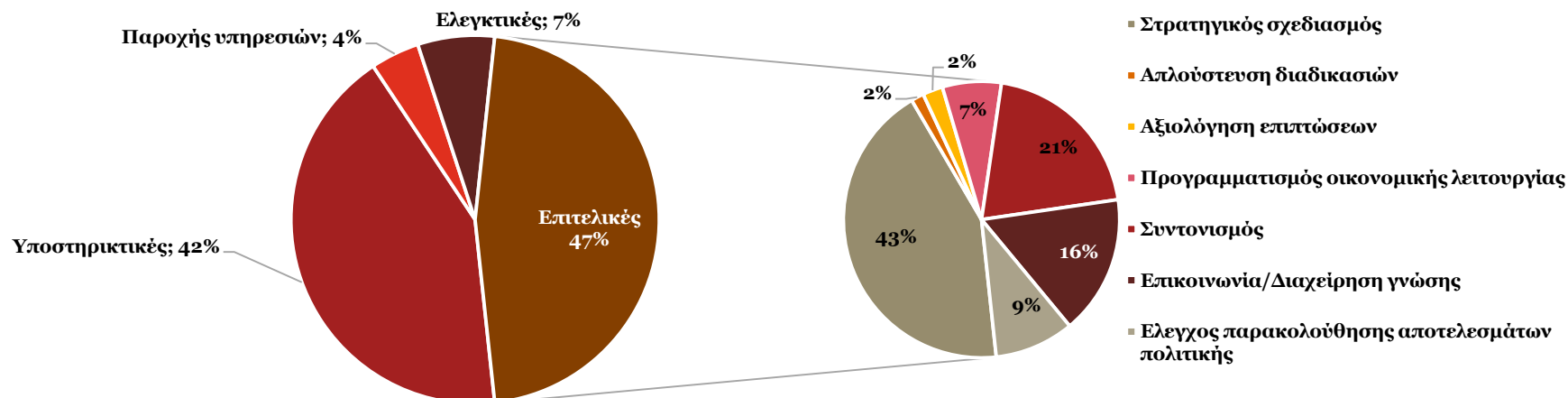
Πηγή: ΟΟΣΑ, «Ελλάδα: Ανασκόπηση της Κεντρικής Διοίκησης (2011)»

- Η **απουσία συστηματικής κωδικοποίησης** των αρμοδιοτήτων όλων των φορέων της κεντρικής διοίκησης έχει ως αποτέλεσμα τη συνεχή **θέσπιση νέων δομών**, αντί να εμπλουτίζονται ήδη υφιστάμενες με αρμοδιότητες με αποτέλεσμα τον κατακερματισμό των οργανισμών και των εξουσιών αλλά και την μείωση της θεσμικής μνήμης και εμπειρίας
- Το **μέσο μέγεθος των οργανωτικών μονάδων** είναι εξαιρετικά **χαμηλό** και μειώνει την αποτελεσματικότητα της διοίκησης, λόγω απώλειας εστιασμού, ταχύτητας λήψης αποφάσεων και αδυναμίας διάρθρωσης διαδικασιών ανάπτυξης πολιτικής

## Κατανομή αρμοδιοτήτων Υπουργείων – Επιχειρησιακή Πολυδιάσπαση

- Συνολικά, **10.765** επιτελικές, **9.816** υποστηρικτικές, **998** παροχικές και **1.563** ελεγκτικές αρμοδιότητες συνθέτουν την εικόνα των αρμοδιοτήτων των κεντρικών υπηρεσιών των υπουργείων
- Μόνο το **47%** των αρμοδιοτήτων των κεντρικών υπηρεσιών των υπουργείων **αφορά επιτελικές αρμοδιότητες** και το 42% υποστηρικτικές
- Το γεγονός ότι αθροιστικά το **80% των επιτελικών λειτουργιών** του κεντρικού κράτους αφορούν σε **στρατηγικό σχεδιασμό και συντονισμό διαφορετικών πολιτικών** αναδεικνύει την ανάγκη της συνεχούς ευθυγράμμισης αυτών των αρμοδιοτήτων

### Κατανομή αρμοδιοτήτων κεντρικών υπηρεσιών των Υπουργείων



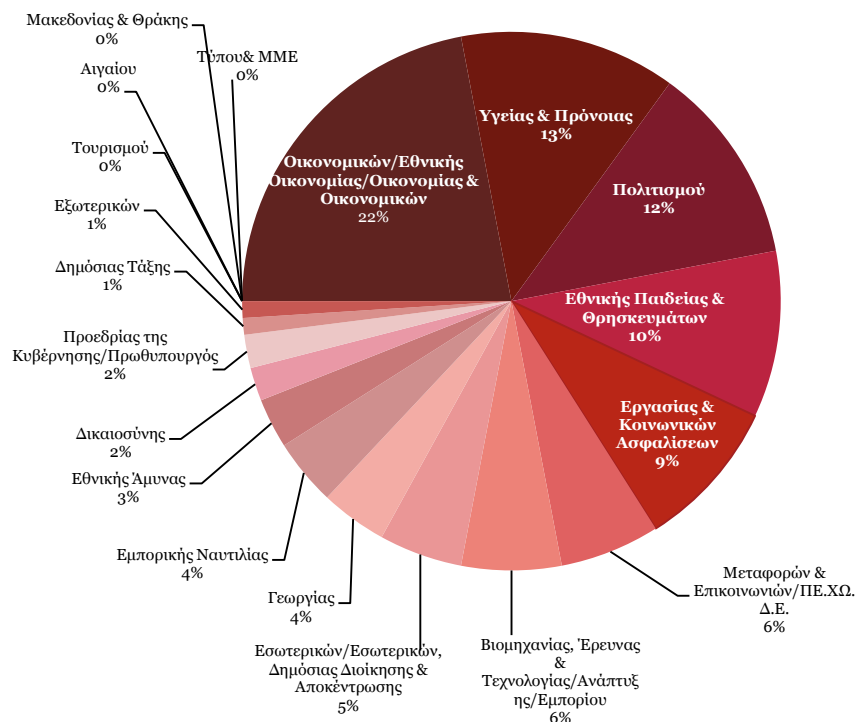
Πηγή: Υπουργείο Διοικητικής Μεταρρύθμισης και Ηλεκτρονικής Διακυβέρνησης, «Λευκή Βίβλος (2011)»



## Υπουργικές Αποφάσεις - Πολυνομία

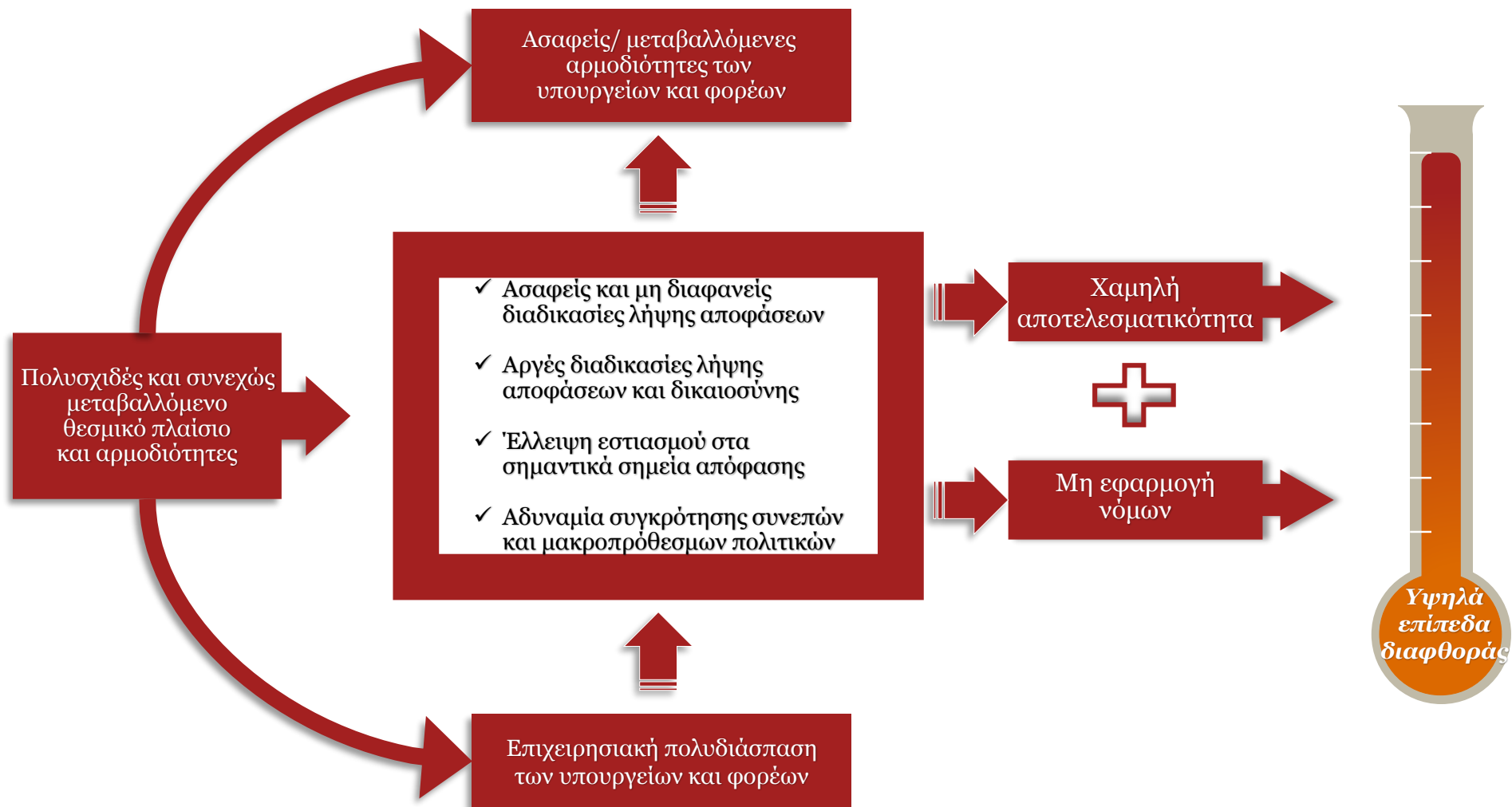
- Η **κατάτμηση** και οι **επικαλύψεις των αρμοδιοτήτων**, δημιουργούνται από τον **πολύ μεγάλο αριθμό ρυθμιστικών κειμένων** που ορίζουν την κατανομή και την άσκησή τους από τους φορείς της διοίκησης
- Ο **μέσος όρος νομοθετικής παραγωγής** στα υπουργεία για την άσκηση διοίκησης ξεπερνά τα **120 με 150 διαφορετικά “νομοθετήματα”** ετησίως, χωρίς να συνυπολογιστούν οι εκατοντάδες διοικητικοί εγκύκλιοι και αποφάσεις
- Τα υπουργεία **Οικονομικών, Υγείας & Πρόνοιας, Πολιτισμού, Παιδείας και Θρησκευμάτων, Εργασίας και Κοινωνικών Ασφαλίσεων** παράγουν το 66% των Υπουργικών Αποφάσεων και ευθύνονται κατά μεγάλο μέρος για την **πολυνομία** στην άσκηση της Δημόσιας Διοίκησης

Υπουργικές Αποφάσεις  
(1975-2005)



Πηγή: Π. Καρακατσούλης, Ρύθμιση, απορρύθμιση, μεταρρύθμιση: Μεταλλαγές του κανόνα δικαίου την εποχή της παγκοσμιοποίησης», Εκδόσεις Σιδέρη, 2011

## Οι αιτίες της ασθένειας του Ελληνικού Κράτους



### Σύνοψη

- Το **μέγεθος των ελληνικών κυβερνήσεων** έχει παραμείνει **ιστορικά σταθερό**, αλλά η σύνθεση και η κατανομή αρμοδιοτήτων μεταβάλλεται πολύ συχνά
- **Ετερογενείς ομαδοποιήσεις αρμοδιοτήτων** και ιδιαίτερα **κατακερματισμένες δομές** στα Υπουργεία καθιστούν δύσκολο τον αποτελεσματικό επιχειρησιακό συντονισμό της εφαρμογής των πολιτικών
- Κάθε χρόνο το ελληνικό κοινοβούλιο ψηφίζει **120 με 150 νέους νόμους** (ενδεικτικά μόνο την περίοδο 2009-2012 ψηφίστηκαν / εκδόθηκαν 750 νόμοι και προεδρικά διατάγματα), οι οποίες επηρεάζουν τον τρόπο που η οικονομία και η κοινωνία λειτουργεί, δυσχεραίνοντας τον μακροπρόθεσμο σχεδιασμό
- **Έξι Υπουργεία** ευθύνονται ιστορικά για τα 2/3 των Υπουργικών Αποφάσεων που εκδίδονται σε εφαρμογή νόμων, ενισχύοντας την **διοικητική πολυπλοκότητα** και την **πολυνομία**
- Η χάραξη **ex post πολιτικής** για την επίλυση πρακτικών προβλημάτων, μέσα από τροπολογίες και Υπουργικές Αποφάσεις, χωρίς συνεκτικό πλαίσιο πολιτικού σχεδιασμού, οδηγεί σε πολυνομία και κατ' επέκταση σε **έλλειψη συντονισμού και κοινής κατεύθυνσης**
- Δεν υπάρχει σαφής **διάκριση του επιτελικού ρόλου** (ανάπτυξη πολιτικής) **του επιχειρησιακού ρόλου** (εφαρμογή πολιτικής) και **του ελεγκτικού ρόλου**. Δεν συναντά κανείς στα Υπουργεία μια ζωντανή διαδικασία ανάπτυξης πολιτικής που να στηρίζεται στην επιστημονική μελέτη και τη δημόσια διαβούλευση πριν πάρει τη μορφή νόμου και μπει σε εφαρμογή (π.χ. Green και White Papers στην Μεγάλη Βρετανία)
- Η συνεχής μεταβλητότητα της δομής και της οργάνωσης της Δημόσιας Διοίκησης, η επιχειρησιακή πολυδιάσπασή της και η πολυνομία έχουν **μειώσει την αποτελεσματικότητα** της και έχουν **αυξήσει την μη τήρηση/εφαρμογή των θεσμών**

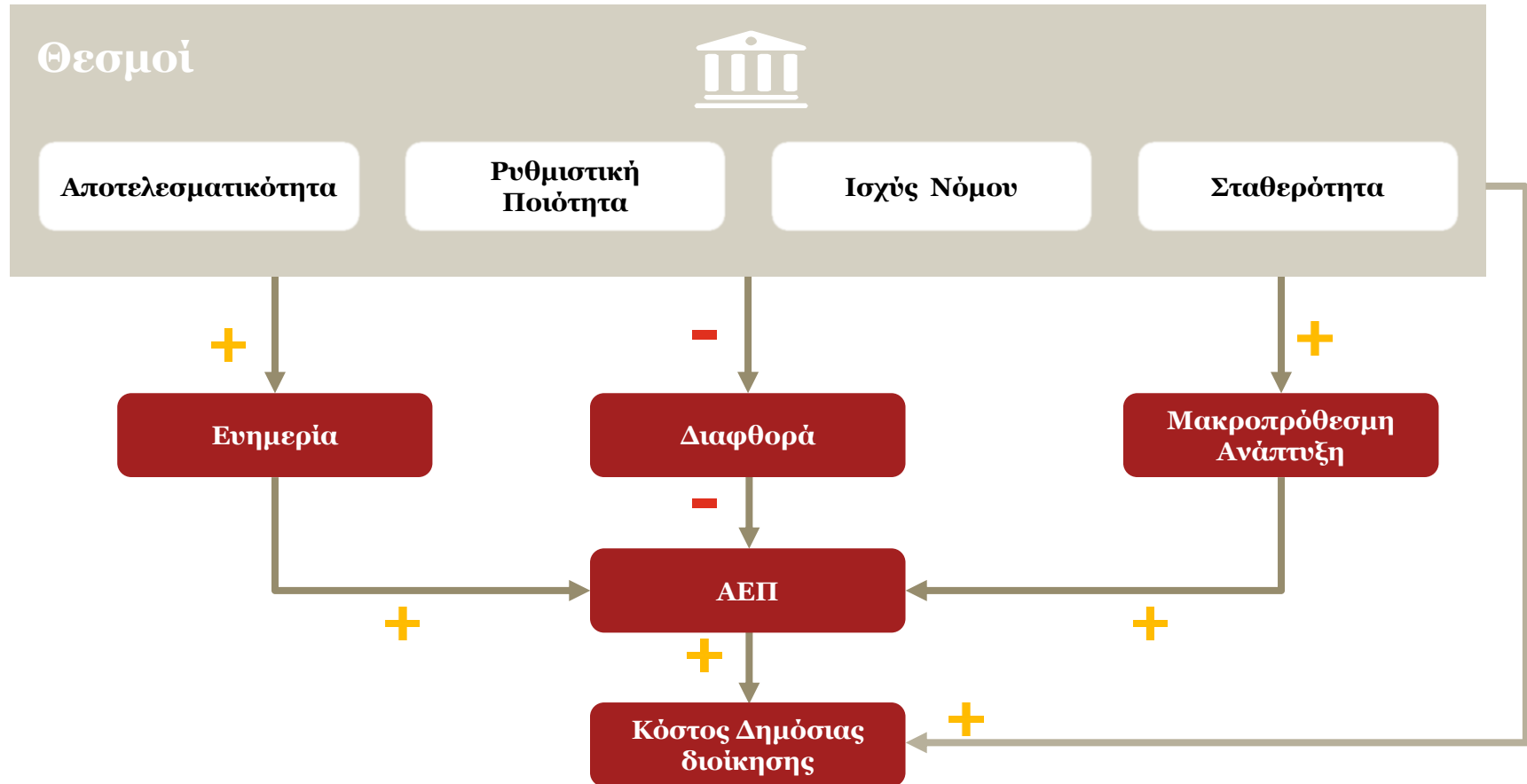
---

## *Άξονες πολιτικής για τη βελτίωση των θεσμών*

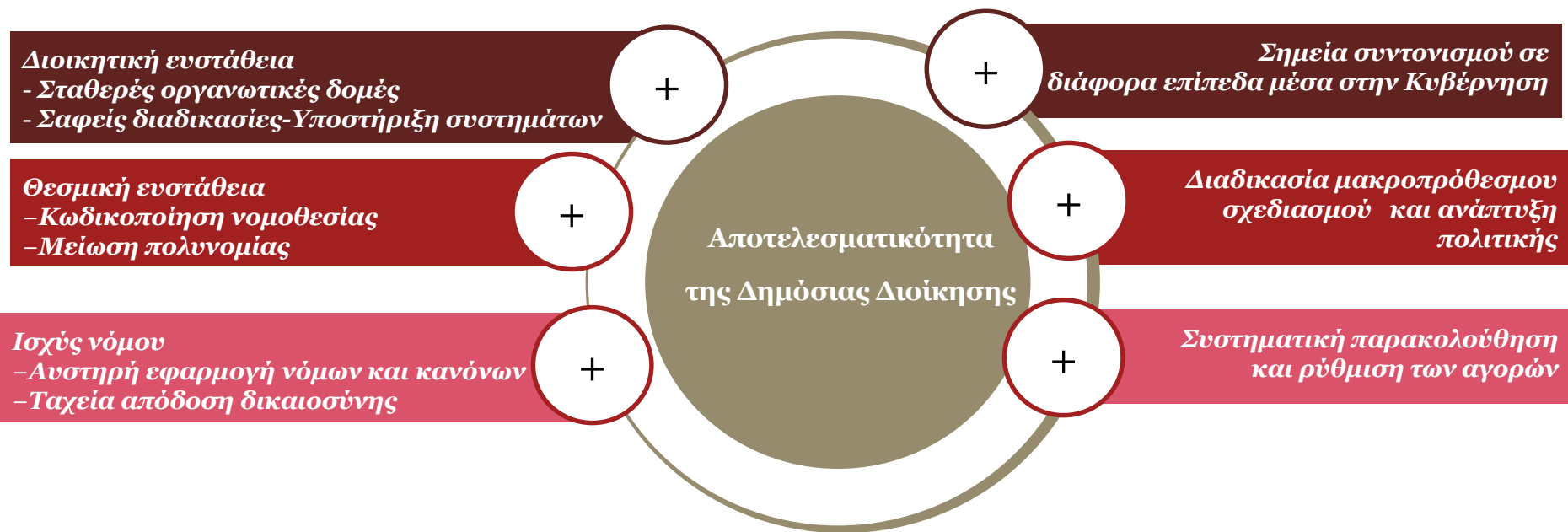
## Η μεγάλη εικόνα

- Η Ελλάδα εμφανίζει **χαμηλά επίπεδα** θεσμικής ποιότητας, συγκρίσιμα με τα αντίστοιχα της **Ρουμανίας, Βουλγαρίας και Κροατίας**
- Η Ελλάδα εμφανίζει διαφθορά συνδυασμένη με χαμηλά επίπεδα εφαρμογής του νόμου και **υπολείπεται** τόσο στην **οικονομική αποτελεσματικότητα**, την **πολιτική σταθερότητα**, όσο και στην **ρύθμιση των αγορών** συγκριτικά με χώρες αντίστοιχης ή μεγαλύτερης οικονομικής ανάπτυξης. Οι θεσμικές αδυναμίες της χώρας **υπονομεύουν** τις προοπτικές ανάπτυξης και ευημερίας
- Η Ελλάδα έχει **περισσότερους δημόσιους υπαλλήλους** από αυτούς που το σημερινό μέγεθος της οικονομίας θα επέβαλε και του επιπέδου ποιότητας των θεσμών που έχει διαμορφώσει, αλλά λιγότερους από αυτούς που οι ισχυροί θεσμοί και ο περιορισμός της διαφθοράς απαιτούν
- Η διάρθρωση της ελληνικής κυβέρνησης και οι αρμοδιότητες των Υπουργείων **μεταβάλλονται συνεχώς**, μειώνοντας την αποτελεσματικότητα και αυξάνοντας το κόστος της Δημόσιας Διοίκησης
- Η **επιχειρησιακή πολυδιάσπαση** των Υπουργείων, το **πολυδαίδαλο θεσμικό πλαίσιο** και η **απουσία διαδικασίας ανάπτυξης πολιτικής** μειώνουν επίσης την αποτελεσματικότητα και διευκολύνουν την διαφθορά
- Η ενίσχυση της **θεσμικής και διοικητικής ευστάθειας** και η **απαρέγκλιτη εφαρμογή των νόμων και των κανόνων**, καθώς και ο **συντονισμός των κυβερνητικών λειτουργιών**, αποτελούν βασικές προϋποθέσεις για την καλή λειτουργία και την ανάπτυξη της οικονομίας

## Βασικές Σχέσεις Θεσμών, Ενημερίας και Κόστους του Κράτους



## Διοικητική και θεσμική ευστάθεια, συντονισμός και μακροπρόθεσμη αντίληψη ενισχύουν την αποτελεσματικότητα της Δημόσιας Διοίκησης



Η **αποτελεσματικότητα της Δημόσιας Διοίκησης** είναι ουσιώδους σημασίας και θα ενισχύσει όλους τους θεσμούς, βελτιώνοντας τη λειτουργία τους, και θα στηρίξει την ανάπτυξη της χώρας και την διεύρυνση της ευημερίας

## **Διοικητική Σταθερότητα**

- Σταθερή διάρκεια διακυβέρνησης (συνταγματική εξάντληση της 4ετίας της Κυβέρνησης )
- Διασφάλιση συνέχειας της διοίκησης (π.χ. Γενικοί Γραμματείς με θητεία και αξιολόγηση βάσει στόχων)
- Ενίσχυση της οικονομικής σταθερότητας μέσα από αποτελεσματικότερη δημοσιονομική και οικονομική πολιτική (π.χ. δημιουργία Εθνικού Μηχανισμού Συντονισμού, για την διασφάλιση δημοσιονομικής σταθερότητας)
- Σταθερό φορολογικό σύστημα και αξιοπιστία μηχανισμών είσπραξης εσόδων
- Πολιτική κατά της βίας και των δημόσιων εκφράσεων αυτής (π.χ. διαδηλώσεις, πανεπιστήμια, γήπεδα)



## **Βελτίωση της ποιότητας του θεσμικού πλαισίου**

- Απλοποίηση και κωδικοποίηση όλων των ισχύοντων νόμων
- Έκδοση λιγότερων αλλά καλλίτερων νόμων:
  - περιορισμός στον αριθμό των νέων νόμων που μπορεί να φέρει προς ψήφιση στη Βουλή κάθε Υπουργείο ανά έτος (π.χ. 1 ή 2 νόμοι)
  - μη-αλλαγή νόμων για συγκεκριμένο διάστημα (π.χ. 3 χρόνια) μετά την ψήφισή τους
  - απαγόρευση εισαγωγής ρυθμίσεων με τροπολογίες σε άσχετα νομοσχέδια
- Θέσπιση υποχρέωσης κωδικοποίησης της αντίστοιχης νομοθεσίας, ως προϋπόθεση για την ψήφιση νέων νόμων ή τροποποιήσεων
- Διασφάλιση ολοκλήρωσης θεσμικών ρυθμίσεων με τον περιορισμό του αριθμού των εξουσιοδοτικών διατάξεων
- Υποχρέωση έκδοσης εφαρμοστικών διατάξεων/αποφάσεων αυτών εντός συγκεκριμένων προθεσμιών (π.χ. 2 μήνες) και στο πνεύμα του νόμου. Σε περίπτωση μη έκδοσης, παύση ισχύος του νόμου
- Βελτίωση του πλαισίου για την καλή νομοθέτηση και διασφάλιση της τήρησης των κανόνων καλής νομοθέτησης. Ουσιαστική και όχι τυπική τήρηση των μέσων καλής νομοθέτησης ( Ν.4048/2012) όπως είναι η ανάλυση συνεπειών των ρυθμίσεων (regulatory impact assessment), η αιτιολογική έκθεση των νόμων, η απλούστευση, η κωδικοποίηση, η αναμόρφωση του δικαίου και η αξιολόγηση της εφαρμογής των ρυθμίσεων
- Ενίσχυση της διαδικασίας δημόσιας διαβούλευσης στην προετοιμασία νομοθετημάτων. Ανάλυση της κοινωνικής, οικονομικής και δημοσιονομικής επίδρασης των νέων νομοσχεδίων (Αιτιολογική Έκθεση) με αξιοποίηση εξειδικευμένων φορέων (δημόσιου και ιδιωτικού τομέα)

### Ισχύς Νόμου (1/2)

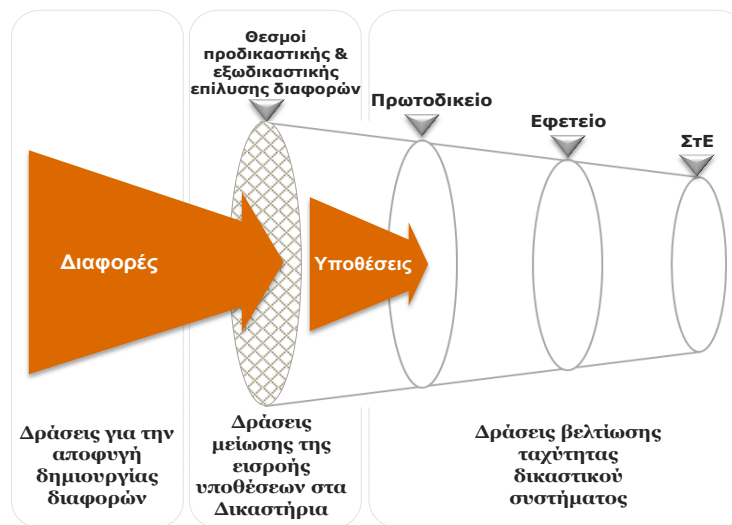
Ο δείκτης «Ισχύς Νόμου» αντικατοπτρίζει αντιλήψεις για το βαθμό στον οποίο οι φορείς έχουν εμπιστοσύνη και συμμορφώνονται με τους κανόνες της δικαίου. Ειδικότερα αποτυπώνει την ποιότητα εκτέλεσης των συμβάσεων, τα δικαιώματα ιδιοκτησίας, την αστυνομία και τα δικαστήρια, καθώς και την πιθανότητα εγκληματικότητας και βίας (World Bank, World Governance Indicators)

#### A. Συνεχής παρακολούθηση και επιβολή του νόμου

- Αυστηρή αστυνόμευση για την τήρηση όλων των νόμων
- Αυστηρή παρακολούθηση όλων των διαδικασιών και των αποτελεσμάτων τους
- Διαφάνεια στις αποφάσεις/προτάσεις της κεντρικής διοίκησης και των περιφερειακών διοικήσεων και ΟΤΑ

#### B. Επιτάχυνση της απονομής δικαιοσύνης

- Ενδυνάμωση της λειτουργίας και της αποτελεσματικότητας των δικαστηρίων για την βελτίωση των αποτελεσμάτων του και τη μείωση του χρόνου που απαιτείται για την επίλυση των διαφορών
- Ενίσχυση των προδικαστικών ή /και εξωδικαστικών διαδικασιών και της εναλλακτικής επίλυσης διαφορών
- Διαχείριση του αποθέματος μη εκδικασμένων δικαστικών υποθέσεων



### Ισχύς Νόμου (2/2)

Ο δείκτης «Ισχύς Νόμου» αντικατοπτρίζει αντιλήψεις για το βαθμό στον οποίο οι φορείς έχουν εμπιστοσύνη και συμμορφώνονται με τους κανόνες της δικαίου. Ειδικότερα αποτυπώνει την ποιότητα εκτέλεσης των συμβάσεων, τα δικαιώματα ιδιοκτησίας, την αστυνομία και τα δικαστήρια, καθώς και την πιθανότητα εγκληματικότητας και βίας (World Bank, World Governance Indicators)

#### Γ. Βελτίωση ποιότητας εκτέλεσης των δημόσιων συμβάσεων

- Βελτίωση συστήματος δημόσιων προμηθειών και συμβάσεων με έμφαση στα στάδια στρατηγικής και προγραμματισμού των προμηθειών
- Βελτίωση του πλαισίου ρύθμισης που διέπει τις δημόσιες συμβάσεις
- Απλοποίηση διαδικασιών και μείωση της γραφειοκρατίας στις διαγωνιστικές διαδικασίες
- Τήρηση αυστηρών χρονοδιαγραμμάτων διαγωνιστικών διαδικασιών ή ακύρωση διαγωνισμού σε περίπτωση υπέρβασης των προθεσμιών
- Δημιουργία διοικητικού συστήματος επίλυσης διαφορών (ενστάσεων), ανεξάρτητου του φορέα της διαδικασίας προμηθειών

#### Δ. Προστασία δικαιωμάτων ιδιοκτησίας

- Μεταρρύθμιση συστήματος χωρικού σχεδιασμού κατά τρόπο ώστε να ενισχύεται η ευελιξία και η ασφάλεια δικαίου και διασφάλιση ολοκλήρωσης του χωρικού σχεδιασμού στην επικράτεια
- Σύνδεση χωρικού σχεδιασμού με τον αναπτυξιακό σχεδιασμό, σχεδιασμός (διασφάλιση εφικτότητας και σκοπιμότητας προβλέψεων σχεδιασμού) και διαρκής παρακολούθηση και αξιολόγηση εφαρμογής προβλέψεων χωρικών σχεδίων (υποδομές, έλεγχος αυθαίρετης δόμησης)
- Ολοκλήρωση κτηματολογίου και ενσωμάτωση των ενεργών τίτλων σε αυτό
- Εξειδίκευση του δικαστικού σώματος σε θέματα προστασίας της βιομηχανικής και πνευματικής ιδιοκτησίας για τη διασφάλιση του υγιούς ανταγωνισμού
- Πληροφόρηση/ευαισθητοποίηση επιχειρήσεων για το ισχύον θεσμικό πλαίσιο αναφορικά με τα δικαιώματα βιομηχανικής και πνευματικής ιδιοκτησίας

# Συστημική βελτίωση στη διαμόρφωση και το σχεδιασμό πολιτικών κατά τρόπο ώστε να εξυπηρετείται η αποτελεσματική εφαρμογή τους (1/3)

Η «Αποτελεσματικότητα της Δημόσιας Διοίκησης» αποτυπώνει τις αντιλήψεις για την ποιότητα των κυβερνητικών και δημόσιων υπηρεσιών, τον βαθμό ανεξαρτησίας της από πολιτικές πιέσεις, την ποιότητα της διαμόρφωσης και εφαρμογής πολιτικών, καθώς και την αξιοπιστία της δέσμευσης της κυβέρνησης σε τέτοιες πολιτικές (World Bank, World Governance Indicators)

## 1. Στρατηγική

- Σχεδιασμός πολιτικών με μετρήσιμους στρατηγικούς στόχους σε μεσο-μακροπρόθεσμο ορίζοντα
- Εσωτερικά τμήματα ανάπτυξης πολιτικών σε κάθε υπουργείο
- Εντοπισμός σημαντικών περιοχών όπου η αναβάθμιση της πολιτικής είναι αναγκαία και παραγωγή πολιτικής κατά προτεραιότητα
- Αυστηρή διαδικασία δημόσιας διαβούλευσης
- Αναγνώριση μακροοικονομικών και κοινωνικών επιπτώσεων και αναγκών χρηματοδότησης

## 2. Διακυβέρνηση

- Λειτουργικός προσδιορισμός αρμοδιοτήτων της Δημόσιας Διοίκησης σε επίπεδο περιοχής πολιτικής, κατά τρόπο ώστε να καλύπτεται όλο το φάσμα των λειτουργιών του δημοσίου τομέα
- Μετατροπή του κράτους σε «διευκολυντή» (enabler) αντί για λειτουργό ή πάροχο υπηρεσιών, με εξαίρεση τομείς των κοινωνικών αγαθών: Υγεία, Παιδεία, Ασφάλεια, Εθνική Άμυνα
- Ουσιαστική αποκέντρωση εκτελεστικών αρμοδιοτήτων
- Βελτίωση του συντονισμού της κεντρικής κυβέρνησης
  - σύσταση Υπουργείου που παρακολουθεί και συντονίζει το κυβερνητικό έργο
  - τοποθέτηση γενικού γραμματέα νομικών υποθέσεων για την γρήγορη αναγνώριση και επίλυση νομικών προβλημάτων
- Καθορισμός επιπέδου πολιτικής διοίκησης (Υπουργός, Αναπληρωτής Υπουργός, Υφυπουργός, Γενικός Γραμματέας) για κάθε περιοχή πολιτικής ευθύνης, με βάση το επίπεδο σημαντικότητας της περιοχής και το εύρος εποπτείας



### Συστημική βελτίωση στη διαμόρφωση και το σχεδιασμό πολιτικών κατά τρόπο ώστε να εξυπηρετείται η αποτελεσματική εφαρμογή τους (2/3)

*Η «Αποτελεσματικότητα της Δημόσιας Διοίκησης» αποτυπώνει τις αντιλήψεις για την ποιότητα των κυβερνητικών και δημόσιων υπηρεσιών, τον βαθμό ανεξαρτησίας της από πολιτικές πιέσεις, την ποιότητα της διαμόρφωσης και εφαρμογής πολιτικών, καθώς και την αξιοπιστία της δέσμευσης της κυβέρνησης σε τέτοιες πολιτικές (World Bank, World Governance Indicators)*

#### 3. Διαδικασίες

- Προσδιορισμός απλών και λειτουργικών διαδικασιών (Flow Charts) που οδηγούν σε σαφή περιγράψιμα αποτελέσματα
- Προσδιορισμός φορέα ή οργανωτικής μονάδας που έχει την ευθύνη για κάθε επιμέρους βήμα
- Αυστηρές χρονικές προθεσμίες στην εκτέλεση κάθε διαδικασίας

#### 4. Υποστηρικτικά συστήματα (IT)

- Υποστήριξη όλων των διαδικασιών με συστήματα
- Πλήρης ολοκλήρωση και προσβασιμότητα σε όλα τα διαθέσιμα στοιχεία
- MIS για κάθε περιοχή της διοίκησης

#### 5. Οργάνωση και ανθρώπινο δυναμικό

- Σταθερή οργανωτική δομή χωρίς συχνές οργανωτικές αλλαγές / μεταφορά αρμοδιοτήτων. Επανεξέταση καταλληλότητας ανά πενταετία
- Προσδιορισμός εμπλεκόμενων φορέων και οργανωτικών μονάδων για κάθε διαδικασία και ορθολογική κατανομή αρμοδιοτήτων (σχεδιασμός, εφαρμογή, αξιολόγηση, έλεγχος) με σκοπό:
  - την αντιστοίχιση σαφών μη επικαλυπτόμενων αρμοδιοτήτων σε κάθε μονάδα
  - την μείωση της πολυδιάσπασης των εμπλεκόμενων μονάδων σε μια διαδικασία και δημιουργία οργανωτικών μονάδων με περιεχόμενο πλήρεις εκτελεστικές διαδικασίες
  - την διασφάλιση ικανοποιητικού εύρους εποπτείας κάθε οργανωτικής μονάδας
  - την διάκριση ελεγκτικών αρμοδιοτήτων από τις αρμοδιότητες που αποτελούν ελεγκτικό αντικείμενο
- Διασφάλιση της ποιοτικής και ποσοτικής επάρκειας ανθρώπινου δυναμικού στη Δημόσια Διοίκηση:
  - outsourcing προσωπικού για αιχμές
  - συνεχής εκπαίδευση και επιμόρφωση
  - αξιολόγηση απόδοσης
  - κυκλικές μεταθέσεις (rotation) για εμπειρία
  - αυστηρά κριτήρια
  - secondment από /προς ιδιωτικό τομέα

## **Συστημική βελτίωση στη διαμόρφωση και το σχεδιασμό πολιτικών κατά τρόπο ώστε να εξυπηρετείται η αποτελεσματική εφαρμογή τους (3/3)**

*Η «Αποτελεσματικότητα της Δημόσιας Διοίκησης» αποτυπώνει τις αντιλήψεις για την ποιότητα των κυβερνητικών και δημόσιων υπηρεσιών, τον βαθμό ανεξαρτησίας της από πολιτικές πιέσεις, την ποιότητα της διαμόρφωσης και εφαρμογής πολιτικών, καθώς και την αξιοπιστία της δέσμευσης της κυβέρνησης σε τέτοιες πολιτικές (World Bank, World Governance Indicators)*

### **6. Αξιολόγηση απόδοσης και συνεχή βελτίωση πολιτικών**

- Ex ante αξιολόγησή πολιτικών με προσδιορισμό στοχοθεσίας και δεικτών μέτρησης απόδοσης,
- Διασφάλιση συνεχούς παρακολούθησης
- Ex post αξιολόγηση πολιτικών για τη συνεχή τους βελτίωση

### **7. Πλαίσιο χρηματοδότησης**

- Εξειδίκευση προγράμματος εφαρμογής της πολιτικής με προϋπολογισμό (program budgeting)
- Πρόβλεψη χρηματοδότησης (αυτοτελών πηγών, κρατικός προϋπολογισμός, ιδιωτικά κεφάλαια, συγχρηματοδοτούμενα προγράμματα, κλπ)
- Διασύνδεση οικονομικών εισροών και δαπανών με τους εμπλεκόμενους φορείς - κεντρική διοίκηση και τοπική αυτοδιοίκηση
- Προϋπολογισμός μηδενικής βάσης, ώστε να εξετάζονται όλα τα στοιχεία κόστους κάθε μήνα

### Ρυθμιστική Ποιότητα

Ο δείκτης «Ρυθμιστικής Ποιότητας» αντικατοπτρίζει την αντίληψη για το πόσο ικανή είναι η κυβέρνηση να διαμορφώνει και να εφαρμόζει χρηστές πολιτικές και ρυθμίσεις και να προωθεί την ανάπτυξη του ιδιωτικού τομέα (World Bank, World Governance Indicators)

#### A. Συστηματική παρακολούθηση και ρύθμιση των αγορών

- Συστηματική παρακολούθηση όλων των αγορών για εντοπισμό αστοχιών και άμεσες παρεμβάσεις για την άρση τους (π.χ. χρηματοδότηση ΜμΕ)
- Ρυθμιστικές αρχές, για όλες τις μονοπωλιακές καταστάσεις (π.χ. λιμάνια, ύδατα, αεροδρόμιο).
- Απελευθέρωση (μερική ή ολική) επαγγελματιών όπου το σημερινό πλαίσιο ρύθμισης δεν διασφαλίζει το δημόσιο συμφέρον (π.χ. αμοιβές συμβολαιογράφων, περιθώρια φαρμακείων)

#### B. Ενίσχυση της πολιτικής της Διοίκησης

- Διαμόρφωση δημόσιας πολιτικής για κάθε μία αγορά, ακόμη και αν δεν προκύπτει ανάγκη εμπλοκής του κράτους
- Δημιουργία και διατήρηση αξιόπιστων βάσεων δεδομένων για την ενίσχυση της ικανότητας της διοίκησης στην τεκμηρίωση κατά το σχεδιασμό και την αξιολόγηση των δημόσιων πολιτικών
- Διασφάλιση της έγκαιρης ενημέρωσης και πληροφόρησης της Δημόσιας Διοίκησης σε όλα τα επίπεδα για κάθε θεσμικό κείμενο, για την πολιτική ενδιαφέροντός της
- Εφαρμογή βασικών κανόνων για την έκδοση επίκαιρων και έγκυρων οδηγιών, τήρηση helpdesks και κάθε άλλου πρόσφορου τρόπου (π.χ. πλατφόρμες) ώστε να διασφαλίζεται ότι το ρυθμιστικό πλαίσιο εφαρμόζεται σωστά ανά την επικράτεια (από όλους τους εμπλεκόμενους φορείς),
- Διαρκής παρακολούθηση και εσωτερική αξιολόγηση των πράξεων της διοίκησης

#### Γ. Άρση περιττών διοικητικών εμποδίων για την επιχειρηματικότητα

- Απλοποίηση συστήματος αδειοδότησης επιχειρήσεων
- Απλοποίηση και επιτάχυνση έκδοσης ρυθμιστικών αποφάσεων
- Θέσπιση ελάχιστων νομικών προϋποθέσεων για την κατάθεση αιτημάτων στα Ανώτατα Δικαστήρια

## *Συμπεράσματα*



- Η βελτίωση της ποιότητας των θεσμών σε ένα κράτος δημιουργεί **θετικές προϋποθέσεις** για την **αύξηση του ΑΕΠ** και την **ευημερία της χώρας**
- Η **σωστή διάρθρωση** και η **καλή λειτουργία** του κρατικού μηχανισμού, οι οποίες αντανακλώνται στην **υψηλή αποτελεσματικότητα** του κράτους, **σε ρυθμίσεις αγορών με βέλτιστο** τρόπο, σε **πολιτική σταθερότητα** και σε **ισχυρή εφαρμογή του νόμου**, αποτελούν τις βασικές θεσμικές συνιστώσες
- Το επίπεδο της διαφθοράς σε μια χώρα είναι συνάρτηση της ισχύος των θεσμών. Σε μεγάλη έκταση αποτελεί **εμπόδιο** για την **διεύρυνση της ευημερίας**
- **Το κόστος λειτουργίας του κράτους** εξαρτάται **κατά κύριο λόγο** από το **συνολικό προϊόν της οικονομίας**, την **ποιότητα των θεσμών** αλλά και το **επίπεδο διαφθοράς**
- Ο αριθμός των **δημοσίων υπαλλήλων** ως δείκτης μεγέθους της κρατικής μηχανής, **αυξάνεται** με το μέγεθος της οικονομίας. Κράτη με υψηλή ποιότητα θεσμών και συνεπώς **συνέχεια της θεσμικής αντίληψης και ισχυρή εφαρμογή του δικαίου**, τείνουν να έχουν **μικρότερο αριθμό δημοσίων υπαλλήλων**, αλλά συνολικά ακριβότερη Δημόσια Διοίκηση
- Η Ελλάδα έχει μεγαλύτερη ευημερία, αλλά υπολείπεται σε μακροχρόνιους ρυθμούς ανάπτυξης σε σχέση με τους θεσμούς που έχει διαμορφώσει. Βρίσκεται, όμως, σε σημείο που **μικρή εξασθένιση των θεσμών** μπορεί να οδηγήσει σε **μεγάλη μείωση της ευημερίας**, όπως έγινε κατά την κρίση
- Η διαφθορά έχει μετρήσιμο οικονομικό κόστος και ο **περιορισμός** της θα βοηθήσει στην **επιτάχυνση της οικονομίας**
- Η **βελτίωση των θεσμών** αποτελεί προϋπόθεση μιας νέας αναπτυξιακής πορείας και **απαιτεί αναδιοργάνωση του κράτους**, με παράλληλη **μείωση της κυβερνητικής πολυπλοκότητας και της πολυνομίας**
- **Διοικητική και θεσμική ευστάθεια, συντονισμός και μακροπρόθεσμη αντίληψη** ενισχύουν την **αποτελεσματικότητα της Δημόσιας Διοίκησης**, στηρίζοντας την ανάπτυξη και διευρύνοντας την ευημερία
- Η συγκέντρωση κυβερνητικών λειτουργιών σε **ομοιογενείς ομάδες**, ο **συντονισμός δράσεων**, ο **μεσοπρόθεσμος σχεδιασμός**, η συστηματική **ανάπτυξη πολιτικής**, η **σταθερότητα του νομικού πλαισίου** και η ενίσχυση της **ρύθμισης των αγορών** πρέπει να είναι τα νέα χαρακτηριστικά του ελληνικού κράτους
- Η **ταχύτατη θεσμική αναμόρφωση** συνιστά τον καλύτερο μηχανισμό ανάκτησης μιας **μακροπρόθεσμης θετικής οικονομικής δυναμικής**

---

## *Παράρτημα 1: Δεδομένα, Πηγές*

## **Πηγές**

- Αυστριακή Προεδρία του Ευρωπαϊκού Συμβουλίου, «**Διάρθρωση των Δημόσιων Υπηρεσιών στα κράτη μέλη της Ευρωπαϊκής Ένωσης και τα υπό ένταξη κράτη**», 2006
- Διεθνής Διαφάνεια, **Δείκτης Αντίληψης Διαφθοράς**, 2014
- Δ. Σιούφας, «**Κράτος και Κυβερνήσεις της Μεταπολίτευσης 1974-2011**», 2012
- Ιρλανδική Προεδρία του Ευρωπαϊκού Συμβουλίου, «**Διάρθρωση των Δημόσιων Υπηρεσιών στα κράτη μέλη της Ευρωπαϊκής Ένωσης και τα υπό ένταξη κράτη**», 2012
- ΟΟΣΑ, «**Ελλάδα: Ανασκόπηση της Κεντρικής Διοίκησης**», 2011
- Π. Καρακατσούλης, «**Ρύθμιση, απορρύθμιση, μεταρρύθμιση: Μεταλλαγές του κανόνα δικαίου την εποχή της παγκοσμιοποίησης**», Εκδόσεις Σιδέρη, 2011
- Παγκόσμια Τράπεζα, «**World Governance Indicators**», 2014
- Παγκόσμια Τράπεζα, «**World Development Indicators**», 2013
- Υπουργείο Διοικητικής Μεταρρύθμισης και Ηλεκτρονικής Διακυβέρνησης, «**Λευκή Βίβλος**», 2011
- Υπουργείο Προεδρίας Ισπανίας, «**Δημόσια απασχόληση στα κράτη μέλη της Ευρωπαϊκής Ένωσης**», 2010
- CIA Factbook, Ορισμοί Πολιτεύματος
- D. Acemoglu and J.A. Jobinson, «**Why Nations Fail: The Origins of Power, Prosperity and Poverty**», 2012
- Eurostat, «**Employment and Unemployment Database (LFS)**», 2013
- J. Kay, «**Culture and Prosperity, The truth about markets – Why some nation are rich but most remain poor**», 2003

## Η ισχύς του νόμου εμφανίζεται ισχυρά συνδεδεμένη με την διοικητική αποτελεσματικότητα και την ποιότητα του ρυθμιστικού πλαισίου

Πίνακας Συνδιακυμάνσεων																	
	Πληθυσμός	Έκταση	Υπάλληλοι	Υπάλληλοι/ Πληθυσμό	Υπουργεία	ΑΕΠ 2013	ΑΕΠ/ κεφαλή 2013	Συνολικά Έξοδα Δημόσιας διοίκησης	Συνολικά Έξοδα Δημόσιας διοίκησης (% ΑΕΠ)	Ανάπτυξη (1990- 2013)	A	P	Σ	N	Δ	E	Θ
Πληθυσμός	1.00																
Έκταση	0.75	1.00															
Υπάλληλοι	0.98	0.74	1.00														
Υπάλληλοι/ Πληθυσμό	0.38	0.28	0.48	1.00													
Υπουργεία	0.17	0.01	0.18	0.17	1.00												
ΑΕΠ 2013	0.98	0.70	0.98	0.37	0.13	1.00											
ΑΕΠ/κεφαλ ή 2013	0.03	-0.04	0.04	-0.13	0.01	0.12	1.00										
Συνολικά Έξοδα Δημόσιας διοίκησης	0.95	0.70	0.96	0.35	0.10	0.98	0.17	1.00									
Συνολικά Έξοδα Δημόσιας διοίκησης (% ΑΕΠ)	0.14	0.25	0.16	0.19	0.44	0.12	-0.06	0.18	1.00								
Ρυθμός Μεταβολής ΑΕΠ (1990- 2013)	-0.25	-0.22	-0.22	0.01	0.23	-0.25	0.21	-0.28	-0.14	1.00							
A	0.00	0.06	0.04	-0.08	-0.20	0.12	0.67	0.20	0.10	0.14	1.00						
P	0.05	0.06	0.07	0.00	-0.04	0.16	0.70	0.21	-0.06	0.28	0.86	1.00					
Σ	-0.29	-0.27	-0.30	-0.37	-0.33	-0.19	0.57	-0.16	-0.18	0.22	0.64	0.66	1.00				
N	0.05	0.07	0.09	-0.05	-0.12	0.17	0.72	0.23	0.06	0.24	0.95	0.92	0.64	1.00			
Δ	-0.04	-0.08	-0.08	0.12	0.13	-0.15	-0.70	-0.21	-0.01	-0.18	-0.94	-0.91	-0.61	-0.94	1.00		
E	0.20	0.29	0.21	-0.11	-0.06	0.26	0.16	0.27	-0.07	-0.02	0.48	0.58	0.25	0.50	-0.63	1.00	
Θ	-0.04	-0.02	-0.02	-0.13	-0.18	0.08	0.73	0.14	-0.02	0.24	0.94	0.95	0.80	0.97	-0.93	0.50	1.00

---

*Παράρτημα 2: Νομοθετικά συστήματα και διοικητική οργάνωση  
(ανάλυση χωρών)*

## **Νομοθετικά Συστήματα και Διοικητική Οργάνωση**

### **Προεδρική Δημοκρατία** (Γαλλία, Κύπρος, Πορτογαλία, Ρουμανία)

- Ενιαίο κράτος – Κεντρική Διοίκηση (π.χ. Κύπρος, Πορτογαλία)
- Ενιαίο κράτος – Αποκεντρωμένη Διοίκηση (π.χ. Γαλλία, Ρουμανία)

### **Βασιλευόμενη Κοινοβουλευτική Δημοκρατία** (Βέλγιο, Δανία, Ισπανία, Λουξεμβούργο, Ολλανδία, Σουηδία, Ηνωμένο Βασίλειο)

- Ενιαίο κράτος – Κεντρική Διοίκηση (π.χ. Λουξεμβούργο)
- Ενιαίο κράτος – Αποκεντρωμένη Διοίκηση (π.χ. Δανία, Ολλανδία, Σουηδία)
- Ηνωμένο κράτος – Ομοσπονδιακή Διοίκηση (π.χ. Βέλγιο)
- Ηνωμένο κράτος – Ομοσπονδιακή Διοίκηση (π.χ. Ισπανία, Ηνωμένο Βασίλειο)

### **Προεδρευόμενη Δημοκρατία** (Αυστρία, Βουλγαρία, Κροατία, Τσεχία, Φινλανδία, Γερμανία, Ελλάδα, Ουγγαρία, Ιρλανδία, Ιταλία, Λετονία, Λιθουανία, Μάλτα, Πολωνία, Σλοβακία, Σλοβενία)

- Ενιαίο κράτος – Κεντρική Διοίκηση (π.χ. Ιρλανδία, Εσθονία)
- Ενιαίο κράτος – Αποκεντρωμένη Διοίκηση (π.χ. Φινλανδία, Πολωνία)
- Ηνωμένο κράτος – Ομοσπονδιακή Διοίκηση (π.χ. Αυστρία, Γερμανία)
- Ηνωμένο κράτος – Ομοσπονδιακή Διοίκηση (π.χ. Ιταλία, Τσεχία)

## Κύπρος

Προεδρική Δημοκρατία

Ενιαίο κράτος

Διάρθρωση Δημόσιου Τομέα

- Κυβέρνηση
- Υπουργεία
- Ανεξάρτητες Αρχές
- Συνταγματικές Υπηρεσίες
- Τοπική Αυτοδιοίκηση (39 Δήμοι και 484 Κοινότητες)

72 χιλ. Δημόσιοι Υπάλληλοι (2011)

ΑΕΠ κατά κεφαλή (2013)

- \$28,269 (PPP)
- €13,986

11 Υπουργεία

- Υπουργείο Άμυνας
- Υπουργείο Γεωργίας, Φυσικών Πόρων και Περιβάλλοντος
- Υπουργείο Δικαιοσύνης και Δημόσιας Τάξεως
- Υπουργείο Ενέργειας, Εμπορίου, Βιομηχανίας και Τουρισμού
- Υπουργείο Εργασίας και Κοινωνικών Ασφαλίσεων
- Υπουργείο Εσωτερικών
- Υπουργείο Εξωτερικών
- Υπουργείο Οικονομικών
- Υπουργείο Παιδείας και Πολιτισμού
- Υπουργείο Συγκοινωνιών και Έργων
- Υπουργείο Υγείας

## Οργανωτική δομή κάθε Υπουργείου



## Γαλλία

Προεδρική Δημοκρατία

Ενιαίο Κράτος

Διάρθρωση Δημόσιου Τομέα

- Κρατική Δημόσια Διοίκηση
  - Κεντρική Διοίκηση
  - Περιφερειακές Υπηρεσίες του Κράτους (22 Περιφέρειες και 4 Υπερπόντια Διαμερίσματα)
  - Υπέρ- τοπικού Επιπέδου Υπηρεσίες του Κράτους (96 Τμήματα & 5 Υπερπόντια Διαμερίσματα)
- Δημόσια Ιδρύματα
- Τοπικός Δημόσιος Τομέας
  - Δημόσιοι Υπάλληλοι απασχολούμενοι στους 36,682 Δήμους, Τμήματα και Περιφέρειες
  - Νοσοκομειακές Δημόσιες Υπηρεσίες

5.2 εκ. Δημόσιοι Υπάλληλοι (2010)

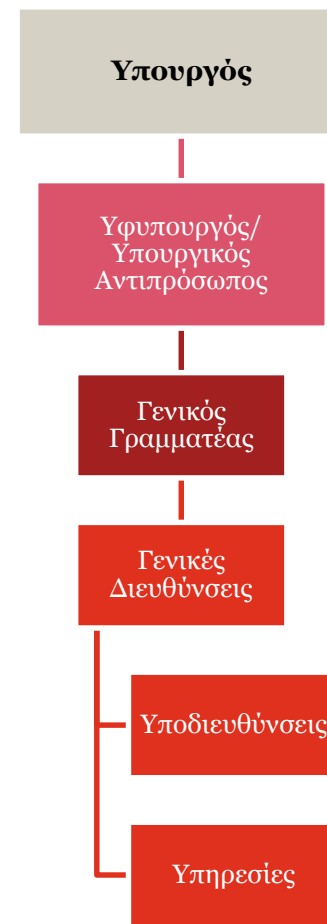
ΑΕΠ κατά κεφαλή (2013)

- \$35,969
- €27,453

16 Υπουργεία

- Γραφείο Πρωθυπουργού
- Υπουργείο Γεωργίας, Αγροτικής Οικονομίας και Δασών
- Υπουργείο Πολιτισμού και Επικοινωνίας
- Υπουργείο Άμυνας
- Υπουργείο Οικολογίας, Αειφόρου Ανάπτυξης και Ενέργειας
- Υπουργείο Οικονομίας, Βιομηχανίας και Ψηφιακής Οικονομίας
- Υπουργείο Οικονομικών και Δημοσίων Λογαριασμών
- Υπουργείο Εξωτερικών και Διεθνούς Ανάπτυξης
- Υπουργείο Στέγασης, Περιφερειακής Ισότητας και Αγροτικών Υποθέσεων
- Υπουργείο Εσωτερικών
- Υπουργείο Δικαιοσύνης
- Υπουργείο Εργασίας, Απασχόλησης, Επαγγελματικής Εκπαίδευσης και Κοινωνικού Διαλόγου
- Υπουργείο Εθνικής Παιδείας, Τριτοβάθμιας Εκπαίδευσης και Έρευνας
- Υπουργείο Υπερπόντιας Γαλλίας
- Υπουργείο Κοινωνικών Υποθέσεων, Υγείας και Γυναικείων Δικαιωμάτων
- Υπουργείο Αστικών Περιοχών, Νεολαίας και Άθλησης

Οργανωτική δομή κάθε Υπουργείου





## Δανία

Βασιλευόμενη Κοινοβουλευτική Δημοκρατία

Ενιαίο Κράτος

Διάρθρωση Δημόσιου Τομέα

- Κρατικός Δημόσιος Τομέας
- Περιφερειακό Επίπεδο (5 Περιφέρειες)
- Τοπική Αυτοδιοίκηση (98 Δήμοι)

775 χιλ. Δημόσιοι Υπάλληλοι (2012)

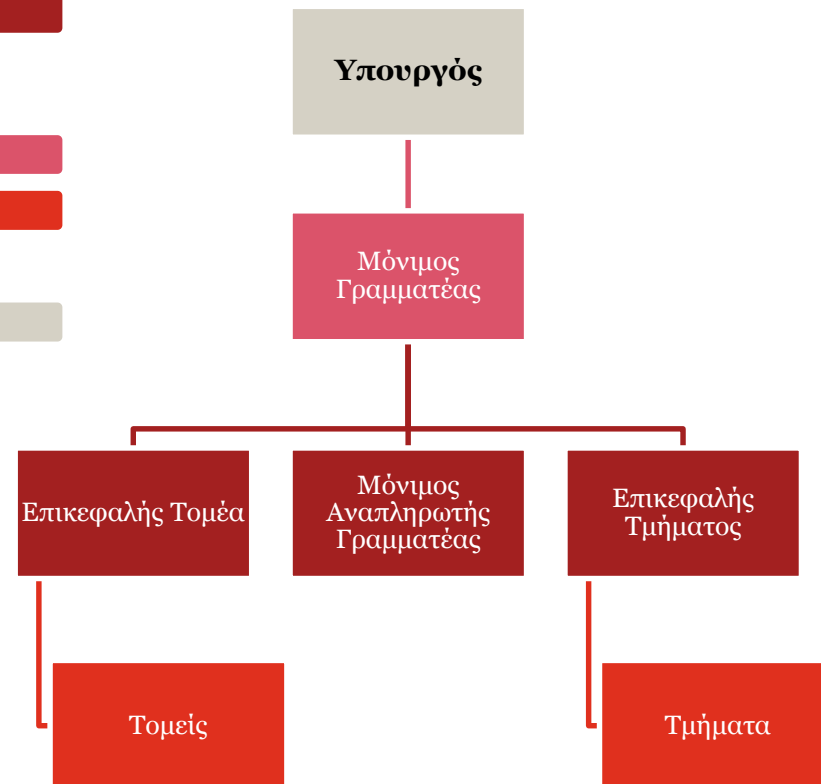
ΑΕΠ κατά κεφαλή (2013)

- \$41,533 (PPP)
- DKK 277.445

19 Υπουργεία

- Γραφείο Πρωθυπουργού
- Υπουργείο Επιχειρήσεων και Ανάπτυξης
- Υπουργείο Παιδείας
- Υπουργείο Κλίματος, Ενέργειας και Υποδομών
- Υπουργείο Πολιτισμού
- Υπουργείο Άμυνας
- Υπουργείο Εκκλησιαστικών Υποθέσεων
- Υπουργείο Οικονομικών Υποθέσεων και Εσωτερικών
- Υπουργείο Απασχόλησης
- Υπουργείο Περιβάλλοντος
- Υπουργείο Οικονομικών
- Υπουργείο Τροφίμων, Γεωργίας και Αλιείας
- Υπουργείο Εξωτερικών
- Υπουργείο Στέγασης, Αστικών και Αγροτικών Υποθέσεων
- Υπουργείο Υγείας
- Υπουργείο Τεχνολογίας, Καινοτομίας και Τριτοβάθμιας Εκπαίδευσης
- Υπουργείο Κοινωνικών Υποθέσεων και Ενσωμάτωσης
- Υπουργείο Φορολογίας
- Υπουργείο Μεταφορών

## Οργανωτική δομή κάθε Υπουργείου



### Ισπανία

Βασιλευόμενη Κοινοβουλευτική Δημοκρατία

Ηνωμένο Κράτος

Διάρθρωση Δημόσιου Τομέα

- Κρατική Δημόσια Διοίκηση
- Περιφερειακή Οργάνωση (17 Αυτόνομες Κοινότητες και 2 Αυτόνομες Πόλεις)
- Τοπικό Επίπεδο
  - Κομητειακά Συμβούλια
  - Κομητειακά Συμβούλια Κανάριων και Βαλεαρίδων Νήσων
  - Δημοτική Κυβέρνηση (8,116 Δήμοι)

2.6 εκ. Δημόσιοι Υπάλληλοι (2012)

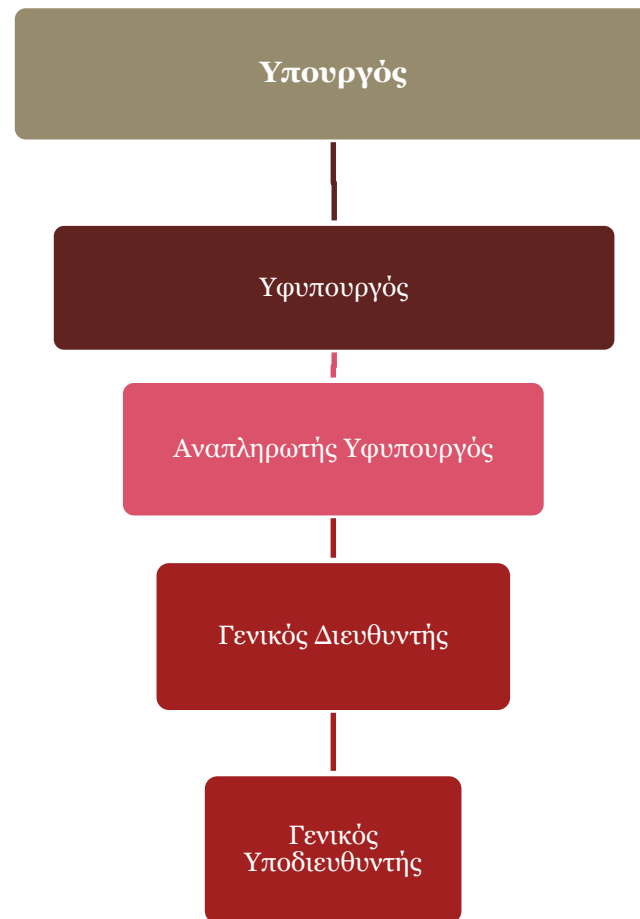
ΑΕΠ κατά κεφαλή (2013)

- \$30,892 (PPP)
- €19,760

13 Υπουργεία

- Υπουργείο Εξωτερικών και Συνεργασίας
- Υπουργείο Δικαιοσύνης
- Υπουργείο Άμυνας
- Υπουργείο Εσωτερικών
- Υπουργείο Οικονομικών και Δημόσιας Διοίκησης
- Υπουργείο Προεδρίας
- Υπουργείο Οικονομίας και Ανταγωνιστικότητας
- Υπουργείο Γεωργίας, Τροφίμων και Περιβάλλοντος
- Υπουργείο Βιομηχανίας, Ενέργειας και Τουρισμού
- Υπουργείο Υποδομών και Μεταφορών
- Υπουργείο Απασχόλησης και Κοινωνικής Προστασίας
- Υπουργείο Παιδείας, Πολιτισμού και Αθλητισμού
- Υπουργείο Υγείας, Κοινωνικών Υπηρεσιών και Ισότητας

### Οργανωτική δομή κάθε Υπουργείου



## Λουξεμβούργο

Βασιλευόμενη Κοινοβουλευτική Δημοκρατία

Ενιαίο Κράτος

Διάρθρωση Δημόσιου Τομέα

- Κεντρική Δημόσια Διοίκηση
- Δικαστήρια
- Αστυνομία
- Εκπαίδευση
- Τοπικό Πολιτικό Επίπεδο (106 Δήμοι)

16.4 χιλ. εκ. Δημόσιοι Υπάλληλοι (2012)

ΑΕΠ κατά κεφαλή (2013)

- \$86,442 (PPP)
- €63,593

19 Υπουργεία

- Υπουργείο Επικρατείας
- Υπουργείο Εξωτερικών
- Υπουργείο Γεωργίας, Αμπελουργίας και Αγροτικής Ανάπτυξης
- Υπουργείο Μικρομεσαίων Επιχειρήσεων και Τουρισμού
- Υπουργείο Πολιτισμού
- Υπουργείο Βιώσιμης Ανάπτυξης και Υποδομών
- Υπουργείο Οικονομικών και Διεθνούς Εμπορίου
- Υπουργείο Εθνικής Παιδείας και Επαγγελματικής Κατάρτισης
- Υπουργείο Ίσων Ευκαιριών
- Υπουργείο Τριτοβάθμιας Εκπαίδευσης και Έρευνας
- Υπουργείο Οικογενειακών Υποθέσεων και Ενσωμάτωσης
- Υπουργείο Οικονομικών
- Υπουργείο Δημόσιας Διοίκησης και Διοικητικής Μεταρρύθμισης
- Υπουργείο Εσωτερικών
- Υπουργείο Δικαιοσύνης
- Υπουργείο Στέγασης
- Υπουργείο Υγείας
- Υπουργείο Κοινωνικής Ασφάλισης
- Υπουργείο Εργασίας και Απασχόλησης

Οργανωτική δομή κάθε Υπουργείου



## Σουηδία

Βασιλευόμενη Κοινοβουλευτική Δημοκρατία

Ενιαίο Κράτος

Διάρθρωση Δημόσιου Τομέα

- Εθνικό Πολιτικό Επίπεδο (Κράτος)
- Περιφερειακό Πολιτικό Επίπεδο (17 Κομητειακά Συμβούλια και 4 Περιφέρειες)
- Τοπικό Πολιτικό Επίπεδο (290 Δήμοι)

1.1 εκ. Δημόσιοι Υπάλληλοι (as of 2012)

ΑΕΠ κατά κεφαλή (2013)

- \$42,200 (PPP)
- SEK 330,373

13 Υπουργεία

- Γραφείο Πρωθυπουργού
- Υπουργείο Πολιτισμού
- Υπουργείο Άμυνας
- Υπουργείο Παιδείας και Έρευνας
- Υπουργείο Απασχόλησης
- Υπουργείο Επιχειρήσεων, Ενέργειας και Επικοινωνιών
- Υπουργείο Περιβάλλοντος
- Υπουργείο Οικονομικών
- Υπουργείο Εξωτερικών
- Υπουργείο Υγείας και Κοινωνικών Υποθέσεων
- Υπουργείο Δικαιοσύνης
- Υπουργείο Αγροτικών Υποθέσεων
- Υπουργείο Διοικητικών Υποθέσεων

Οργανωτική δομή κάθε Υπουργείου



## Φινλανδία

Προεδρευόμενη Κοινοβουλευτική Δημοκρατία

- Κοινοβούλιο, Πρόεδρος της Δημοκρατίας και Κυβέρνηση

Ενιαίο Κράτος

Διάρθρωση Δημόσιου Τομέα

- Κεντρική Κυβέρνηση
- Περιφερειακό Επίπεδο (2 Περιφέρειες)
- Τοπικό Επίπεδο (336 Δήμοι)

83 χιλ. Δημόσιοι Υπάλληλοι (2012)

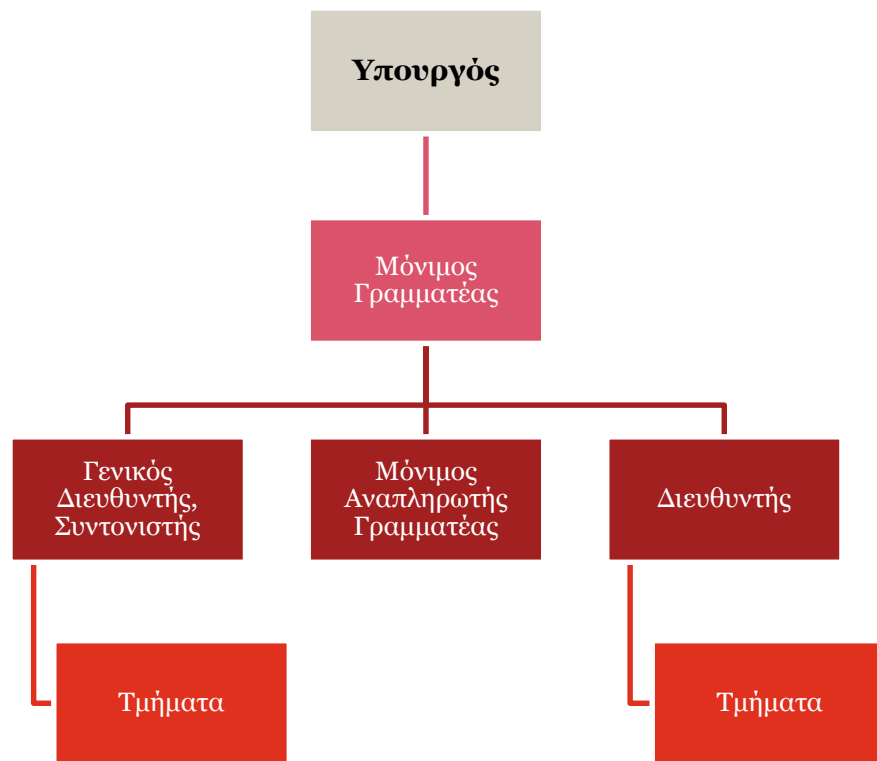
ΑΕΠ κατά κεφαλή (2013)

- \$37,347 (PPP)
- €30,297

12 Υπουργεία

- Γραφείο Πρωθυπουργού
- Υπουργείο Εξωτερικών
- Υπουργείο Δικαιοσύνης
- Υπουργείο Εσωτερικών
- Υπουργείο Άμυνας
- Υπουργείο Οικονομικών
- Υπουργείο Παιδείας και Πολιτισμού
- Υπουργείο Γεωργίας και Δασοκομίας
- Υπουργείο Μεταφορών και Επικοινωνιών
- Υπουργείο Απασχόλησης και Οικονομίας
- Υπουργείο Κοινωνικών Υποθέσεων και Υγείας
- Υπουργείο Περιβάλλοντος

## Οργανωτική δομή κάθε Υπουργείου



## Γερμανία

Προεδρευόμενη Κοινοβουλευτική Δημοκρατία

Ομόσπονδο Κράτος

- Συνομοσπονδία, υπό-εθνικών χωρών με Ομοσπονδιακή Κυβέρνηση

Διάρθρωση Δημόσιου Τομέα

- Εθνικό Πολιτικό Επίπεδο (Κράτος)
- Περιφερειακό Πολιτικό Επίπεδο (16 υπό-εθνικά κράτη)
- Ενδιάμεσο Επίπεδο (πάνω από 300 Κομητείες)
- Τοπικό Πολιτικό Επίπεδο (11,500 Δήμοι)

4.2 εκ. Δημόσιοι Υπάλληλοι (2012)

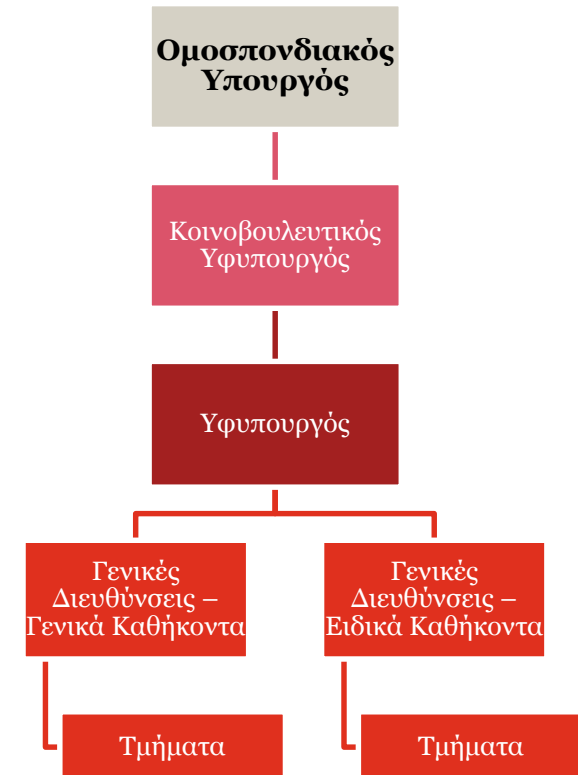
ΑΕΠ κατά κεφαλή (2013)

- \$42,045 (PPP)
- €30,791

14 Ομοσπονδιακά Υπουργεία

- Ομοσπονδιακό Υπουργείο Εξωτερικών
- Ομοσπονδιακό Υπουργείο Εσωτερικών
- Ομοσπονδιακό Υπουργείο Οικονομικών
- Ομοσπονδιακό Υπουργείο Δικαιοσύνης
- Ομοσπονδιακό Υπουργείο Άμυνας
- Ομοσπονδιακό Υπουργείο Παιδείας και Έρευνας
- Ομοσπονδιακό Υπουργείο Τροφίμων, Γεωργίας και Προστασίας του Καταναλωτή
- Ομοσπονδιακό Υπουργείο Οικογενειακών Υποθέσεων, Τρίτης ηλικίας, Γυναικών και Νεολαίας
- Ομοσπονδιακό Υπουργείο Υγείας
- Ομοσπονδιακό Υπουργείο Περιβάλλοντος, Προστασίας της Φύσης και Πυρηνικής Ασφάλειας
- Ομοσπονδιακό Υπουργείο Μεταφορών, Δημοσίων Έργων και Αστικής Ανάπτυξης
- Ομοσπονδιακό Υπουργείο Οικονομίας και Τεχνολογίας
- Ομοσπονδιακό Υπουργείο Οικονομικής Συνεργασίας και Ανάπτυξης
- Ομοσπονδιακό Υπουργείο Εργασίας και Κοινωνικών Υποθέσεων

Οργανωτική δομή κάθε Υπουργείου



## Ιρλανδία

Προεδρευόμενη Κοινοβουλευτική Δημοκρατία

Ενιαίο Κράτος

Διάρθρωση Δημόσιου Τομέα

- Όργανα της Κεντρικής Κυβέρνησης (“Στενός Δημόσιος Τομέας”)
- Τοπική Κυβέρνηση
- Υπερ- τοπικό Επίπεδο (5 Πόλεις και 29 Κομητείες)
- Τοπικό Επίπεδο (5 boroughs and 80 towns)
- Υπηρεσίες Υγείας, Εκπαίδευση, Αμυντικές Δυνάμεις, Αστυνομία, Μη Εμπορικοί Δημόσιοι Οργανισμοί, Εμπορικοί Δημόσιοι Οργανισμοί

291 χιλ. Δημόσιοι Υπάλληλοι (2012)

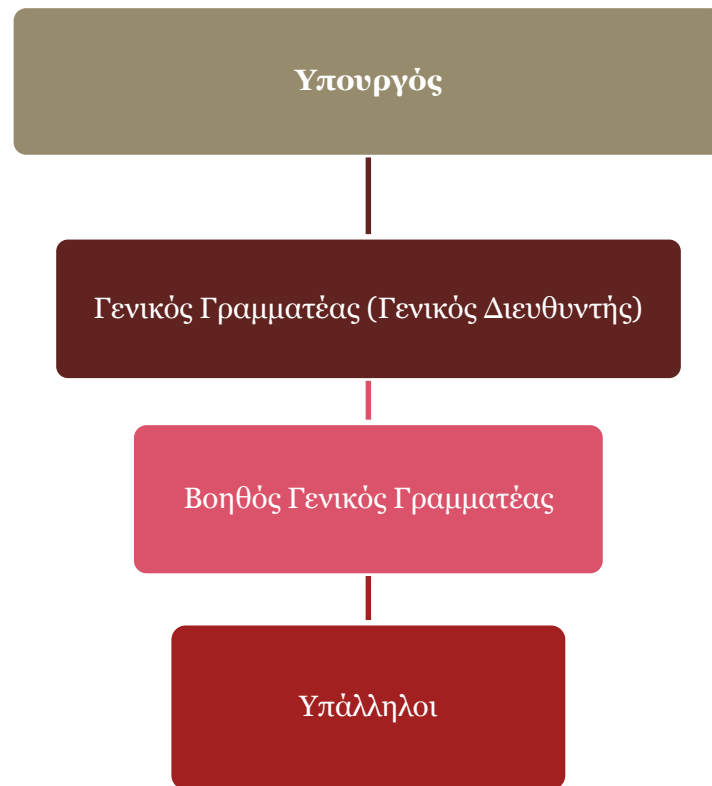
ΑΕΠ κατά κεφαλή (2013)

- \$42,695 (PPP)
- €36,281

16 Υπουργεία\*

- Γραφείο του Πρωθυπουργού
- Υπουργείο Γεωργίας, Τροφίμων και Αλιείας
- Υπουργείο Τέχνης και Πολιτιστικής Κληρονομιάς
- Υπουργείο Παιδών και Νεολαίας
- Υπουργείο Συγκοινωνιών, Ενέργειας και Φυσικών Πόρων
- Υπουργείο Άμυνας
- Υπουργείο Παιδείας και Δεξιοτήτων
- Υπουργείο Περιβάλλοντος, Κοινοτήτων και Τοπικής Αυτοδιοίκησης
- Υπουργείο Οικονομικών
- Υπουργείο Εξωτερικών και Εμπορίου
- Υπουργείο Υγείας
- Υπουργείο Εργασίας, Επιχειρήσεων και Καινοτομίας
- Υπουργείο Δικαιοσύνης και Ισότητας
- Υπουργείο Δημοσίων Δαπανών και Μεταρρύθμισης
- Υπουργείο Κοινωνικής Προστασίας
- Υπουργείο Μεταφορών, Τουρισμού και Αθλητισμού

## Οργανωτική δομή κάθε Υπουργείου



\*Σύμφωνα με το άρθρο 28.1 του Συντάγματος της Ιρλανδίας, ο αριθμός των Υπουργών (μέλη της Κυβέρνησης) δεν μπορεί να υπερβαίνει τους 15, ωστόσο, δεν υπάρχει παρόμοιο όριο για τον αριθμό των Υπουργείων

### Ιταλία

Προεδρευόμενη Κοινοβουλευτική Δημοκρατία

Ηνωμένο Κράτος

Διάρθρωση Δημόσιου Τομέα

- Central Government
- Regional level (20 regions)
- Intermediary level (101 provinces)
- Local level (8,094 municipalities)

3.3 εκ. Δημόσιοι Υπάλληλοι (2011)

ΑΕΠ κατά κεφαλή (2013)

- \$32,929 (PPP)
- €22,818

17 Υπουργεία

- Υπουργείο Εξωτερικών
- Υπουργείο Εσωτερικών
- Υπουργείο Δικαιοσύνης
- Υπουργείο Άμυνας
- Υπουργείο Οικονομικής Ανάπτυξης, Υποδομών και Μεταφορών
- Υπουργείο Γεωργίας, Τροφίμων και Δασικών Πολιτικών
- Υπουργείο Περιβάλλοντος, Στεριάς και Θάλασσας
- Υπουργείο Εργασίας και Κοινωνικών Πολιτικών
- Υπουργείο Υγείας
- Υπουργείο Παιδείας, Τριτοβάθμιας Εκπαίδευσης και Έρευνας
- Υπουργείο Κληρονομιάς και
- Υπουργείο Εδαφικής Συνοχής\*
- Υπουργείο Διεθνούς Συνεργασίας και Ενοποίησης\*
- Υπουργείο Κοινοβουλευτικών Υποθέσεων\*
- Υπουργείο Ευρωπαϊκών Υποθέσεων\*
- Υπουργείο Περιφερειακών Υποθέσεων, Τουρισμού και Αθλητισμού \*
- Υπουργείο Δημόσιας Διοίκησης\*

### Οργανωτική δομή κάθε Υπουργείου

Η Οργανωτική Δομή παίρνει δύο μορφές και μπορεί να διαφέρει σε κάθε Υπουργείο

Τμήματα, κάτω από διαφορετικές διευθύνσεις, υπό το συντονισμό του Προϊσταμένου του Τμήματος

Γενικές Διευθύνσεις, υπό τον συντονισμό του Γενικού Γραμματέα

\*Υπουργοί άνευ χαρτοφυλακίου στα πλαίσια του Υπουργικού Συμβουλίου, οι οποίοι εκτελούν τα καθήκοντα που τους ανατίθενται από τον Πρόεδρο του Συμβουλίου των Υπουργών



## Πολωνία

Προεδρευόμενη Κοινοβουλευτική Δημοκρατία

Ενιαίο Κράτος

Διάρθρωση Δημόσιου Τομέα

- Δημόσια Διοίκηση
- Κεντρικά Θεσμικά Όργανα (Γερουσία, Κοινοβούλιο, Υπουργεία)
- Territorial organs of combined government administration
- Κρατικοί Φορείς
- Τοπική Αυτοδιοίκηση
- Περιφερειακό Επίπεδο (16 Περιφέρειες)
- Υπέρ-τοπικό Επίπεδο (379 Κομητείες/ Επαρχίες)
- Τοπικό Επίπεδο (2.479 Δήμοι)

426 χιλ. Δημόσιοι Υπάλληλοι (2012)

ΑΕΠ κατά κεφαλή (2013)

- \$22,513 (PPP)
- PLN 34,791

18 Υπουργεία

- Υπουργείο Οικονομίας
- Υπουργείο Εξωτερικών
- Υπουργείο Οικονομικών
- Υπουργείο Υγείας
- Υπουργείο Εθνικής Παιδείας
- Υπουργείο Γεωργίας και Αγροτικής Ανάπτυξης
- Υπουργείο Διοίκησης και Ψηφιοποίησης
- Υπουργείο Treasury
- Υπουργείο Μεταφορών, Κατασκευών και Ναυτιλίας
- Υπουργείο Περιβάλλοντος
- Υπουργείο Πολιτισμού και Εθνικής Κληρονομιάς
- Υπουργείο Δικαιοσύνης
- Υπουργείο Περιφερειακής Ανάπτυξης
- Υπουργείο Εργασίας και Κοινωνικής Πολιτικής
- Υπουργείο Εθνικής Άμυνας
- Υπουργείο Αθλητισμού και Τουρισμού
- Υπουργείο Εσωτερικών
- Υπουργείο Τεχνολογίας και Τριτοβάθμιας Εκπαίδευσης

## Οργανωτική δομή κάθε Υπουργείου



## *Παράρτημα 3: Ορισμοί - Τυπολογία*

### Είδη Δημοκρατικού Πολιτεύματος

	Προεδρική Δημοκρατία	Βασιλευόμενη Δημοκρατία	Προεδρευόμενη Δημοκρατία
<b>Αρχηγός Κράτους</b>	Πρόεδρος της Δημοκρατίας	Βασιλιάς / Βασίλισσα	Πρόεδρος της Δημοκρατίας
<b>Ποιος σχηματίζει Κυβέρνηση</b>	Πρόεδρος της Δημοκρατίας	Εκλέγεται από τον Λαό	Εκλέγεται από τον Λαό
<b>Ποιος εκλέγει τον Αρχηγό Κράτους</b>	Άμεσα από τον λαό ή έμμεσα μέσω εκλεκτόρων	Κληρονομικό Δικαίωμα	Κοινοβούλιο

### Νομοθετική Εξουσία

#### Κοινοβουλευτικό σύστημα αποτελούμενο από ένα νομοθετικό σώμα

- Όλα τα μέλη του κοινοβουλίου νομοθετούν και ψηφίζουν ως ένα σώμα

#### Κοινοβουλευτικό σύστημα δύο νομοθετικών σωμάτων

- Το νομοθετικό σώμα χωρίζεται σε δύο σύνολα την Άνω (συνήθως Γερουσία) και Κάτω Βουλή (Βουλή των Αντιπροσώπων). Ο ρόλος της πρώτης είναι περισσότερο συμβουλευτικός, ενώ ελέγχει τις αποφάσεις που λαμβάνονται από την Κάτω Βουλή

### Διοικητική Οργάνωση

#### Ενιαία Κράτη

- Κεντρική Διοίκηση
- Αποκεντρωμένη Διοίκηση

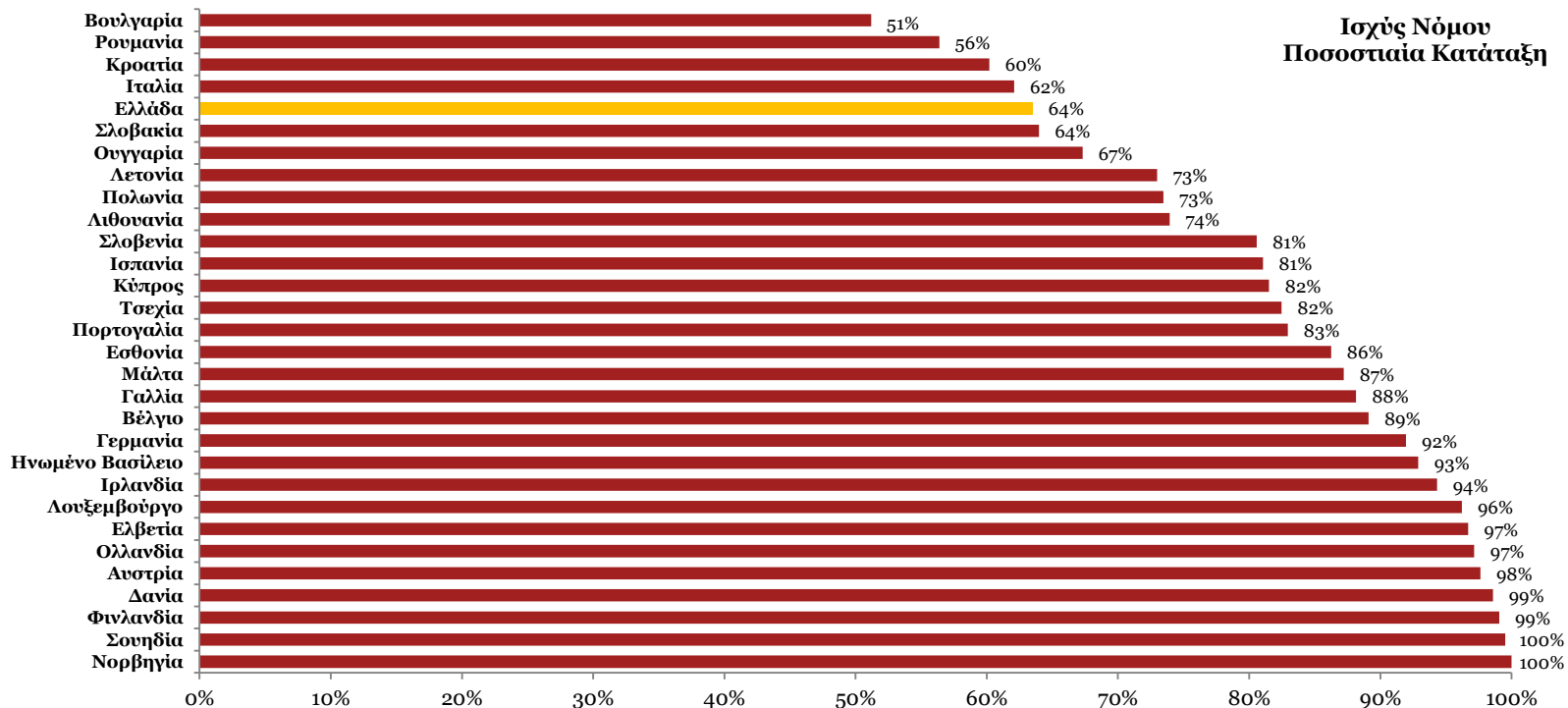
#### Ηνωμένα – Ομόσπονδα Κράτη

- Ομοσπονδιακό Επίπεδο
- Τοπικό Επίπεδο

Πηγές: CIA Factbook, Έκθεση για την δημόσια απασχόληση στα κράτη μέλη της Ευρωπαϊκής Ένωσης, Υπουργείο Προεδρίας Ισπανίας (2010)

## Θεσμοί - Ισχύς Νόμου

Ο δείκτης «Ισχύς Νόμου» αντικατοπτρίζει αντιλήψεις για το βαθμό στον οποίο οι φορείς έχουν **εμπιστοσύνη και συμμορφώνονται με τους κανόνες του δικαίου**. Ειδικότερα αποτυλώνει την **ποιότητα εκτέλεσης των συμβάσεων, τα δικαιώματα ιδιοκτησίας, την αστυνομία και τα δικαστήρια**, καθώς και την **πιθανότητα εγκληματικότητας και βίας** (World Bank, World Governance Indicators)

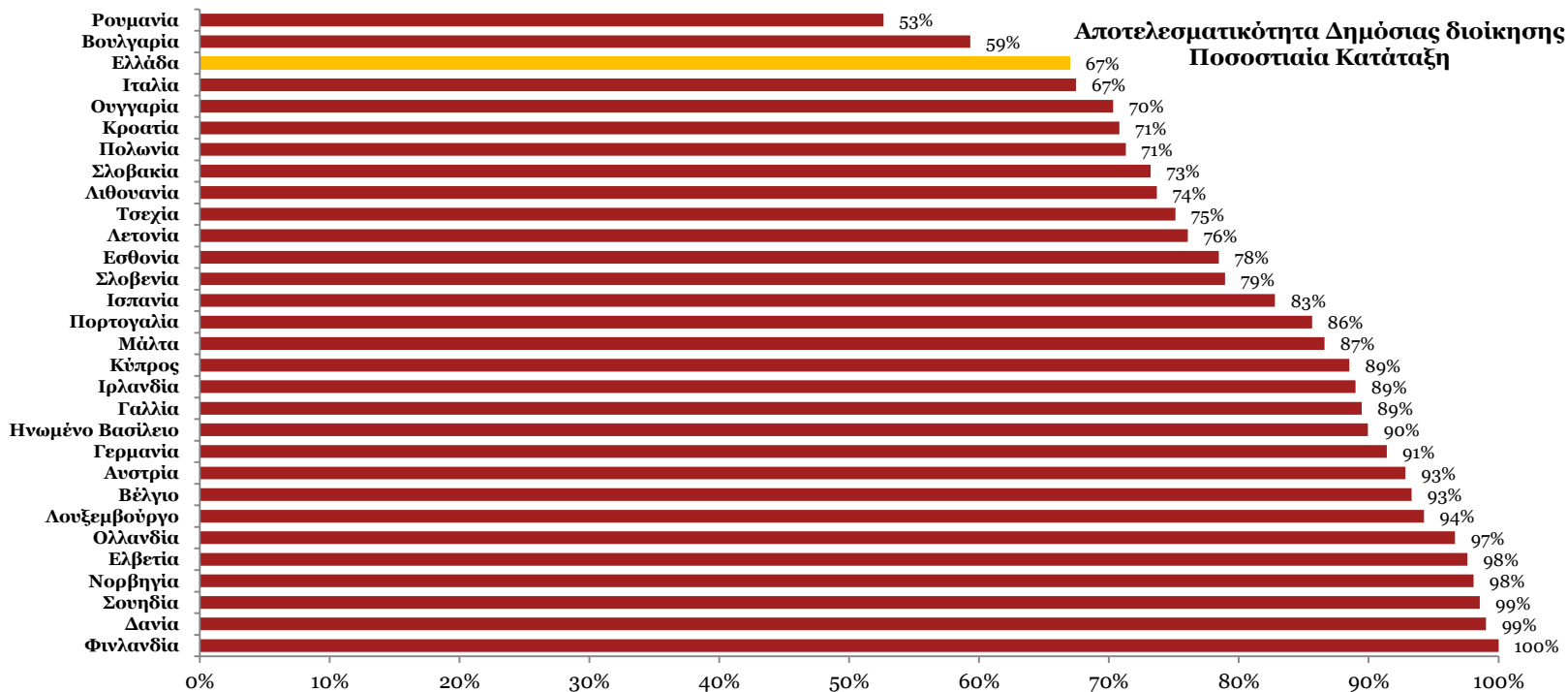


Πηγή: Παγκόσμια Τράπεζα «Δείκτες Παγκόσμιας Διακυβέρνησης (2014)»

- Η Ελλάδα εμφανίζεται 5<sup>η</sup> από το τέλος όσον αφορά την «εφαρμογή του νόμου», ξεπερνώντας τις Ιταλία, Κροατία, Ρουμανία και Βουλγαρία
- **Οι Σκανδιναβικές Χώρες** (Νορβηγία, Σουηδία, Φινλανδία) μαζί με την **Αυστρία** βρίσκονται στην **κορυφή** της κατάταξης

## Θεσμοί - Διοικητική Αποτελεσματικότητα

Η «Αποτελεσματικότητα της δημόσιας διοίκησης» αποτυπώνει τις αντιλήψεις για την **ποιότητα των κυβερνητικών και δημόσιων υπηρεσιών**, τον **βαθμό ανεξαρτησίας** της από πολιτικές πιέσεις, την **ποιότητα της διαμόρφωσης** και **εφαρμογής πολιτικών**, καθώς και την **αξιοπιστία της δέσμευσης της κυβέρνησης** σε τέτοιες πολιτικές (World Bank, World Governance Indicators)

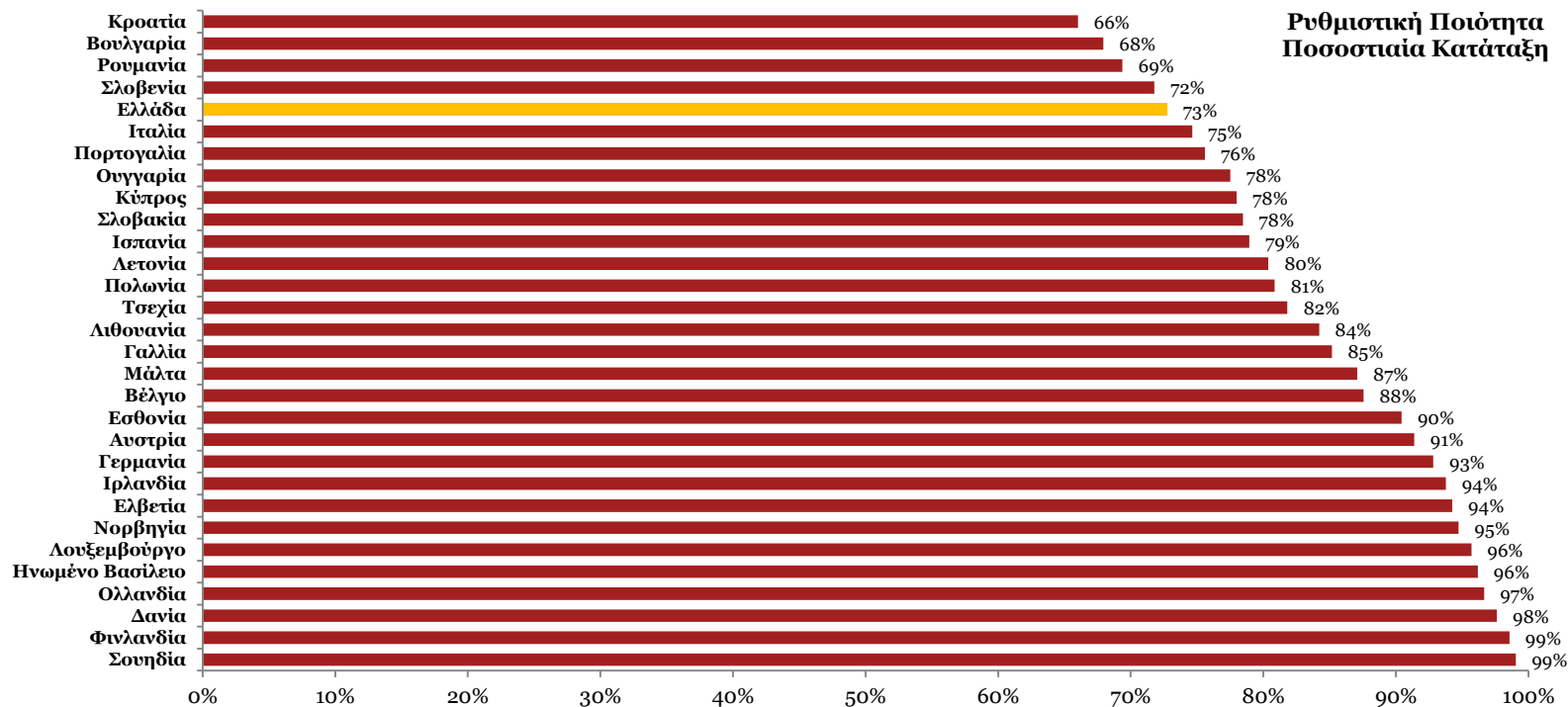


Πηγή: Παγκόσμια Τράπεζα «Δείκτες Παγκόσμιας Διακυβέρνησης (2014)»

- Η **αποδοτικότητα των δημοσίων υπηρεσιών** αποτελεί κεντρικό πρόβλημα στη λειτουργία του δημοσίου τομέα, γεγονός που κατατάσσει την Ελλάδα στις **τελευταίες θέσεις της Ευρώπης** σε όρους κυβερνητικής αποτελεσματικότητας
- Στην Ελλάδα, η **αποδοτικότητα** των δημόσιων υπηρεσιών, σε επίπεδο **σχεδιαστικό και εκτελεστικό**, αντικατοπτρίζεται στις **9.816 διαφορετικές υποστηρικτικές αρμοδιότητες** οι οποίες δεν αποτελούν παρά την αναπαραγωγή **26-40 κατηγοριών δραστηριοτήτων**, σύμφωνα με τα πρότυπα οργάνωσης χωρών όπως η Γερμανία και η Δανία

## Θεσμοί - Ρυθμιστική Ποιότητα

Ο δείκτης «Ρυθμιστικής Ποιότητας» αντικατοπτρίζει την αντίληψη για το πόσο ικανή είναι η κυβέρνηση να **διαμορφώνει και να εφαρμόζει χρηστές πολιτικές και ρυθμίσεις** και να προωθεί την ανάπτυξη του ιδιωτικού τομέα (World Bank, World Governance Indicators)

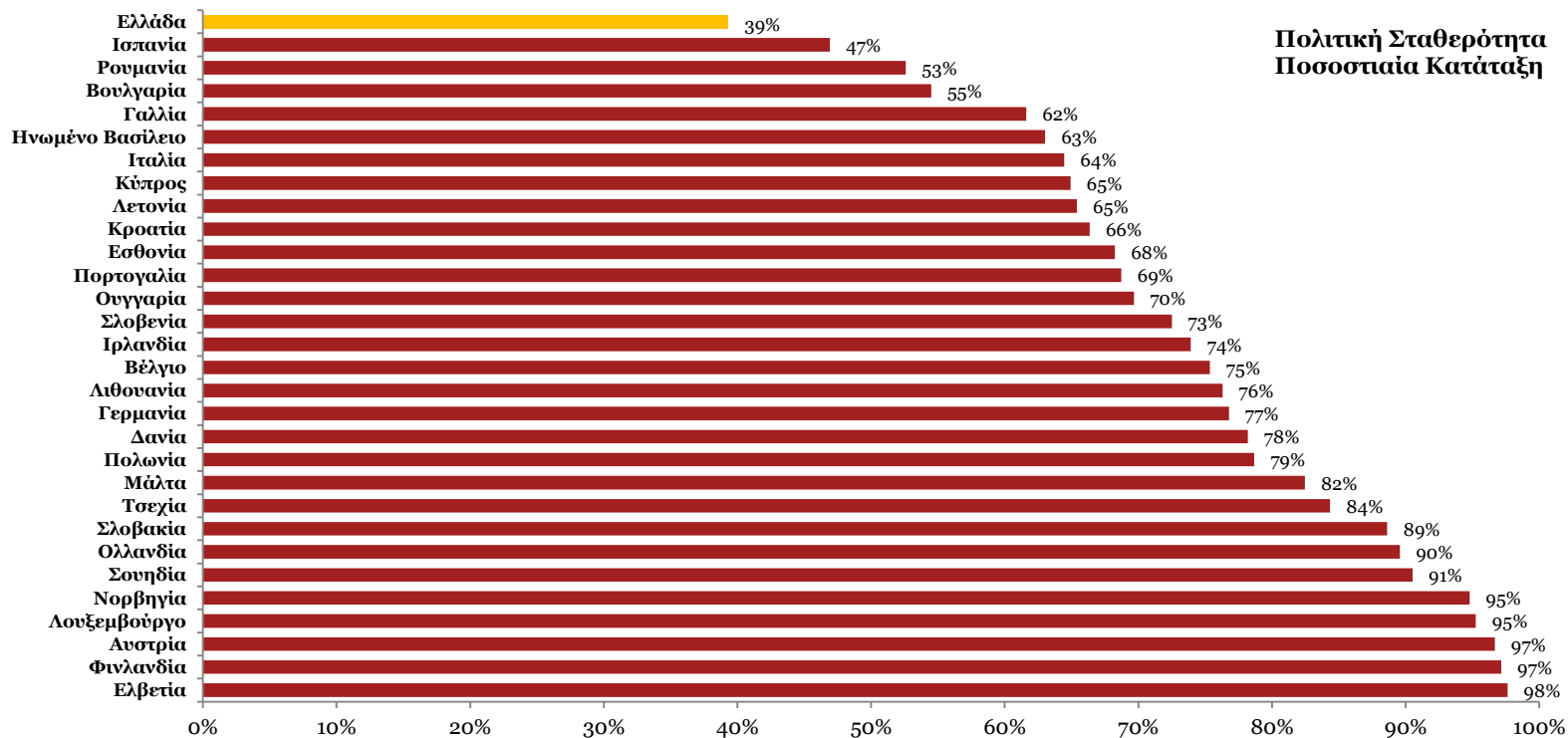


Πηγή: Παγκόσμια Τράπεζα «Δείκτες Παγκόσμιας Διακυβέρνησης (2014)»

- Το σύγχρονο μοντέλο διοικητικής οργάνωσης χαρακτηρίζεται από την **ενίσχυση της επιτελικότητας** και ιδίως του **συντονισμού και ελέγχου της εφαρμογής** των δημοσίων πολιτικών με παράλληλη **ενδυνάμωση** της αποκέντρωσης και της **συνεργασίας του δημοσίου με τον ιδιωτικό τομέα**
- Η «Ρυθμιστική Ποιότητα» της ελληνικής κυβέρνησης κυμαίνεται σε πολύ χαμηλά επίπεδα , πίσω από Ιταλία, Πορτογαλία και Ουγγαρία και μόλις μια ποσοστιαία μονάδα μπροστά από την Σλοβενία

## Θεσμοί - Πολιτική Σταθερότητα

Ο δείκτης «Πολιτικής Σταθερότητας και Απουσίας Βίας/Τρομοκρατίας» μετρά την αντίληψη για την πιθανότητα πολιτικής αστάθειας και/ή πολιτικά σχετιζόμενης βίας, συμπεριλαμβανομένης της τρομοκρατίας (World Bank, World Governance Indicators)

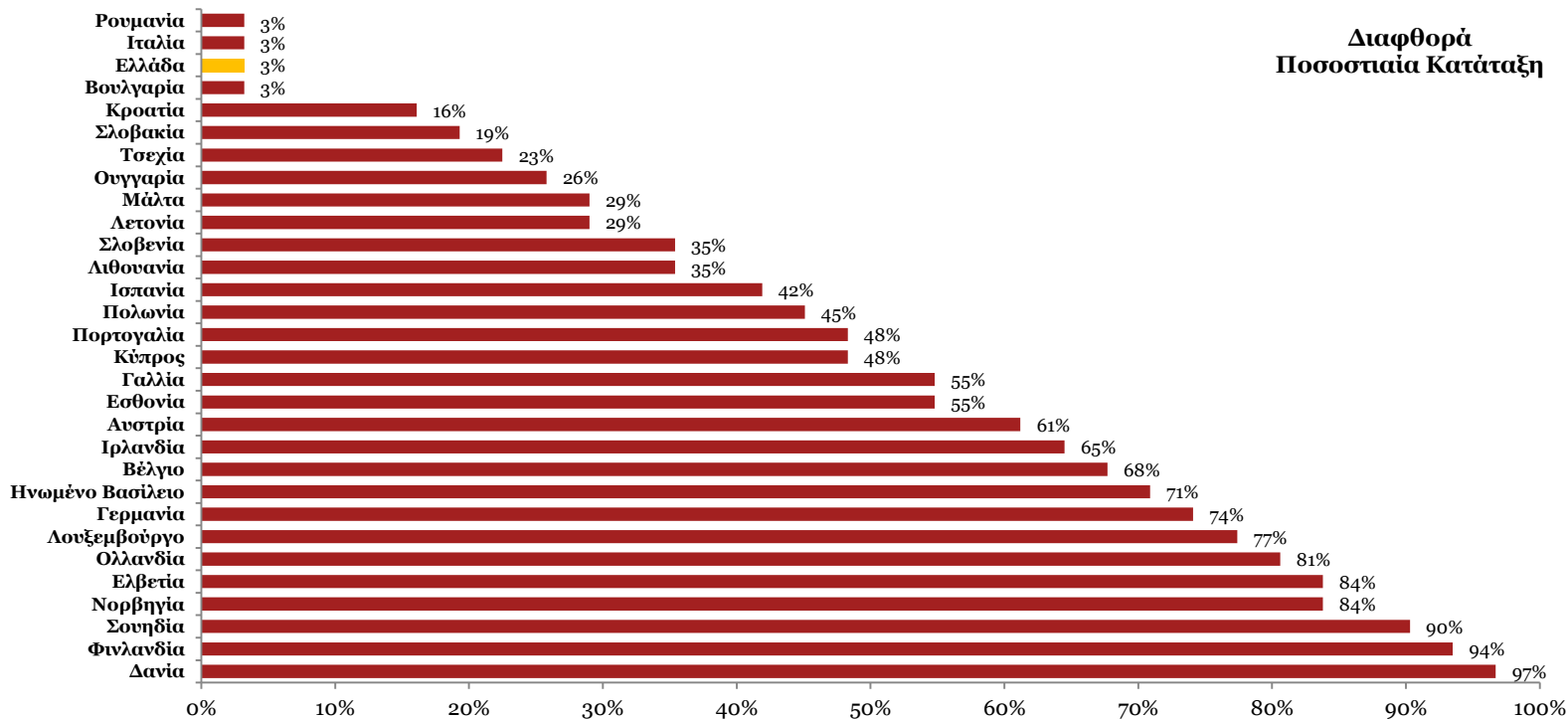


Πηγή: Παγκόσμια Τράπεζα «Δείκτες Παγκόσμιας Διακυβέρνησης (2014)»

- Η Ελλάδα ως προς την «Πολιτική Σταθερότητα» εμφανίζεται ουραγός σε Ευρωπαϊκό επίπεδο
- Η **Ελβετία**, ακολουθούμενη από τις **Φινλανδία, Αυστρία και Λουξεμβούργο** φέρονται ως οι περισσότερο **πολιτικά σταθερές χώρες**

## Θεσμοί - Διαφθορά

Ο δείκτης «Αντίληψης Διαφθοράς» (Corruption Perception Index) είναι ο πιο διαδεδομένος δείκτης διαφθοράς παγκοσμίως. Κατατάσσει τις χώρες με βάση την **αντίληψη διαφθοράς του δημόσιου τομέα** συνδυάζοντας έρευνες και αξιολογήσεις διαφθοράς από διαφορετικές πηγές (Transparency International)



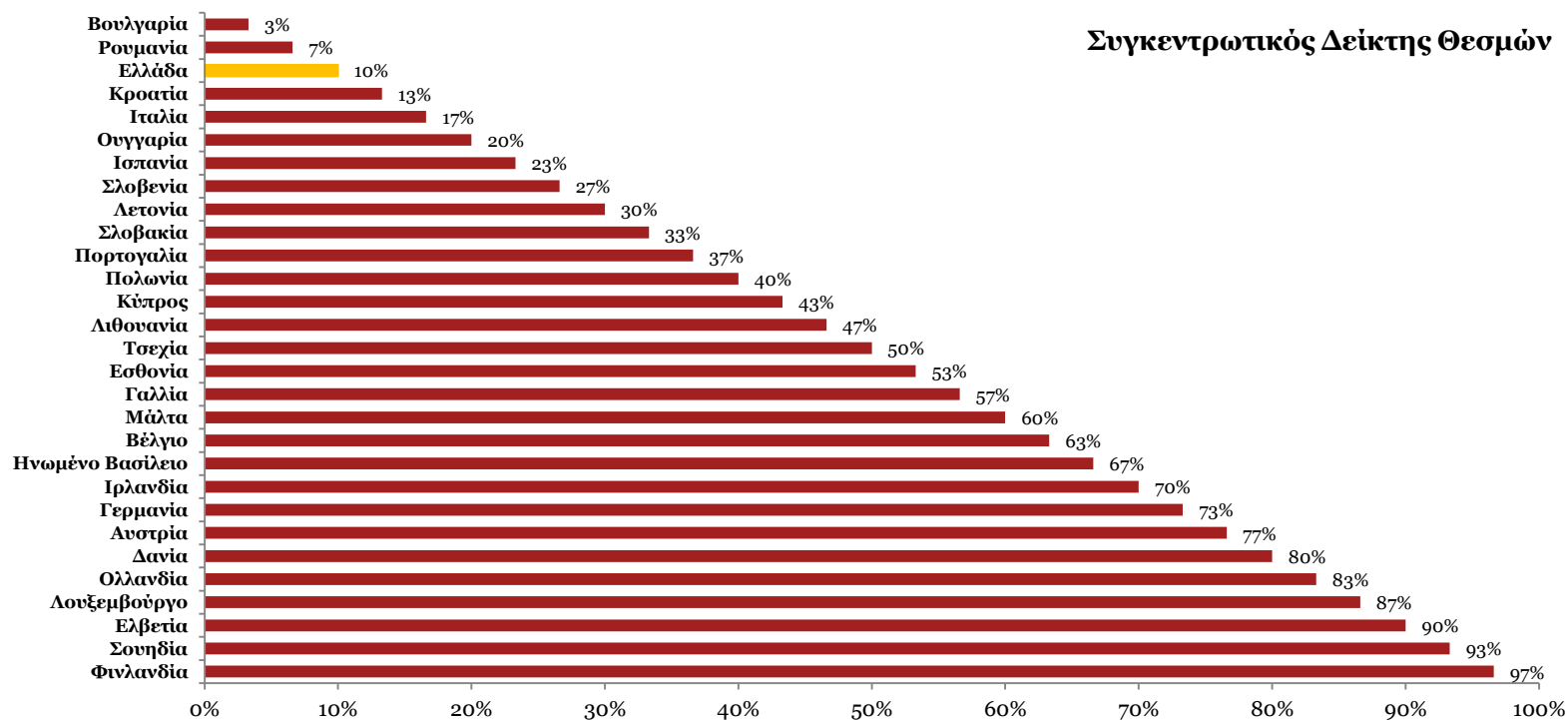
Πηγή: Παγκόσμια Τράπεζα «Δείκτες Παγκόσμιας Διακυβέρνησης (2014)»

- Η Ελλάδα μαζί με την **Βουλγαρία, Ιταλία και Ρουμανία** παρουσιάζουν την **υψηλότερη διαφθορά** σε σύνολο 30 χωρών



## Θεσμοί – Συγκεντρωτικός Δείκτης

Ως «Συγκεντρωτικός Δείκτης Θεσμών» ορίζεται ο αριθμητικός μέσος όρος των επιμέρους δεικτών: **Πολιτική Σταθερότητα, Διοικητική Αποτελεσματικότητα, Ρυθμιστική Ποιότητα και Ισχύς Νόμου**



Πηγή: Παγκόσμια Τράπεζα, Ανάλυση PwC

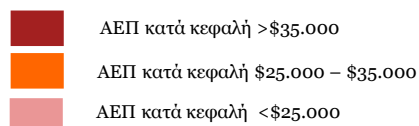
- Οι **Σκανδιναβικές Χώρες** (Φινλανδία, Σουηδία) μαζί με τις **Ελβετία, Λουξεμβούργο και Ολλανδία** εμφανίζονται στις υψηλότερες θέσεις αναφορικά με την «**Θεσμική Ποιότητα**», στον αντίποδα, **Βουλγαρία, Ρουμανία, Ελλάδα και Κροατία** καταλαμβάνουν τις τελευταίες θέσεις

---

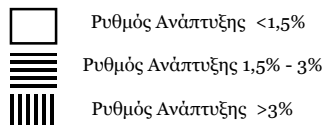
## *Παράρτημα 4: Θεσμοί, Ενημερία, Ανάπτυξη και Διαφθορά*

## Τύπος Πολιτεύματος και Οικονομικά μεγέθη στην Ευρωπαϊκή Ένωση

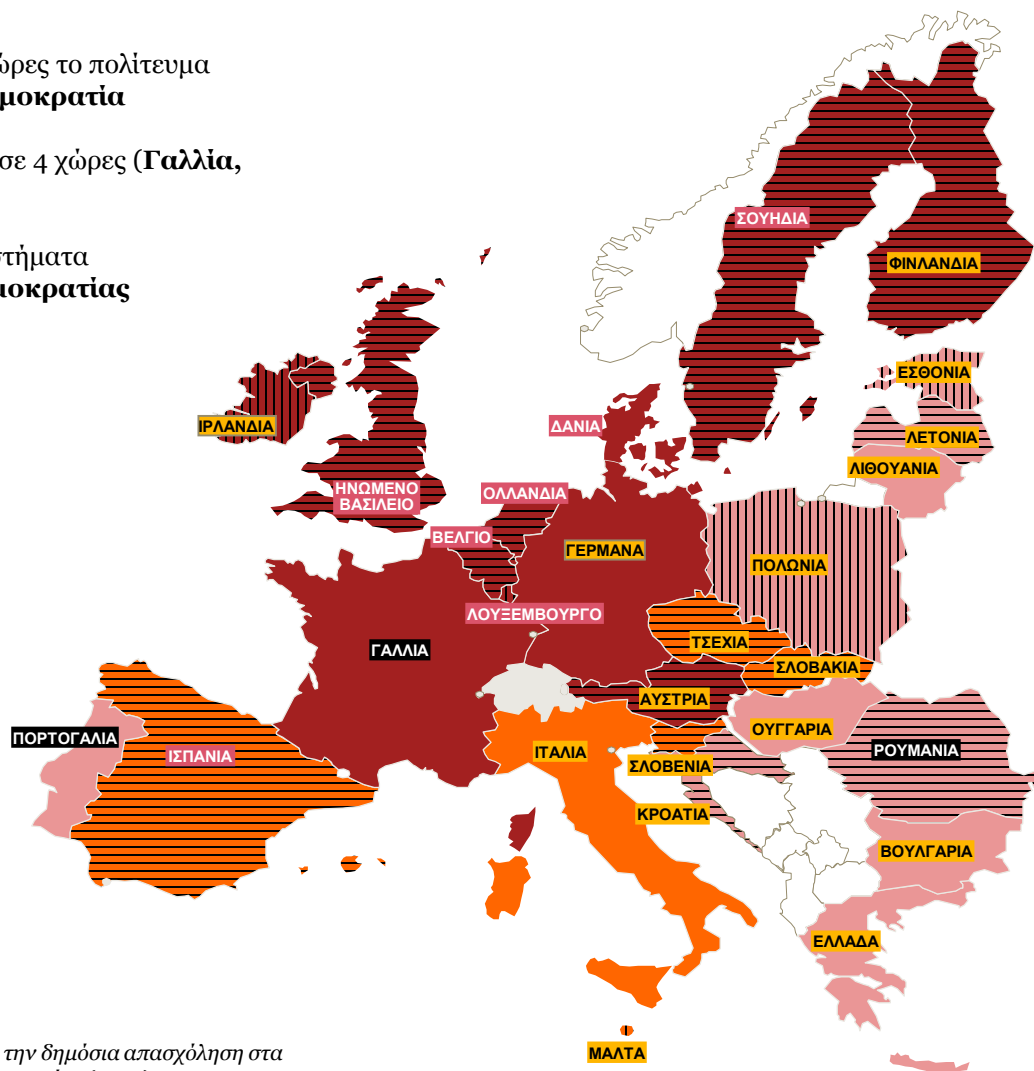
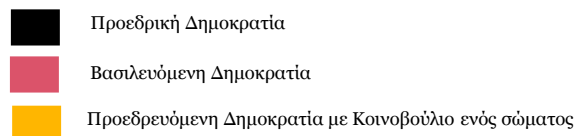
- Σε **6 από τις 11** πλουσιότερες Ευρωπαϊκές χώρες το πολίτευμα είναι **Βασιλευόμενη Κοινοβουλευτική Δημοκρατία**
- **Προεδρικά Συστήματα** συναντώνται μόνο σε 4 χώρες (**Γαλλία, Κύπρος, Πορτογαλία, Ρουμανία**)
- Το **61%** των Ευρωπαϊκών χωρών υιοθετεί συστήματα **Προεδρευόμενης Κοινοβουλευτικής Δημοκρατίας**



ΑΕΠ κατά κεφαλή σε Διεθνή Δολάρια Ισοτίμης Αγοραστικής Δύναμης (PPP) για το έτος 2013



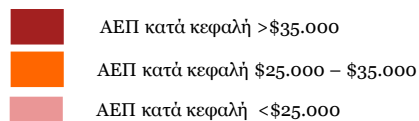
Μέσος Ρυθμός Ανάπτυξης περιόδου 1990-2013, χρησιμοποιώντας ΑΕΠ κατά κεφαλή σε Διεθνή Δολάρια Ισοτίμης Αγοραστικής Δύναμης (PPP)



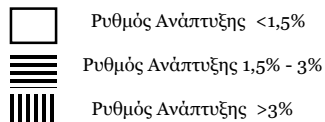
Πηγές: Διεθνής Διαφάνεια, Παγκόσμια Τράπεζα, Έκθεση για την δημόσια απασχόληση στα κράτη μέλη της Ευρωπαϊκής Ένωσης, Υπουργείο Προεδρίας Ισπανίας (2010)

## Διοικητική Οργάνωση και Οικονομικά μεγέθη στην Ευρωπαϊκή Ένωση

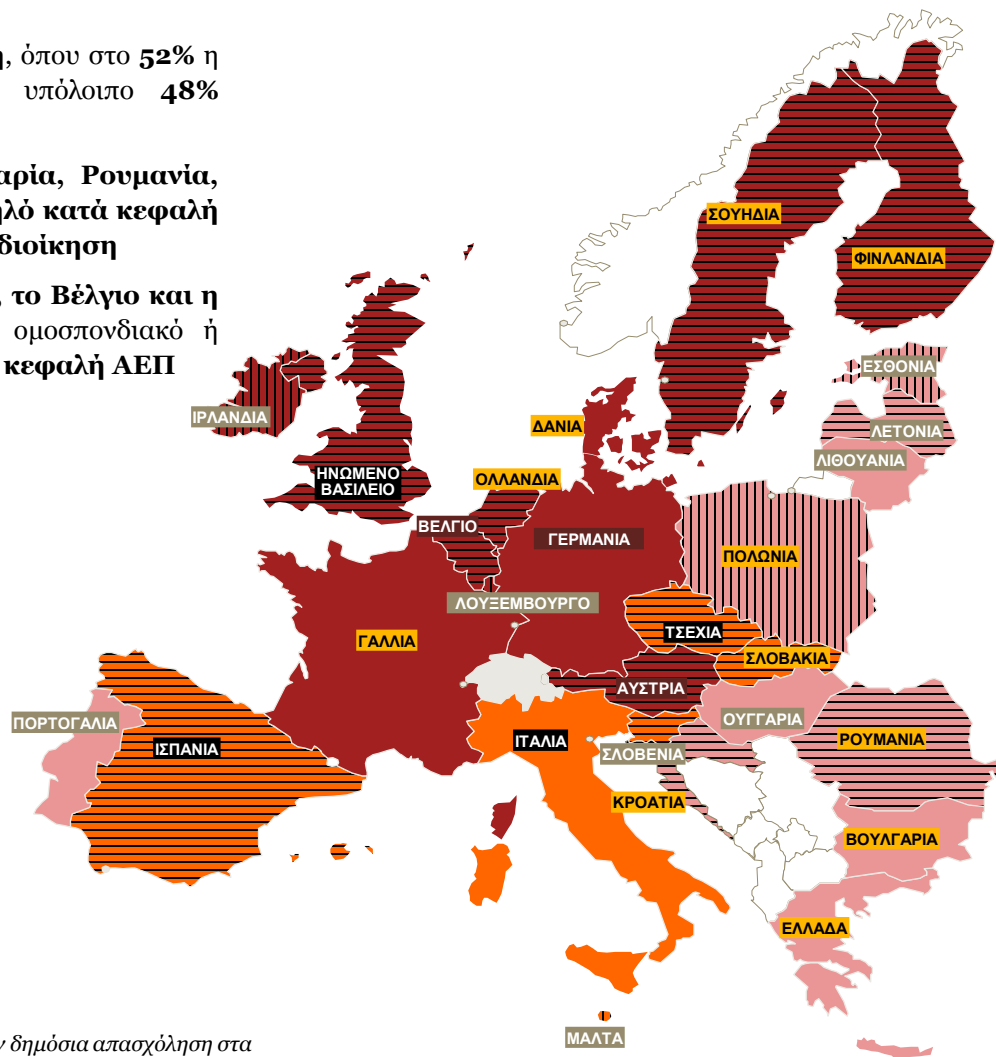
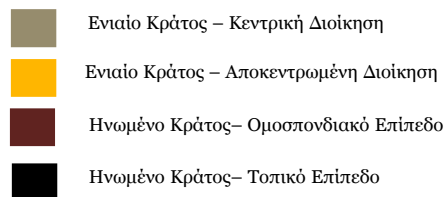
- Το **75%** των κρατών μελών είναι **ενιαία κράτη**, όπου στο **52%** η διοίκηση είναι **αποκεντρωμένη** ενώ στο υπόλοιπο **48%** **κεντρική**
- Η **Ελλάδα**, καθώς και οι γειτονικές **Βουλγαρία, Ρουμανία, Κροατία** αλλά και η **Πολωνία**, χώρες με **χαμηλό κατά κεφαλή ΑΕΠ**, είναι **ενιαία** κράτη με **αποκεντρωμένη διοίκηση**
- Αντίθετα, το **Ηνωμένο Βασίλειο, η Αυστρία, το Βέλγιο και η Γερμανία** (ηνωμένα κράτη διοικούμενα σε ομοσπονδιακό ή τοπικό επίπεδο) εμφανίζουν **πολύ υψηλό κατά κεφαλή ΑΕΠ**



ΑΕΠ κατά κεφαλή σε Διεθνή Δολάρια Ισοτίμης Αγοραστικής Δύναμης (PPP) για το έτος 2013



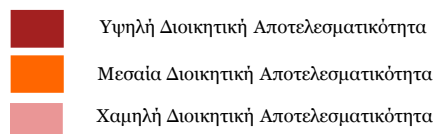
Μέσος Ρυθμός Ανάπτυξης περιόδου 1990-2013, χρησιμοποιώντας ΑΕΠ κατά κεφαλή σε Διεθνή Δολάρια Ισοτίμης Αγοραστικής Δύναμης (PPP)



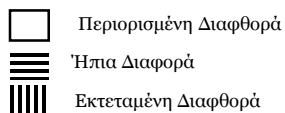
Πηγές: Διεθνής Διαφάνεια, Παγκόσμια Τράπεζα, Έκθεση για την δημόσια απασχόληση στα κράτη μέλη της Ευρωπαϊκής Ένωσης, Υπουργείο Προεδρίας Ισπανίας (2010)

## Διοικητική Αποτελεσματικότητα, Διαφθορά και Διοικητική Οργάνωση στην Ευρωπαϊκή Ένωση

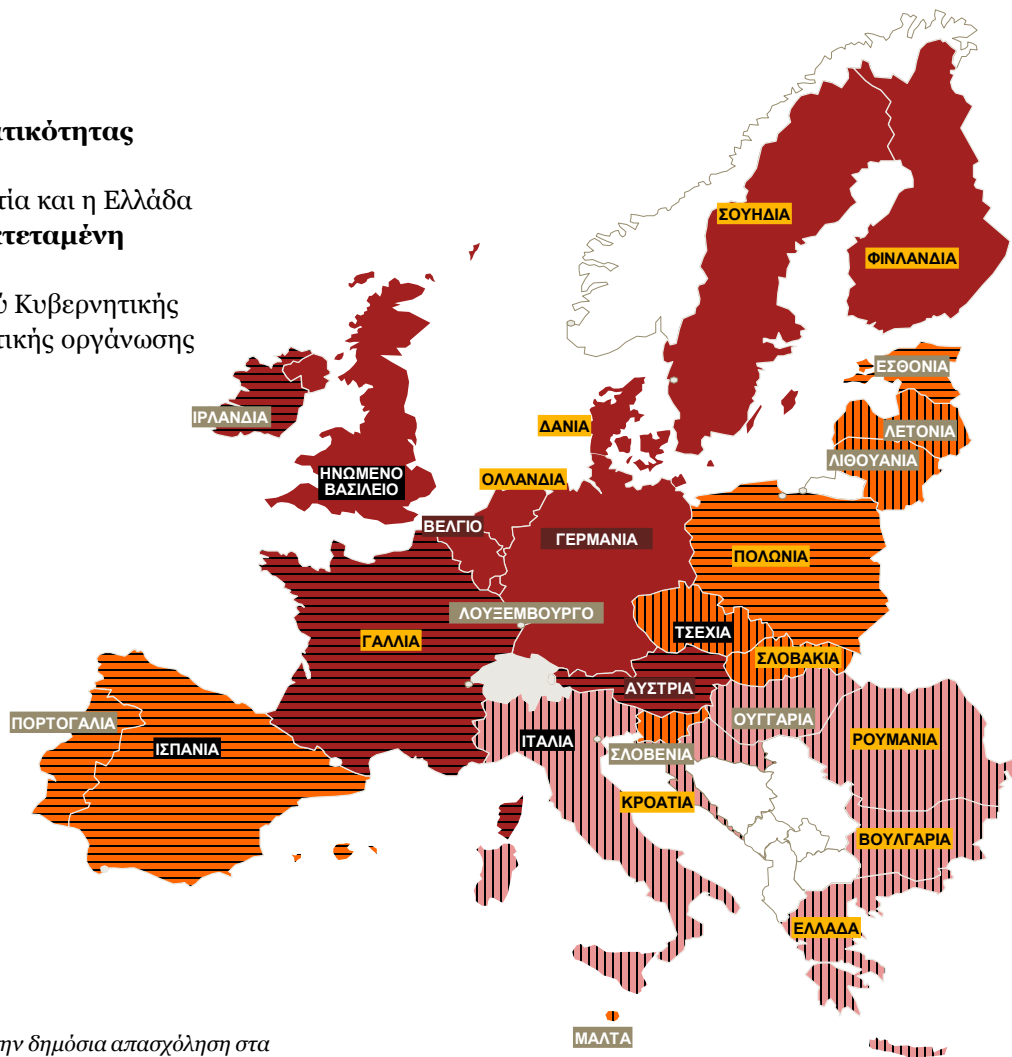
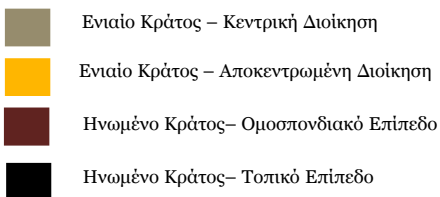
- Χώρες χαμηλής κυβερνητικής αποτελεσματικότητας εμφανίζουν **υψηλό δείκτη διαφθοράς**
- Χώρες όπως η Βουλγαρία, η Ρουμανία, η Κροατία και η Ελλάδα (**χαμηλό κατά κεφαλή ΑΕΠ**) εμφανίζουν **εκτεταμένη διαφθορά**
- **Δεν φαίνεται να υπάρχει συσχέτιση** μεταξύ Κυβερνητικής αποτελεσματικότητας ή διαφθοράς και διοικητικής οργάνωσης



Δείκτης Διοικητική Αποτελεσματικότητα

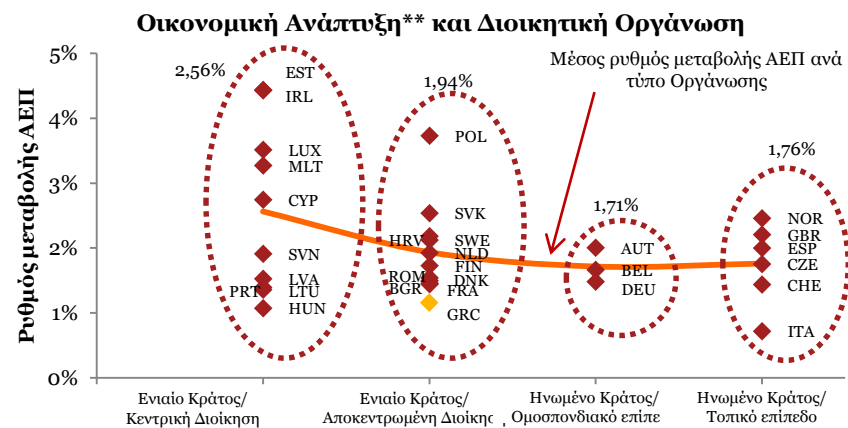
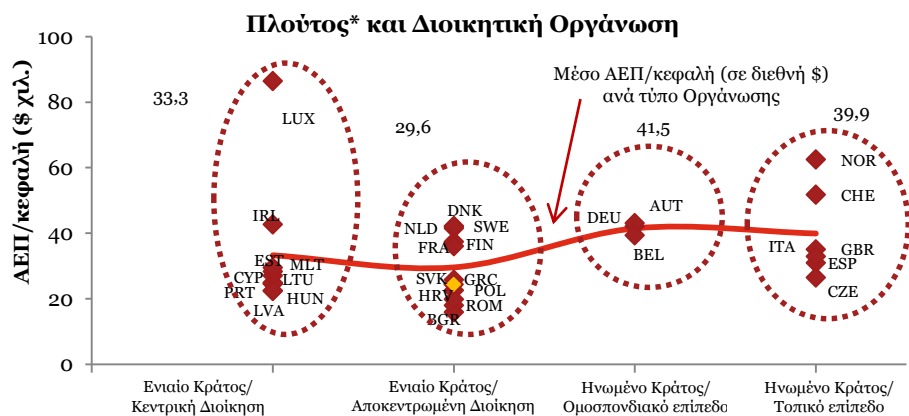
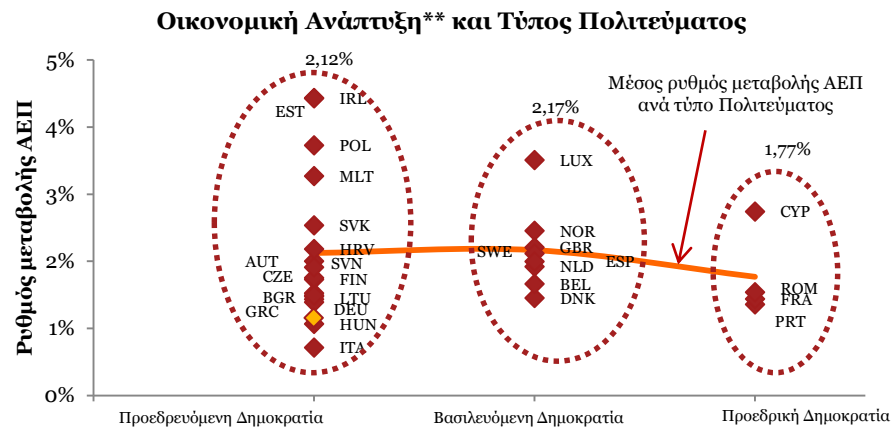
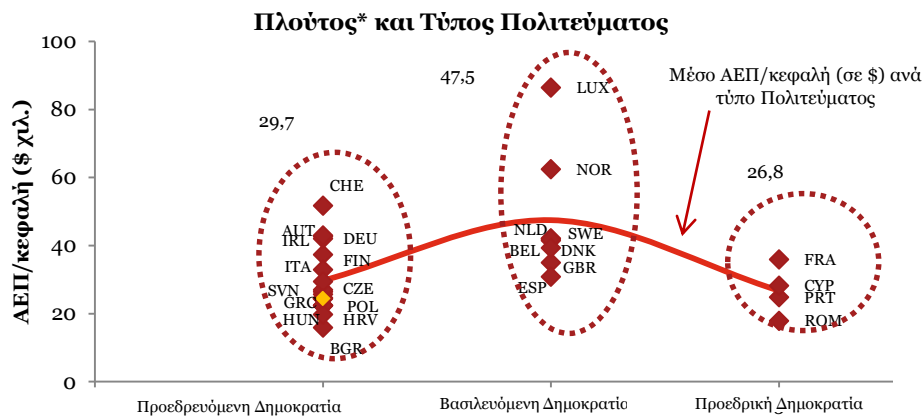


Δείκτης Αντίληψης Διαφθοράς,



Πηγές: Διεθνής Διαφάνεια, Παγκόσμια Τράπεζα, Έκθεση για την δημόσια απασχόληση στα κράτη μέλη της Ευρωπαϊκής Ένωσης, Υπουργείο Προεδρίας Ισπανίας (2010)

# Ο τύπος πολιτεύματος και η διοικητική οργάνωση δεν σχετίζονται με τον πλούτο και τον ρυθμό ανάπτυξης των χωρών



Πηγές: Παγκόσμια Τράπεζα, Έκθεση για την δημόσια απασχόληση στα κράτη μέλη της Ευρωπαϊκής Ένωσης, Υπουργείο Προεδρίας Ισπανίας (2010)

\*ΑΕΠ κατά κεφαλή σε Διεθνή Δολάρια Ισότητας Αγοραστικής Δύναμης (PPP) για το έτος 2013

\*\*Μέσος Ρυθμός Ανάπτυξης περιόδου 1990-2013, χρησιμοποιώντας ΑΕΠ κατά κεφαλή σε Διεθνή Δολάρια Ισότητας Αγοραστικής Δύναμης (PPP)

### Η ενημερία σχετίζεται με τους θεσμούς και την λειτουργία τους (1/2)

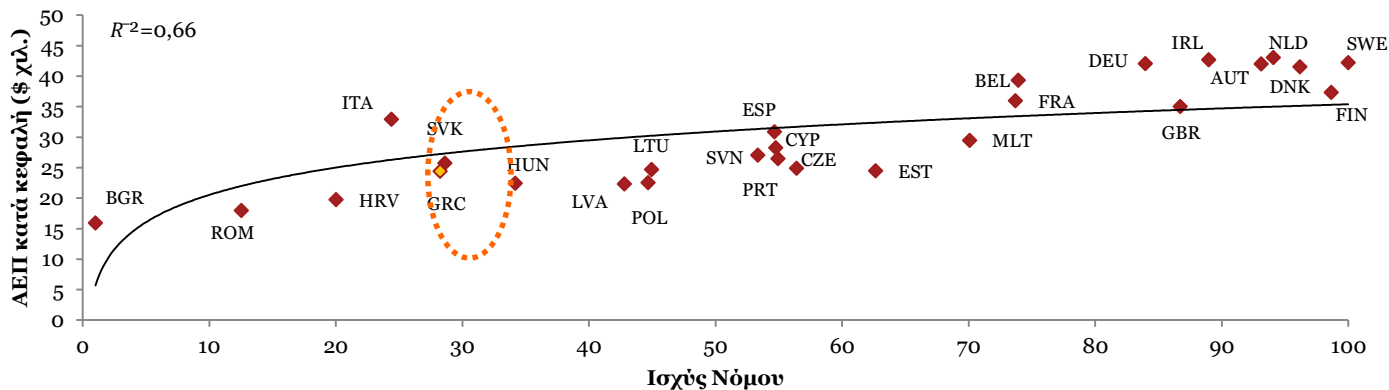
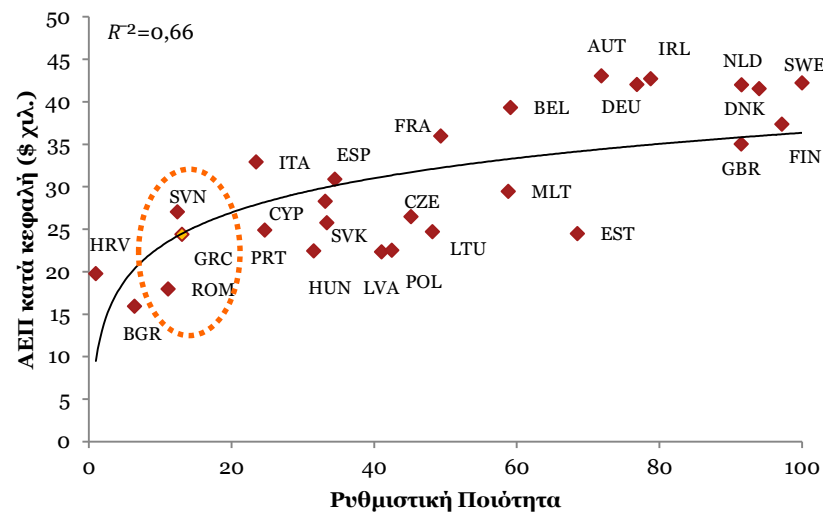
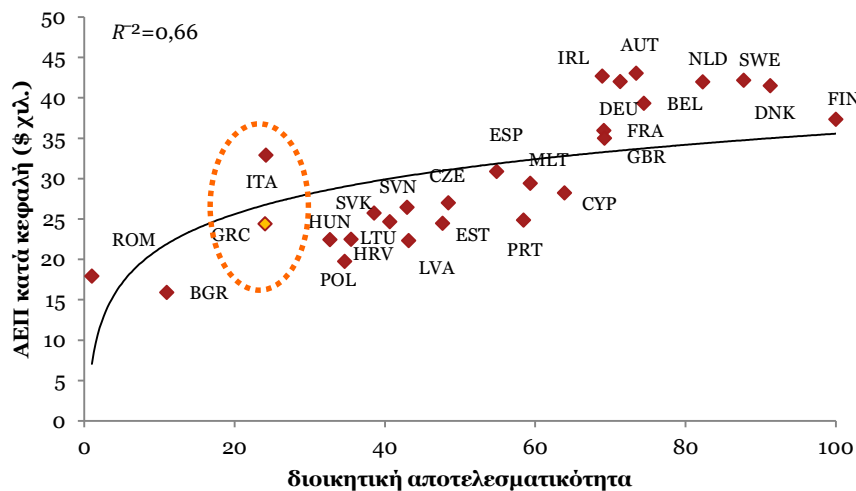
- Χώρες με **υψηλά επίπεδα κυβερνητικής αποτελεσματικότητας, ρυθμιστικής ποιότητας και εφαρμογής του νόμου**, πετυχαίνουν κατά μέσο όρο υψηλότερο κατά κεφαλήν ΑΕΠ
- Η **Ελλάδα** με κατά κεφαλήν ΑΕΠ\* 24,4 χιλιάδες δολάρια, εμφανίζει ιδιαίτερα **χαμηλά επίπεδα** θεσμικής ποιότητας συγκρίσιμα με τα αντίστοιχα της **Ρουμανίας, Βουλγαρίας και Κροατίας**
- Η **Ελλάδα**, για το επίπεδο **εφαρμογής του νόμου και κυβερνητικής αποτελεσματικότητας** που έχει επιτύχει, υστερεί σε ενημερία

$\ln(\text{ΑΕΠ κατά κεφαλή}) = C + Q_1 \ln(A) + Q_2 \ln(P) + Q_3 \ln(N)$			
	Συντελεστές	t Stat	Προσαρμοσμένο R <sup>2</sup>
Σταθερά	9,20	59,95	0,66
$\ln(A)$ : Αποτελεσματικότητα	0,09	1,69	
$\ln(P)$ : Ρυθμιστική ποιότητα	0,09	2,08	
$\ln(N)$ : Εφαρμογή του Νόμου	0,11	1,82	

Πηγή: Παγκόσμια Τράπεζα, Ανάλυση PwC

- Η συνεχιζόμενη βελτίωση των τριών μεταβλητών προσθέτει στην ενημερία μιας χώρας, αλλά πιο σημαντικά δεν επιτρέπει την ουσιώδη αναστροφή της
- Η Ελλάδα βρίσκεται σε σημείο που **μικρή εξασθένιση των θεσμών** μπορεί να οδηγήσει σε **μεγάλη μείωση της ενημερίας**, όπως παρατηρήθηκε κατά την κρίση

## Η ενημερία σχετίζεται με τους θεσμούς και την λειτουργία τους (2/2)

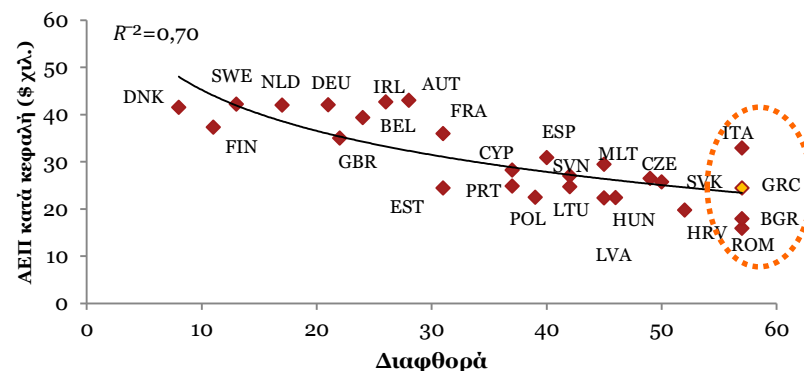
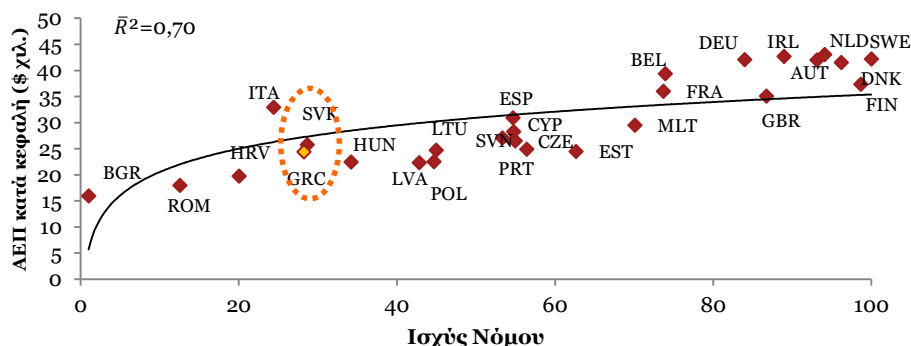


Πηγή: Παγκόσμια Τράπεζα, Ανάλυση PwC



## Η ενημερία μιας χώρας ενισχύεται με την εφαρμογή του νόμου και απομειώνεται με την επέκταση της διαφθοράς

- Οι χώρες με υψηλό κατά κεφαλήν ΑΕΠ εμφανίζουν **υψηλά επίπεδα εφαρμογής του νόμου**
- Χώρες με **λιγότερη διαφθορά** εμφανίζουν **υψηλότερο ΑΕΠ κατά κεφαλή**
- Η **μείωση του επιπέδου της διαφθοράς** συνοδεύεται από **συσσώρευση πλούτου**, γεγονός που δικαιολογεί το κόστος των προσπαθειών μείωσής της
- Αυστρία, Φινλανδία, Νορβηγία Λουξεμβούργο και Ελβετία βρίσκονται συστηματικά στις υψηλότερες θέσεις των δεικτών καταδεικνύοντας πως η ενημερία είναι συνάρτηση της «ποιότητας των θεσμών»



- Η Ελλάδα εμφανίζει διαφθορά συνδυασμένη με χαμηλά επίπεδα εφαρμογής του νόμου
- Η αρνητική επίπτωση της εξάπλωσης της διαφθοράς είναι μεγαλύτερη από το θετικό αποτέλεσμα της ενίσχυσης της εφαρμογής του νόμου

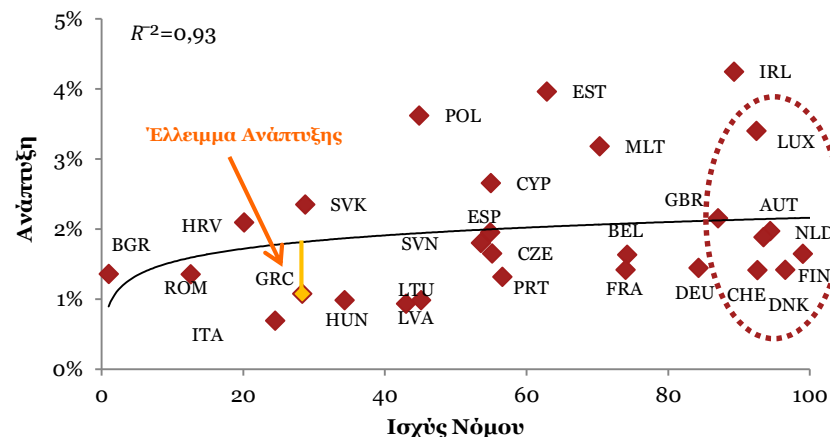
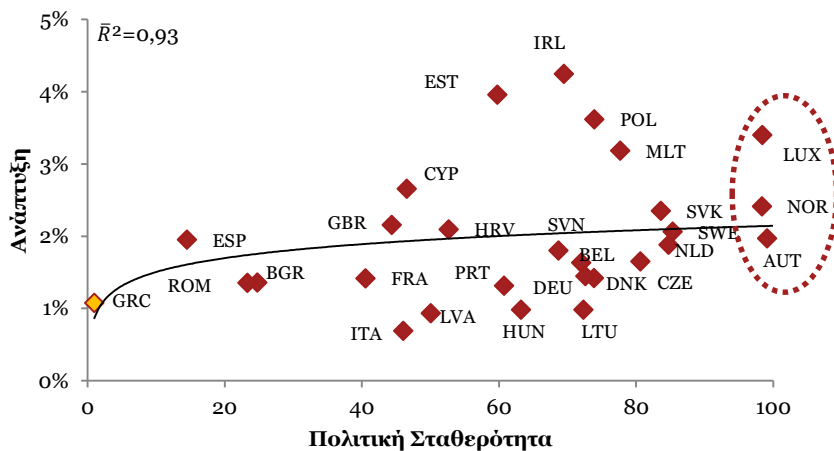
$$\text{ΑΕΠ/κεφαλή} = C + Q_1 \ln(N) + Q_2 \ln(\Delta)$$

	Συντελεστές	t Stat	Προσαρμοσμένο R <sup>2</sup>
Σταθερά	10,56	28,03	0,70
ln (N) : Εφαρμογή του Νόμου	0,15	3,66	
ln (Δ) : Διαφθορά	-0,25	-3,38	

Πηγές: Διεθνής Διαφάνεια, Παγκόσμια Τράπεζα, Ανάλυση PwC

## Η οικονομική ανάπτυξη σχετίζεται θετικά με την πολιτική σταθερότητα και την ισχυρή εφαρμογή του νόμου

- Το έλλειμμα ανάπτυξης που εμφανίζει η Ελλάδα σχετίζεται κυρίως με την **ισχύ της εφαρμογής του νόμου**
- Η Ελλάδα συγκριτικά με χώρες αντίστοιχης οικονομικής ανάπτυξης, **υπολείπεται** τόσο στην **πολιτική σταθερότητα**, όσο και στην **ρύθμιση και εφαρμογή των νόμων**



$$\ln(\text{Ανάπτυξη } 1990-2013) = Q_1 \ln(\Sigma) + Q_2 \ln(N)$$

	Συντελεστές	t Stat	Προσαρμοσμένο R <sup>2</sup>
$\ln(\Sigma)$ : Πολιτική σταθερότητα	0,82	3,97	0,93
$\ln(N)$ : Εφαρμογή του Νόμου	0,69	3,35	

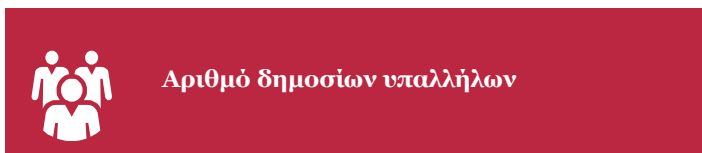
Πηγή: Παγκόσμια Τράπεζα, Ανάλυση PwC

---

## *Παράρτημα 5: Η δομή και το κόστος της Δημόσιας διοίκησης*

## Η δομή της Κυβέρνησης

Η δομή της κυβέρνησης περιγράφεται από...



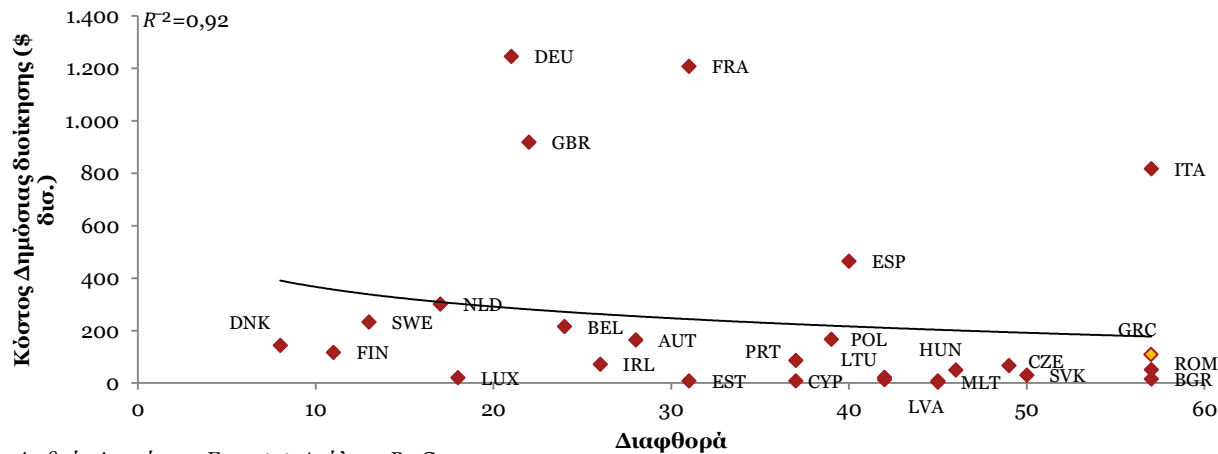
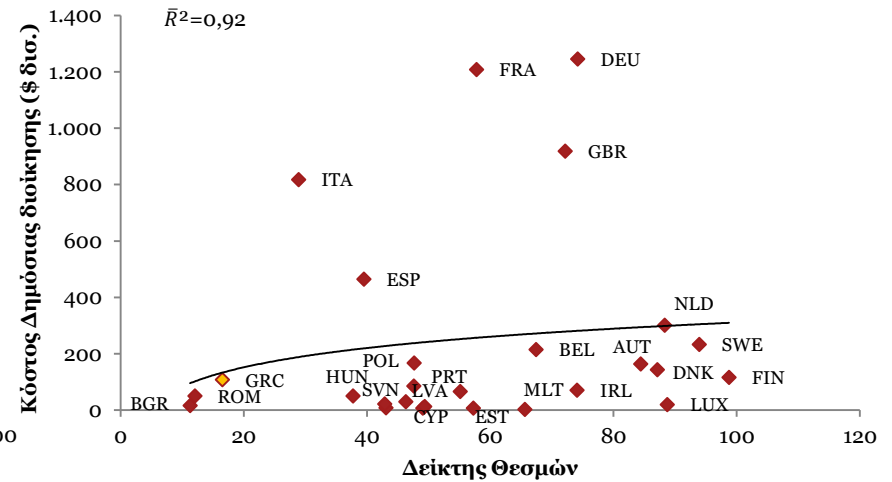
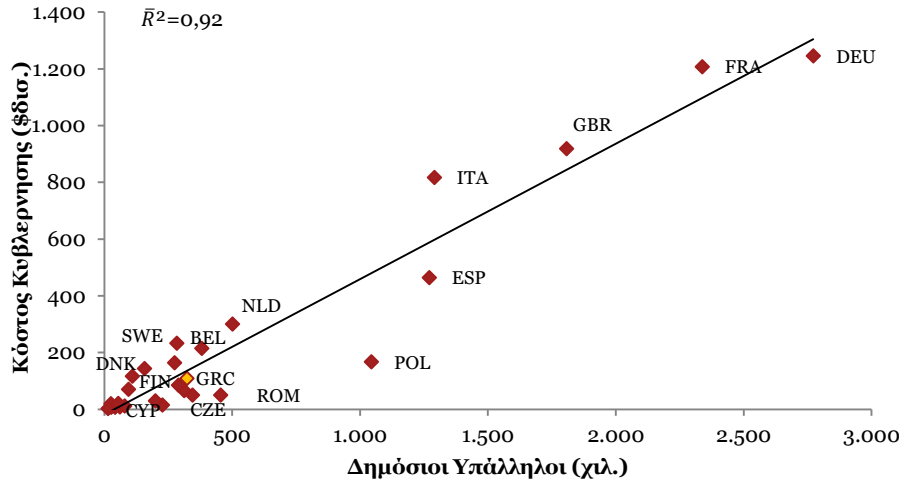
... και γεννά έξοδα

Η δομή της κυβέρνησης επηρεάζει την...



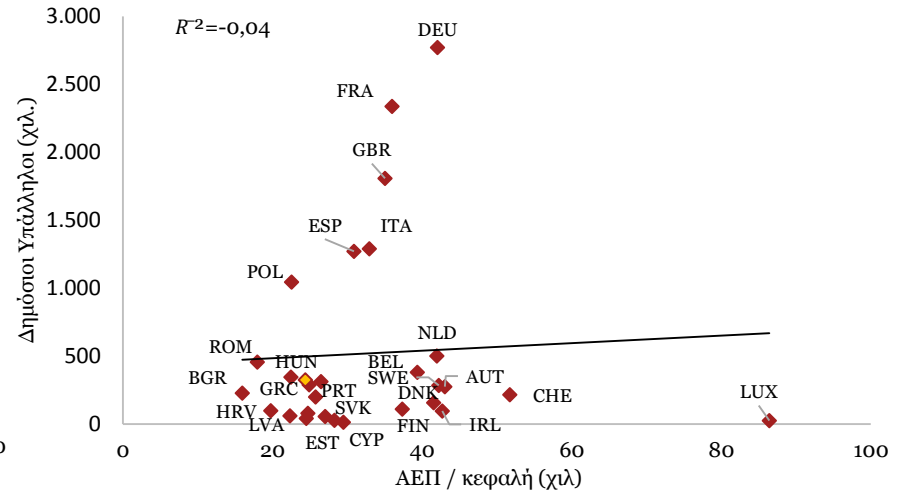
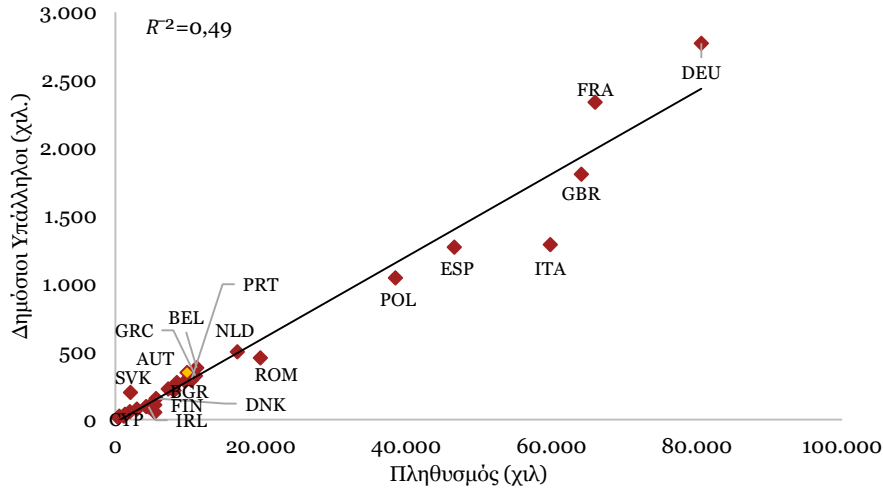
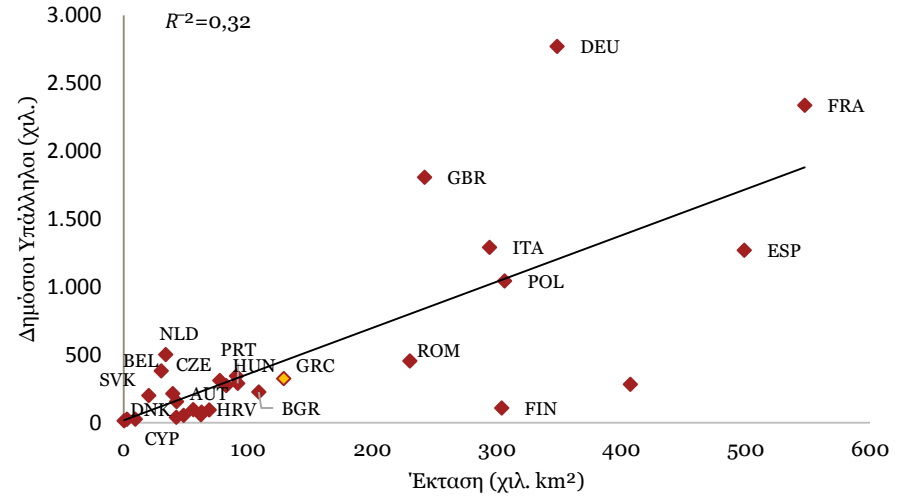
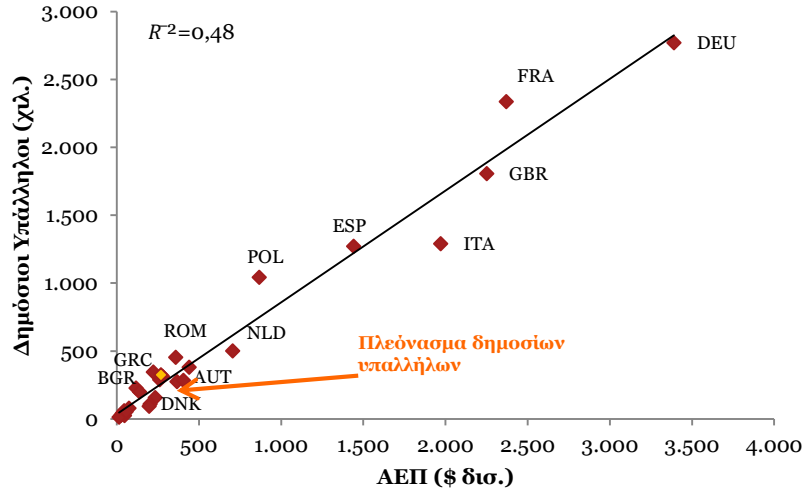
... και κατ' επέκταση έχει σχέση με την ευημερία, την ανάπτυξη και το επίπεδο της διαφθορά

Ο αριθμός δημοσίων υπαλλήλων είναι βασικός προσδιοριστικός παράγοντας του κόστους της Δημόσιας διοίκησης (2/2)



Πηγές: Παγκόσμια Τράπεζα, Διεθνής Διαφάνεια, Eurostat, Ανάλυση PwC

## Ο αριθμός δημοσίων υπαλλήλων σε μία χώρα είναι συνάρτηση...



Πηγές: Παγκόσμια Τράπεζα, Διεθνής Διαφάνεια, Eurostat, Ανάλυση PwC