

令和元年度老人保健事業推進費等補助金(老人保健健康増進等事業分)

介護施設におけるサービス利用者に関する調査研究

報告書

令和2年3月



PwC コンサルティング合同会社

目次

I. 調査研究の概要	1
1. 調査研究の背景・目的	1
II. 負担限度額認定申請者の預貯金等の額の実態把握	2
1. 分析の目的	2
1) 昨年度調査研究の結果と課題	2
2) 本年度調査研究の目的	2
2. 調査・分析の方法	3
1) 調査対象	3
2) 調査内容	3
3) 調査期間	4
4) 分析内容	5
5) 回答のあった保険者数(N)の取扱い	5
6) 限度額認定申請件数(n)の取扱い	5
7) 分析用データの作成	6
3. 分析結果	7
1) 全体の傾向	7
(1) 3箇年の推移	7
(2) 3箇年合計	11
2) 属性別内訳	12
(1) 入所施設別	12
(2) 年齢別	16
(3) 男女別	18
(4) 要介護度別	20
(5) 負担段階別	22
III. 保険者が保有している介護老人福祉施設入退所者情報からの平均入所期間の算出	24
1. 分析の目的	24
1) 昨年度調査研究の結果と課題	24
2) 本年度調査研究の目的	24
2. 調査・分析の方法	25
1) 調査対象	25
2) 調査内容	25
3) 調査期間	25
3. アクチュアリーによる保険数理分析	26
IV. まとめ	36
1. 負担限度額認定申請者の預貯金等の額の実態把握	36
2. 保険者が保有している介護老人福祉施設入退所者情報からの平均入所期間の算出	36

I. 調査研究の概要

1. 調査研究の背景・目的

介護保険施設に入所（または短期入所）する要介護者の居住費・食費の一部を補助する「補足給付」制度に関しては、平成 22 年度の社会保障審議会介護保険部会（11 月 30 日とりまとめ）で「介護保険制度の見直しに関する意見」として問題提起がなされて以降、様々な指摘と議論がなされてきた。その結果、平成 25 年 12 月 20 日「介護保険部会意見書」において、換金しやすい預貯金等とそれが容易ではない不動産とを分けて整理し、一定額以上の預貯金等がある入所（希望）者は補足給付の対象外とする方向が示され、翌年 4 月施行の制度改正に反映されることとなった。

その際、預貯金等の基準としては、「単身で 1,000 万円超、夫婦世帯で 2,000 万円超」とされ、補足給付を受給するための「限度額認定申請」を行う際に、通帳等の写しを添付し、必要に応じて保険者が金融機関へ照会する仕組みが導入された。

このときの基準は、高齢者の所得と資産の保有実態等を既存調査・統計等から検討し、かつ、介護老人福祉施設の平均入所期間を加味して入所者の生活や介護保険財政への影響を加味して設定されたものではあるが、今般、平成 30 年 10 月 9 日の財政制度等審議会でのこの預貯金等の基準額は統計調査における高齢者の貯蓄分布の中央値（男性単身 920 万円、単身女性 830 万円、2 人以上世帯 1,560 万円）以上の水準であるとの指摘がなされている。

こうしたことを踏まえ、昨年度の調査研究事業である平成 30 年度老人保健事業推進費等補助金（老人保健健康増進等事業分）「介護施設におけるサービス利用者に関する調査研究」では、介護老人福祉施設等の介護保険施設への入所を希望し、限度額認定申請を行った者が提示した預貯金等について、各保険者が保有するデータからの実態の把握と、「介護サービス施設・事業所調査」の利用者個票データを用いて平均入所期間の算出を行った。

昨年度の負担限度額認定申請者の預貯金等の額の実態調査では、限度額認定申請を行った者の預貯金等の金額の分布は、基準額の 50%未満（単身者 500 万円未満、夫婦世帯 1,000 万円未満）が、申請全体の約 85%を占め、以降は基準額まで均等に増加する形であることが明らかになったが、基準額の 50%未満の分布についてはひとまとめとして収集したため、詳細を把握することができなかった。

また、介護老人福祉施設入所者の平均的な入所期間の推定にあたって、調査方法は、①保険者が保有する入退所者の情報を収集して分析する方法と、②既存統計（介護サービス施設・事業所調査）の利用者個票データの提供を受け、保険数理計算にて算出する方法が考えられる。昨年度の調査では、②の既存統計のデータを用い、特養入所者（在所者）の 9 割の人が入所している平均期間は、男性 10.9 年、女性 13.9 年という結果を得た。しかしながら、全国の特養利用者の情報を網羅的に収集することができた一方で、既存統計のデータでは入所時の要介護度データを保有しておらず、退所者情報が調査期間中の毎年 1 か月分のデータからの算出であったため、推定値の信頼性については確認が取れていなかった。

本年度調査研究事業では、補足給付制度の預貯金額等の要件として設定された基準額の妥当性を評価することができるように、介護保険施設への入所を希望し、限度額認定申請を行った者が提示した預貯金等について、昨年度調査にて全体の 85%を占める預貯金額が基準額の 50%未満（単身者 500 万円未満、夫婦世帯で 1,000 万円未満）の申請も含めた預貯金額等の実態の把握を行った。また、各保険者が保有する入所時の要介護度を含め、一定期間の毎月の入退所者の情報を取得することにより介護老人福祉施設入所者の平均入所期間の算出を行い、推定値の信頼性の向上を図った。

II. 負担限度額認定申請者の預貯金等の額の実態把握

1. 分析の目的

1) 昨年度調査研究の結果と課題

平成 30 年度老人保健事業推進費等補助金（老人保健健康増進等事業分）「介護施設におけるサービス利用者に関する調査研究」では、限度額認定申請を行った者の預貯金等の金額の分布は、単身の場合は 500 万円未満、夫婦世帯の場合は 1,000 万円未満が、申請全体の約 85% を占め、以降、基準額となる単身 1,000 万円、夫婦世帯 2,000 万円まで 50 万円毎の区切りで見ると、均等に増加する形であることが明らかになった。

上記の傾向は、入所施設別、要介護度別にみても大きな違いは見られなかったが、年齢別、男女別、負担段階別については、以下のような特徴が見られた。

- 申請時の年齢別にみると、単身で 500 万円未満、夫婦世帯で 1,000 万円未満の割合にばらつきは見られるが、特定の傾向（年齢が高いほどこの割合が高い／低い等）は見られていない。
- 男女別にみると、夫婦世帯では差が見られないが、単身の場合、500 万円未満の占める割合は男性（約 90%）の方が女性（約 85%）より高い傾向が見られた。
- 負担段階別にみると、第四段階から第一段階に向けて単身 500 万円未満、夫婦世帯 1,000 万円未満の割合が高まる傾向が見られた。特に、第一段階では、ほぼ 100% が単身 500 万円未満、夫婦世帯 1,000 万円未満であった。

ただし、単身 500 万円未満、夫婦世帯 1,000 万円未満についてはひとまとまりで調査・分析を行ったため、申請全体の約 85% の内訳を把握できなかったことが課題となった。

2) 本年度調査研究の目的

本年度は昨年度調査研究の結果と課題を踏まえ、負担限度額認定申請者の申請時の預貯金等の分布のうち、特に預貯金額の低額な層（単身 0 円以上～500 万円未満、夫婦世帯 0 円以上～1,000 万円未満）の分布を把握するために実施する。

昨年度調査および本年度調査で収集したデータをもとに、再度分析を行うことにより、申請全体の分布の実態把握が可能となる。

2. 調査・分析の方法

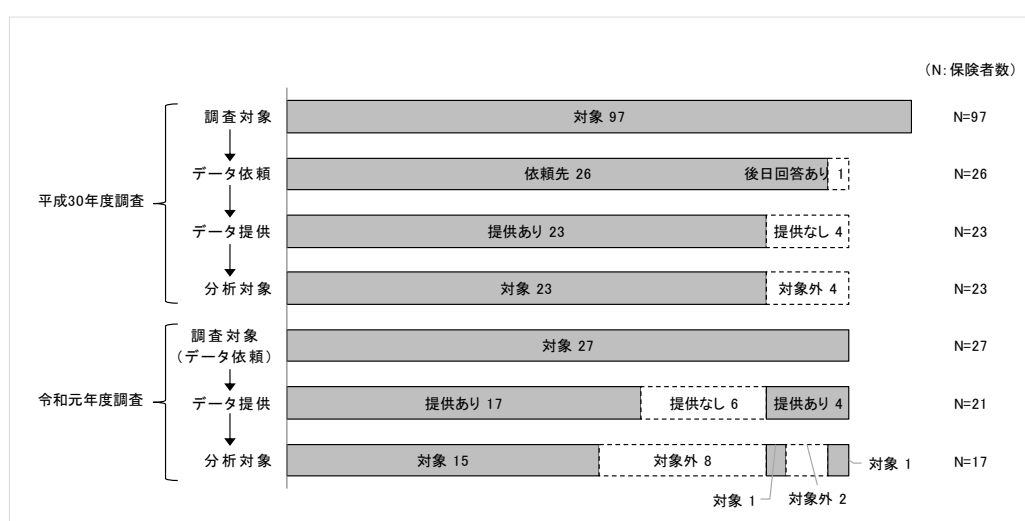
1) 調査対象

昨年度調査研究では、政令指定都市 20 市、中核市 54 市、特別区 23 区の合計 97 保険者に対してデータ保有状況に関する調査を実施した。

そのうち限度額認定申請時に提示された預貯金等の金額を電子データで保有している 26 保険者に預貯金等の分布状況に関するデータ提供を依頼した。(集計・分析対象は、上記の調査対象のうち平成 31 年 3 月 22 日までに集計データを提供した 23 保険者) また、昨年度調査終了後、預貯金額等の金額を電子データで保有しており調査協力可能な旨、1 保険者から回答があった。

上記経緯を踏まえ、本年度調査では昨年度の調査対象保険者に 1 保険者を追加した、合計 27 保険者を調査対象とした。

**図表 調査対象保険者、分析対象保険者
(本年度の分析対象保険者については後述)**



2) 調査内容

調査対象保険者に対して、以下のような形態で介護保険負担限度額認定申請を行った者の預貯金額に関する情報提供を依頼した。

<集計するデータ>

昨年度調査研究と同様に、預貯金等*1に関する要件が追加された平成 27 年 8 月以降に提出された、平成 30 年度分までの介護保険負担限度額認定申請の申請件数を集計対象とした。ただし、預貯金等をデータ化していない期間は除く。

申請者が単身か否かによって負担限度額認定の資産要件が異なるため、申請件数は「単身」「夫婦世帯」「単身／夫婦世帯の区分不詳」に分けて集計することとした。

*1 介護保険負担限度額認定申請の資産要件である、預貯金・有価証券・投資信託・負債・タンス預金等を含む合計額を指す。

< 預貯金額の区切り >

昨年度調査研究では、資産要件の半分にあたる金額以上（単身 500 万円以上、夫婦世帯 1,000 万円以上）を 50 万円単位で、それより低い金額は一区分として分布を調査した。

一方で本年度は、預貯金額が低額な者の実態を調査すべく、単身の 0 円以上 500 万円未満、夫婦世帯の 0 円以上 1,000 万円未満の申請を 50 万円単位で調査した。

なお、昨年度調査で期限内にデータ提供のなかった 3 保険者と、昨年度の調査対象でなかった 1 保険者の合計 4 保険者に対しては、昨年度調査の区切りでも集計を依頼した。

< 集計項目 >

昨年度調査研究と同様に、介護保険負担限度額認定の申請件数（単身／夫婦世帯別総数）に加えて、下記 5 つの項目別に預貯金等の内訳データの提供を依頼した。ただし、5 項目のうち各保険者が電子データ化していない項目は除く。

- ・ 性別
- ・ 申請時の年齢
- ・ 入所施設の種類*2
- ・ 申請時の要介護度
- ・ 申請時の利用者負担段階

図表 保険者に提出を依頼した集計表(概略図)

		単身／夫婦の区分不詳			単身			夫婦			
		合計	500万円未満	… 1000万円以上	合計	500万円未満	… 1000万円以上	合計	1000万円未満	… 1000万円以上	
全施設区分合計	総計 (回答必須)										
全施設区分合計	要介護度	要支援 1									
		要支援 2									
		…									
	年齢	40-64歳									
		65-69歳									
		…									
	性別	男性									
		女性									
	負担段階	第一段階									
		第二段階									
…											
介護老人福祉施設 (地域密着型を含む)	合計										
	…										
介護老人保健施設	合計										
	…										
介護療養型医療施設 (介護医療院)	合計										
	…										
短期入所生活介護・短期入所療養介護 計	合計										
	…										
施設区分不詳	合計										
	…										

3) 調査期間

令和元年 6 月 6 日～9 月 6 日

*2 申請時に入所している施設、又は申請時に入所していないが入所が決まっている施設を指す。「介護老人福祉施設 (地域密着型を含む)」「介護老人保健施設」「介護療養型医療施設」「短期入所生活介護・短期入所療養介護(計)」「施設区分不詳」の 5 分類とした。

4) 分析内容

単身と夫婦世帯それぞれについて、申請件数全体の傾向（年度別の推移、合計）と、属性情報（入所施設、年齢、性別、要介護度、負担段階）別の内訳について分布を作成し、分析を行う。

5) 回答のあった保険者数(N)の取扱い

保険者によって預貯金等の分布に大きな傾向の差異は見られなかった。そのため、分析に十分なデータ量を確保する観点から、保険者を類型化して集計するのではなく、すべての保険者の申請件数を合算して分析を行うこととした。また、各保険者が把握しているデータを最大限に活用するため、申請件数（総数）は提供必須としつつ、属性項目別の内訳も可能な範囲での提供を依頼した。

これに伴い、属性項目別の分析は項目ごとに回答のあった保険者数（N）が異なるため、それぞれの図表にはその数を補記した。

ただし、昨年度調査との整合が取れないデータについては以下の通り取扱う。

<昨年度調査との整合が取れないデータ>

昨年度調査では資産要件の半分にあたる金額以上（単身 500 万円以上、夫婦世帯 1,000 万円以上）を、本年度調査では資産要件の半分未満（単身 500 万円未満、夫婦世帯 1,000 万円未満）を、それぞれ 50 万円単位で区切り、分布を調査した。

集計対象データや集計項目は昨年度・本年度調査ともに同じであるため、本来であればデータの件数が一致する。しかし、保険者の担当者の人事異動や集計方法の見直し等により、データの整合が取れない場合があった。

本調査においては、昨年度・本年度調査の受領データを統合して、預貯金額等の分布を詳細に把握することが目的であるため、整合が取れず統合すべきでないデータは集計・分析の対象外とした。

6) 限度額認定申請件数(n)の取扱い

属性項目別の分析は、項目ごとに対象保険者数が異なることに伴い、分析対象となる限度額認定申請件数も異なる。そのため、それぞれの図表には限度額認定申請件数（n）を補記した。

また、一部データは以下の取扱い方針に基づき、対象外とした。

<単身／夫婦の区分不詳のデータ>

生活保護受給者や旧措置者など一部の申請者については配偶者の有無を確認していない場合がある。また、保険者の業務担当者が配偶者の有無を正しくデータ化できていない場合もある。このように預貯金等は把握できるものの、配偶者の有無が不明の場合には、データが実態とは異なり上振れ／下振れしてしまうことを避けるため、単身／夫婦いずれのデータにも含めず、分析の対象外とした。

<預貯金等の資産要件を満たさないデータ>

預貯金等の要件を満たさない申請（単身の場合 1,000 万円以上、夫婦の場合 2,000 万円以上）は、限度額認定を受けることができないが、このようなケースについては、申請自体を受理しない保険者と、申請を受理した上で非該当として認定しないという手続きを踏む保険者とが存在する。後者の場合、非該当者の情報についてもデータ化して保有している場合がある。

本調査においては、限度額認定を受けている者の預貯金等の分布を把握することが目的であるため、預貯金等の要件を満たさない申請については分析の対象外とした。

<平成 30 年度申請分のデータ>

平成 30 年度申請分のデータ抽出については、保険者に本調査へのデータ提出を依頼したタイミングや保険者のシステムの仕様が異なること等から、保険者によってデータ集計対象期間（いつまでの申請を集計データに含めるか）に若干の違いが生じた。また、同一保険者においても昨年度調査と本年度調査での整合性を取ることが難しい場合が多かった。そのため、データの正確性を重視し、平成 30 年度申請分のデータは分析の対象外とした。

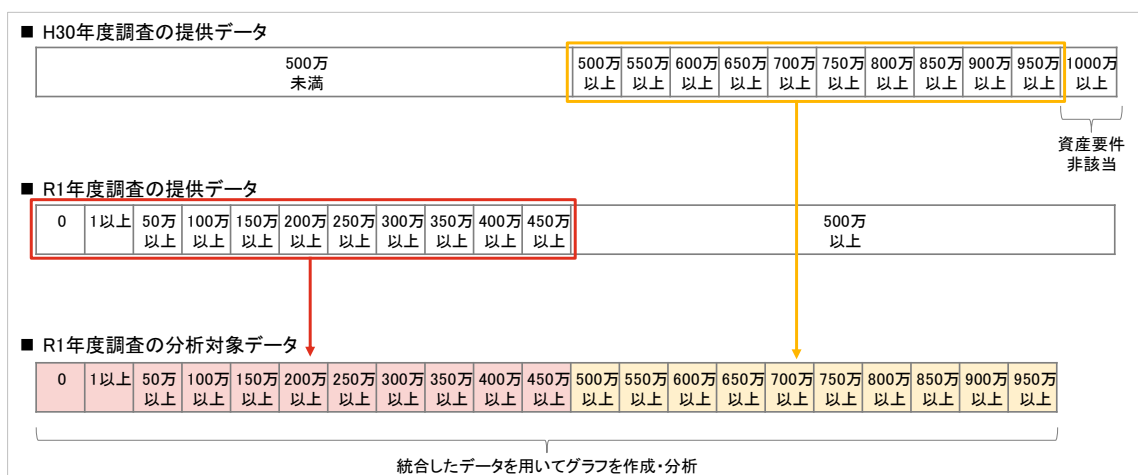
図表 集計項目別の保険者数(N)と限度額認定申請件数(n)の違い

		保険者数(N)	申請件数(n)		
			単身	夫婦	
年度別	H27年度	16	51,192	11,535	
	H28年度	17	57,124	13,150	
	H29年度	17	57,495	13,261	
	3箇年合計	17	165,811	37,946	
施設別	介護老人福祉施設	10	27,844	4,139	
	介護老人保健施設	10	16,378	2,912	
	介護療養型医療施設	10	6,133	1,382	
	短期入所	7	16,414	4,518	
	施設区分不詳	9	18,810	6,001	
属性別	全施設合計	年齢別	13	135,529	29,654
		男女別	13	135,573	29,657
		要介護度別	10	114,804	25,062
		負担段階別	15	149,598	33,586
		特養のみ	年齢別	9	25,719
	男女別	9	25,719	3,800	
	要介護度別	6	18,764	2,713	
	負担段階別	9	25,719	3,800	

7) 分析用データの作成

昨年度調査の提供データのうち単身 500 万円以上、夫婦世帯 1,000 万円以上と、本年度調査の提供データのうち単身 500 万円未満、夫婦世帯 1,000 万円未満を統合し、分析用データを作成した。

図表 分析用データの作成方法(概略図)



3. 分析結果

申請件数全体の傾向（3箇年の推移、3箇年合計）と、属性情報（入所施設、年齢、性別、要介護度、負担段階）別の内訳について結果を示す。特に本年度調査研究で明らかになった、単身の400万円未満、夫婦世帯の900万円未満の内訳を中心に言及する。

1) 全体の傾向

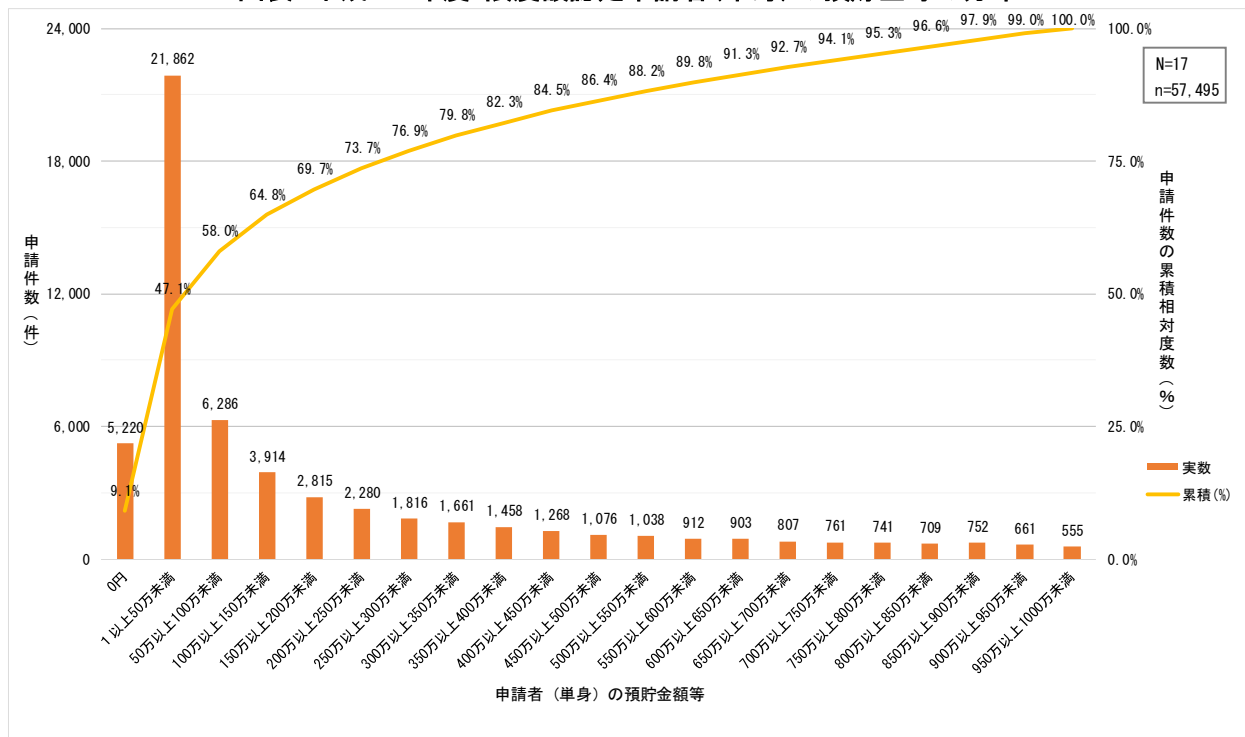
(1) 3箇年の推移

平成29年度においては、単身の場合、400万円未満が82.3%、300万円未満が76.9%、200万円未満が69.7%、100万円未満が58.0%、50万円未満が47.1%を占めている。一方、夫婦の場合は900万円未満が82.0%、800万円未満が79.3%、700万円未満が76.2%、600万円未満が72.6%、500万円未満が68.5%、400万円未満が64.1%、300万円未満が58.4%、200万円未満が51.6%、100万円未満が40.8%、50万円未満が32.4%を占めている。

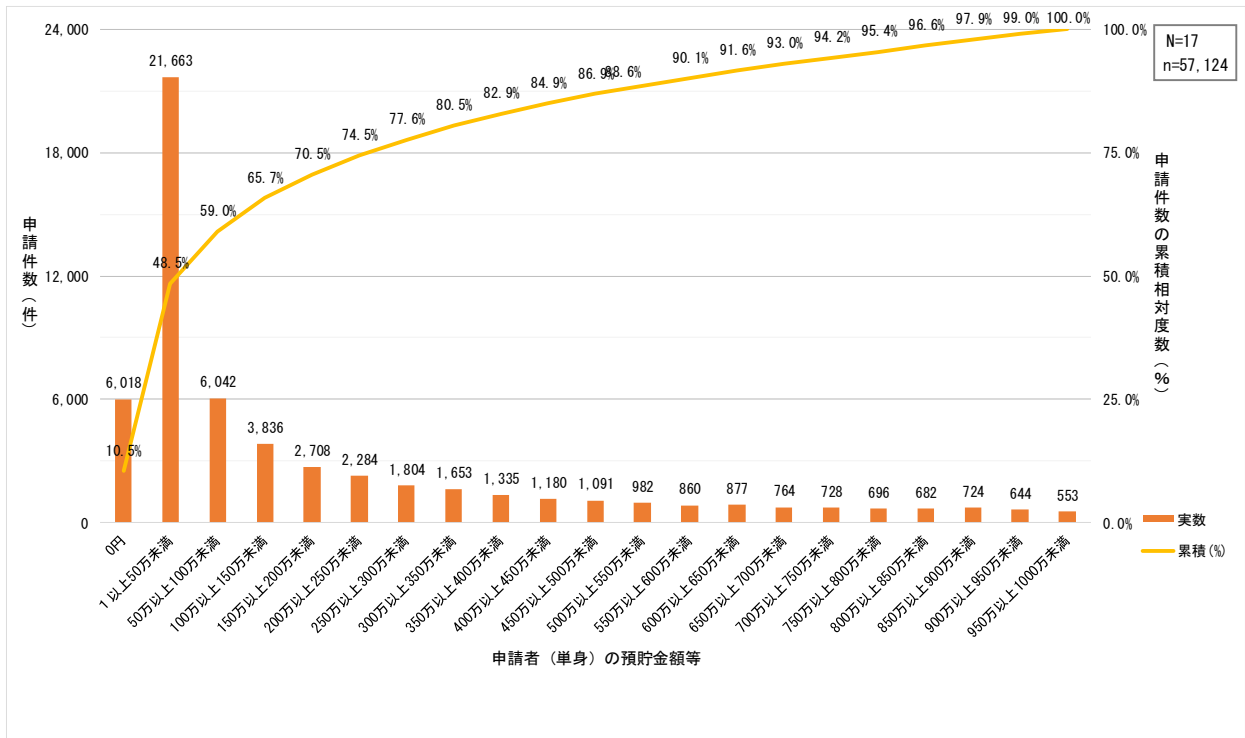
1 保険者において平成27年度申請分を電子データで保有していなかったため、平成27年度のみ申請件数が少なくなっているものの、累積割合の傾向は平成28年度、平成27年度もほとんど同じである。

■ 単身の場合

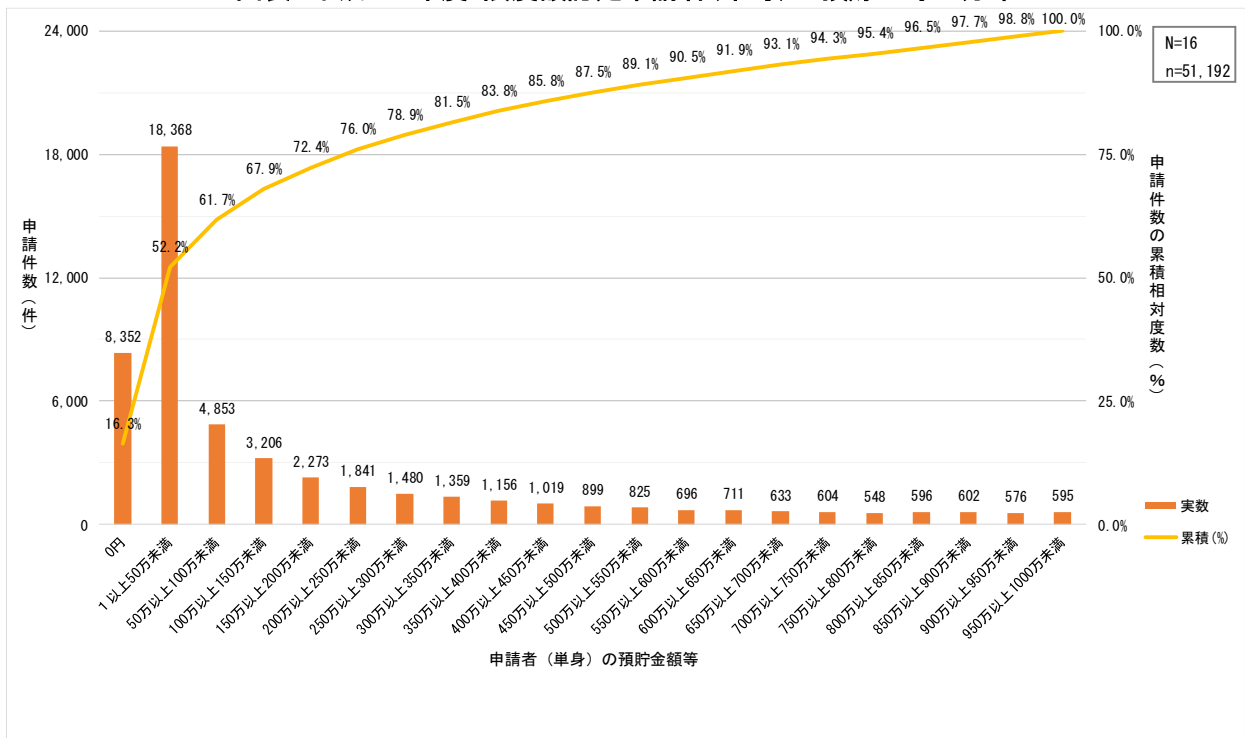
図表 平成29年度 限度額認定申請者(単身)の預貯金等の分布



図表 平成 28 年度 限度額認定申請者(単身)の預貯金等の分布

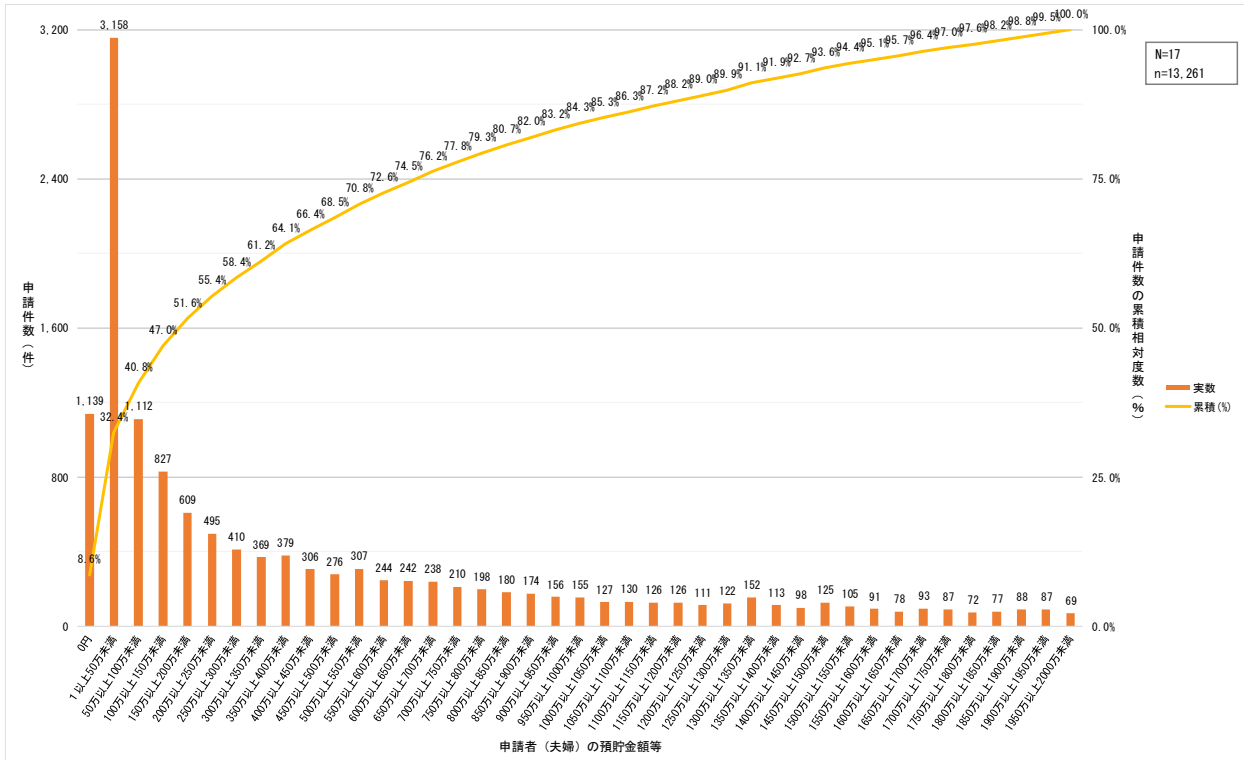


図表 平成 27 年度 限度額認定申請者(単身)の預貯金等の分布

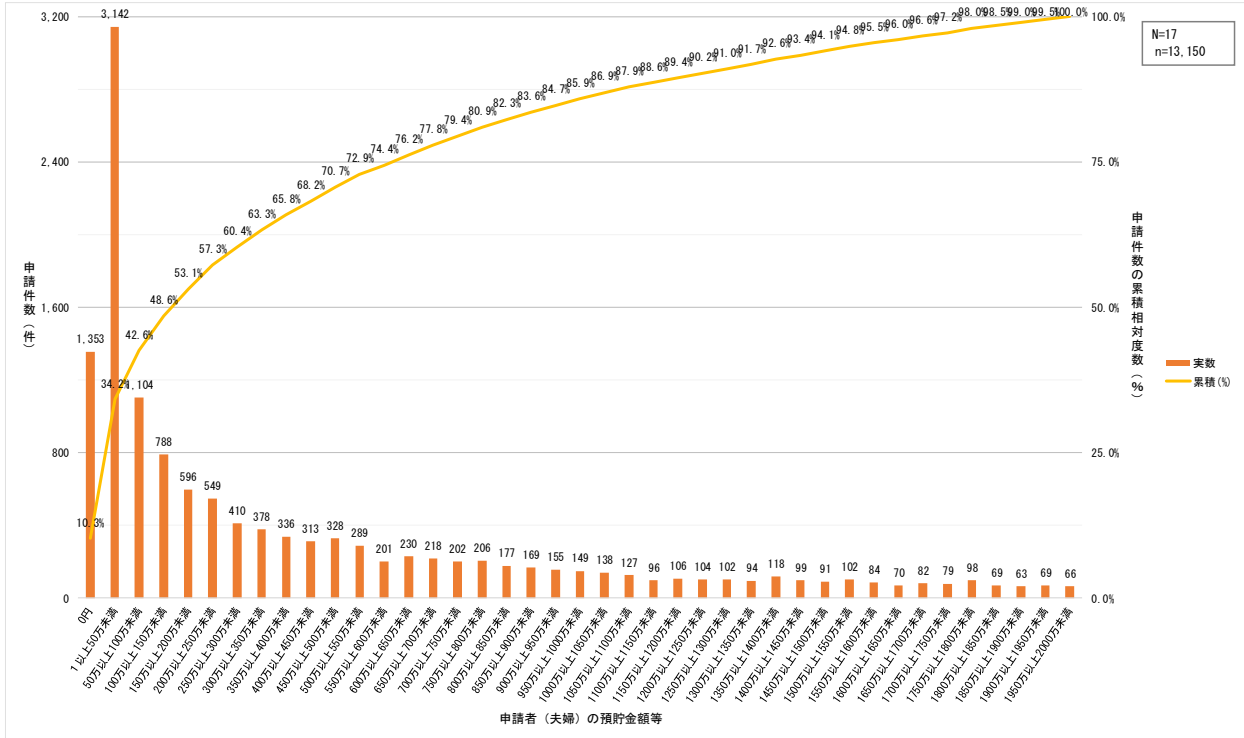


■ 夫婦の場合

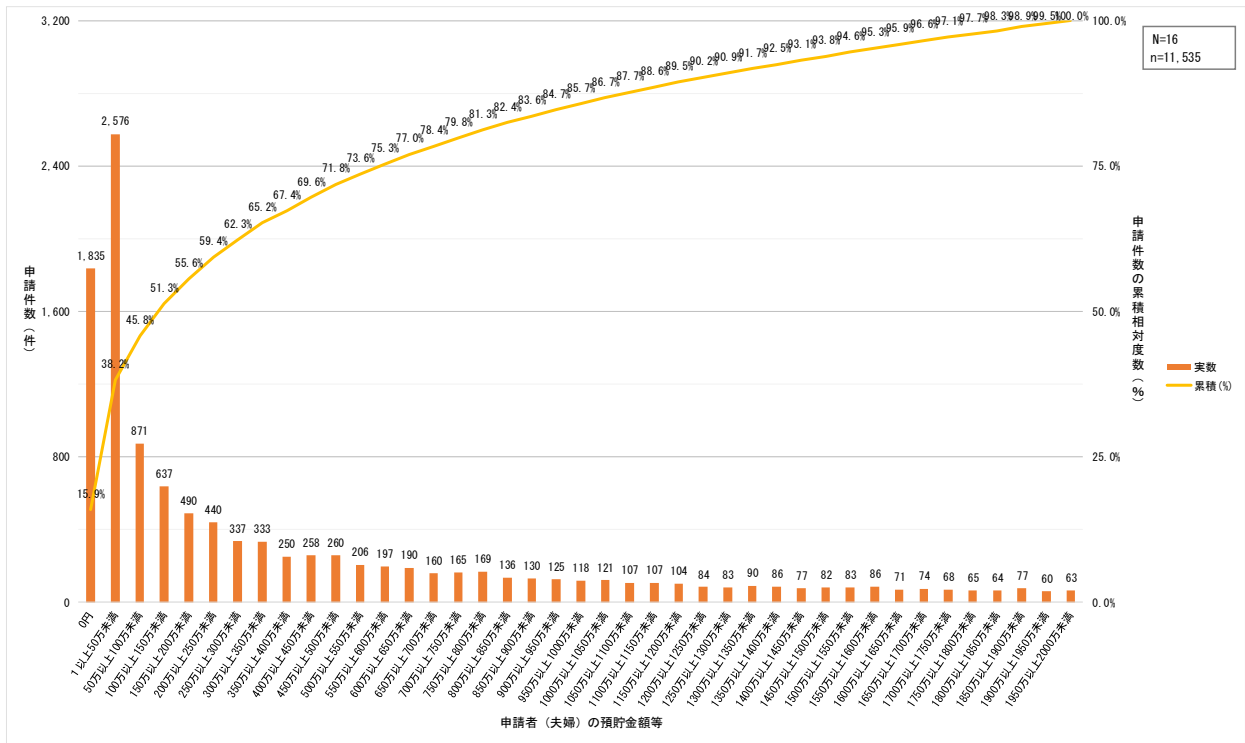
図表 平成 29 年度 限度額認定申請者(夫婦)の預貯金等の分布



図表 平成 28 年度 限度額認定申請者(夫婦)の預貯金等の分布



図表 平成 27 年度 限度額認定申請者(夫婦)の預貯金等の分布



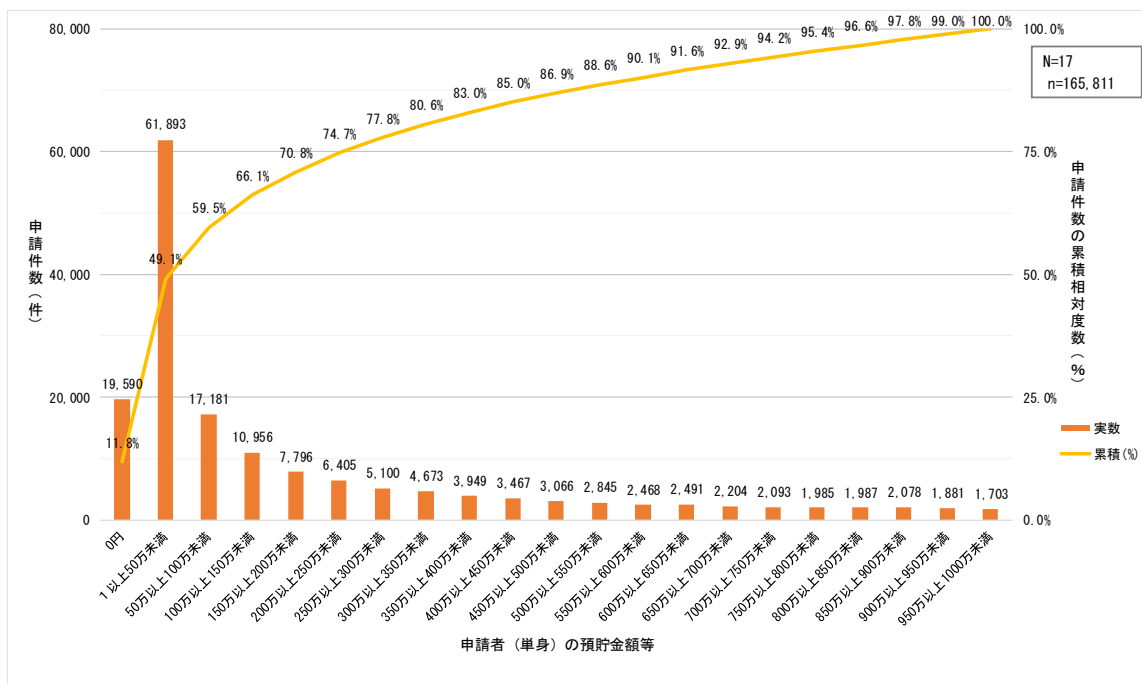
(2)3箇年合計

平成 27～29 年の 3 箇年合計で分布を見ると、単身の場合は 400 万円未満が 83.0%、300 万円未満が 77.8%、200 万円未満が 70.8%、100 万円未満が 59.5%、50 万円未満が 49.1%を占めている。

一方、夫婦の場合は 900 万円未満が 83.0%、800 万円未満が 80.5%、700 万円未満が 77.4%、600 万円未満が 74.1%、500 万円未満が 70.3%、400 万円未満が 65.7%、300 万円未満が 60.3%、200 万円未満が 53.3%、100 万円未満が 42.9%、50 万円未満が 34.8%を占めている。

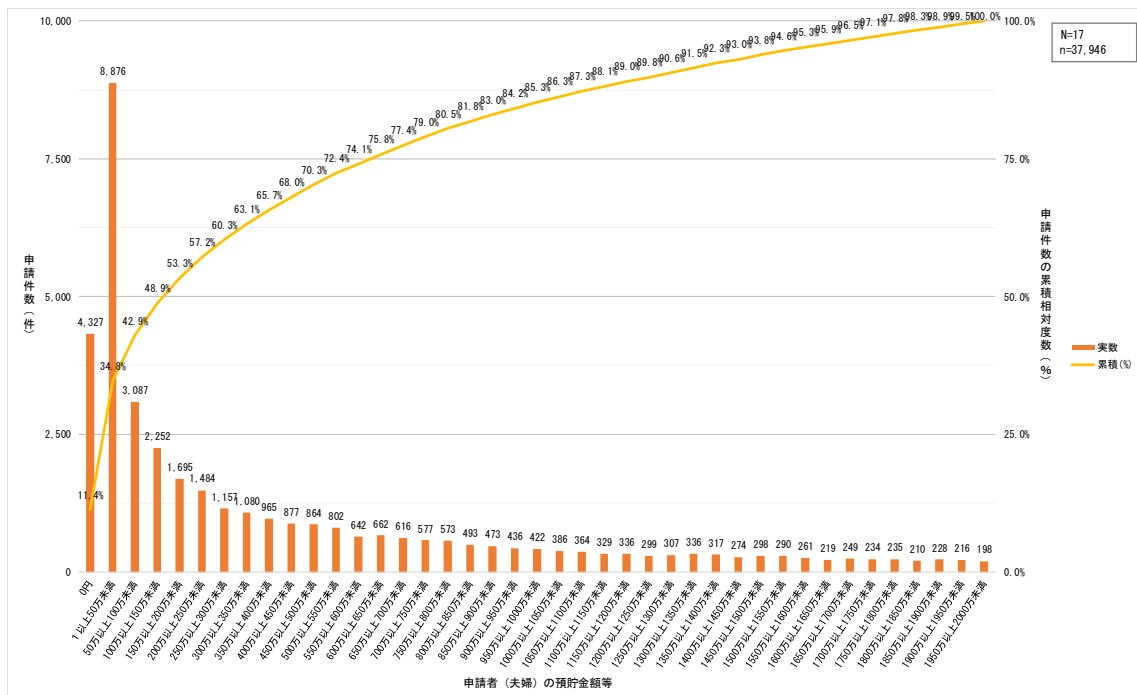
■ 単身の場合

図表 限度額認定申請者(単身)の預貯金等の分布(3箇年計)



■ 夫婦の場合

図表 限度額認定申請者(夫婦)の預貯金等の分布(3箇年計)



2) 属性別内訳

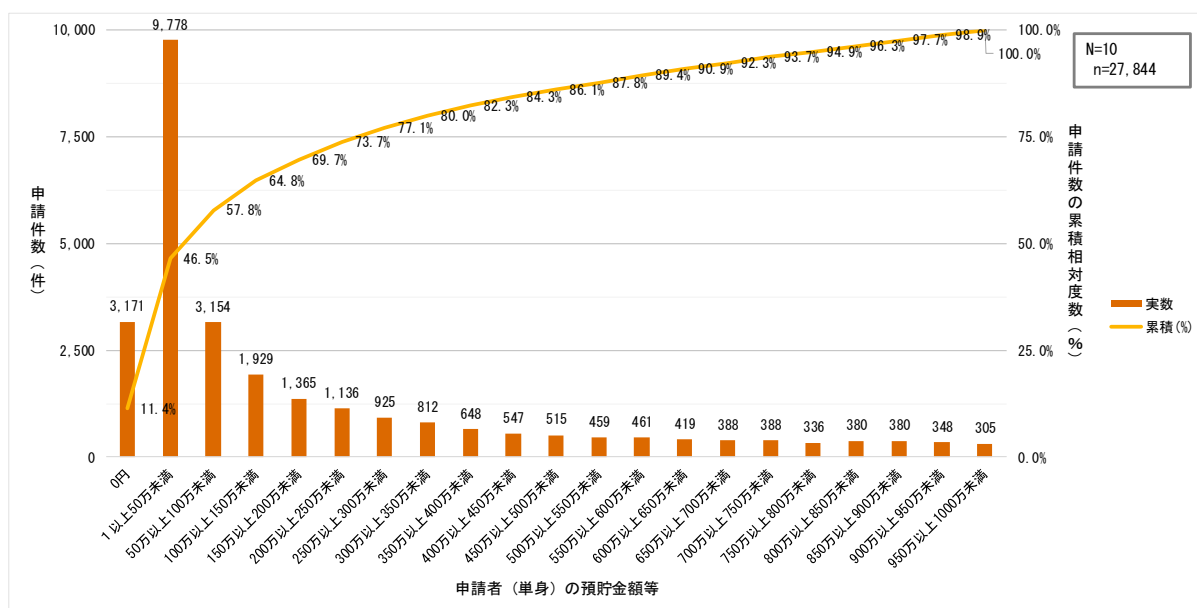
(1) 入所施設別

■ 単身の場合

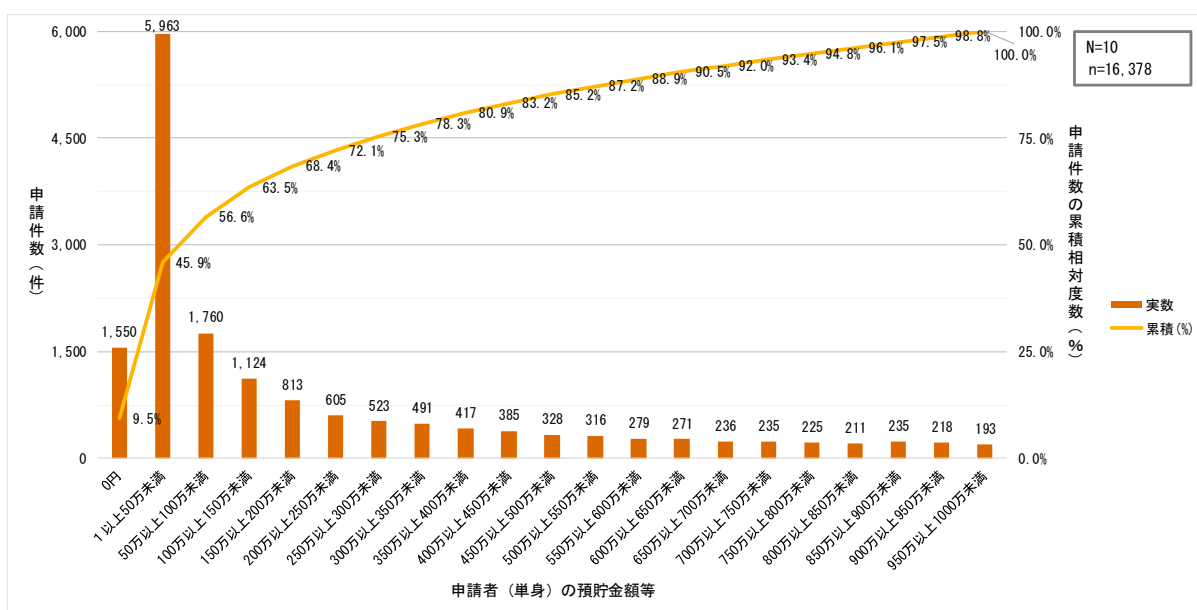
単身の限度額認定申請者の預貯金額の分布を入所施設別に比較すると、限度額認定申請件数（n）の少ない介護療養型医療施設では預貯金額の低い層の割合が他の施設に比べて僅かに高いが、申請時の入所施設の違いによる大きな傾向の違いは見られない。概ね400万円未満が約81%、300万円未満が約75%、200万円未満が68%、100万円未満が約56%、50万円未満が約46%を占める傾向にある。

図表 施設別 限度額認定申請者(単身)の預貯金等の分布(3箇年計)

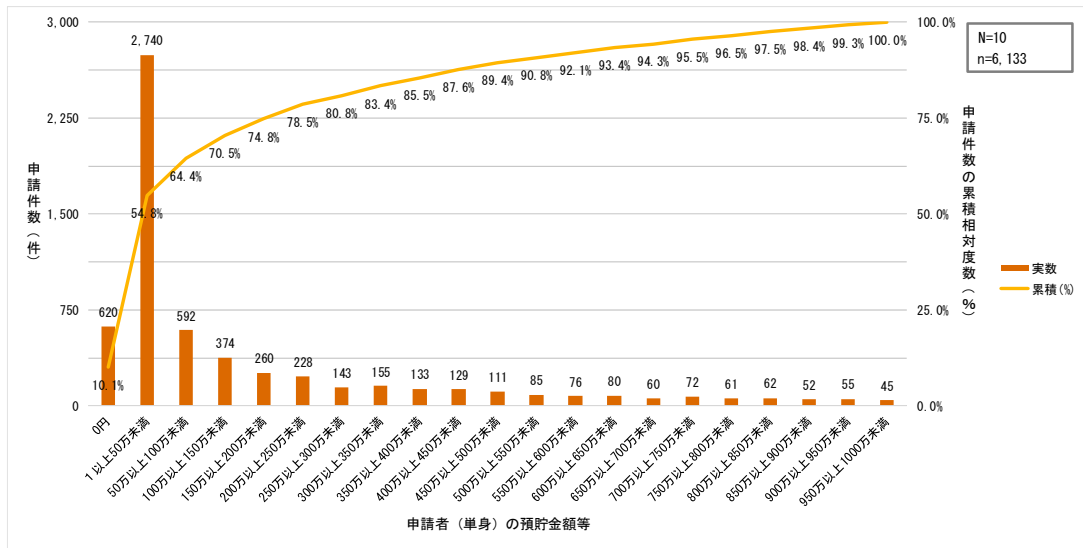
<介護老人福祉施設（地域密着型を含む）>



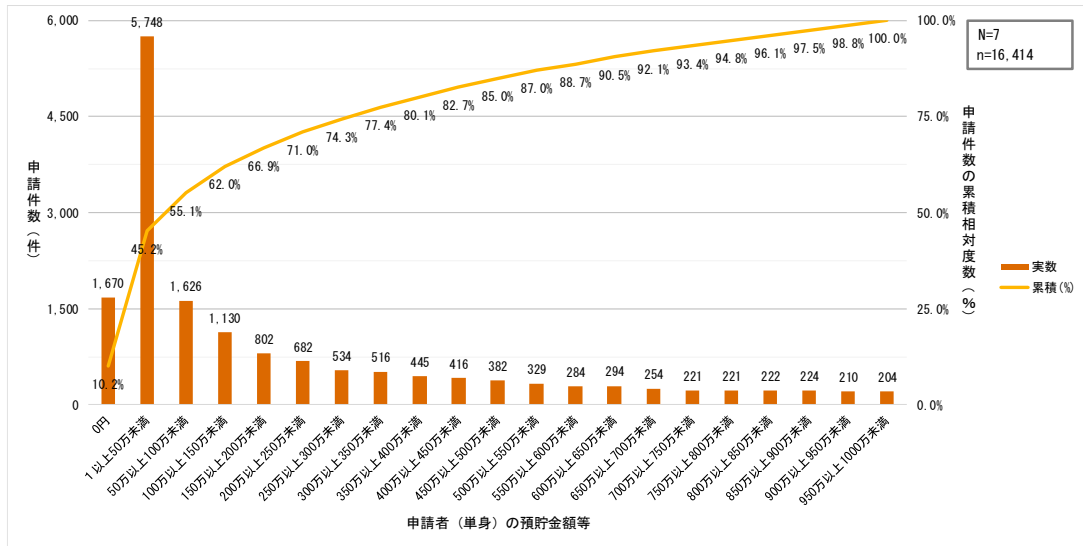
<介護老人保健施設>



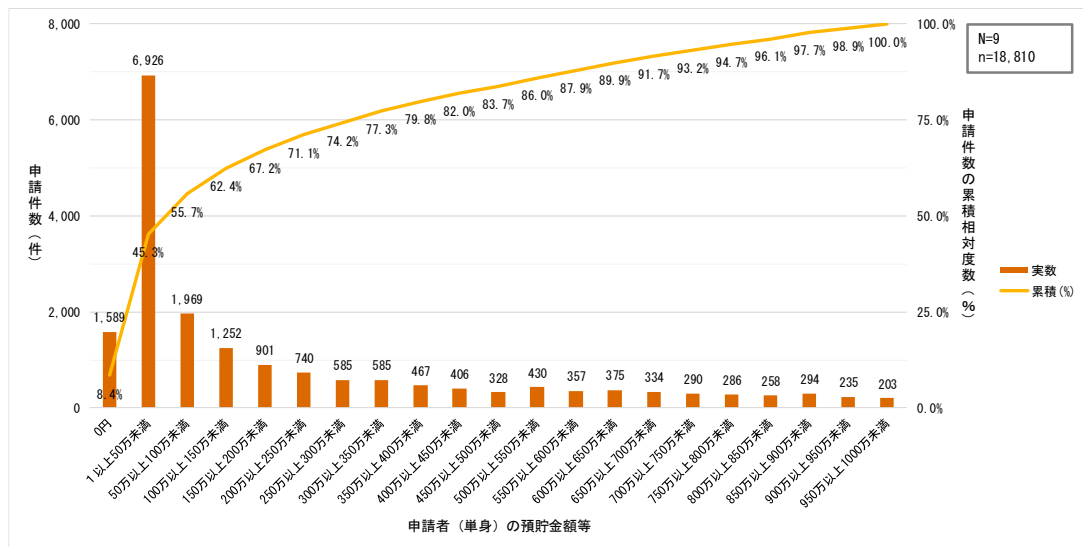
<介護療養型医療施設>



<短期入所生活介護・短期入所療養介護 計>



<施設区分不詳（施設未利用者も含む）>



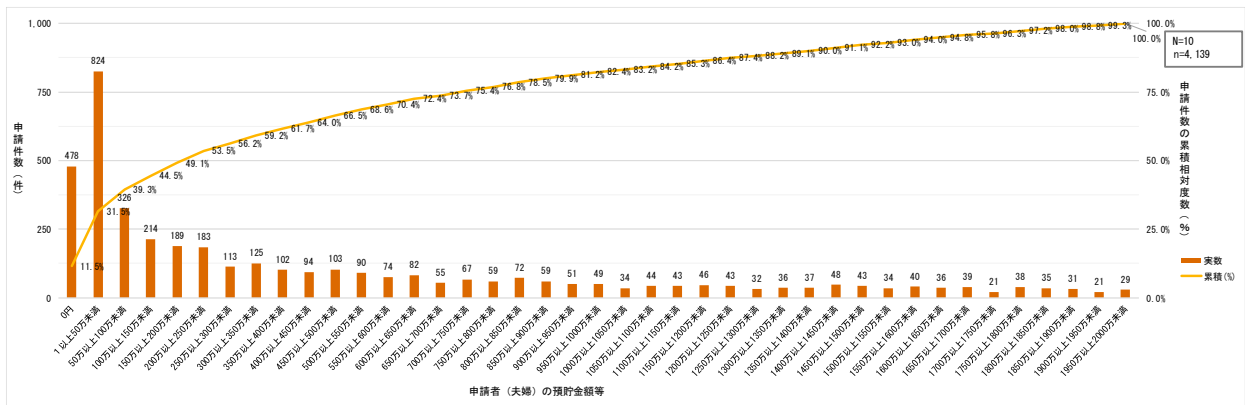
■ 夫婦の場合

夫婦世帯も単身の場合と同様、限度額認定申請件数（n）の少ない介護療養型医療施設では預貯金額の低い層の割合が他の施設に比べて僅かに高いが、申請時の入所施設の違いによる大きな傾向の違いは見られない。

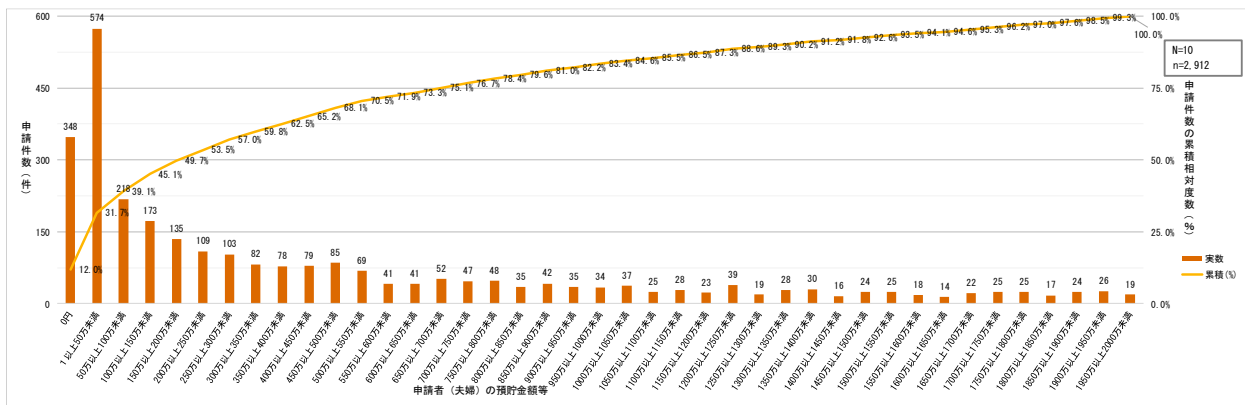
概ね 900 万円未満が約 81%、800 万円未満が約 79%、700 万円未満が約 76%、600 万円未満が約 73%、500 万円未満が約 69%、400 万円未満が約 64%、300 万円未満が約 59%、200 万円未満が約 51%、100 万円未満が約 41%、50 万円未満が約 33%を占めている。

図表 施設別 限度額認定申請者(夫婦)の預貯金等の分布(3箇年計)

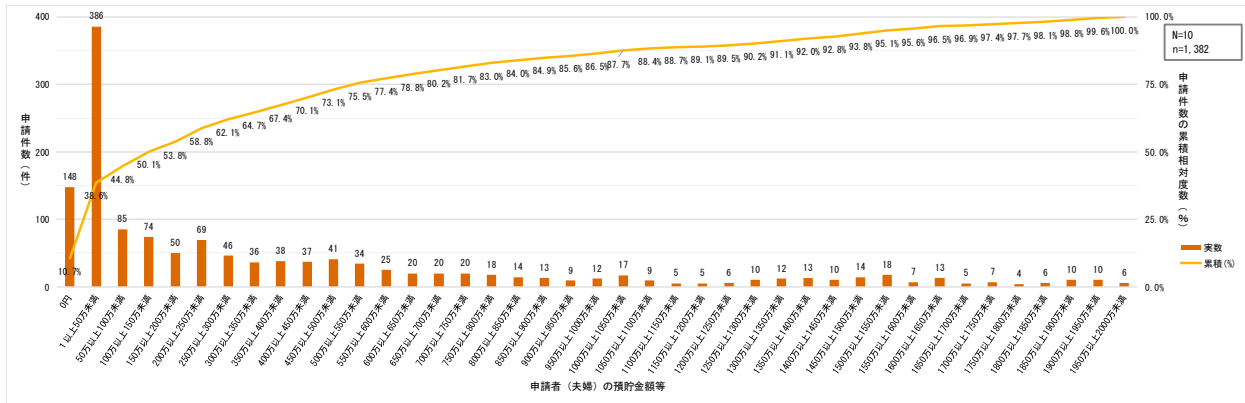
<介護老人福祉施設（地域密着型を含む）>



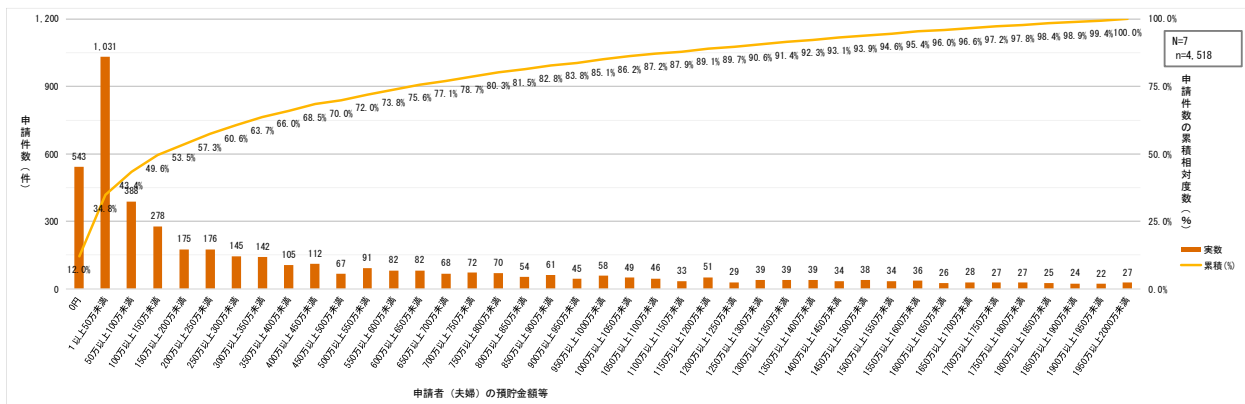
<介護老人保健施設>



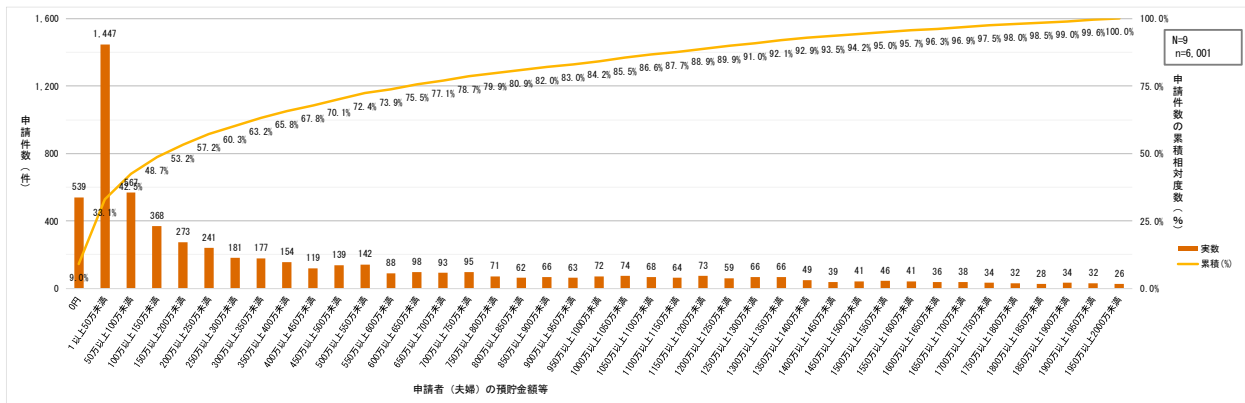
<介護療養型医療施設>



<短期入所生活介護・短期入所療養介護 計>



<施設区分不詳（施設未利用者も含む）>



(2) 年齢別

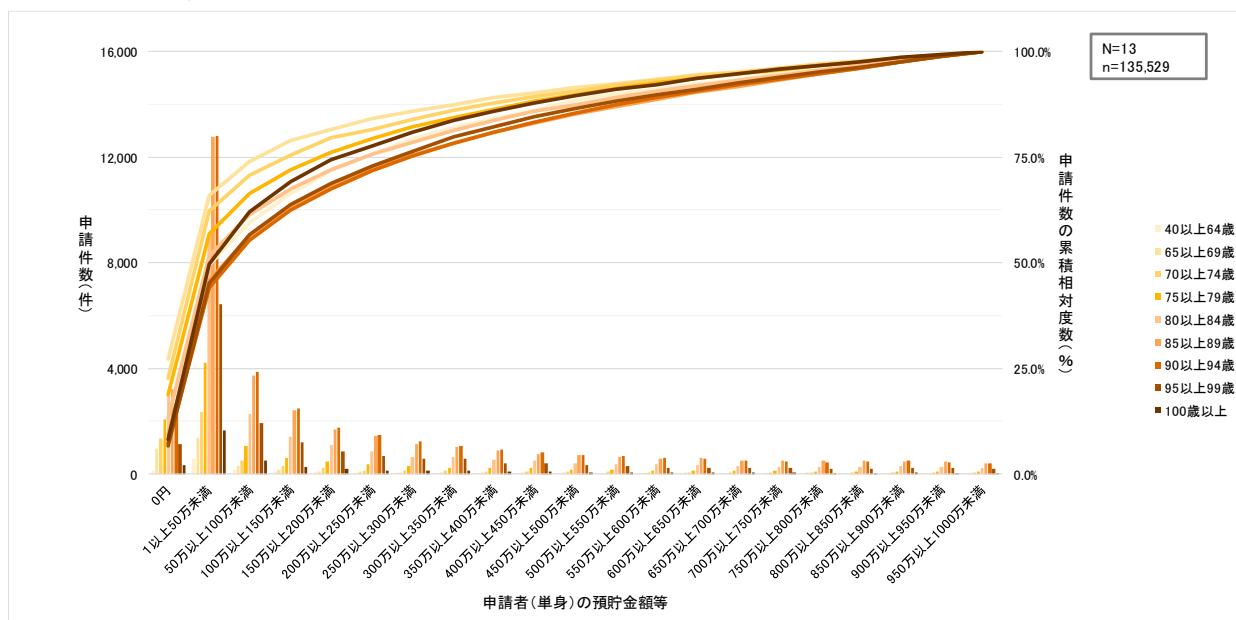
■ 単身の場合

単身の限度額認定申請者の預貯金額の分布を年齢別に比較すると、100歳以上は限度額認定申請件数(n)が少ないため傾向が異なるものの、概ね年齢が高いほど預貯金額の低い層の占める割合が低い傾向にある。特に50万円未満の割合において年齢別の差異が最も大きく、21.9ポイントの開きがある(最も割合が低いのは90～94歳で44.1%、最も割合が高いのは65～69歳で66.0%)。一方で400万円未満が占める割合を見ると年齢別の差異は小さくなり、全ての年代において80%以上の申請が含まれる(最も割合が低いのは85～89歳および90～94歳で81.0%、最も割合が高いのは65～69歳で89.2%)。

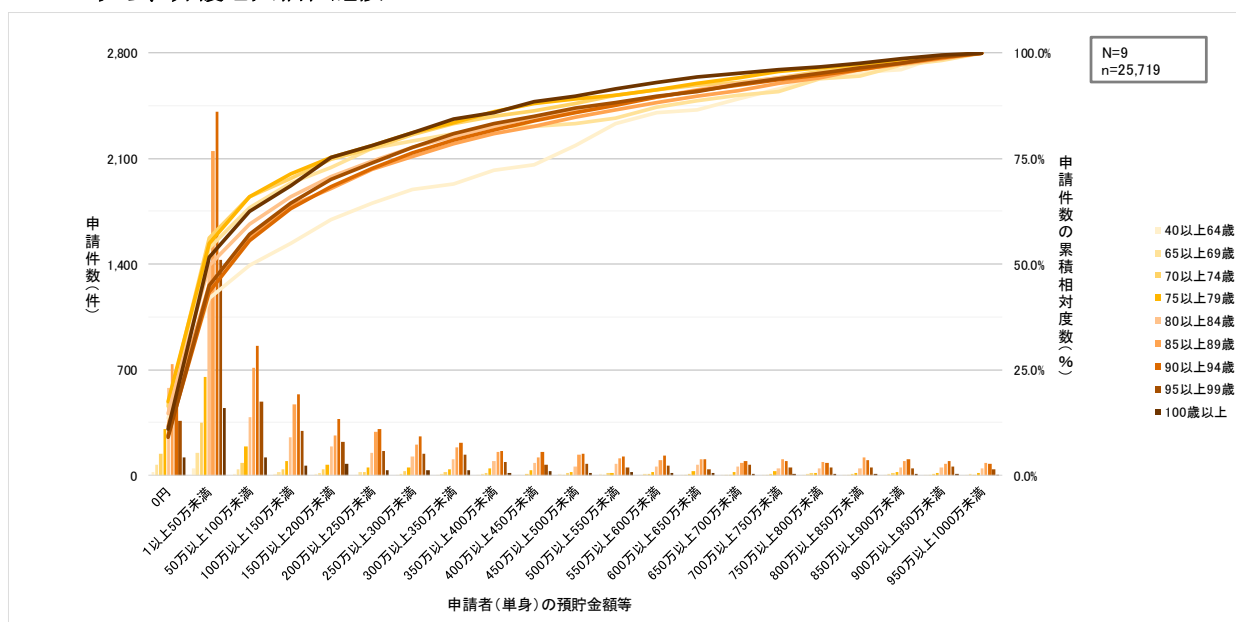
介護老人福祉施設は若年層や高齢層の限度額認定申請件数(n)がさらに少ないため異なる傾向が表れているが、その他70～94歳の間では概ね年齢が高いほど預貯金額の低い層の占める割合が低い傾向にある(50万円未満で最も割合が低いのは90～94歳で43.5%、最も割合が高いのは70～74歳で56.2%)。

図表 年齢別 限度額認定申請者(単身)の預貯金等の分布(3箇年計)

<全施設合計>



<うち、介護老人福祉施設>



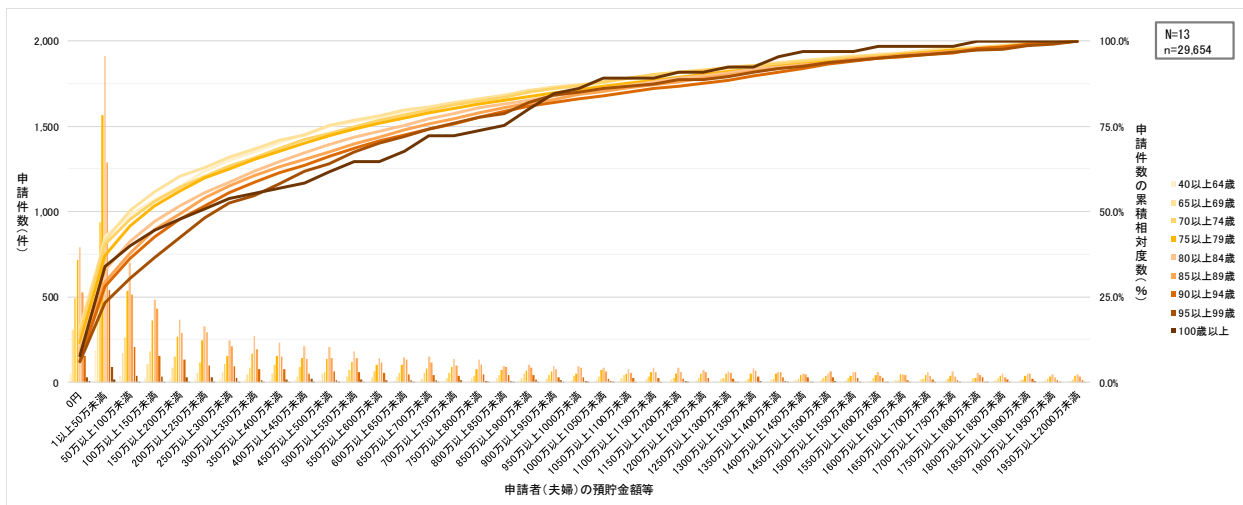
■ 夫婦の場合

夫婦世帯についても単身と同様、限度額認定申請件数（n）の少ない100歳以上を除き、概ね年齢が高いほど預貯金額の低い層の占める割合が低い傾向にある。特に50万円未満の割合において年齢別の差異が最も大きく、19.3ポイントの開きがある（最も割合が低いのは95～99歳で23.2%、最も割合が高いのは40～64歳で42.6%）。一方で900万円未満が占める割合を見ると年齢別の差異は小さくなり、全ての年代において80%以上の申請が含まれる（最も割合が低いのは100歳以上で80.0%、最も割合が高いのは40～64歳で85.6%）。

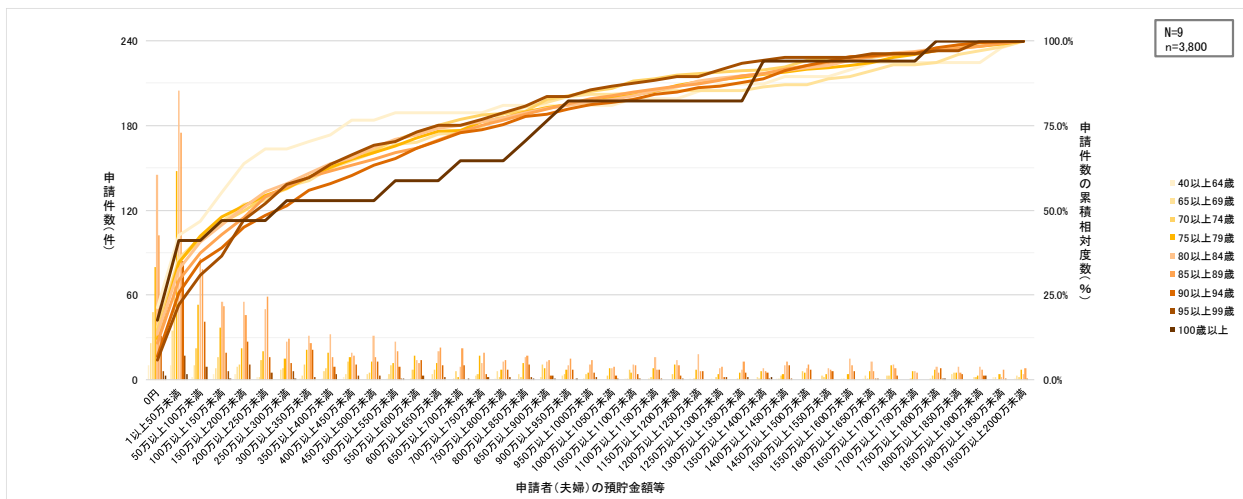
介護老人福祉施設のみも施設全体と同様に、100歳以上を除き、概ね年齢が高いほど預貯金額の低い層の占める割合が低い傾向にある（50万円未満で最も割合が低いのは95～99歳で22.1%、最も割合が高いのは40～64歳で42.6%）。

図表 年齢別 限度額認定申請者(夫婦)の預貯金等の分布(3箇年計)

<全施設合計>



<うち、介護老人福祉施設>



(3) 男女別

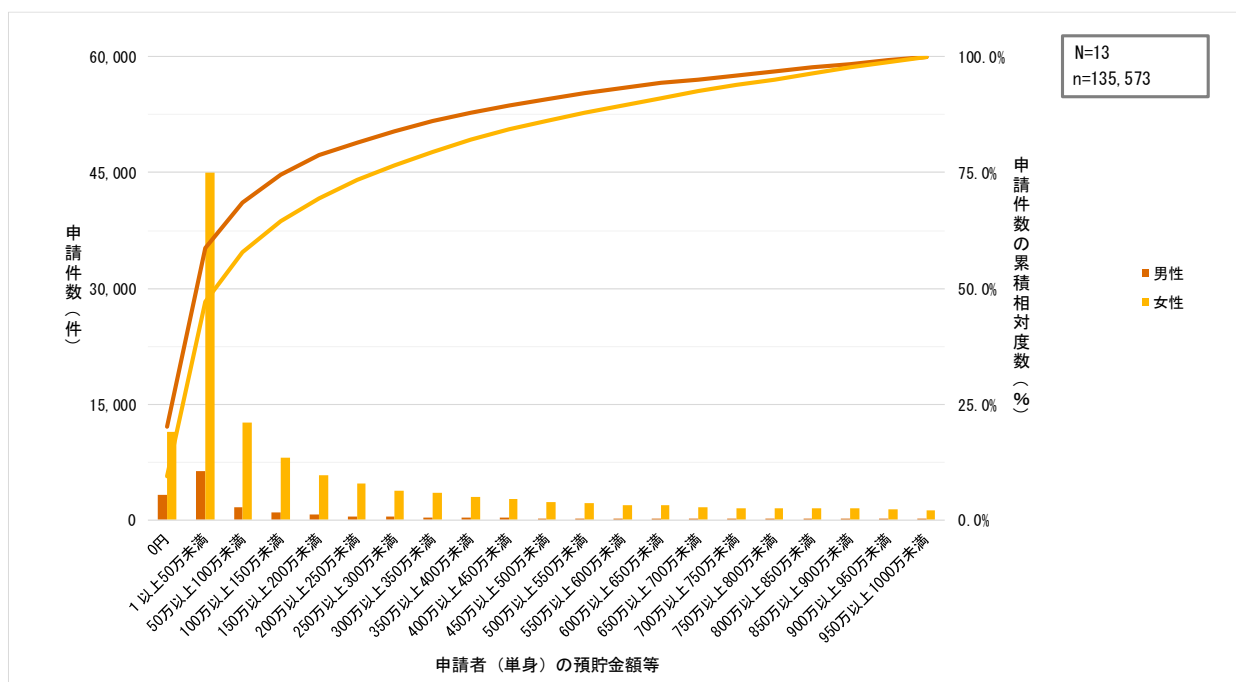
■ 単身の場合

単身の限度額認定申請者の預貯金額の分布を男女別で比較すると、男性に比べて女性の方が預貯金額の低い層の占める割合が低い傾向にある。350万円未満において男性は86.1%を占めているのに対して女性は8割を下回る(79.5%)。

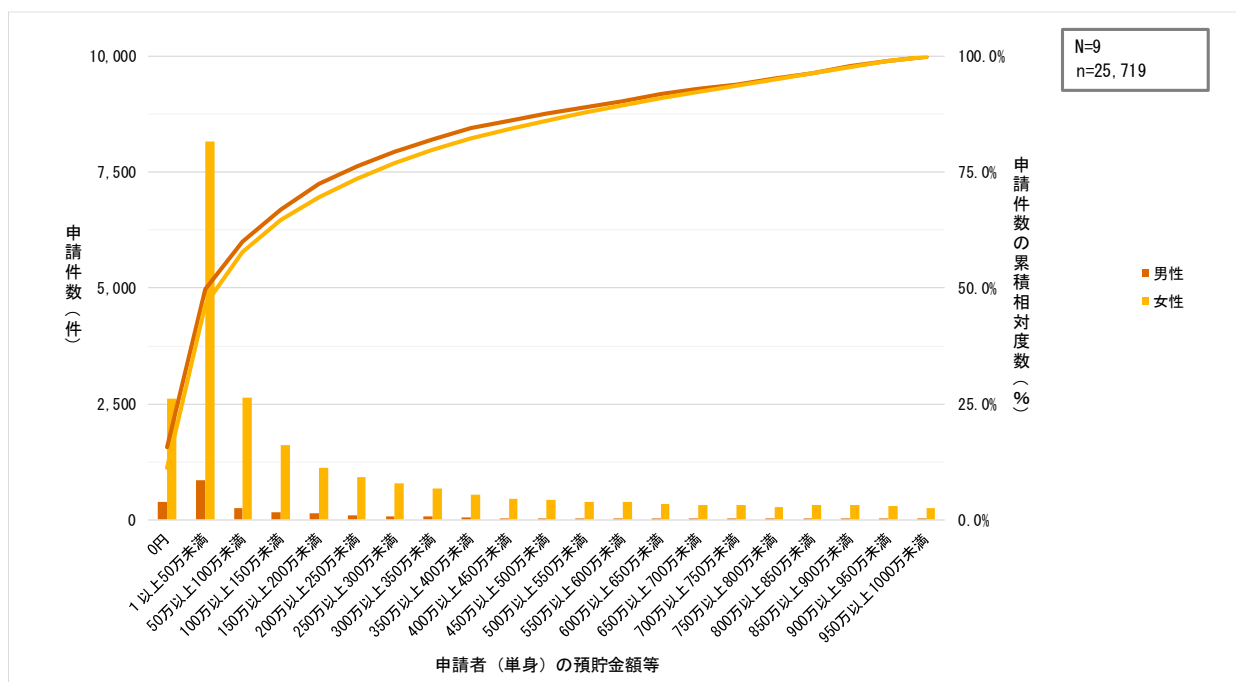
介護老人福祉施設は全施設合計の傾向と同様に、350万円未満において男性は全体の82.2%を占めているのに対して女性は全体の8割を下回る。

図表 男女別 限度額認定申請者(単身)の預貯金等の分布(3箇年計)

<全施設合計>



<うち、介護老人福祉施設>

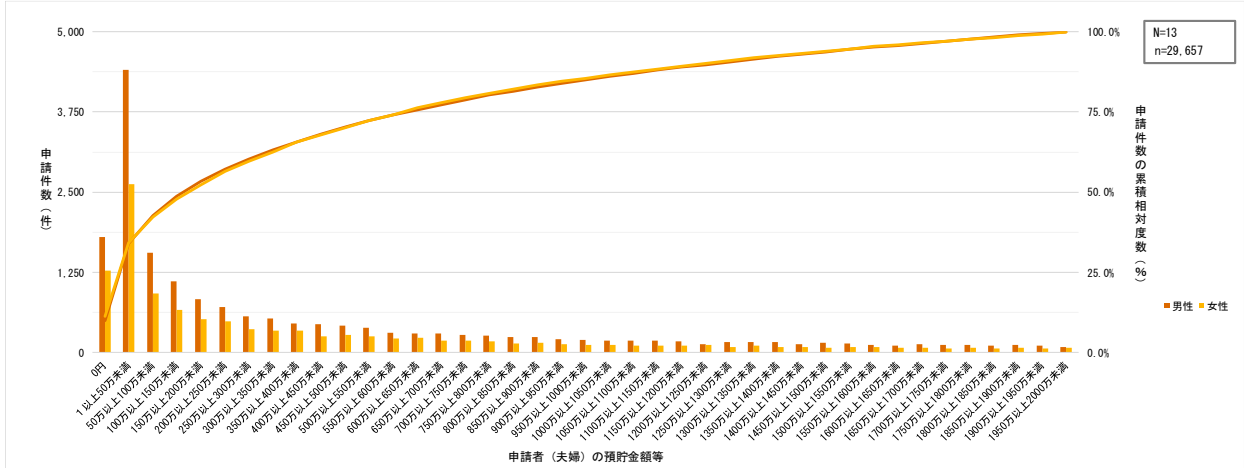


■ 夫婦の場合

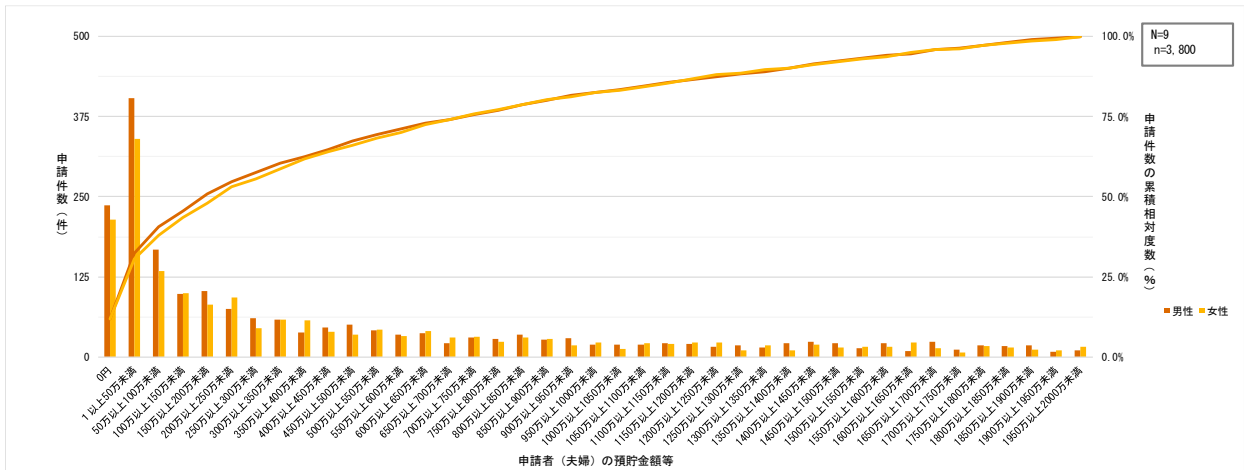
夫婦世帯では、申請者の性別によらず世帯全体の預貯金等の金額を提示するため、申請者の性別による分布の違いはほとんど見られない。

図表 男女別 限度額認定申請者(夫婦)の預貯金等の分布(3箇年計)

<全施設合計>



<うち、介護老人福祉施設>



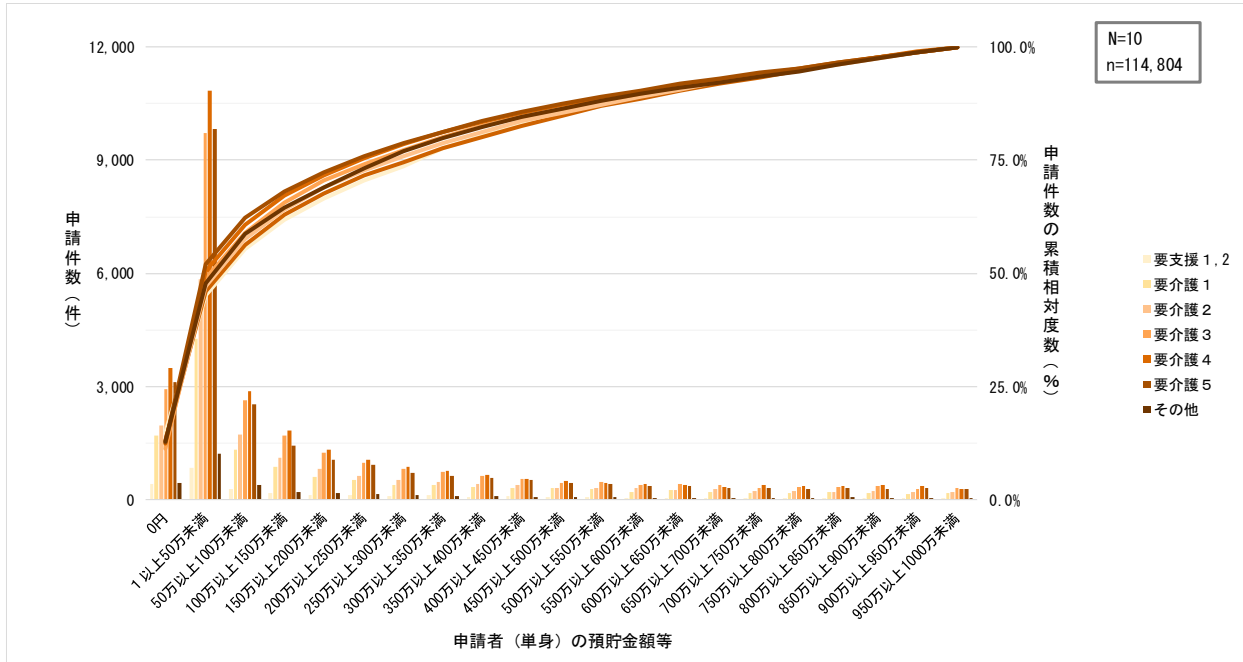
(4)要介護度別

■ 単身の場合

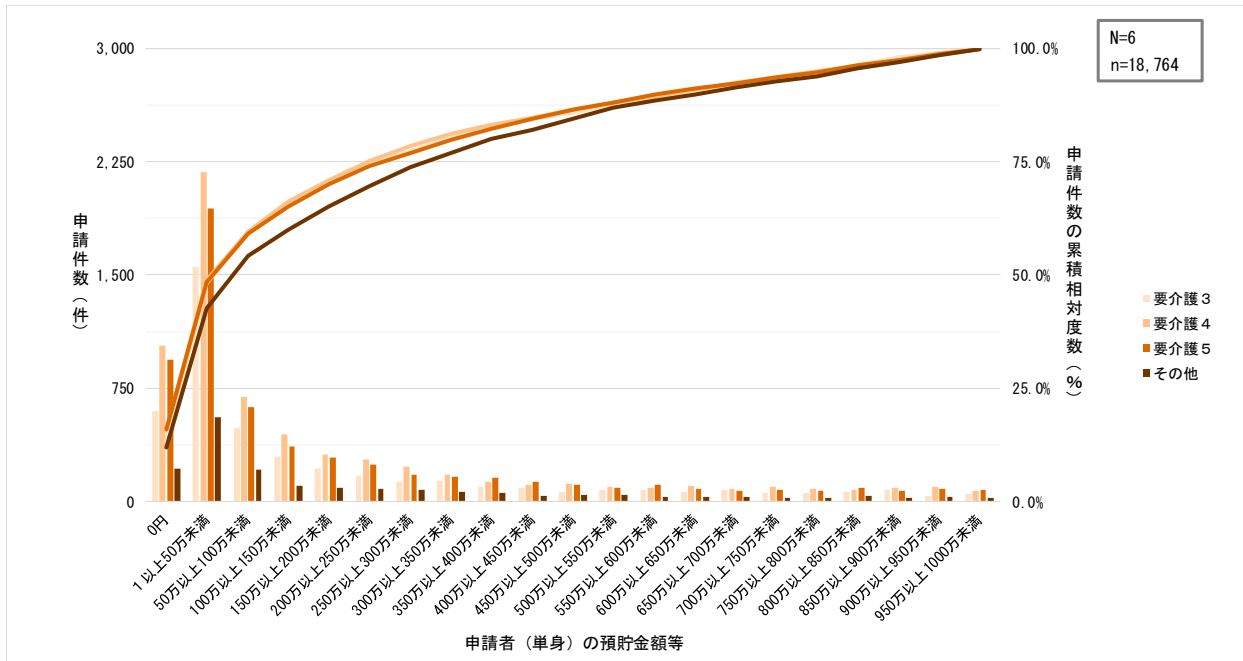
単身の限度額認定申請者の預貯金額の分布を要介護度別に比較しても、限度額認定申請件数（n）の少ない「その他」を除き、要介護度の違いによる大きな傾向の違いは見られない。

図表 要介護度別 限度額認定申請者(単身)の預貯金等の分布(3箇年計)

<全施設合計>



<うち、介護老人福祉施設>



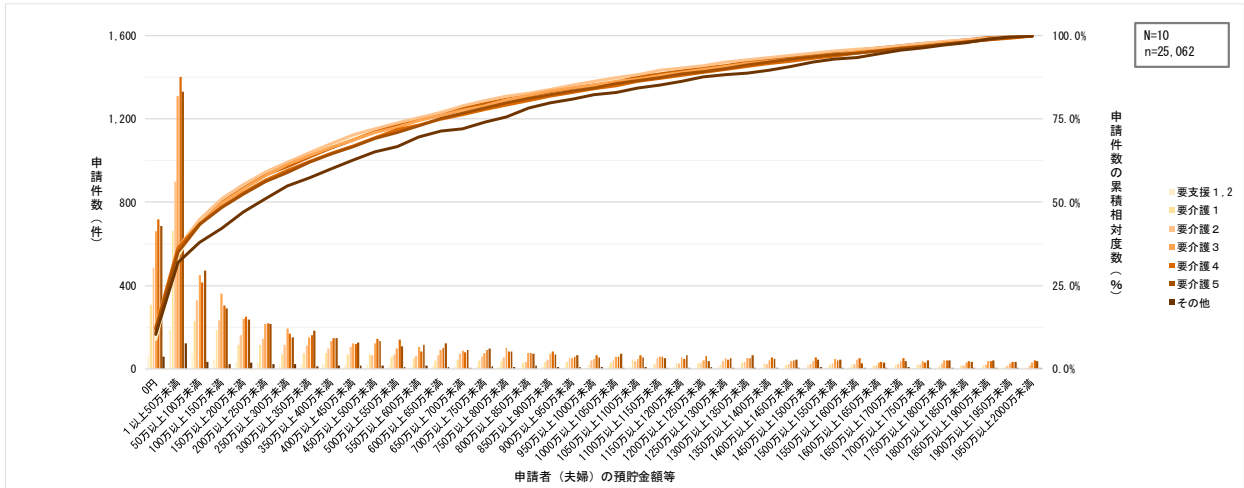
■ 夫婦の場合

夫婦世帯についても単身の場合と同様、限度額認定申請件数（n）の少ない「その他」を除き、要介護度によって預貯金額の分布の傾向に大きな違いは見られない。

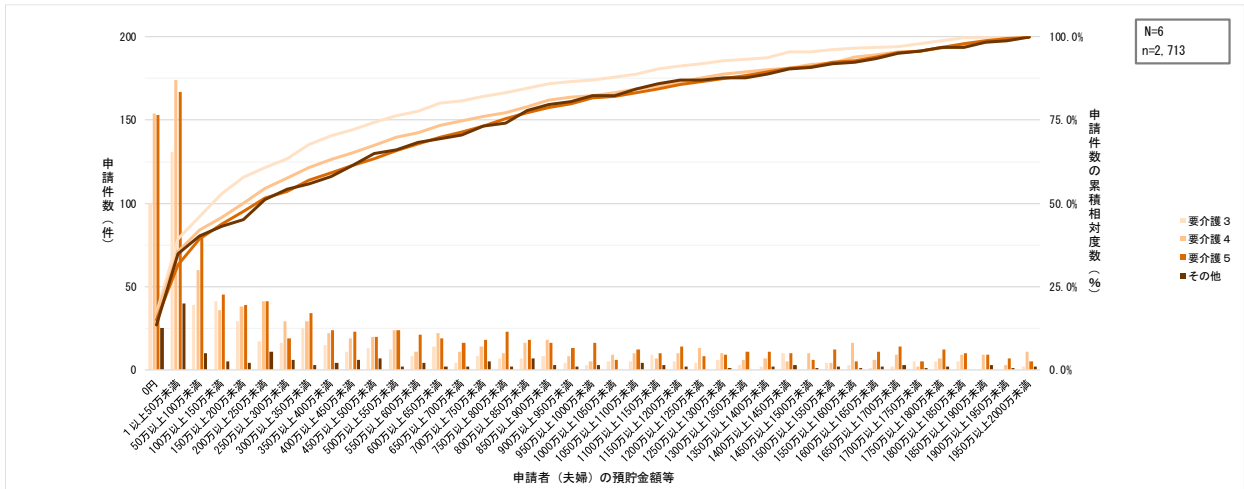
ただし介護老人福祉施設はさらに限度額認定申請件数（n）が少ないため、全施設合計に比べて差分が大きい。

図表 要介護度別 限度額認定申請者(夫婦)の預貯金等の分布(3箇年計)

<全施設合計>



<うち、介護老人福祉施設>



(5)負担段階別

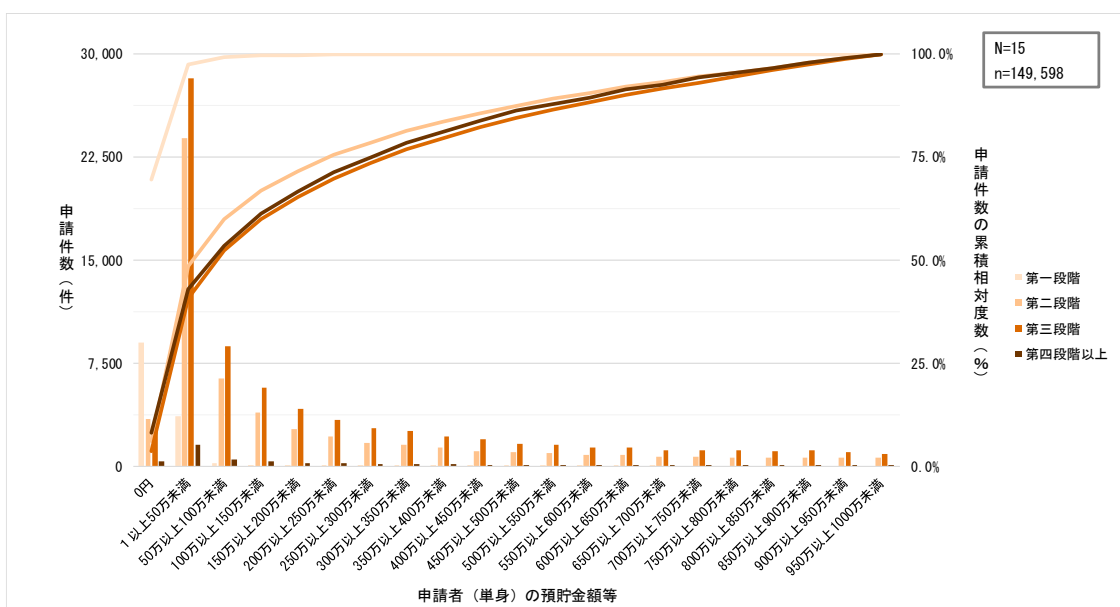
■ 単身の場合

単身の限度額認定申請者の預貯金額の分布を負担段階別に比較すると、第一段階は50万円未満が大多数で全体の97.5%を占める。第二段階以降は概ね同じ傾向が見られるが、第二段階が第三段階・第四段階以上に比べて預貯金額の低い層の占める割合が僅かに高い(50万円未満の申請は第二段階で48.6%、第三段階で40.8%、第四段階以上で43.0%)。

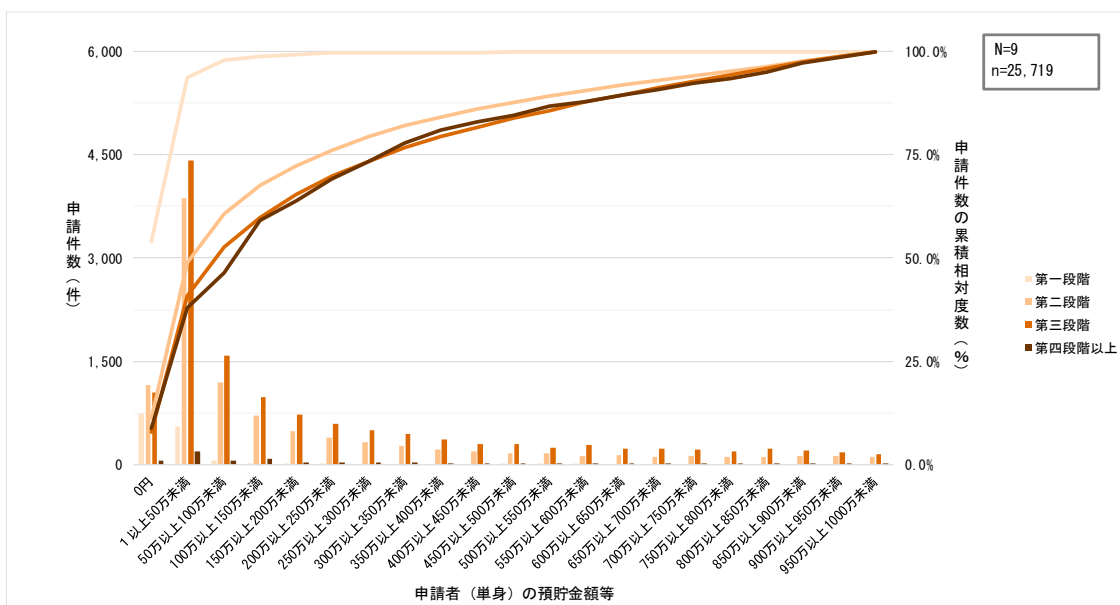
介護老人福祉施設は全施設合計の傾向と同様に、第一段階は50万円未満が大多数で全体の93.8%を占めており、第二段階以降は概ね同じ傾向だが、第二段階が第三段階・第四段階以上に比べて預貯金額の低い層の占める割合が僅かに高い(50万円未満の申請は第二段階で49.0%、第三段階で40.8%、第四段階以上で37.9%)。

図表 負担段階別 限度額認定申請者(単身)の預貯金等の分布(3箇年計)

<全施設合計>



<うち、介護老人福祉施設>



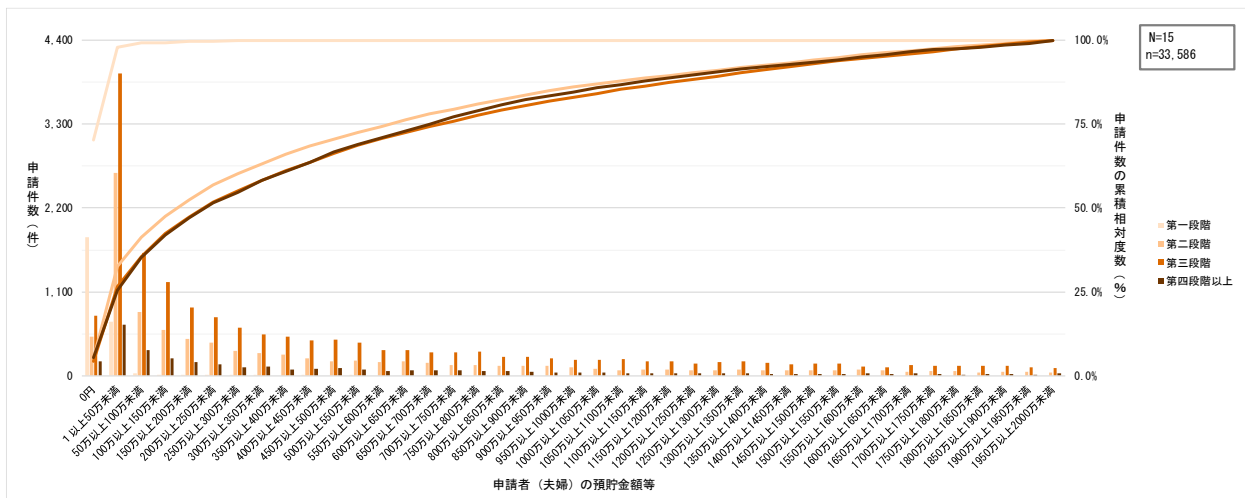
■ 夫婦の場合

夫婦世帯についても単身と同じく、第一段階は50万円未満が大多数で全体の97.9%を占める。第二段階以降は概ね同じ傾向が見られるが、第二段階が第三段階・第四段階以上に比べて預貯金額の低い層の占める割合が僅かに高い(50万円未満の申請は第二段階で32.7%、第三段階で26.5%、第四段階以上で25.4%)。

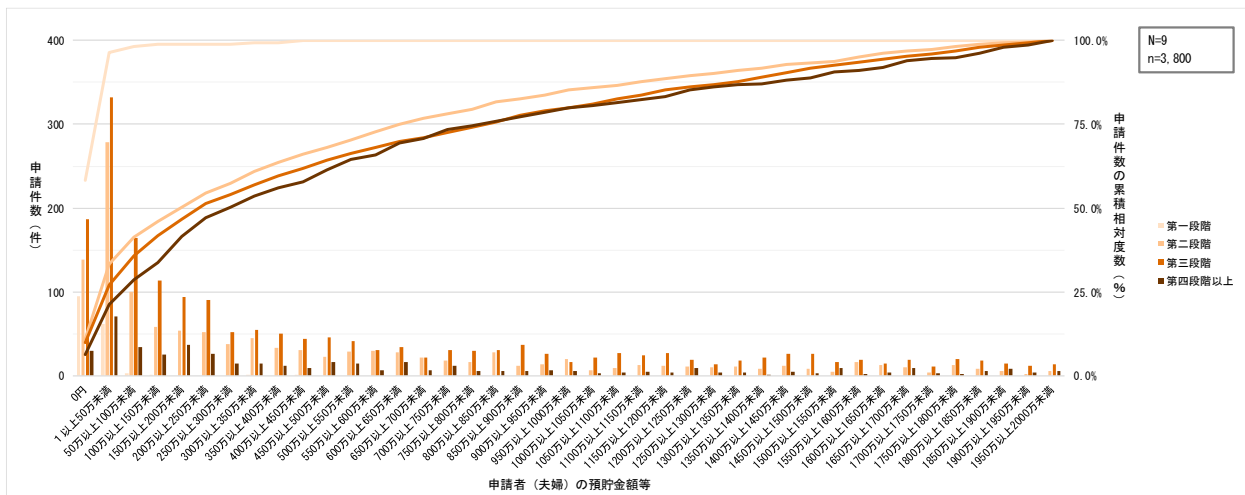
介護老人福祉施設は全施設合計の傾向と同様に、第一段階は50万円未満が大多数で全体の96.3%を占めており、第二段階以降は概ね同じ傾向だが、第二段階が第三段階・第四段階以上に比べて預貯金額の低い層の占める割合が僅かに高い(50万円未満の申請は第二段階で33.4%、第三段階で27.2%、第四段階以上で21.4%)。

図表 負担段階別 限度額認定申請者(夫婦)の預貯金等の分布(3箇年計)

<全施設合計>



<うち、介護老人福祉施設>



Ⅲ. 保険者が保有している介護老人福祉施設入退所者情報からの平均入所期間の算出

1. 分析の目的

1) 昨年度調査研究の結果と課題

平成 30 年度老人保健事業推進費等補助金（老人保健健康増進等事業分）「介護施設におけるサービス利用者に関する調査研究」において、アクチュアリーによる保険数理分析により、介護老人福祉施設入所者の平均入所期間の算出を行い、以下の点が明らかとなった。

- 介護老人福祉施設の入所者（在所者）の、平均的な入所時年齢（男性 79.8 歳、女性 84.4 歳）の際の平均入所期間は、全事由では男性 4.8 年、女性 6.9 年、死亡退所に限定すると男性 6.9 年、女性 8.0 年である。
- 入所者（在所者）の 9 割の人が入所している平均期間は、全事由では男性 10.9 年、女性 13.9 年、死亡退所に限定すると男性 14.6 年、女性 15.1 年である。

昨年度調査では、「介護サービス施設・事業所調査」の利用者個票データを用い、入所時年齢別の平均入所期間の算出を行った。しかしながら、「介護サービス施設・事業所調査」のデータからの分析では、以下の課題があった。

- 調査の実施が概ね 3 年ごとの実施、かつ、実施時期が毎回 10 月 1 日となっているため、データの連続性が欠けている
- 調査項目に入所時の要介護度が含まれていないため、平均入所期間に影響を与えると想定される要介護度別の平均入所期間の算出ができない
- 調査対象が、出生月が奇数（1 月、3 月、5 月、7 月、9 月、11 月）の利用者となっているため、データに偏りが発生する可能性がある

2) 本年度調査研究の目的

以上を踏まえ、本年度は、算出された結果の信頼性の向上のために、保険者が保有する入所時の要介護度を含め、一定期間の毎月連続した退所者の情報取得することにより分析を行い、各保険者が保有するデータからの介護老人福祉施設入所者の平均入所期間の算出を行った。

昨年度調査

【データ抽出元】

「介護サービス施設・事業所調査」の利用者個票

【調査対象】

- ・平成 22 年、25 年、28 年の調査において調査年の 9 月末日において出生月が奇数である介護老人福祉施設の入所者
- ・上記調査年において介護老人福祉施設の 9 月中に退所した者

【分析内容】

- ・男女別・年齢別・退所事由別の平均入所期間の算出

本年度調査

→ 各保険者が保有している介護老人福祉施設の利用者情報

- ・平成 30 年 12 月 1 日時点で介護老人福祉施設に入所している全ての者
- 平成 28 年 1 月～平成 30 年 12 月の毎月の介護老人福祉施設の全ての退所者

- 男女別・年齢別・入所時の要介護度別の平均入所期間の算出

2. 調査・分析の方法

1) 調査対象

昨年度調査の保険者のデータ保有状況に関する調査において、＜調査項目＞にある本調査に必要なデータを保有している保険者を対象とした。

2) 調査内容

本調査では、保険者が保有している利用者に関する情報を利用して分析を行った。

＜調査項目＞

本調査で各保険者から収集するデータは、A) 入所者に関する情報、B) 退所者に関する情報の2種類である。各保険者からは区切り文字をカンマとしたCSV形式（文字コードはShift-JIS）で収集を行った。

A) 入所者に関する情報（平成30年12月1日時点で介護老人福祉施設に入所している全ての者³⁾）

- 抽出項目
 - ✓ 通し番号：B) 退所者に関する情報と名寄せをするための番号（10桁表記）で、被保険者番号をもとに加工して作成。
 - ✓ 生年月日：西暦表記として、月日は各2桁、計8桁表記（スラッシュ、カンマはなし）
日が不明の場合は99（例；19250199）、年月日すべて不明の場合は99999999とする。
 - ✓ 性別：男性の場合1、女性の場合2、不明の場合9
 - ✓ 入所日：生年月日と同様、年を西暦とした8桁表記
 - ✓ 入所時要介護度：要介護1～5は要介護度に応じて1～5、要支援の場合6、自立の場合7、不明の場合9

B) 退所者に関する情報（平成28年1月～平成30年12月の毎月の介護老人福祉施設の全退所者）

- 抽出項目
 - ✓ 退所年月：西暦表記として、6桁（YYYYMM）表記
 - ✓ 通し番号：Aと同じ人を突合するための番号（10桁表記）
 - ✓ 生年月日：Aと同様
 - ✓ 性別：Aと同様
 - ✓ 入所日：Aと同様
 - ✓ 入所時要介護度：Aと同様
 - ✓ 退所日：生年月日、入所日と同様、年を西暦とした8桁表記
 - ✓ 退所事由：死亡退所の場合1、その他の場合2、不明の場合9

3) 調査期間

令和元年6月14日～8月19日

³⁾ 短期入所生活介護利用者は除く

3. アクチュアリーによる保険数理分析




介護老人福祉施設平均入所期間の算出結果報告書

2019年9月12日

 **JP アクチュアリーコンサルティングCo., Ltd.**


Member of Multinational Group of
Actuaries and Consultants



<目次>

1. 退所率計算の前提
2. 平均入所期間の算定結果
3. 退所率の計算結果

本報告書は、厚生労働省向けの介護老人福祉施設在在所者および退所者の平均入所期間を算出した結果を報告するものです。

1

1. 退所率計算の前提

<データ基準日> 2018年12月31日

<使用データ件数>

(件)

性別	男子	女子	合計
在 所 者 数	17,833	66,349	84,182
うち入所時要介護度3	5,346	19,070	24,416
うち入所時要介護度4	6,144	22,339	28,483
うち入所時要介護度5	3,683	13,734	17,417
退 所 者 数	12,815	35,798	48,613
うち入所時要介護度3	3,195	8,004	11,199
うち入所時要介護度4	4,323	11,579	15,902
うち入所時要介護度5	3,021	8,924	11,945

* 各保険者ごとの受領データ件数および使用データ件数は次ページに掲載している。

<退所率の算定方法>

データ基準日時点の在 所 者 数 およびデータ基準日以前3年間の退所者数に基づき、以下の要領で年齢別の退所率を算定した。なお、退所率が第22回生命表の死亡率を下回る場合は、死亡率を退所率とした。

$$\text{X歳の退所率} = \frac{\text{データ基準日以前3年間の退所者のうち、退所直前の1月1日にX歳であった者の人数}}{\text{データ基準日以前3年間について、X歳である在 所 者の平均人数}}$$

* X歳の平均入所期間は、現在X歳の在 所 者が上記退所率に従って退所したと仮定した時の理論年数

2

1. 退所率計算の前提

<使用データについての補足説明>

(件)

市区町村 コード	保険者	受領データ件数		使用データ件数	
		入 所 者	退 所 者	入 所 者	退 所 者
11002	札幌市	6,666	3,998	6,666	3,404
12041	旭川市	3,753	3,937	2,939	2,236
22012	青森市	1,007	702	1,007	637
22039	八戸市	680	528	679	499
52019	秋田市	1,360	949	1,358	867
72036	郡山市	1,795	2,016	1,795	2,016
102024	高崎市	1,120	913	1,120	904
112038	川口市	2,265	1,070	2,264	978
122173	柏市	1,345	724	1,345	686
131091	品川区	926	716	926	694
131113	大田区	2,268	8,459	2,229	1,170
131172	北区	1,570	1,819	1,549	980
131229	葛飾区	941	675	941	655
141305	川崎市	4,254	2,561	4,253	2,353
141500	相模原市	2,934	1,637	2,934	1,576
151009	新潟市	4,086	2,569	4,086	2,446
162019	富山市	1,694	1,577	1,694	1,417
172014	金沢市	2,079	1,284	2,079	1,186
221309	浜松市	4,102	2,296	4,069	1,856
231002	名古屋市	8,023	4,614	8,021	4,459
261009	京都市	5,943	3,366	5,943	3,194
271004	大阪市	11,495	5,729	11,495	5,416
271403	堺市	3,123	2,650	3,109	1,662
272272	東大阪市	2,023	1,549	2,023	956
282014	姫路市	2,406	1,985	2,406	1,523
312011	鳥取市	959	787	959	744
332020	倉敷市	1,953	1,012	1,951	933
342025	呉市	1,218	936	1,218	854
352012	下関市	3,851	32,350	0	0
372013	高松市	1,633	1,192	861	509
392014	高知市	1,120	1,414	1,120	994
422029	佐世保市	1,123	864	1,123	809
	合計	89,715	97,078	84,182	48,613

退所率の算定にあたっては、受領したデータの一部を除外・加工のうえ使用した。保険者ごとの受領データ件数と使用データ件数は左表のとおり。

<除外対象としたデータ>

・一般的な取扱い

(入 所 者 データ)

各保険者ごとに、通し番号が入 所 者 データ内で重複しているデータ

(退 所 者 データ)

各保険者ごとに、通し番号が退 職 者 データ内で重複しているデータ

各保険者ごとに、通し番号が入 所 者 データと重複しているデータ

なお、重複データを除外する際は、最も古い入 所 日、最も新しい退 所 日を残している。

・保険者ごとの特別な取扱い

(品川区)

退 所 者 データのうち、入 所 日が「99999999」となっているデータ

(下関市)

受領した退 所 者 データ件数が3万件余りと明らかに異常であったため、全データを除外した。

なお、大田区についても退 所 者 データが多いが、重複データ削除後のデータ件数に異常性が無いため、使用データに含めている。

(高松市)

データ項目が欠落しているデータ

<データ加工の内容>

一部の保険者において、生年月日が「1918年1月以前」「1919年6月以前」とされているデータについては、それぞれ1918年1月1日、1919年1月1日を生年月日とした。

3

1. 退所率計算の前提

<要介護度3>

入所要介護度3の在所有者データの年齢構成、および、入所時における年齢の構成は以下のとおりです。

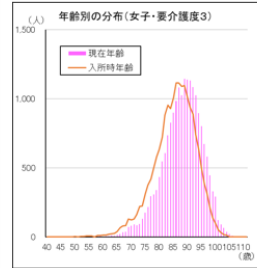
<男子>

年齢	現在数	入所時数	年齢	現在数	入所時数
40	0	0	75	122	139
41	0	0	76	129	178
42	0	0	77	180	198
43	0	0	78	186	207
44	0	1	79	179	210
45	0	0	80	214	239
46	0	0	81	232	234
47	0	1	82	251	260
48	0	0	83	291	259
49	1	1	84	275	273
50	0	2	85	291	275
51	0	3	86	272	250
52	1	2	87	272	255
53	2	6	88	259	206
54	2	3	89	232	198
55	2	6	90	216	175
56	7	10	91	219	163
57	4	4	92	155	127
58	5	6	93	159	124
59	6	11	94	138	96
60	6	11	95	103	57
61	8	23	96	52	43
62	4	15	97	48	31
63	6	26	98	38	20
64	22	33	99	27	12
65	23	41	100	22	8
66	32	58	101	7	2
67	42	100	102	4	6
68	47	89	103	4	2
69	68	73	104	2	2
70	85	111	105	0	0
71	76	89	106	1	0
72	85	120	107	0	0
73	71	138	108	1	0
74	114	126	109	1	0
			合計	5,346	5,346
			平均年齢	83.4	81.3



<女子>

年齢	現在数	入所時数	年齢	現在数	入所時数
40	0	0	75	173	313
41	0	0	76	215	374
42	0	0	77	294	420
43	0	0	78	307	494
44	0	1	79	339	579
45	0	0	80	434	633
46	2	1	81	547	720
47	0	1	82	606	822
48	0	1	83	735	853
49	0	0	84	827	927
50	0	2	85	897	1,006
51	0	1	86	983	1,115
52	2	2	87	1,082	1,113
53	2	2	88	1,025	1,089
54	1	5	89	1,145	1,094
55	2	3	90	1,137	1,010
56	3	7	91	1,192	939
57	2	0	92	1,084	888
58	6	11	93	1,025	740
59	5	10	94	896	633
60	3	14	95	801	502
61	5	12	96	672	385
62	6	19	97	560	314
63	11	21	98	444	209
64	7	24	99	330	138
65	15	39	100	252	95
66	22	65	101	121	51
67	34	80	102	89	32
68	36	82	103	66	16
69	71	130	104	36	13
70	79	122	105	22	1
71	90	129	106	7	0
72	84	161	107	5	1
73	94	219	108	5	0
74	130	224	109	3	1
			110	1	0
			111	1	0
			合計	19,070	19,070
			平均年齢	88.2	85.6



5

1. 退所率計算の前提

<要介護度5>

入所要介護度5の在所有者データの年齢構成、および、入所時における年齢の構成は以下のとおりです。

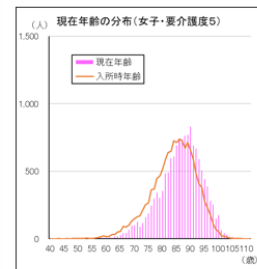
<男子>

年齢	現在数	入所時数	年齢	現在数	入所時数
40	0	0	75	112	134
41	0	0	76	97	134
42	0	0	77	144	153
43	0	1	78	162	146
44	0	0	79	153	155
45	1	1	80	149	179
46	1	3	81	185	172
47	1	3	82	167	169
48	4	5	83	202	166
49	2	3	84	157	150
50	0	3	85	208	182
51	3	1	86	160	142
52	1	3	87	165	151
53	2	3	88	145	122
54	3	6	89	127	106
55	4	6	90	119	96
56	6	7	91	108	79
57	2	6	92	100	77
58	7	10	93	67	64
59	7	11	94	62	27
60	10	23	95	40	27
61	7	19	96	42	19
62	16	32	97	24	15
63	13	17	98	16	10
64	13	26	99	4	3
65	26	46	100	7	1
66	38	58	101	6	4
67	47	76	102	1	1
68	56	77	103	0	0
69	74	89	104	0	0
70	80	91	105	0	1
71	86	68	106	0	0
72	79	91	107	1	0
73	67	107	108	0	0
74	97	111	109	0	0
			合計	3,683	3,683
			平均年齢	81.2	79.3



<女子>

年齢	現在数	入所時数	年齢	現在数	入所時数
40	0	0	75	187	267
41	0	0	76	246	363
42	0	0	77	244	365
43	0	3	78	342	446
44	1	0	79	304	465
45	1	1	80	355	513
46	0	3	81	482	589
47	0	0	82	489	640
48	1	2	83	597	648
49	2	4	84	610	725
50	0	3	85	692	719
51	2	3	86	738	739
52	2	3	87	739	727
53	3	5	88	763	672
54	4	4	89	769	714
55	5	2	90	830	652
56	3	5	91	690	589
57	4	10	92	666	474
58	10	15	93	590	408
59	6	22	94	506	378
60	7	16	95	443	279
61	10	19	96	387	229
62	9	32	97	280	180
63	17	33	98	253	109
64	17	52	99	150	71
65	28	55	100	178	51
66	42	92	101	66	22
67	43	86	102	42	19
68	66	103	103	29	12
69	98	130	104	14	5
70	101	151	105	13	2
71	128	163	106	7	3
72	89	171	107	3	3
73	118	214	108	4	2
74	158	254	109	0	0
			110	1	0
			111	1	0
			合計	13,734	13,734
			平均年齢	86.5	84.0



7

2. 平均入所期間の計算結果

<まとめ>

算定した退所率に基づく平均入所期間は以下のとおりです。

	男性				女性				合計			
データ												
介護度	全て	3	4	5	全て	3	4	5	全て	3	4	5
在所有者数	17,833	5,346	6,144	3,683	66,349	19,090	22,339	13,734	84,182	24,416	28,483	17,417
退所者数	12,815	3,195	4,323	3,021	35,798	8,004	11,579	8,924	48,613	11,199	15,902	11,945
平均入所年齢 ※	80.4	81.3	80.5	79.3	85.1	85.6	85.4	84.0	84.1	84.7	84.3	83.0
平均現在年齢	82.5	83.4	82.4	81.2	87.8	88.2	87.9	86.5	86.7	87.2	86.7	85.4
退所率												
平均退所率	25.5%	22.4%	25.8%	28.6%	18.7%	15.5%	18.7%	21.7%	-	-	-	-
平均入所年数												
①平均入所年齢	3.6	3.9	3.5	3.1	4.9	5.8	4.8	4.2	-	-	-	-
②在所有者平均	3.6	4.1	3.6	3.2	4.9	5.7	4.8	4.3	4.6	5.4	4.5	4.1
③在所有者平均(9割)	8.0	8.9	7.9	7.1	10.5	12.0	10.3	9.3	10.0	11.3	9.8	8.8

(注)①:在所有者の平均入所年齢※における退所率に基づく平均入所年数

②:在所有者ごとの退所率に基づく平均入所年数の平均

③:代所有者ごとの退所率に基づき9割が入所する年数の平均

8

2. 平均入所期間の計算結果

<男子・全体>

男子(全体)の年齢ごとの平均入所期間は以下のとおりです。

年齢	入所期間 (年)	9割が入所する期間 (年)
40	6.9	17.9
41	7.2	18.9
42	7.5	19.9
43	7.9	19.9
44	8.0	20.9
45	8.0	20.9
46	8.0	19.9
47	8.0	19.9
48	8.1	19.9
49	8.1	19.9
50	8.4	19.9
51	8.5	19.9
52	8.7	19.9
53	8.8	19.9
54	8.8	19.9
55	8.7	18.9
56	8.5	17.9
57	8.2	17.9
58	7.9	16.9
59	7.6	16.9
60	7.3	15.9
61	7.0	15.9
62	6.8	14.9
63	6.5	14.9
64	6.3	13.9
65	6.1	13.9
66	5.9	13.9
67	5.7	12.9
68	5.6	12.9
69	5.4	11.9
70	5.2	11.9
71	5.0	11.9
72	4.9	10.9
73	4.7	10.9
74	4.5	9.9
75	4.4	9.9
76	4.2	9.9
77	4.0	8.9
78	3.9	8.9
79	3.7	8.9
80	3.6	7.9
81	3.4	7.9
82	3.2	7.9
83	3.1	6.9
84	2.9	6.9
85	2.8	6.9
86	2.7	5.9
87	2.6	5.9
88	2.5	5.9
89	2.4	5.9
90	2.3	5.9
91	2.2	4.9
92	2.1	4.9
93	2.0	4.9
94	1.9	4.9
95	1.8	3.9
96	1.7	3.9
97	1.6	3.9
98	1.6	3.9
99	1.5	3.9
100	1.5	3.9
101	1.5	3.9
102	1.5	3.9
103	1.5	3.9
104	1.5	3.9
105	1.6	3.9
106	1.9	3.9
107	1.5	3.9
108	1.4	3.9
109	1.3	2.9
110	1.1	2.9
111	0.9	1.9
112	0.5	0.9

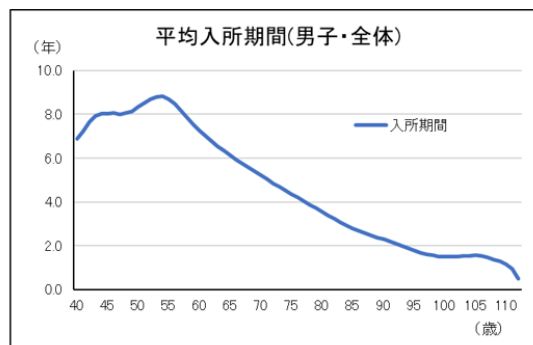
退所率に基づく算定結果 (年)

男子・全体	
①平均年齢	3.6
②在所有者平均	3.6
③在所有者平均	8.0

①:在所有者の平均入所年齢(80.4歳)における平均期間

②:在所有者ごとの平均入所年数の平均

③:在所有者の9割が入所する年数の平均



9

2. 平均入所期間の計算結果

＜女子・全体＞

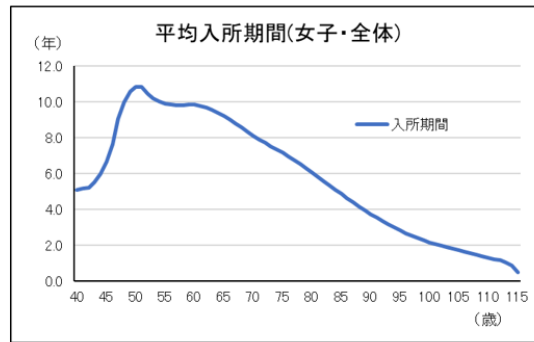
女子(全体)の年齢ごとの平均入所期間は以下のとおりです。

年齢	入所期間	9割が入所する期間
40	5.1	10.9
41	5.2	12.9
42	5.2	13.5
43	5.5	15.9
44	6.0	16.9
45	6.7	18.9
46	7.6	21.9
47	9.0	23.9
48	10.0	24.9
49	10.8	24.9
50	10.8	24.9
51	10.8	24.9
52	10.4	24.5
53	10.2	23.9
54	10.0	23.9
55	9.9	23.9
56	9.8	22.9
57	9.8	22.9
58	9.8	22.9
59	9.8	22.9
60	9.8	22.9
61	9.8	21.9
62	9.7	21.9
63	9.6	21.9
64	9.4	20.9
65	9.2	20.9
66	9.0	19.9
67	8.8	19.9
68	8.6	18.9
69	8.3	18.9
70	8.1	17.9
71	7.9	17.9
72	7.7	16.9
73	7.5	16.9
74	7.4	15.9
75	7.2	15.9
76	7.0	14.9
77	6.8	14.9
78	6.5	13.9
79	6.3	13.9
80	6.1	12.9
81	5.8	12.9
82	5.6	11.9
83	5.3	11.9
84	5.1	10.9
85	4.9	10.9
86	4.6	9.9
87	4.4	9.9
88	4.2	8.9
89	4.0	8.9
90	3.8	8.9
91	3.6	7.9
92	3.4	7.9
93	3.2	6.9
94	3.0	6.9
95	2.8	6.9
96	2.7	5.9
97	2.5	5.9
98	2.4	5.9
99	2.3	5.9
100	2.2	4.9
101	2.1	4.9
102	2.0	4.9
103	1.9	4.9
104	1.8	4.9
105	1.7	3.9
106	1.6	3.9
107	1.6	3.9
108	1.5	3.9
109	1.4	3.9
110	1.3	2.9
111	1.2	2.9
112	1.2	2.9
113	1.1	2.9
114	0.9	1.9
115	0.9	0.9

退所率に基づく算定結果 (年)

女子・全体	
①平均年齢	4.9
②在所者平均	4.9
③在所者平均	10.5

- ①:在所者の平均入所年齢(85.1歳)における平均期間
- ②:在所者ごとの平均入所年数の平均
- ③:在所者の9割が入所する年数の平均



10

2. 平均入所期間の計算結果

＜男子・要介護度3＞

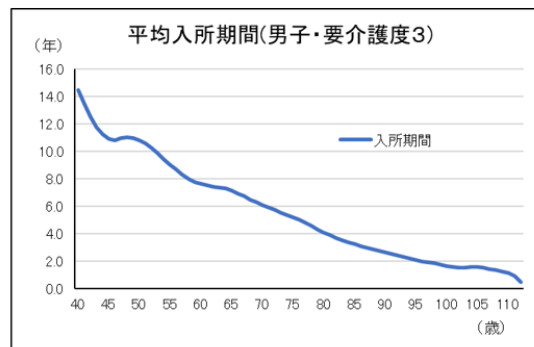
男子(入所時要介護度3)の年齢ごとの平均入所期間は以下のとおりです。

年齢	入所期間	9割が入所する期間
40	14.5	28.9
41	13.5	27.9
42	12.8	26.9
43	11.8	25.9
44	11.3	24.9
45	10.9	24.9
46	10.8	23.9
47	11.0	23.9
48	11.1	23.9
49	11.0	22.9
50	10.8	22.9
51	10.6	21.9
52	10.3	21.9
53	9.9	20.9
54	9.5	20.9
55	9.1	19.9
56	8.7	18.9
57	8.3	18.9
58	8.0	17.9
59	7.8	17.9
60	7.7	17.9
61	7.5	17.9
62	7.5	16.9
63	7.4	16.9
64	7.3	16.9
65	7.1	15.9
66	6.9	15.9
67	6.7	14.9
68	6.5	14.9
69	6.3	13.9
70	6.1	13.9
71	5.9	12.9
72	5.7	12.9
73	5.6	12.9
74	5.4	11.9
75	5.2	11.9
76	5.0	10.9
77	4.8	10.9
78	4.6	9.9
79	4.4	9.9
80	4.1	8.9
81	3.9	8.9
82	3.7	8.9
83	3.5	7.9
84	3.4	7.9
85	3.2	7.9
86	3.1	6.9
87	3.0	6.9
88	2.9	6.9
89	2.8	6.9
90	2.7	5.9
91	2.6	5.9
92	2.4	5.9
93	2.3	5.9
94	2.2	4.9
95	2.1	4.9
96	2.0	4.9
97	1.9	4.9
98	1.9	4.9
99	1.8	3.9
100	1.7	3.9
101	1.6	3.9
102	1.6	3.9
103	1.6	3.9
104	1.6	3.9
105	1.6	3.9
106	1.5	3.9
107	1.5	3.9
108	1.4	3.9
109	1.3	2.9
110	1.1	2.9
111	0.9	1.9
112	0.9	0.9

退所率に基づく算定結果 (年)

男子・要介護度3	
①平均年齢	3.9
②在所者平均	4.1
③在所者平均	8.9

- ①:在所者の平均入所年齢(81.3歳)における平均期間
- ②:在所者ごとの平均入所年数の平均
- ③:在所者の9割が入所する年数の平均



11

2. 平均入所期間の計算結果

<女子・要介護度3>

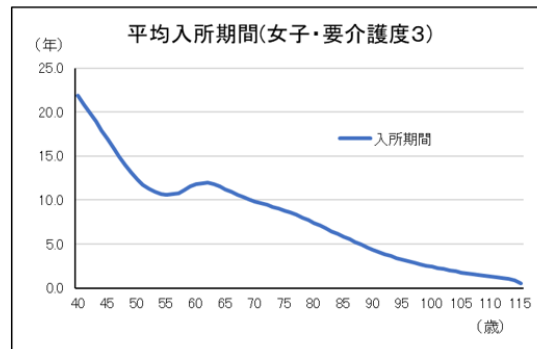
女子(入所時要介護度3)の年齢ごとの平均入所期間は以下のとおりです。

(年)			(年)		
年齢	入所期間	割合が入所する期間	年齢	入所期間	割合が入所する期間
40	21.5	36.5	75	8.6	18.9
41	20.9	37.5	76	8.6	17.9
42	19.9	36.5	77	8.3	17.9
43	18.9	35.9	78	8.0	16.9
44	17.9	34.9	79	7.7	15.9
45	16.9	33.9	80	7.4	15.9
46	15.9	32.9	81	7.1	14.9
47	15.0	31.9	82	6.8	13.9
48	14.0	30.9	83	6.5	13.9
49	13.1	29.9	84	6.1	12.9
50	12.4	28.9	85	5.8	12.5
51	11.7	27.8	86	5.5	11.9
52	11.3	27.5	87	5.2	10.9
53	11.0	27.5	88	4.9	10.9
54	10.7	26.9	89	4.6	9.9
55	10.6	26.9	90	4.4	9.9
56	10.7	26.9	91	4.1	8.9
57	10.8	26.9	92	3.9	8.9
58	11.1	26.9	93	3.6	7.9
59	11.5	26.9	94	3.4	7.9
60	11.8	26.9	95	3.2	7.5
61	11.9	26.5	96	3.0	6.9
62	12.0	25.9	97	2.9	6.9
63	11.8	25.9	98	2.7	5.9
64	11.5	24.9	99	2.6	5.9
65	11.2	24.9	100	2.4	5.9
66	11.0	23.9	101	2.3	4.9
67	10.6	22.9	102	2.1	4.9
68	10.4	22.9	103	2.0	4.9
69	10.1	21.9	104	1.9	4.5
70	9.9	21.5	105	1.8	3.9
71	9.6	20.9	106	1.7	3.9
72	9.4	20.9	107	1.6	3.9
73	9.2	19.9	108	1.5	3.9
74	9.0	18.9	109	1.4	3.9
			110	1.3	2.9
			111	1.2	2.9
			112	1.2	2.9
			113	1.1	2.9
			114	0.9	1.9
			115	0.9	0.9

退所率に基づく算定結果 (年)

女子・要介護度3	
①平均年齢	5.8
②在所者平均	5.7
③在所者平均	12.0

- ①:在所者の平均入所年齢(85.6歳)における平均期間
- ②:在所者ごとの平均入所年数の平均
- ③:在所者の9割が入所する年数の平均



12

2. 平均入所期間の計算結果

<男子・要介護度4>

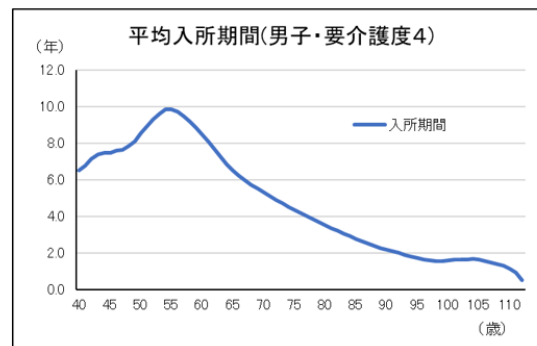
男子(入所時要介護度4)の年齢ごとの平均入所期間は以下のとおりです。

(年)			(年)		
年齢	入所期間	割合が入所する期間	年齢	入所期間	割合が入所する期間
40	6.5	15.5	75	4.3	9.9
41	6.8	16.5	76	4.2	9.9
42	7.1	18.9	77	4.0	8.9
43	7.4	19.9	78	3.8	8.9
44	7.5	20.5	79	3.7	8.5
45	7.5	20.5	80	3.5	7.9
46	7.6	20.5	81	3.4	7.9
47	7.6	20.9	82	3.2	7.9
48	7.8	20.9	83	3.1	6.9
49	8.1	20.9	84	2.9	6.9
50	8.6	21.9	85	2.8	6.9
51	8.9	21.9	86	2.6	5.9
52	9.3	21.9	87	2.5	5.9
53	9.6	20.9	88	2.4	5.5
54	9.8	20.5	89	2.3	5.5
55	9.9	20.5	90	2.2	4.9
56	9.7	19.9	91	2.1	4.9
57	9.5	18.9	92	2.0	4.9
58	9.2	18.9	93	1.9	4.9
59	8.8	17.9	94	1.8	3.9
60	8.4	16.9	95	1.7	3.9
61	8.1	16.9	96	1.6	3.9
62	7.7	15.9	97	1.6	3.9
63	7.3	15.5	98	1.6	3.5
64	6.9	14.5	99	1.6	3.5
65	6.5	13.9	100	1.6	3.9
66	6.2	13.5	101	1.6	3.9
67	6.0	12.9	102	1.6	3.9
68	5.7	12.9	103	1.6	3.9
69	5.5	11.9	104	1.7	3.9
70	5.3	11.9	105	1.6	3.9
71	5.1	11.9	106	1.5	3.9
72	4.9	10.9	107	1.5	3.9
73	4.7	10.9	108	1.4	3.5
74	4.5	9.9	109	1.3	2.9
			110	1.1	2.9
			111	0.9	1.9
			112	0.5	0.9

退所率に基づく算定結果 (年)

男子・要介護度4	
①平均年齢	3.5
②在所者平均	3.6
③在所者平均	7.9

- ①:在所者の平均入所年齢(80.5歳)における平均期間
- ②:在所者ごとの平均入所年数の平均
- ③:在所者の9割が入所する年数の平均



13

2. 平均入所期間の計算結果

＜女子・要介護度4＞

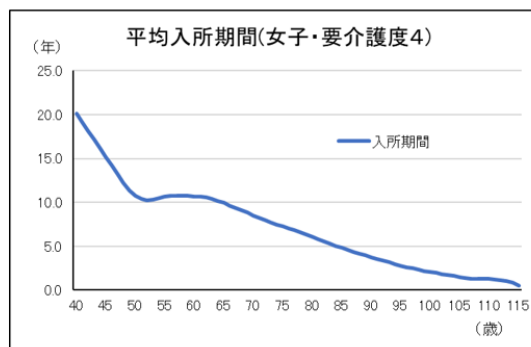
女子(入所時要介護度4)の年齢ごとの平均入所期間は以下のとおりです。

年齢	入所期間	9割が入所する期間	年齢	入所期間	9割が入所する期間
40	20.1	35.9	75	7.3	15.9
41	19.1	34.9	76	7.0	14.9
42	18.2	33.9	77	6.9	14.6
43	17.2	32.9	78	6.6	13.9
44	16.2	31.9	79	6.3	13.9
45	15.2	30.9	80	6.1	12.9
46	14.2	29.9	81	5.8	12.9
47	13.2	28.9	82	5.5	11.9
48	12.2	27.9	83	5.3	11.9
49	11.4	26.9	84	5.0	10.9
50	10.8	25.9	85	4.8	10.9
51	10.4	24.9	86	4.6	9.9
52	10.2	24.9	87	4.4	9.5
53	10.4	24.9	88	4.2	8.9
54	10.5	25.9	89	3.9	8.9
55	10.7	24.9	90	3.7	8.9
56	10.7	24.9	91	3.6	7.9
57	10.8	24.9	92	3.4	7.9
58	10.7	24.9	93	3.2	6.9
59	10.7	23.9	94	3.0	6.9
60	10.7	23.9	95	2.8	6.9
61	10.7	23.9	96	2.6	5.9
62	10.6	22.9	97	2.5	5.9
63	10.4	22.9	98	2.3	5.9
64	10.2	21.9	99	2.2	4.9
65	9.9	21.9	100	2.1	4.9
66	9.7	20.9	101	2.0	4.9
67	9.4	19.9	102	1.9	4.9
68	9.1	19.9	103	1.7	3.9
69	8.8	18.9	104	1.6	3.9
70	8.5	18.9	105	1.5	3.9
71	8.3	17.9	106	1.3	2.9
72	8.0	17.9	107	1.3	2.9
73	7.7	16.9	108	1.3	2.9
74	7.5	16.9	109	1.3	2.9
			110	1.3	2.9
			111	1.2	2.9
			112	1.2	2.9
			113	1.1	2.9
			114	0.9	1.9
			115	0.9	0.9

退所率に基づく算定結果 (年)

女子・要介護度4	
①平均年齢	48
②在所者平均	48
③在所者平均	10.3

- ①:在所者の平均入所年齢(85.4歳)における平均期間
- ②:在所者ごとの平均入所年数の平均
- ③:在所者の9割が入所する年数の平均



14

2. 平均入所期間の計算結果

＜男子・要介護度5＞

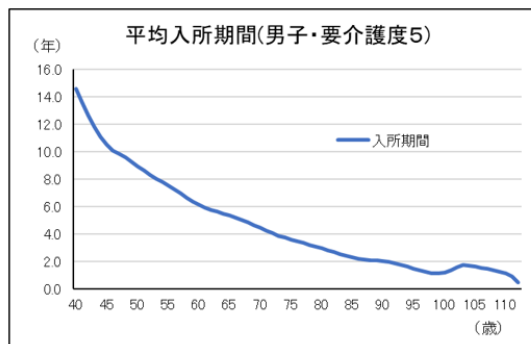
男子(入所時要介護度5)の年齢ごとの平均入所期間は以下のとおりです。

年齢	入所期間	9割が入所する期間	年齢	入所期間	9割が入所する期間
40	14.6	25.9	75	3.6	8.9
41	13.6	24.9	76	3.5	7.9
42	12.6	23.9	77	3.4	7.9
43	11.6	22.9	78	3.2	7.9
44	11.1	22.9	79	3.1	6.9
45	10.6	21.9	80	3.0	6.9
46	10.1	20.9	81	2.8	6.9
47	9.9	20.9	82	2.7	5.9
48	9.6	19.9	83	2.6	5.9
49	9.3	19.9	84	2.4	5.9
50	9.0	18.9	85	2.3	5.9
51	8.6	18.9	86	2.2	5.9
52	8.3	17.9	87	2.2	4.9
53	8.1	17.9	88	2.1	4.9
54	7.8	16.9	89	2.1	4.9
55	7.5	16.9	90	2.0	4.9
56	7.3	15.9	91	2.0	4.9
57	7.0	15.9	92	1.9	4.9
58	6.6	14.9	93	1.8	3.9
59	6.4	14.9	94	1.6	3.9
60	6.1	13.9	95	1.5	3.9
61	5.9	13.9	96	1.4	2.9
62	5.6	12.9	97	1.2	2.9
63	5.6	12.9	98	1.2	2.9
64	5.5	12.9	99	1.1	2.9
65	5.4	11.9	100	1.2	2.9
66	5.2	11.9	101	1.4	3.9
67	5.1	10.9	102	1.6	3.9
68	4.9	10.9	103	1.8	3.9
69	4.7	10.9	104	1.7	3.9
70	4.5	9.9	105	1.6	3.9
71	4.3	9.9	106	1.5	3.9
72	4.1	8.9	107	1.5	3.9
73	3.9	8.9	108	1.4	3.9
74	3.7	8.9	109	1.3	2.9
			110	1.1	2.9
			111	0.9	1.9
			112	0.5	0.9

退所率に基づく算定結果 (年)

男子・要介護度5	
①平均年齢	3.1
②在所者平均	3.2
③在所者平均	7.1

- ①:在所者の平均入所年齢(79.3歳)における平均期間
- ②:在所者ごとの平均入所年数の平均
- ③:在所者の9割が入所する年数の平均



15

2. 平均入所期間の計算結果

<女子・要介護度5>

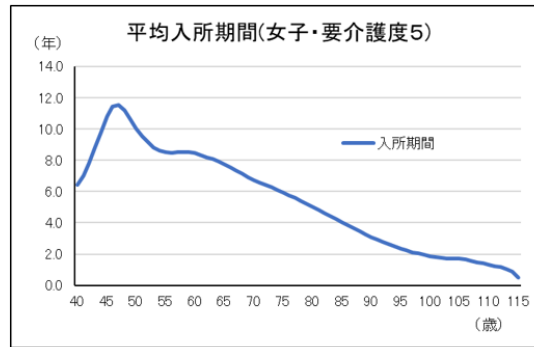
女子(入所時要介護度5)の年齢ごとの平均入所期間は以下のとおりです。

(年)			(年)		
年齢	入所期間	割合が入所する期間	年齢	入所期間	割合が入所する期間
40	6.4	18.5	75	5.9	13.5
41	7.0	19.5	76	5.8	12.5
42	7.8	20.5	77	5.6	12.5
43	8.8	22.5	78	5.4	11.5
44	9.8	23.5	79	5.2	11.5
45	10.8	23.5	80	5.0	10.5
46	11.4	24.5	81	4.8	10.5
47	11.5	23.5	82	4.6	10.5
48	11.2	23.5	83	4.4	9.5
49	10.6	22.5	84	4.2	9.5
50	10.0	21.5	85	4.0	8.5
51	9.6	21.5	86	3.8	8.5
52	9.1	20.5	87	3.6	7.5
53	8.8	20.5	88	3.4	7.5
54	8.6	20.5	89	3.3	7.5
55	8.5	19.5	90	3.1	6.5
56	8.5	19.5	91	2.9	6.5
57	8.5	19.5	92	2.8	6.5
58	8.5	19.5	93	2.6	5.5
59	8.5	19.5	94	2.5	5.5
60	8.5	19.5	95	2.3	5.5
61	8.3	18.5	96	2.2	4.5
62	8.2	18.5	97	2.1	4.5
63	8.1	17.5	98	2.0	4.5
64	7.9	17.5	99	1.9	4.5
65	7.7	17.5	100	1.9	4.5
66	7.6	16.5	101	1.8	3.5
67	7.4	16.5	102	1.7	3.5
68	7.1	15.5	103	1.7	3.5
69	6.9	15.5	104	1.7	3.5
70	6.7	14.5	105	1.7	3.5
71	6.6	14.5	106	1.7	3.5
72	6.4	14.5	107	1.6	3.5
73	6.3	13.5	108	1.5	3.5
74	6.1	13.5	109	1.4	3.5
			110	1.3	2.5
			111	1.2	2.5
			112	1.2	2.5
			113	1.1	2.5
			114	0.9	1.5
			115	0.5	0.5

退所率に基づく算定結果 (年)

女子・要介護度5	
①平均年齢	4.2
②在所者平均	4.3
③在所者平均	9.3

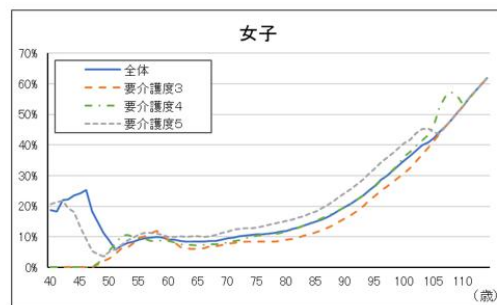
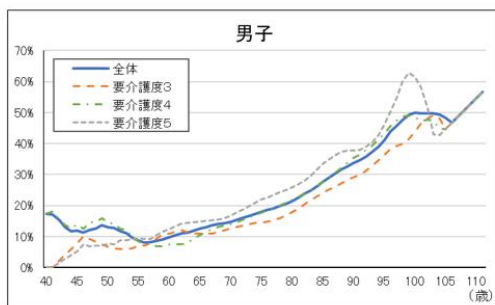
- ①: 在所者の平均入所年齢(84.0歳)における平均期間
- ②: 在所者ごとの平均入所年数の平均
- ③: 在所者の9割が入所する年数の平均



16

3. 退所率の計算結果

男女別、入所時要介護度別の退所率の算定結果です。



17

3. 退所率の計算結果

<全体>

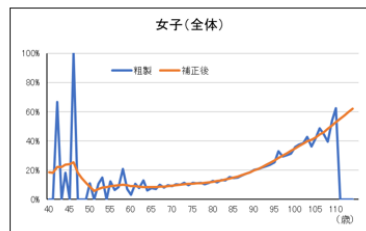
男女別(全体)の年齢ごとの退所率算定明細は以下のとおりです。

【男子・全体】

年齢	退所率	
	粗製	修正後
40	0.00%	17.41%
41	66.67%	17.22%
42	0.00%	15.39%
43	0.00%	12.85%
44	0.00%	11.92%
45	16.67%	11.91%
46	23.53%	11.25%
47	10.00%	12.25%
48	0.00%	12.68%
49	23.53%	13.60%
50	10.00%	13.01%
51	21.43%	12.74%
52	6.00%	11.78%
53	12.24%	11.03%
54	9.23%	9.98%
55	11.24%	8.75%
56	2.25%	7.96%
57	7.34%	8.21%
58	6.96%	8.56%
59	10.53%	9.20%
60	13.23%	9.84%
61	9.21%	10.47%
62	11.68%	10.86%
63	7.84%	11.35%
64	12.36%	11.87%
65	14.85%	12.60%
66	12.78%	13.11%
67	13.68%	13.57%
68	14.31%	14.03%
69	14.35%	14.35%
70	13.60%	14.77%
71	15.17%	15.36%
72	15.65%	16.01%
73	17.12%	16.66%
74	18.87%	17.32%

【女子・全体】

年齢	退所率	
	粗製	修正後
40	0.00%	18.62%
41	0.00%	18.21%
42	66.67%	21.96%
43	0.00%	22.24%
44	18.18%	23.64%
45	0.00%	24.24%
46	100.00%	25.29%
47	0.00%	18.34%
48	0.00%	14.48%
49	0.00%	11.22%
50	11.11%	8.95%
51	0.00%	5.75%
52	10.53%	7.08%
53	15.00%	7.91%
54	0.00%	8.36%
55	12.24%	9.10%
56	6.56%	9.42%
57	8.51%	9.65%
58	20.69%	9.91%
59	6.98%	9.84%
60	3.20%	9.06%
61	10.53%	9.01%
62	7.58%	8.67%
63	12.93%	8.46%
64	6.21%	8.37%
65	7.55%	8.43%
66	7.14%	8.39%
67	9.95%	8.60%
68	7.85%	8.71%
69	9.54%	9.15%
70	8.98%	9.47%
71	10.24%	9.83%
72	9.91%	10.09%
73	11.18%	10.40%
74	9.80%	10.55%



18

3. 退所率の計算結果

<要介護度3>

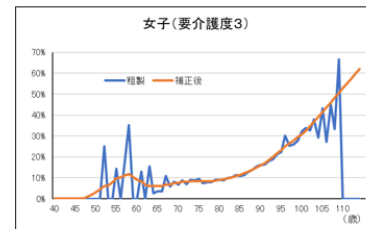
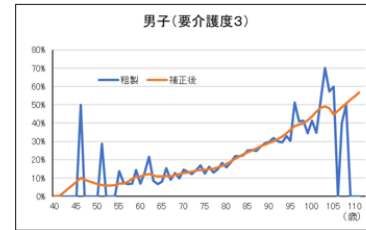
男女別(入所時要介護度3)の年齢ごとの退所率算定明細は以下のとおりです。

【男子・入所時要介護度3】

年齢	退所率	
	粗製	修正後
40	0.00%	0.11%
41	0.00%	0.12%
42	0.00%	2.00%
43	0.00%	4.00%
44	0.00%	6.00%
45	0.00%	9.00%
46	50.00%	10.00%
47	0.00%	9.14%
48	0.00%	8.29%
49	0.00%	7.43%
50	0.00%	6.57%
51	28.57%	6.27%
52	0.00%	5.87%
53	0.00%	5.44%
54	0.00%	6.19%
55	13.78%	7.01%
56	7.41%	7.00%
57	6.67%	8.06%
58	6.90%	9.46%
59	14.28%	10.64%
60	6.90%	10.85%
61	13.04%	11.57%
62	21.54%	12.07%
63	8.60%	11.46%
64	6.67%	10.96%
65	7.95%	10.88%
66	15.38%	11.02%
67	8.92%	10.89%
68	12.77%	11.60%
69	9.78%	12.10%
70	14.48%	12.76%
71	13.47%	13.98%
72	12.13%	13.60%
73	14.41%	14.02%
74	16.91%	14.39%

【女子・入所時要介護度3】

年齢	退所率	
	粗製	修正後
40	0.00%	0.07%
41	0.00%	0.07%
42	0.00%	0.08%
43	0.00%	0.08%
44	0.00%	0.09%
45	0.00%	0.10%
46	0.00%	0.11%
47	0.00%	0.12%
48	0.00%	1.00%
49	0.00%	2.00%
50	0.00%	3.00%
51	0.00%	4.47%
52	25.00%	6.14%
53	0.00%	6.38%
54	0.00%	6.93%
55	14.28%	9.68%
56	0.00%	10.19%
57	16.67%	11.21%
58	35.29%	11.90%
59	0.00%	10.38%
60	0.00%	8.87%
61	12.90%	9.26%
62	0.00%	6.67%
63	15.38%	6.18%
64	2.56%	6.10%
65	3.57%	6.14%
66	3.55%	6.17%
67	10.79%	6.78%
68	5.86%	6.81%
69	8.12%	7.35%
70	6.70%	7.70%
71	8.89%	8.04%
72	7.06%	8.10%
73	9.13%	8.35%
74	8.78%	8.41%



19

IV. まとめ

1. 負担限度額認定申請者の預貯金等の額の実態把握

昨年度調査においては、限度額認定申請を行った場合の預貯金等の金額の分布に関して、単身では 500 万円未満、夫婦世帯の場合は 1,000 万円未満が、申請全体の約 85% を占めることを明らかにした。

本年度はその内訳について、以下の通りであることが判明した。

- 単身の場合は 400 万円未満が約 80%、200 万円未満が約 70%、100 万円未満が約 60%、50 万円未満が約 50% を占める。(P.11)
- 夫婦世帯の場合は 800 万円未満が約 80%、500 万円未満が約 70%、300 万円未満が約 60%、150 万円未満が約 50%、50 万円未満が約 35% を占める。(P.11)

これは、入所施設別、要介護度別にみても大きな違いは見られなかったが、年齢別、男女別、負担段階別については、以下のような特徴が見られた。

- 申請時の年齢別にみると、限度額認定申請件数 (n) の少ない 100 歳以上を除き概ね年齢が高いほど預貯金額の低い層の占める割合が低い傾向にある。(PP.16-17)
- 男女別にみると、夫婦世帯では差が見られないが、単身の場合は男性に比べて女性の方が預貯金額の低い層の占める割合が低い傾向にある(350 万円未満において男性は 86.1%、女性は 79.5%)。 (PP.18-19)
- 負担段階別にみると、第一段階は 50 万円未満が大多数で全体の約 97% を占める。第二段階以降は概ね同じ傾向が見られるが、第二段階が第三段階・第四段階以上に比べて預貯金額の低い層の占める割合が僅かに高い。(PP.22-23)

2. 保険者が保有している介護老人福祉施設入退所者情報からの平均入所期間の算出

アクチュアリーによる保険数理分析の結果によれば、昨年度調査研究では、介護老人福祉施設の入所者(在所者)の、平均的な入所時年齢(男性 79.8 歳、女性 84.4 歳)の際の平均入所期間は、男性 4.8 年、女性 6.9 年であったが、本年度は、平均的な入所時年齢(男性: 80.4 歳、女性: 85.1 歳)の平均入所期間は、男性 3.6 年、女性 4.9 年となった。(P.29)

入所者(在所者)の 9 割の人が入所している平均期間は、昨年度調査研究では、男性 10.9 年、女性 13.9 年であったが、本年度では男性 8.0 年、女性 10.5 年となった。(P.29)

入所時の要介護度別では、男性の平均的な入所時年齢(要介護度 3: 81.3 歳、要介護度 4: 80.5 歳、要介護度 5: 79.3 歳)の平均入所期間は、それぞれ 3.9 年、3.5 年、3.1 年である。女性の平均的な入所時年齢(要介護度 3: 85.6 歳、要介護度 4: 85.4 歳、要介護度 5: 84.0 歳)の平均入所期間は、それぞれ 5.8 年、4.8 年、4.2 年である。(P. 29)

男性の入所者(在所者)の 9 割の人が入所している平均入所期間は、要介護度 3 が 8.9 年、要介護度 4 が 7.9 年、要介護度 5 が 7.1 年であり、女性の場合の平均入所期間は、要介護度 12.0 年、10.3 年、9.3 年である。(P. 29)

令和元年度老人保健事業推進費等補助金(老人保健健康増進等事業分)

介護施設におけるサービス利用者に関する調査研究
報告書

令和2年3月

PwC コンサルティング合同会社

〒100-6921 東京都千代田区丸の内 2-6-1
丸の内パークビルディング
TEL : 03-6250-1200(代表)

[JOB コード:Y055]